

## 1. Resumen del 23 al 27 de mayo

En la semana se dieron a conocer los siguientes indicadores:

Indicador	Anterior	Reciente	Variación
Ingreso de Empresas Comerciales al Menudeo	5.54% anual Mar-15	6.39% anual Mar-16	+0.85 puntos porcentuales
Tasa de Desocupación	4.31% Abr-15	3.80% Abr-16	-0.51% puntos porcentuales
Índice Nacional de Precios al Consumidor	2.93% anual 1ra. quinc. May-15	2.53% anual 1ra. quinc. May-16	-0.40 puntos porcentuales
Reservas Internacionales, Millones de dólares (mdd)	177,652.8 mdd 13-May-16	177,323.1 mdd 20-May-16	-329.7 mdd (-0.19%)
Tipo de Cambio, Pesos por dólar (ppd)	18.3826 ppd 20-May-16	18.4527 ppd 27-May-16	+0.0701 ppd (+0.38%)
Índice de Precios y Cotizaciones (IPC)	45,155.91 puntos 20-May-16	46,124.15 puntos 27-May-16	+968.24 puntos (+2.14%)
Precio de la Mezcla Mexicana de Exportación, Dólares por barril (dpb)	39.59 dpb 20-May-16	40.20 dpb 27-May-16	+0.61 dpb (+1.54%)
Cuenta Corriente	-2.8% del PIB I-Trim-15	-2.7% del PIB I-Trim-16	+0.1 punto porcentual
Exportaciones Totales	-3.2% anual Abr-15	-7.7% anual Abr-16	-4.5 puntos porcentuales
EEUU: Producto Interno Bruto	0.5% anual (preliminar) I-Trim-16	0.8% anual (1ª revisión) I-Trim-16	+0.3 puntos porcentuales
EEUU: Venta de Casas Nuevas	-1.3% mensual Mar-16	16.6% mensual Abr-16	+17.6 puntos porcentuales
EEUU: Solicitudes Iniciales del Seguro de Desempleo	278 mil 14-May-16	268 mil 21-May-16	-10 mil Solicitudes (-3.60%)

### CONTENIDO

#### 1. Resumen Semanal

#### 2. Situación Económica en México.

- Actividad Económica
- Mercado Laboral
- Inflación
- Sector Financiero y Monetario
- Mercado Petrolero
- Sector Externo,
- Expectativas Económicas

#### 3. Panorama Económico Internacional.

#### 4. Agenda Económica Mensual

## 2. Situación Económica en México

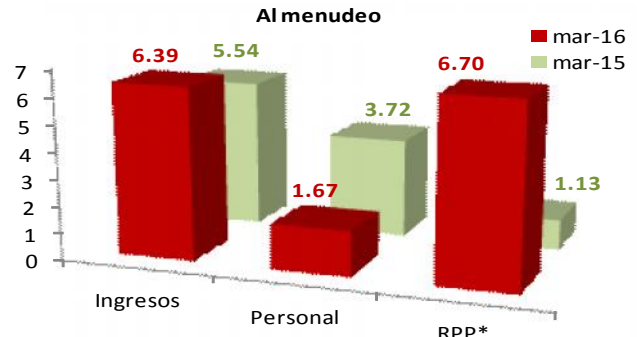
### Actividad Económica

#### Empresas Comerciales al Menudeo, 2015 - 2016 / Marzo

(variación % anual en marzo de los años que se indican)

Los ingresos en las empresas comerciales al menudeo repuntaron al ir de una ampliación de 5.54% en marzo de 2015 a un incremento de 6.39% en el mismo mes de 2016, con lo que presentó 29 meses de alzas sucesivas.

En lo que respecta a las remuneraciones por persona, los cambios fueron positivos al transitar de un aumento de 1.13% a un crecimiento de 6.70%.



\* / RPP: Remuneraciones por Persona.

Fuente: Elaborado por el CEFP con datos del INEGI.

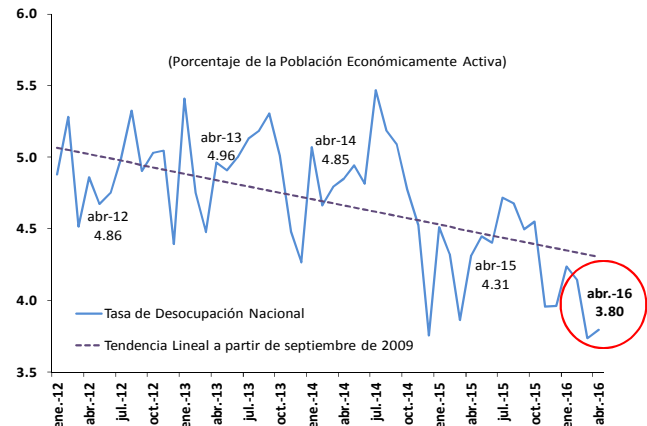
### Mercado Laboral

#### Tasa de Desocupación Nacional, 2012 - 2016 / Abril

En el cuarto mes del año, la tasa de desocupación (TD) se situó en 3.80%, dato menor respecto al observado un año atrás de 4.31%.

- Por sexo, la TD en hombres y mujeres disminuyó de 4.25% a 3.87% y de 4.43% a 3.69%, entre el abril de 2015 y el mismo mes de 2016, en ese orden.

Con series desestacionalizadas, la TD en abril fue de 3.93%, situándose por debajo del 4.17% del mes previo.

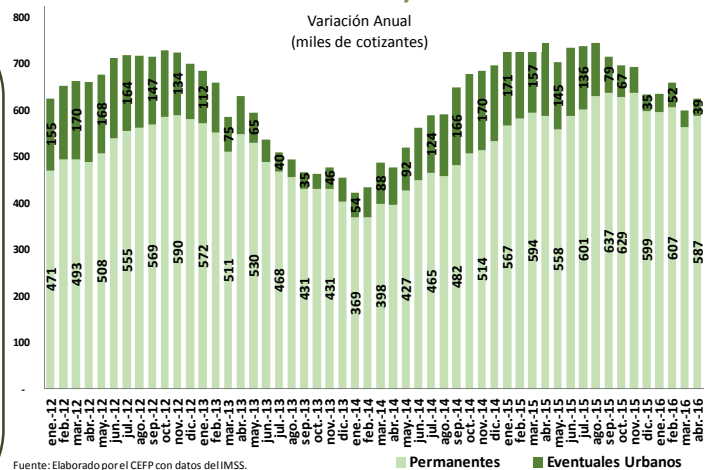


Fuente: Elaborado por el CEFP con datos del INEGI.

#### Trabajadores Permanentes y Eventuales al IMSS 2012 - 2016 / Abril

En abril de 2016 el número de trabajadores permanentes y eventuales urbanos (TPEU) ascendieron a 18 millones 022 mil 816 cotizantes cifra mayor en 625 mil 793 plazas respecto al mismo mes del año previo, equivalente a un crecimiento anual de 3.60% (4.55% en abr-15), de los cuales el 93.8% fueron permanentes y 6.2% eventuales urbanos.

En el cuarto mes del año se generaron 95 mil 234 empleos respecto a marzo mostrando un aumento de 0.5% (0.4% en abr-15).



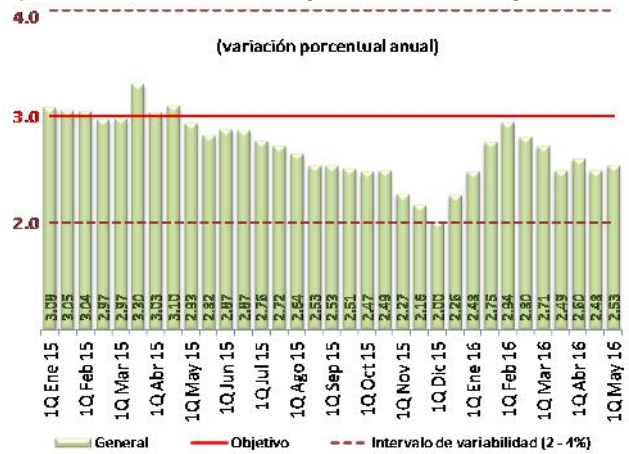
Fuente: Elaborado por el CEFP con datos del IMSS.

## Inflación

### Índice Nacional de Precios al Consumidor (INPC),<sup>1</sup> 2014 - 2016 / 1ra. quincena de Mayo

En la primera quincena de mayo de 2016, la inflación general anual se ubicó en 2.53%; cifra superior a la de la quincena inmediata anterior (2.48%), pero inferior a la del mismo periodo del año pasado (2.93%). Así, la inflación quincenal anual presenta cierta volatilidad, pero se ha ubicado por debajo del objetivo inflacionario (3.0%) y dentro del intervalo de variabilidad (2.0–4.0%), establecido por el Banco de México durante 25 quincenas consecutivas.

Los precios en general tuvieron un decremento quincenal de 0.48%, mientras que un año atrás habían bajado 0.53%.

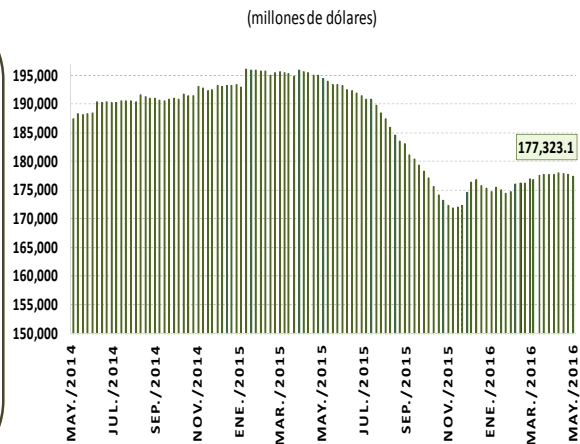


1/ Base: segunda quincena (Q) de diciembre de 2010 = 100.  
Fuente: Elaborado por el CEFP con datos del INEGI.

## Sector Financiero y Monetario

### Reservas Internacionales, 2014 - 2016 / Mayo

La semana que terminó el 20 de mayo de 2016 las Reservas Internacionales alcanzaron un saldo de 177 mil 323.1 millones de dólares (mdd), presentaron un ajuste de 329.7 mdd (-0.19%) respecto al 13 de mayo (177,652.8 mdd). La variación fue resultado de la disminución de 278 mdd derivada del cambio en la valuación de los activos internacionales del Banco Central y 52 mdd por la compra de dólares del Gobierno Federal a Banxico. Acumulan un crecimiento de 587.7 mdd (0.33%) respecto al cierre de 2015.



Fuente: Elaborado por el CEFP con datos del Banco de México (Banxico) . 1/ Con datos al 20 de mayo de 2016.

### Tipo de Cambio FX, 2015 - 2016 / Mayo

El 27 de mayo de 2016 el peso presentó una variación semanal de 0.38 por ciento, pasó de 18.3826 a 18.4527 pesos por dólar (ppd). Acumula una depreciación de 6.98 por ciento en lo que va del año. Las cifras publicadas durante la semana y la intervención pública realizada por la Presidenta de la Reserva Federal (Fed) de los Estados Unidos, Janet Yellen, aumentaron las expectativas por parte del mercado financiero de que la Fed suba la tasa de interés en la próxima reunión a realizarse en junio.



Fuente: Elaborado por el CEFP con datos del Banco de México . 1/ Con datos al 27 de mayo de 2016.

### Índices Bursátiles, 2016 / Mayo

Al 27 de mayo de 2016, el Índice de Precios y Cotizaciones (IPC) de México presentó una mejora de 2.14 por ciento respecto a la semana previa. Acumula una ganancia anual de 7.32 por ciento. El comportamiento de los principales índices bursátiles estuvo relacionado, principalmente, con los anuncios que fortalecieron la confianza en la solidez de la economía en el país. Cabe señalar que en la semana destacó la aprobación de un aumento de 67 a 88 mil millones de dólares en la Línea de Crédito Flexible (LCF) para México por parte del Fondo Monetario Internacional (FMI).

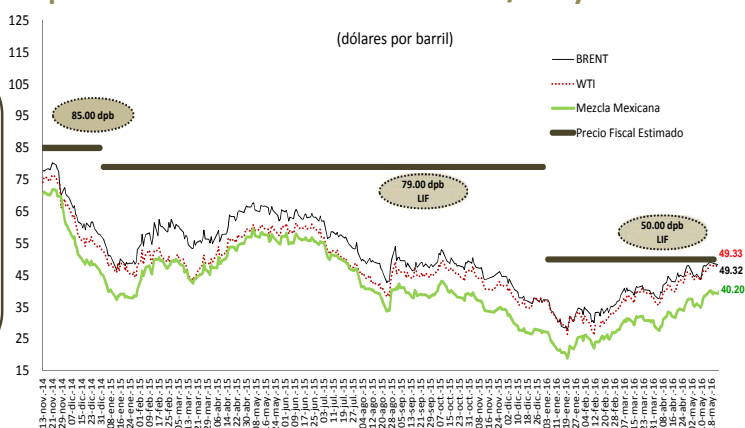
País	Índice	Variación porcentual			
		Semanal	Acumulada 2016		
España	IBEX	3.83	↑	-4.58	↓
Argentina	Merval	0.56	↑	8.47	↑
Brasil	IBovespa	-1.35	↓	13.15	↑
Inglaterra	FTSE 100	1.86	↑	0.46	↑
Japón	Nikkei 225	0.59	↑	-11.55	↓
Francia	CAC 40	3.69	↑	-3.47	↓
Estados Unidos	Dow Jones	2.13	↑	2.57	↑
México	IPC	2.14	↑	7.32	↑
Alemania	DAX-30	3.73	↑	-4.25	↓

Fuente: Elaborado por el CEFP con datos de Ambito.com Disponible en: <http://www.ambito.com/economia/mercados/indices>.

### Mercado Petrolero

#### Precio de la Mezcla Mexicana de Exportación de Petróleo 2014 - 2016 / Mayo

El precio promedio ponderado de la Mezcla Mexicana de Exportación se ubicó en 40.20 dólares por barril (dpb) al 27 de mayo, cifra mayor en 0.61 dpb (+1.5%) respecto al cierre del día 20 del mismo mes.



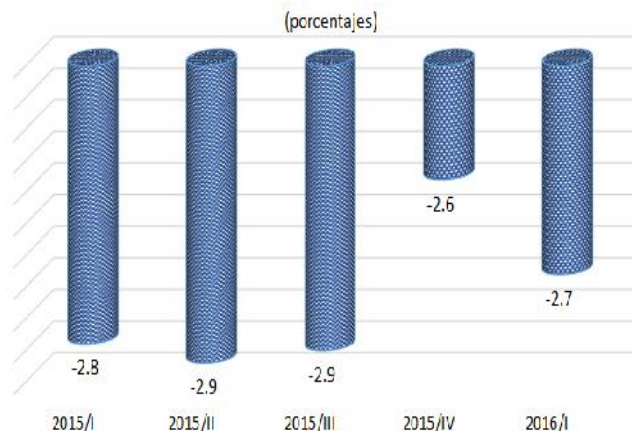
Fuente: Elaborado por el CEFP con base en datos de Pemex, la Secretaría de Energía, Secretaría de Economía, PEMEX, REUTERS.

### Sector Externo

#### Balanza de Pagos, 2015 - 2016 / I Trimestre

En el primer trimestre de 2016, la cuenta corriente tuvo un déficit de 6 mil 991 mdd, monto equivalente a 2.7% del PIB. Ello derivado del déficit de la balanza de bienes y servicios (-5,102 mdd), de la balanza de renta (-8,016 mdd) y un superávit de la balanza de transferencias (6,126 mdd).

Destaca la entrada de inversión de cartera por 12 mil 184 mdd y directa neta por 4 mil 131 mdd. Con ello, la cuenta financiera alcanzó un superávit de 8 mil 594 mdd.

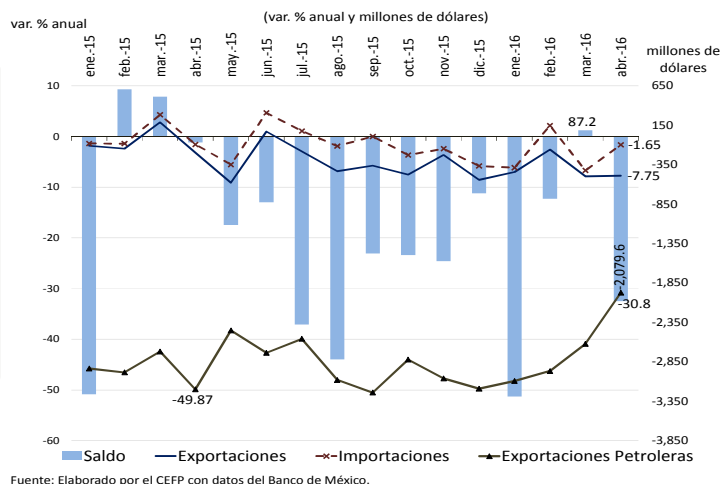


Fuente: Elaborado por el CEFP con datos del Banco de México.

### Exportaciones Petroleras y No Petroleras, 2015 - 2016 / Abril

En abril, las exportaciones tuvieron un descenso de 7.75% anual, al sumar un total de 30 mil 416 millones de dólares (mdd), resultado de la caída de las exportaciones petroleras (-30.8%) y no petroleras (-6.3%).

Por su parte, las importaciones se ubicaron en 32 mil 495 mdd, monto inferior en 1.65% a las de abril de 2015. Con ello, el saldo de la balanza comercial registró un déficit por 2 mil 079.6 mdd.



Fuente: Elaborado por el CEFP con datos del Banco de México.

### Expectativas Económicas

#### Encuesta sobre las Expectativas de los Especialistas en Economía del Sector Privado, 2016 / Abril

El sector privado ajustó al alza su expectativa sobre el crecimiento económico nacional; así, espera un incremento de 2.41% en 2016 (2.40% antes), ubicándose dentro del intervalo (2.2-3.2%) estimado por la Secretaría de Hacienda y Crédito Público (SHCP).

Por el contrario, redujo su previsión para 2017 al situarla en 2.86% (2.92% un mes antes), cifra adentro del intervalo anunciado por la SHCP (2.6-3.6%).

La expectativa inflacionaria se ajustó a la baja. Para 2016 fue de 3.19%, nivel inferior al del mes pasado (3.30%); aún así, prevé se sitúe por arriba del objetivo inflacionario (3.0%) pero dentro del intervalo de variabilidad (2.0-4.0%). Para 2017, se espera sea de 3.35%, por abajo de lo que anticipaban el mes pasado (3.41%).

Concepto	SHCP <sup>1</sup>	Encuesta de: <sup>2</sup>	
		Marzo 2016	Abril 2016
<b>2016</b>			
<b>Crecimiento (var. % anual del PIB)</b>	<b>2.2 - 3.2</b>	<b>2.40</b>	<b>2.41</b>
Inflación (var. % INPC)	3.0	3.30	3.19
Tipo de cambio (pesos por dólar, promedio)	18.0	---	---
Tipo de cambio (pesos por dólar, fin de periodo)	17.5	17.66	17.61
Tasa de interés (Cetes 28 días, %, fin de periodo)	4.3	4.12	4.14
Trab. asegurados al IMSS (miles de personas)	---	653	650
Tasa de desocupación nacional promedio (% PEA)	---	4.25	4.19
Cuenta Corriente (millones de dólares)	-33,067.8	-32,900	-32,718
Balance fiscal <sup>3</sup> (% del PIB)	-3.0	-3.09	-3.03
E.U. Crecimiento (var. % anual del PIB)	2.1	2.15	2.04
<b>2017</b>			
<b>Crecimiento (var. % anual del PIB)</b>	<b>2.6 - 3.6</b>	<b>2.92</b>	<b>2.86</b>
Inflación (var. % INPC)	3.0	3.41	3.35
Tipo de cambio (pesos por dólar, promedio)	17.2	---	---
Tipo de cambio (pesos por dólar, fin de periodo)	17.0	17.30	17.20
Tasa de interés (Cetes 28 días, %, fin de periodo)	5.3	4.81	4.78
Trab. asegurados al IMSS (miles de personas)	---	703	701
Tasa de desocupación nacional promedio (% PEA)	---	4.10	4.05
Cuenta Corriente (millones de dólares)	-34,429.8	-33,244	-32,407
Balance fiscal <sup>3</sup> (% del PIB)	-2.5	-2.78	-2.65
E.U. Crecimiento (var. % anual del PIB)	2.4	2.31	2.27

1/ SHCP, *Evolución económica reciente y actualización del pronóstico del PIB*, Boletín de Prensa No. 070/2016.  
2/ Encuesta sobre las Expectativas de los Especialistas en Economía del Sector Privado: marzo y abril de 2016; Banxico.  
3/ Con inversión de alto impacto; en el caso de la Encuesta, déficit económico como porcentaje del PIB.  
Fuente: Elaborado por el CEFP con datos de la SHCP y Banxico.

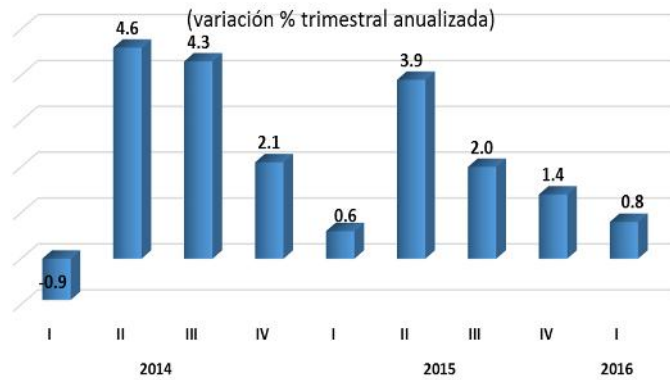


### 3. Panorama Económico Internacional

#### Estados Unidos: Producto Interno Bruto, 2014 - 2016 / I Trimestre

El PIB de Estados Unidos para el primer trimestre de 2016 se revisó al alza, al pasar de 0.5% en su dato preliminar a 0.8% en la primera revisión hecha en mayo.

Los ajustes al alza se registraron en el consumo privado, en particular en el consumo de bienes.

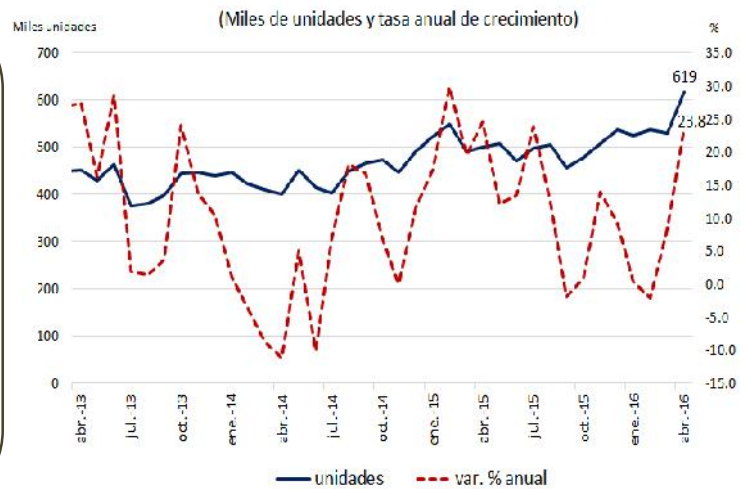


Fuente: Elaborado por el CEFP con datos de U.S. Bureau of Economic Analysis.

#### Estados Unidos: Venta de Casas Nuevas, 2013 - 2016 / Abril

En abril, las ventas de casas nuevas en Estados Unidos alcanzaron 619 mil unidades (cifras desestacionalizadas), lo que significó un aumento de 23.8% a tasa anual y 16.6% respecto al mes anterior.

Cabe comentar que los precios de las casas van en ascenso; en febrero de este año aumentaron 5.3%, lo cual podría incidir en un repunte del crecimiento económico y la consideración para que la FED suba las tasas de interés.

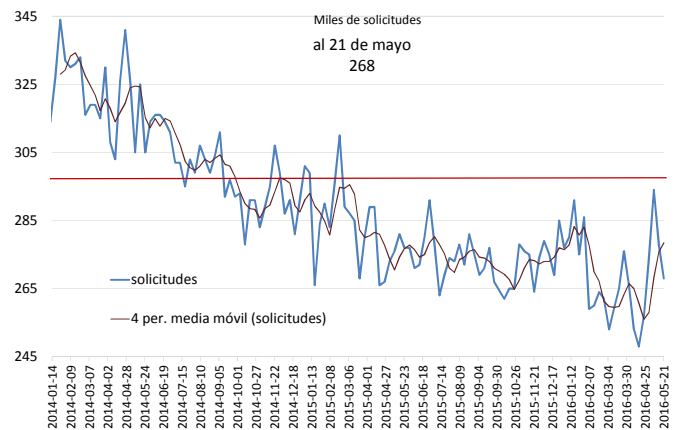


Fuente: Elaborado por el CEFP con datos de U.S. Census Bureau

#### Estados Unidos: Solicitudes Iniciales del Seguro de Desempleo, 2014 - 2016 / Mayo

Al 21 de mayo, la cifra adelantada de solicitudes iniciales del seguro de desempleo se situó en 268 mil, con un descenso de 10 mil respecto a la semana anterior (cifra no revisada).

- El monto de solicitudes registrado fue menor al pronosticado por especialistas que esperaban 275 mil peticiones; además, las solicitudes se han mantenido por debajo de las 300 mil, umbral que se considera como condiciones saludables del mercado laboral.



Fuente: Elaborado por el CEFP con datos del Department of Labor.

## 4. Agenda Económica Mensual

Lunes	Martes	Miércoles	Jueves	Viernes
<b>Junio 2016</b>				
30 de mayo	31 de mayo	1	2	3
Finanzas Públicas (SHCP)	Reservas Internacionales (Banxico)	Remesas Familiares (Banxico)	EEUU: Solicitudes Iniciales de Desempleo (Departamento de Trabajo)	Inversión Fija Bruta (INEGI)
		Expectativas de los Especialistas en Economía del Sector Privado (Banxico)	Sistema de Indicadores Cíclicos (INEGI)	
		EEUU: Pedidos Manufactureros (ISM)		
6	7	8	9	10
Confianza del Consumidor (INEGI)	Reservas Internacionales (Banxico)		Ventas de la Asociación Nacional de Tiendas de Autoservicio y Departamentales (ANTAD)	Actividad Industrial (INEGI)
Indicador Mensual del Consumo Privado en el Mercado Interior (INEGI)			Balanza Comercial -cifras revisadas- (INEGI-BANXICO)	
Producción o ventas de automóviles (AMIA)			Índice Nacional de Precios al Consumidor (INEGI)	
			EEUU: Solicitudes Iniciales de Desempleo (Departamento de Trabajo)	
13	14	15	16	17
	Reservas Internacionales (Banxico)	Indicadores de Establecimientos con Programa IMMEX (INEGI)	EEUU: Solicitudes Iniciales de Desempleo (Departamento de Trabajo)	Actividad Industrial (INEGI)
	Reunión FOMC	Anuncio Reunión FOMC		
		EEUU: Producción Industrial (FED)		
20	21	22	23	24
Oferta y Demanda Global (INEGI)	Reservas Internacionales (Banxico)		Indicador Global de la Actividad Económica (INEGI)	Indicadores de Empresas Comerciales (INEGI)
Indicadores del Sector Manufacturero (INEGI)			Índice Nacional de Precios al Consumidor (INEGI)	
			EEUU: Indicadores Compuestos (The Conference Board)	
			EEUU: Venta de casas nuevas (U.S. Census Bureau)	
			EEUU: Solicitudes Iniciales de Desempleo (Departamento de Trabajo)	
27	28	29	30	1 de Julio
Balanza Comercial -cifras oportunas- (INEGI-BANXICO)	Reservas Internacionales (Banxico)		EEUU: Solicitudes Iniciales de Desempleo (Departamento de Trabajo)	Sistema de Indicadores Cíclicos (INEGI)
	Indicadores de Ocupación y Empleo (INEGI)		Finanzas Públicas (SHCP)	Remesas Familiares (Banxico)
	EEUU: PIB (BEA)			Expectativas de los Especialistas en Economía del Sector Privado (Banxico)
				EEUU: Indicadores Manufactureros (ISM)