

**CÁMARA DE
DIPUTADOS**
LXIV LEGISLATURA

20 Aniversario
CEFP
Centro de Estudios de las Finanzas Públicas

Nota Informativa

11 de diciembre de 2018

Recursos del Ramo 12 Salud para Entidades Federativas al Tercer Trimestre de 2018

Presentación

El documento presenta información del periodo enero a septiembre del presente ejercicio fiscal, respecto a los programas presupuestarios (PP's) del Ramo 12 "Salud" que tienen asignación de recursos mediante la modalidad de subsidios, cuyos proyectos y acciones se llevan a cabo en las entidades federativas. Las cifras aquí mostradas representan una actualización a la nota elaborada sobre este tema con información al primer trimestre del presente año.

En este contexto, se muestran los montos de los programas de subsidios que se encuentran definidos en el Decreto del PEF y que cuentan con reglas de operación; y aquellos que se otorgan mediante convenios y no están sujetos a reglas de operación.

También se incluyen los montos del presupuesto aprobado, el presupuesto modificado y el presupuesto pagado, estos dos últimos relativos al periodo enero-septiembre del presente ejercicio (2018).

Asignación a Programas de Subsidios

En el tercer trimestre del 2018, el presupuesto modificado de los PP's, que tienen la particularidad de otorgarse mediante subsidios, ascendió a 79 mil 319.9 millones de pesos (mdp), cifra menor en 2 mil 161.4 mdp respecto al monto aprobado, equivalente una caída de 2.7 por ciento.

Es importante señalar que en la mitad de los 12 programas de subsidios analizados se observaron reducciones con relación a los recursos aprobados.

La baja más significativa se observó en el programa Fortalecimiento de los servicios estatales de salud, ya que no registró asignación alguna de recursos, es decir, el monto aprobado por 1 mil 450.0 millones de pesos se canceló.

Otra reducción relevante es la presentada en el programa Seguro Popular por un monto de 750.0 mdp, que en términos relativos se tradujo en una caída de 1.1 por ciento.

Los incrementos en el presupuesto se dieron en dos programas: Prevención y control de sobrepeso, obesidad y diabetes, y Atención a personas con discapacidad, siendo este último el más importante, al registrar 121.5 mdp adicionales, esto es, un avance de 277.7 por ciento.

Cabe señalar que los recursos asignados a los programas de subsidios sin reglas de operación, representan el 87.7% del monto total aprobado para esta modalidad de subsidios en materia de salud en 2018.

Cuadro 1
RAMO 12 SALUD
PROGRAMAS DE SUBSIDIOS, ASIGNACION ANUAL 2018
(millones de pesos)

PROGRAMAS	PRESUPUESTO		VARIACIÓN	
	Aprobado ^{1/}	Modificado ^{2/}	Absoluta	Relativa
T O T A L	81,481.3	79,319.9	-2,161.4	-2.7
Con Reglas de Operación	9,984.9	10,058.1	73.2	0.7
Programa de atención a personas con discapacidad	43.8	165.3	121.5	277.7
Prospera programa de inclusión social	6,382.1	6,382.1	0.0	0.0
Programa de estancias infantiles para apoyar a madres trabajadoras	241.4	239.5	-1.9	-0.8
Fortalecimiento a la atención médica	901.0	870.3	-30.7	-3.4
Seguro médico siglo XXI	2,049.6	2,049.6	0.0	0.0
Calidad en la atención médica	86.6	86.3	-0.3	-0.3
Programa de desarrollo comunitario "comunidad diferente"	106.5	106.5	-0.0	-0.0
Apoyos para la protección de las personas en estado de necesidad	173.9	158.5	-15.4	-8.9
Sin Reglas de Operación	71,496.4	69,261.8	-2,234.6	-3.1
Seguro popular	68,974.6	68,224.6	-750.0	-1.1
Prevención y control de sobrepeso, obesidad y diabetes	453.6	458.4	4.8	1.1
Vigilancia epidemiológica	618.2	578.8	-39.4	-6.4
Fortalecimiento de los servicios estatales de salud	1,450.0	0.0	-1,450.0	-100.0

1/ Asignación comprendida en el Presupuesto de Egresos de la Federación 2018.

2/ Asignación al mes de septiembre de 2018.

Fuente: Elaborado por el CEFP con datos de los Informes sobre la Situación Económica, las Finanzas Públicas y la Deuda Pública al Tercer Trimestre de 2018, SHCP.

Avance financiero

Los recursos pagados a los programas de subsidios durante el periodo enero-septiembre alcanzaron la cifra de 60 mil 870.0 mdp, misma que al relacionarla con el presupuesto modificado significa un avance financiero del 76.7 por ciento.

En el ejercicio presupuestal, cuatro programas presentan un avance superior al 90.0 por ciento, a saber: Atención a personas con discapacidad (97.8%), Prevención y control de sobrepeso, obesidad y diabetes (95.5%), Desarrollo comunitario "comunidad diferente" (94.7%) y Vigilancia epidemiológica (91.0%).

Por otra parte, los programas que presentan un avance financiero bajo son los de Calidad en la atención médica y Fortalecimiento a la atención médica, cuyos avances significan el 45.5 y 53.9 por ciento, respectivamente.

Es importante subrayar que al programa Fortalecimiento de los servicios estatales de salud se le redujeron los recursos en su totalidad.

Cuadro 2
RAMO 12 SALUD
AVANCE FINANCIERO DE LOS PROGRAMAS A SEPTIEMBRE 2018
(millones de pesos)

PROGRAMAS	PRESUPUESTO		AVANCE
	Modificado	Pagado	FINANCIERO %
T O T A L	79,319.9	60,870.0	76.7
Con Reglas de Operación	10,058.1	8,373.6	83.3
Programa de atención a personas con discapacidad	165.3	161.6	97.8
Prospera programa de inclusión social	6,382.1	5,702.8	89.4
Programa de estancias infantiles para apoyar a madres trabajadoras	239.5	158.6	66.3
Fortalecimiento a la atención médica	870.3	468.9	53.9
Seguro médico siglo XXI	2,049.6	1,604.6	78.3
Calidad en la atención médica	86.3	39.3	45.5
Programa de desarrollo comunitario "comunidad diferente"	106.5	100.8	94.7
Apoyos para la protección de las personas en estado de necesidad	158.5	136.8	86.3
Sin Reglas de Operación	69,261.8	52,496.4	75.8
Seguro popular	68,224.6	51,531.8	75.5
Prevención y control de sobrepeso, obesidad y diabetes	458.4	437.6	95.5
Vigilancia epidemiológica	578.8	527.0	91.0
Fortalecimiento de los servicios estatales de salud	0.0	0.0	0.0

Fuente: Elaborado por el CEFP con datos de los Informes sobre la Situación Económica, las Finanzas Públicas y la Deuda Pública al Tercer Trimestre de 2018, SHCP.

Recursos a Entidades Federativas

Del total del presupuesto modificado que alcanzó un monto de 79 mil 319.9 mdp, cerca del 70.0 por ciento se concentra en seis entidades federativas: únicamente la Ciudad de México abarca el 45.3 por ciento, en tanto que en cinco estados se concentra el 24.3 por ciento (Estado de México, 8.2 por ciento; Puebla, 4.4 por ciento; Veracruz, 4.0 por ciento; Guanajuato, 3.9 por ciento; y Chiapas, 3.8 por ciento).

Caso contrario, en cinco estados solo se destina el 1.8 por ciento del monto total de los subsidios: Baja California Sur (0.2%), Colima (0.3%), Aguascalientes (0.4%), Campeche (0.4%) y Nayarit (0.5%).

Con relación al avance en la ejecución del gasto modificado, 31 entidades federativas presentaron cifras por encima del 94.0 por ciento, a excepción de la Ciudad de México que presentó un avance del 50.2 por ciento.

El bajo avance financiero en los recursos canalizados para la Ciudad de México se debe a que en el programa Seguro Popular se observó un ejercicio pagado de 14 mil 847.9 mdp de un presupuesto modificado de 31 mil 537 mdp, lo que significó un gasto de 47.1 por ciento.

Cuadro 3
RAMO 12 SALUD
PROGRAMAS DE SUBSIDIOS (CONSOLIDADO)
PRESUPUESTO APROBADO, MODIFICADO Y PAGADO ENERO-SEPTIEMBRE 2018
(millones de pesos)

ESTADO	APROBADO (1)	MODIFICADO (2)	PAGADO (3)	AVANCE FINANCIERO (3 / 2)
TOTAL	81,481.3	79,319.9	60,870.0	76.7
Aguascalientes	27.7	305.2	296.4	97.1
Baja California	40.1	815.8	806.1	98.8
Baja California Sur	28.4	193.5	183.7	94.9
Campeche	41.5	353.9	339.0	95.8
Coahuila	37.1	435.9	422.1	96.8
Colima	28.3	220.4	210.4	95.5
Chiapas	242.2	3,040.0	2,996.2	98.6
Chihuahua	56.6	1,023.0	1,004.4	98.2
Ciudad de México	33,496.7	35,963.4	18,048.5	50.2
Durango	45.7	499.8	479.9	96.0
Guanajuato	154.6	3,083.6	3,074.3	99.7
Guerrero	277.5	1,946.9	1,921.7	98.7
Hidalgo	98.3	1,236.9	1,218.3	98.5
Jalisco	115.6	2,630.8	2,619.6	99.6
México	273.0	6,483.6	6,462.2	99.7
Michoacán	103.3	2,241.0	2,224.1	99.2
Morelos	89.1	902.0	885.9	98.2
Nayarit	40.4	369.6	352.5	95.4
Nuevo León	64.3	947.4	930.6	98.2
Oaxaca	177.2	2,066.8	2,024.9	98.0
Puebla	220.4	3,488.9	3,468.9	99.4
Querétaro	51.6	705.9	693.6	98.3
Quintana Roo	64.1	491.0	473.8	96.5
San Luis Potosí	84.2	1,200.6	1,183.3	98.6
Sinaloa	75.3	765.1	745.4	97.4
Sonora	112.0	675.3	665.1	98.5
Tabasco	139.7	1,178.5	1,159.8	98.4
Tamaulipas	78.8	988.1	971.8	98.4
Tlaxcala	51.3	639.6	629.5	98.4
Veracruz	252.7	3,206.9	3,180.8	99.2
Yucatán	66.4	645.7	633.8	98.1
Zacatecas	42.6	574.9	563.2	98.0
No Distribuible Geográficamente	44,804.8	0.0	0.0	0.0

Fuente: Informes sobre la Situación Económica, las Finanzas Públicas y la Deuda Pública al Tercer Trimestre de 2018, SHCP.

Anexos

PROGRAMAS DE SUBSIDIOS PRESUPUESTO PAGADO ENERO-SEPTIEMBRE 2018 (millones de pesos)

ESTADO	Atención a personas con discapacidad	Prospera programa de inclusión social	Estancias infantiles para apoyar a madres trabajadoras	Fortalecimiento a la atención médica	Seguro médico siglo XXI	Calidad en la atención médica	Desarrollo comunitario "comunidad diferente"	Apoyos para la protección de las personas en estado de necesidad	Seguro popular	Prevención y control de sobrepeso, obesidad y diabetes	Vigilancia epidemiológica	Fortalecimiento de los servicios estatales de salud	Total
TOTAL	161.6	5,702.8	158.6	468.9	1,604.6	39.3	100.8	136.8	51,531.8	437.6	527.0	0.0	60,870.0
Aguascalientes	0.0	21.2	0.0	2.0	39.4	0.0	1.9	4.0	210.3	11.3	6.2	0.0	296.4
Baja California	7.3	45.7	0.0	4.8	1.9	0.5	2.3	0.0	719.9	11.6	12.2	0.0	806.1
Baja California Sur	15.0	25.2	0.0	2.4	5.8	0.0	1.9	0.0	108.5	9.4	15.6	0.0	183.7
Campeche	9.4	32.4	0.0	14.0	16.0	0.0	2.1	0.0	232.9	19.8	12.4	0.0	339.0
Coahuila	0.0	29.1	0.0	3.0	7.0	0.0	2.7	0.0	361.1	8.7	10.5	0.0	422.1
Colima	0.0	10.8	0.0	2.4	14.7	0.0	1.8	6.0	143.1	7.2	24.4	0.0	210.4
Chiapas	4.0	326.9	0.0	18.0	9.9	0.0	5.3	0.0	2,609.3	4.1	18.7	0.0	2,996.2
Chihuahua	0.5	64.9	0.0	9.5	94.6	0.0	3.2	0.0	818.0	6.6	7.2	0.0	1,004.4
Ciudad de México	8.8	2,280.2	158.1	228.4	284.4	35.0	7.2	38.6	14,847.9	78.6	81.3	0.0	18,048.5
Durango	5.6	39.7	0.0	6.2	13.7	0.3	3.4	0.0	390.2	14.0	6.8	0.0	479.9
Guajuato	0.0	179.2	0.0	4.9	91.5	0.0	1.8	0.0	2,771.0	18.2	7.7	0.0	3,074.3
Guerrero	0.0	341.1	0.0	38.9	59.3	0.0	5.0	0.0	1,441.6	13.8	22.1	0.0	1,921.7
Hidalgo	1.7	107.0	0.0	10.4	76.8	2.6	3.1	0.0	993.0	9.3	14.4	0.0	1,218.3
Jalisco	11.0	113.5	0.0	3.5	132.3	0.0	3.2	0.0	2,319.6	16.4	20.1	0.0	2,619.6
México	4.3	401.9	0.0	6.1	45.9	0.0	5.5	49.0	5,921.5	15.6	12.5	0.0	6,462.2
Michoacán	13.3	118.2	0.0	6.7	44.0	0.0	3.0	0.0	2,015.6	9.0	14.3	0.0	2,224.1
Morelos	1.7	58.7	0.0	25.0	45.4	0.0	2.1	0.2	710.1	18.5	24.2	0.0	885.9
Nayarit	0.0	17.4	0.0	12.3	22.4	0.0	2.1	0.0	275.2	7.1	16.0	0.0	352.5
Nuevo León	0.0	49.6	0.0	2.4	51.0	0.0	2.3	0.0	796.8	15.5	13.1	0.0	930.6
Oaxaca	20.3	192.9	0.2	9.9	50.2	0.0	5.9	0.0	1,723.6	7.0	14.9	0.0	2,024.9
Puebla	0.0	272.9	0.0	10.6	133.0	0.0	5.2	9.4	3,011.1	15.4	11.4	0.0	3,468.9
Querétaro	4.9	49.2	0.0	4.8	70.5	0.0	2.6	0.0	543.4	8.0	10.1	0.0	693.6
Quintana Roo	1.7	53.8	0.0	3.8	16.1	0.0	1.8	2.0	351.2	24.8	18.6	0.0	473.8
San Luis Potosí	4.3	87.7	0.0	3.7	45.3	0.0	2.8	6.7	1,003.9	13.8	15.2	0.0	1,183.3
Sinaloa	11.0	66.1	0.3	4.7	18.4	0.0	3.5	0.0	618.7	8.3	14.4	0.0	745.4
Sonora	13.1	53.3	0.0	3.2	63.8	0.0	1.8	11.0	495.3	10.0	13.7	0.0	665.1
Tabasco	5.0	141.2	0.0	6.6	8.2	0.0	3.2	0.0	974.6	4.1	16.9	0.0	1,159.8
Tamaulipas	0.0	91.6	0.0	1.7	48.2	0.6	2.4	3.9	797.0	7.5	18.9	0.0	971.8
Tlaxcala	0.0	44.3	0.0	3.1	28.7	0.0	2.1	0.0	534.7	12.2	4.3	0.0	629.5
Veracruz	2.9	300.7	0.0	8.5	32.7	0.0	5.0	0.0	2,800.6	8.0	22.3	0.0	3,180.8
Yucatán	7.0	56.8	0.0	3.0	5.0	0.2	2.4	6.0	520.7	13.4	19.3	0.0	633.8
Zacatecas	9.1	29.9	0.0	4.3	28.4	0.0	2.5	0.0	471.4	10.6	7.1	0.0	563.2
NDG	0.0	0.0	0.0	0.0	0.0	0.0	0.0	0.0	0.0	0.0	0.0	0.0	0.0

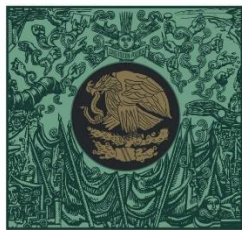
NDG No distribuido geográficamente.
Fuente: Informes sobre la Situación Económica, las Finanzas Públicas y la Deuda Pública al Tercer Trimestre de 2018, SHCP.

**PROGRAMAS DE SUBSIDIOS
PRESUPUESTO MODIFICADO A SEPTIEMBRE 2018**
(millones de pesos)

ESTADO	Atención a personas con discapacidad	Prospera programa de inclusión social	Estancias infantiles para apoyar a madres trabajadoras	Fortalecimiento a la atención médica	Seguro médico siglo XXI	Calidad en la atención médica	Desarrollo "comunidad diferente"	Apoyos para la protección de las personas en estado de necesidad	Seguro popular	Prevención y control de sobrepeso, obesidad y diabetes	Vigilancia epidemiológica	Fortalecimiento de los servicios estatales de salud	Total
TOTAL	165.3	6,382.1	239.5	870.3	2,049.6	86.3	106.5	158.5	68,224.6	458.4	578.8	0.0	79,319.9
Aguascalientes	0.0	27.5	0.0	4.5	39.4	0.0	1.9	4.0	210.3	11.3	6.2	0.0	305.2
Baja California	7.3	52.0	0.0	7.1	2.4	0.5	2.3	0.0	719.9	11.6	12.9	0.0	815.8
Baja California Sur	15.0	31.5	0.0	5.3	5.8	0.0	1.9	0.0	108.5	9.4	16.1	0.0	193.5
Campeche	9.4	42.4	0.0	18.3	16.0	0.0	2.1	0.0	232.9	19.8	12.9	0.0	353.9
Coahuila	0.0	39.1	0.0	6.7	7.0	0.0	2.7	0.0	361.1	8.7	10.7	0.0	435.9
Colima	0.0	17.1	0.0	5.3	14.7	0.0	1.8	6.0	143.1	7.2	25.1	0.0	220.4
Chiapas	4.0	333.3	0.0	52.7	9.9	0.0	5.3	0.0	2,609.3	6.3	19.2	0.0	3,040.0
Chihuahua	0.5	71.2	0.0	21.7	94.6	0.0	3.2	0.0	818.0	6.6	7.3	0.0	1,023.0
Ciudad de México	12.4	2,674.8	238.9	408.5	719.1	82.1	12.4	60.3	31,537.5	97.2	120.1	0.0	35,963.4
Durango	5.6	51.7	0.0	13.8	14.0	0.3	3.4	0.0	390.2	14.0	6.9	0.0	499.8
Guajuato	0.0	185.5	0.0	7.3	91.5	0.0	1.8	0.0	2,771.0	18.2	8.3	0.0	3,083.6
Guerrero	0.0	354.1	0.0	50.6	59.3	0.0	5.0	0.0	1,441.6	13.8	22.6	0.0	1,946.9
Hidalgo	1.7	120.0	0.0	15.4	76.8	2.6	3.1	0.0	993.3	9.3	14.6	0.0	1,236.9
Jalisco	11.0	119.9	0.0	7.6	132.3	0.0	3.6	0.0	2,319.6	16.4	20.3	0.0	2,630.8
México	4.3	416.9	0.0	9.1	47.4	0.0	5.5	49.0	5,922.9	15.6	13.1	0.0	6,483.6
Michoacán	13.4	131.2	0.0	9.9	44.0	0.0	3.0	0.0	2,015.7	9.0	14.9	0.0	2,241.0
Morelos	1.7	65.1	0.0	34.2	45.4	0.0	2.1	0.2	710.1	18.5	24.7	0.0	902.0
Nayarit	0.0	23.7	0.0	22.7	22.4	0.0	2.1	0.0	275.2	7.1	16.3	0.0	369.6
Nuevo León	0.0	63.1	0.0	5.4	51.0	0.0	2.3	0.0	796.8	15.5	13.4	0.0	947.4
Oaxaca	20.3	207.9	0.2	35.8	50.5	0.0	5.9	0.0	1,723.8	7.0	15.4	0.0	2,066.8
Puebla	0.0	279.2	0.0	23.5	133.0	0.0	5.2	9.4	3,011.1	15.4	12.1	0.0	3,488.9
Querétaro	4.9	55.5	0.0	10.7	70.5	0.0	2.6	0.0	543.4	8.0	10.2	0.0	705.9
Quintana Roo	1.7	65.8	0.0	8.4	16.1	0.0	1.8	2.0	351.2	24.8	19.2	0.0	491.0
San Luis Potosí	4.3	99.7	0.0	8.3	45.3	0.0	2.8	6.7	1,003.9	13.8	15.9	0.0	1,200.6
Sinaloa	11.0	72.4	0.3	10.5	25.9	0.0	3.5	0.0	618.7	8.3	14.5	0.0	765.1
Sonora	13.1	59.7	0.0	6.9	63.8	0.0	1.8	11.0	495.3	10.0	13.8	0.0	675.3
Tabasco	5.0	151.2	0.0	14.6	8.2	0.0	3.2	0.0	974.6	4.1	17.6	0.0	1,178.5
Tamaulipas	0.0	105.0	0.0	3.8	48.2	0.6	2.4	3.9	797.0	7.5	19.7	0.0	988.1
Tlaxcala	0.0	50.7	0.0	6.9	28.7	0.0	2.1	0.0	534.7	12.2	4.3	0.0	639.6
Veracruz	2.9	315.7	0.0	18.8	32.7	0.0	5.0	0.0	2,800.6	8.0	23.1	0.0	3,206.9
Yucatán	7.0	62.8	0.0	6.7	5.2	0.2	2.4	6.0	522.0	13.4	20.0	0.0	645.7
Zacatecas	9.1	36.3	0.0	9.5	28.4	0.0	2.5	0.0	471.4	10.6	7.3	0.0	574.9
NDG	0.0	0.0	0.0	0.0	0.0	0.0	0.0	0.0	0.0	0.0	0.0	0.0	0.0

NDG No distributable geográficamente.

Fuente: Informes sobre la Situación Económica, las Finanzas Públicas y la Deuda Pública al Tercer Trimestre de 2018, SHCP.



**CÁMARA DE
DIPUTADOS**
LXIV LEGISLATURA

20 Aniversario
CEFP
Centro de Estudios de las Finanzas Públicas



www.cefp.gob.mx



@CEFP_diputados



Centro de Estudios de las Finanzas Públicas