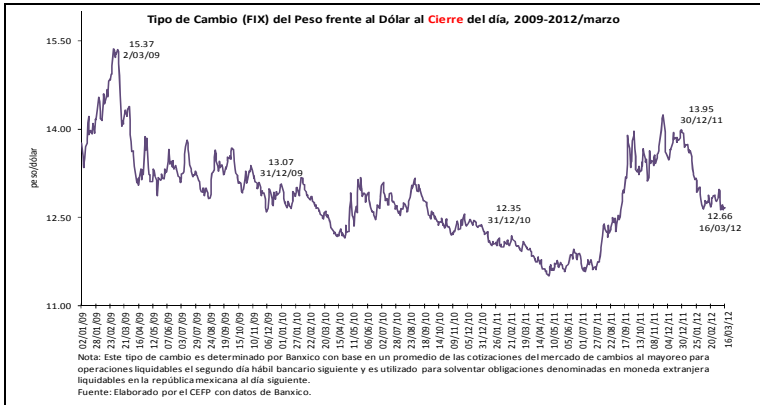


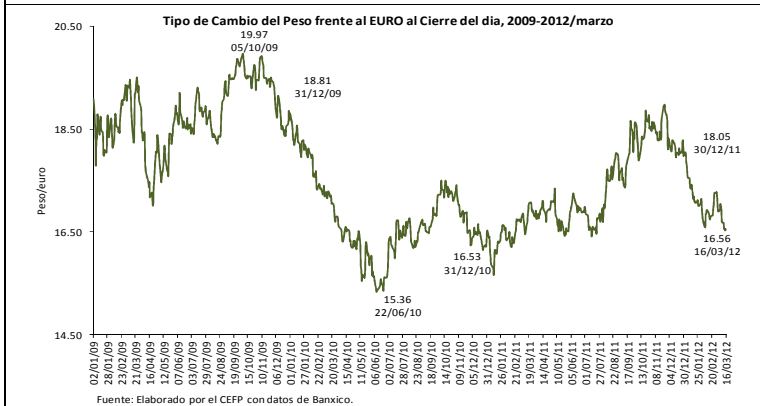
Indicadores Económicos Semanales



Tipo de cambio pesos por dólar
12.66 pesos por dólar al 16 de marzo

Variación porcentual:
0.27% semanal
- 1.69% mensual
4.92% anual

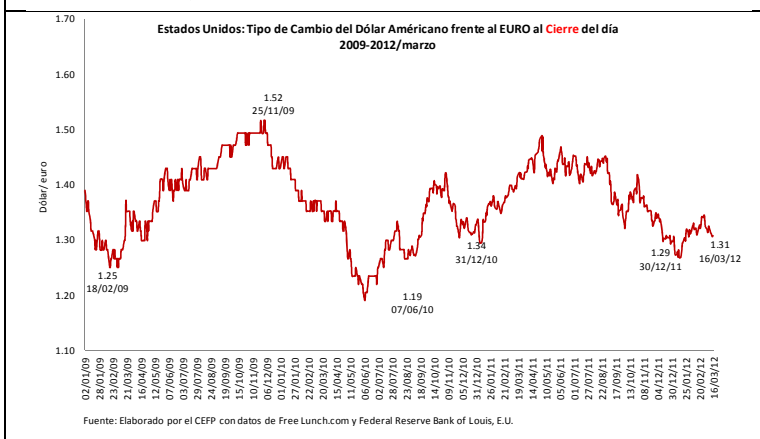
El mayor apetito de activos de mayor riesgo por parte de los inversionistas hacia el final de la semana debilitaron al peso respecto al dólar; de esta manera, el viernes el tipo de cambio cerró en 12.66 pesos por dólar, para una depreciación de 0.27 por ciento respecto al cierre de la semana anterior.



Tipo de cambio pesos por euro
16.56 pesos por euro al 16 de marzo

Variación porcentual:
- 0.80% semanal
- 1.12% mensual
- 1.66% anual

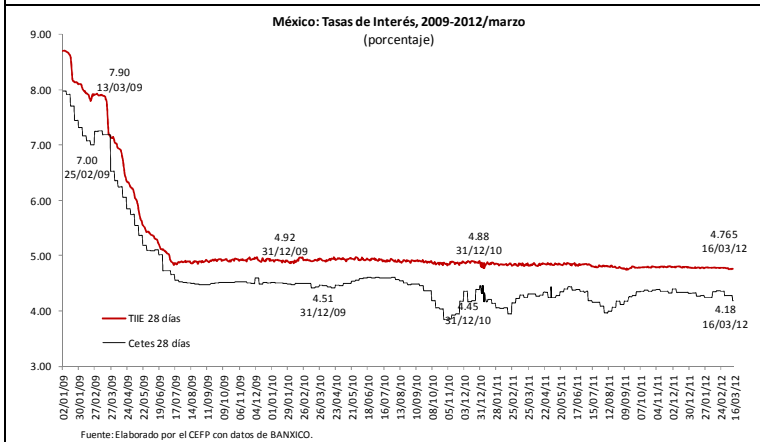
La debilidad del euro en el mercado de divisas ante los problemas económicos y financieros de diversos países europeos sigue favoreciendo a la moneda nacional. El viernes, el tipo de cambio cerró en 16.56 pesos por euro para una apreciación semanal de 0.80 por ciento respecto a la paridad peso/euro registrada el viernes 9 de marzo del presente año.



Tipo de cambio dólar por euro
1.31 dólares por euro al 16 de marzo

Variación porcentual:
- 1.07% semanal
- 0.27% mensual
- 6.09% anual

Las cifras positivas que reportaron algunos indicadores económicos de los Estados Unidos y la incertidumbre que se observa en los mercados financieros de Europa ayudaron a fortalecer al dólar dentro del mercado internacional de divisas, lo que hizo que al término de la semana de análisis el tipo de cambio se ubicara en 1.31 dólares por euro, para una apreciación de 1.07 por ciento.



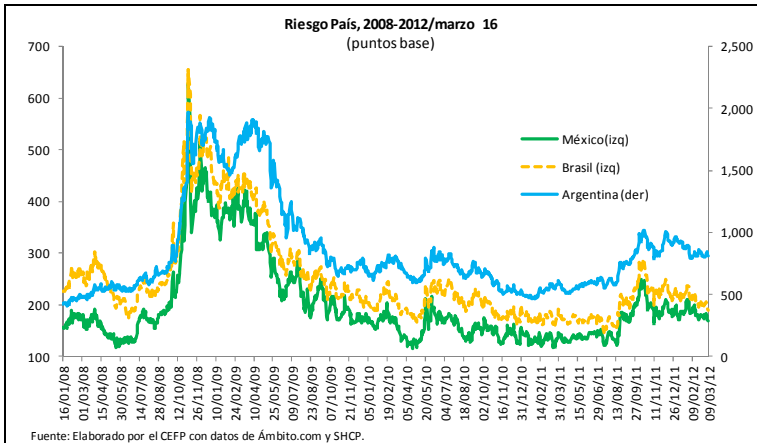
Tasas de interés internas

Variación %		
Periodo	TIEE 28 días	Cetes 28 días
Semanal	0.13	-2.11
Mensual	-0.31	-4.13
Anual	-1.45	-2.34

Fuente: Elaborado por el CEFP con datos de BANXICO.

Al cierre de la semana de análisis, el rendimiento de los Cetes a 28 días se ubicó en 4.18 por ciento, esto es, 0.09 puntos porcentuales menos respecto de la semana previa (es decir, una reducción de 2.11%).

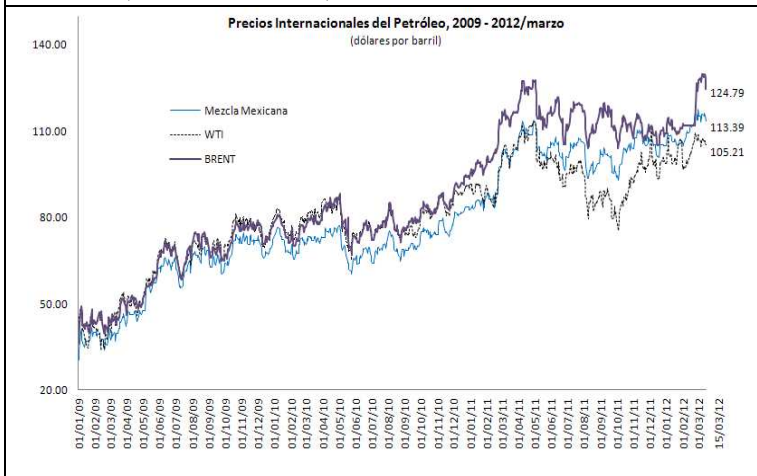
Indicadores Económicos Semanales



Riesgo país

Con datos preliminares, el riesgo país de México al 16 de marzo de 2012 se ubicó en 153 puntos base (pb), esto es, 16 pb menos si se le compara con lo observado al cierre de la semana previa, y 35 pb por debajo de lo reportado al cierre de 2011.

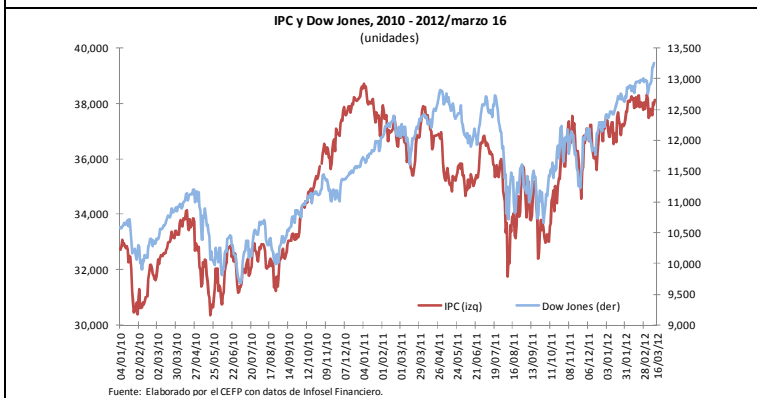
Por su parte, el riesgo país de Argentina y Brasil se redujo en 31 y 11 pb respectivamente, colocando su riesgo país en 790 y 171 pb, en cada caso.



Precios internacionales del petróleo

Periodo	Variación %		
	Mezcla Mexicana	WTI	BRENT
Semanal	-2.05	-1.37	-3.91
Mensual	1.94	3.31	11.42
Anual	16.78	8.19	11.36

Pese a un aumento en las reservas de hidrocarburos de los Estados Unidos, los precios del petróleo se mantienen elevados debido a los problemas geopolíticos que prevalecen en diversos países del Medio Oriente. En la sesión del jueves, el precio de la mezcla mexicana de exportación se ubicó en 113.39 dólares por barril, para una reducción de 2.05 respecto a la cotización registrada el jueves 8 de marzo de 2012.

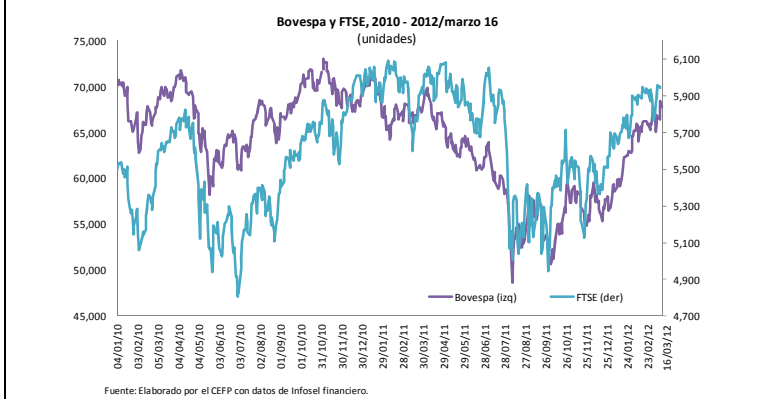


Indicadores Bursátiles

Índice	Indicadores bursátiles al 16 de marzo de 2012			
	Brasil Bovespa	EE.UU. Dow Jones	México IPC	Inglaterra FTSE 100
Var %				
semanal	1.47	2.40	1.51	1.33
mensual	2.33	2.55	0.12	1.36
acumulada en el año	19.26	8.31	3.19	7.06

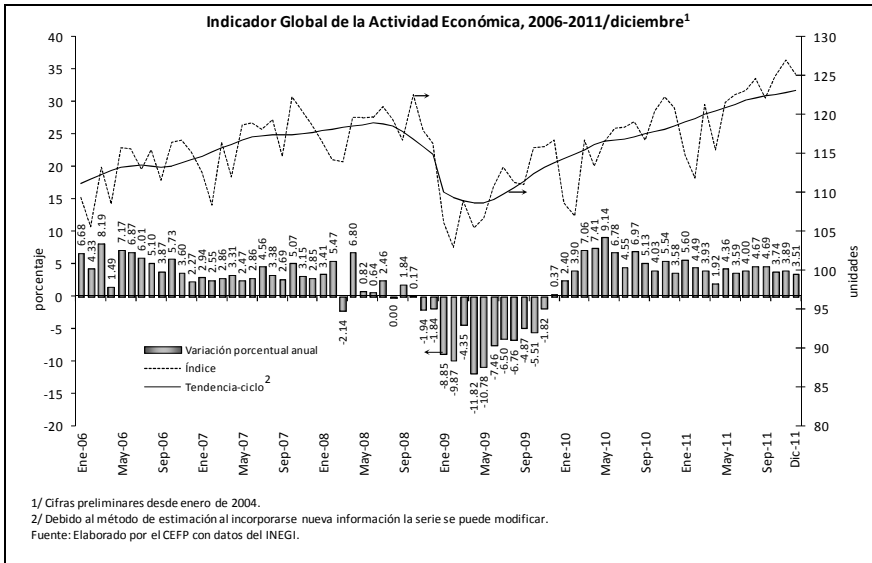
Fuente: Elaborado por el CEFP con datos de Infosel financiero.

Durante la semana de análisis los índices bursátiles de nuestra muestra observaron comportamientos alcistas. El Bovespa y el Dow Jones avanzaron 1.47 y 2.40 por ciento, respectivamente; en tanto que el IPC y el FTSE lo hicieron en 1.51 y 1.33 por ciento, en cada caso.



Entre los hechos que influyeron en el comportamiento de los índices se encuentra el reporte de que China tuvo su mayor déficit comercial en por lo menos 12 años; así como los resultados de las pruebas de estrés realizadas por la FED, y donde estableció que 15 instituciones financieras cuentan con capital suficiente para hacer frente a un posible escenario de crisis similar al de 2008. Lo anterior permitió que algunas instituciones otorgaran mayores dividendos elevando así el precio de sus acciones.

Indicadores Económicos Mensuales

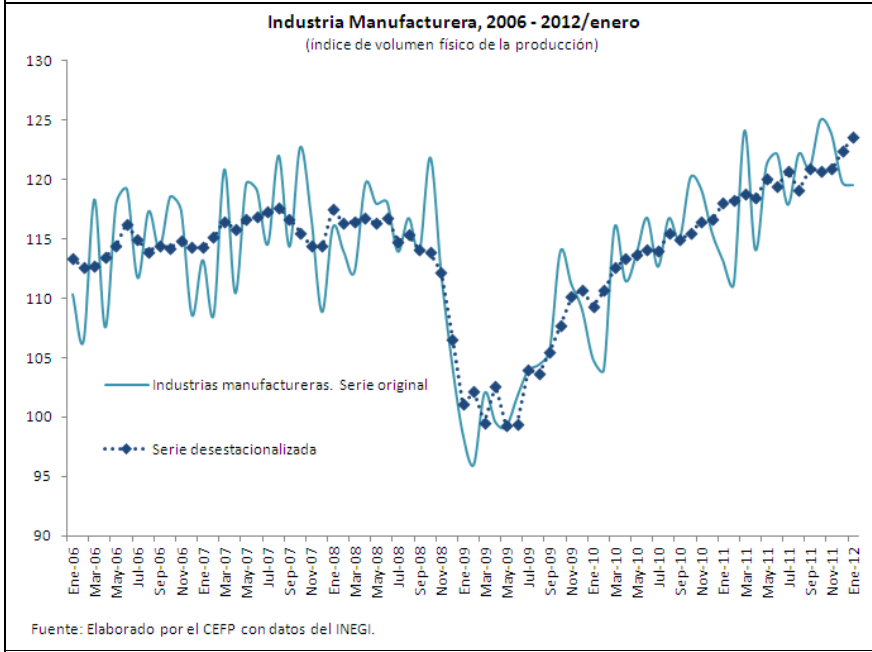


Indicador Global de la Actividad Económica

Comparativo diciembre de 2011 - diciembre de 2010: 3.51% anual.

Comparativo diciembre de 2011 con el mes anterior (cifra desestacionalizada): 0.36% mensual.

En términos anuales, su incremento fue menor al observado en el mismo mes de 2010 (3.58%); lo que muestra que la actividad económica disminuyó su dinamismo. Además, en todo 2011 avanzó 4.02 por ciento, por debajo de cómo lo hizo en 2010 (5.53%). Destaca que, entre octubre de 2008 y diciembre de 2011, el IGAE ha tenido un crecimiento acumulado, después de poco más de tres años, de sólo 2.21 por ciento.

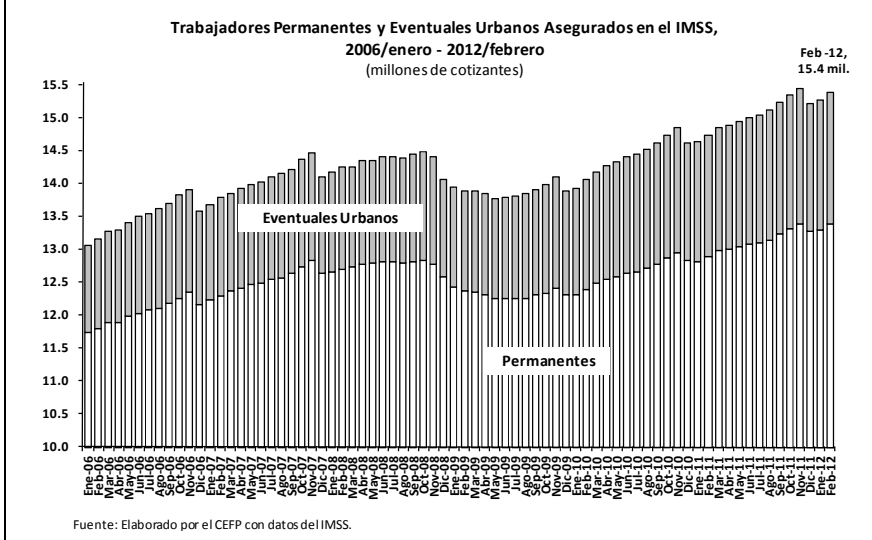


Industrias Manufactureras

Comparativo enero de 2012-enero de 2011: 5.62% anual.

Comparativo enero de 2012 con el mes anterior (cifra desestacionalizada): 0.98% mensual.

- En enero de 2012, las manufacturas mostraron un mayor dinamismo al crecer a tasa anual en 5.62 por ciento respecto al mismo mes de 2011, recuperando el nivel que mostró en septiembre de 2011. Con lo que su índice detuvo la desaceleración que venía presentando.
- Respecto al mes inmediato anterior (sin efectos estacionales) aumentó en 0.98 por ciento, mostrando una tendencia positiva en los últimos tres meses.



Trabajadores asegurados al IMSS

Cifra al cierre de febrero de 2012:

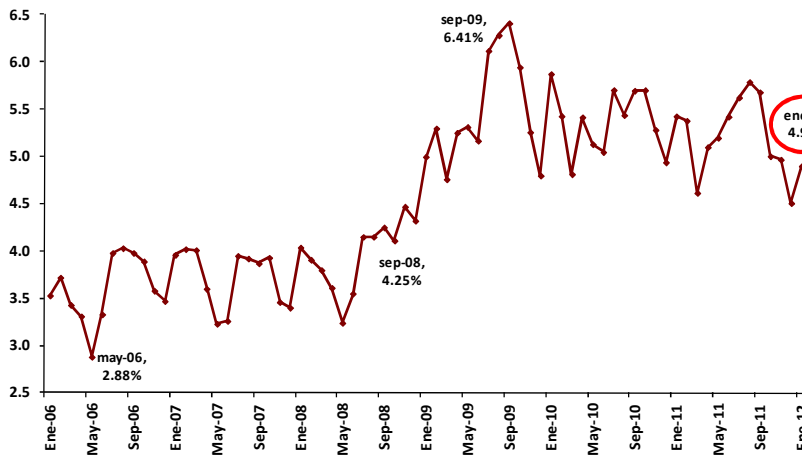
- 15 millones 383 mil 676 trabajadores permanentes y eventuales urbanos (TPEU).
- Permanentes: 13 millones 382 mil 106 personas.
- Eventuales: 2 millones 1 mil 570 personas.

Empleos creados a la fecha: 181,250.

Empleos creados desde octubre de 2008: 557 mil 405 permanentes y 350 mil 436 eventuales.

Indicadores Económicos Mensuales

Tasa de Desocupación Nacional, 2006/enero - 2012/enero
(porcentaje de la Población Económicamente Activa)



Fuente: Elaborado por el CEFP con datos del INEGI.

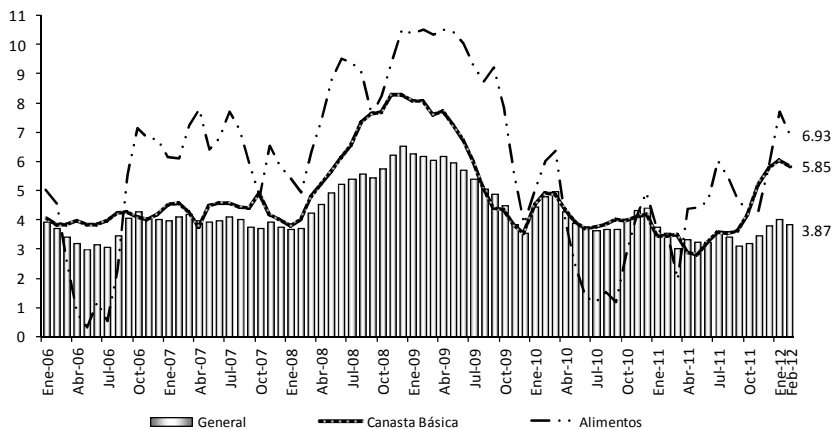
Tasa de Desocupación (TD) Nacional (Desempleo)

Población Económicamente Activa (PEA) en el cuarto trimestre de 2011:
50 millones 273 mil 465 personas;
59.5 por ciento de la población mayor de 14 años.

TD
Cifra a enero de 2012:
4.90% de la PEA.
Cifra desestacionalizada:
4.79% de la PEA.
Población Desocupada al cuarto trimestre de 2011:
2 millones 437 mil 409
4.8% de la PEA.

Aumenta la TD en 0.39 puntos porcentuales por un efecto estacionario. Cada mes de enero, la TD suele subir producto de una menor actividad en el sector Servicios.

INPC General, Canasta Básica y Alimentos,¹ 2006 - 2012/febrero
(variación porcentual anual)



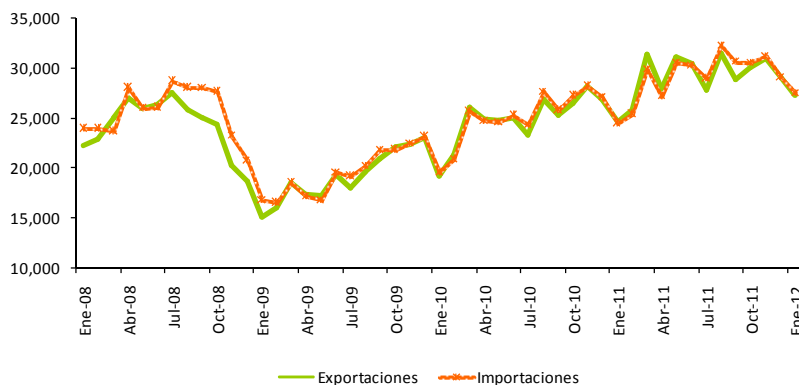
1/ Base segunda quincena de diciembre de 2010 = 100.
Fuente: Elaborado por el CEFP con datos del INEGI.

Índices de Precios, inflación

Cifras a febrero de 2012:
INPC: 0.20% mensual;
3.87% anual.
Alimentos: -0.30% mensual;
6.93% anual.
Canasta básica: 0.48% mensual;
5.85% anual.

La inflación general anual se ubicó por debajo del límite superior de variabilidad establecido por Banxico al situarse en 3.87 por ciento; no obstante, la inflación anual de los alimentos y de la canasta básica continúa por arriba de la general. El nivel de la inflación mensual se explicó, principalmente, por el aumento en el precio de las mercancías y de los servicios pese a la caída en el precio de las frutas y verduras.

Evolución de las Exportaciones e Importaciones, 2008 - 2012/enero¹
(millones de dólares)



1/ Cifras revisadas.
Fuente: Elaborado por el CEFP con datos de Banxico.

Balanza comercial

Cifras a enero de 2012:
Exportaciones:
27 mil 256.5 millones de dólares
crecimiento anual: 10.5%.
Importaciones:
27 mil 543.6 millones de dólares
crecimiento anual: 12.3%.

En enero, el saldo de la balanza comercial fue deficitario en 287.2 millones de dólares, influido por el repunte de las importaciones, que lograron un crecimiento anual de 12.3 por ciento, el mayor en los últimos cuatro meses. A pesar de la tendencia a la baja en el valor de las exportaciones, éstas lograron frenar la pérdida de dinamismo impulsadas por las exportaciones manufactureras.

Escenario Macroeconómico, 2012-2013*

Indicador	CGPE-2012 ¹		Encuesta Banco de México ²	
	2012	2013	2012	2013
Producto Interno Bruto (var. % real anual)	3.3 ³	3.9	3.34	3.43
Precios al Consumidor (var. % real anual al cierre de periodo)	3.0	3.0	3.88	3.68
Tipo de Cambio Nominal Fix (promedio pesos por dólar)	12.8 ³	N.D.	12.86 ⁴	12.94 ⁴
CETES 28 días (% , nominal fin de periodo)	4.8	N.D.	4.45	4.90
Saldo en Cuenta Corriente (millones de dólares)	-17,519.5	N.D.	-11,894	-14,890
Balanza Comercial (millones de dólares)	N.D.	N.D.	-6,296	-8,683
Mezcla Mexicana (Precio promedio,dólares por barril)	84.9	87.0	101.04	N.D.
PIB de EE.UU (var. % real)	2.1	3.2	2.13	2.32
Inflación de EE.UU (var. % promedio)	2.2	2.1	N.D.	N.D.

1/ CGPE-2012, *Criterios Generales de Política Económica para la Iniciativa de Ley de Ingresos y el Proyecto de Presupuesto de Egresos de la Federación correspondientes al Ejercicio Fiscal de 2012*, Secretaría de Hacienda y Crédito Público (SHCP).

2/ Encuesta del Banco de México sobre las Expectativas de los Especialistas en Economía del Sector Privado, correspondiente al mes de febrero de 2012.

3/ SHCP, *Aprobación del programa económico 2012*, Comunicado de prensa, 137/2011, noviembre 16, 2011.

4/ Cierre de periodo.

N.D.: No disponible.

Fuente: Elaborado por el CEFP con datos de la SHCP, Cámara de Diputados y Banxico.

*Para mayor información dirigirse al Centro de Estudios de las Finanzas Públicas de la Cámara de Diputados. Edificio I, 1er. Tel. 50 36 00 00 Ext. 56006, o consultar la página de Internet del Centro, <http://www.cefp.gob.mx>