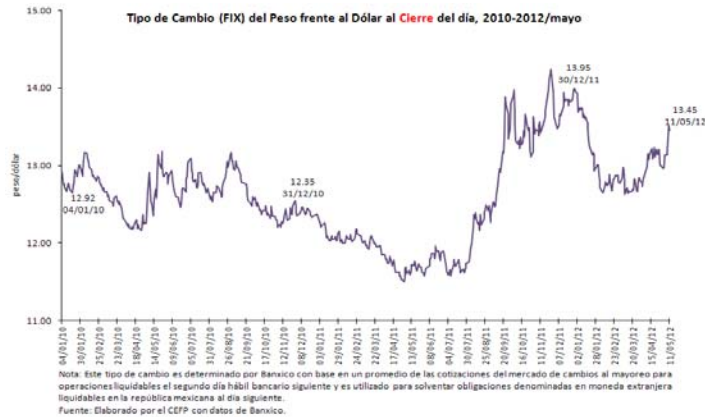


## Indicadores Económicos Semanales

**Tipo de cambio pesos por dólar**

13.45 pesos por dólar al 11 de mayo

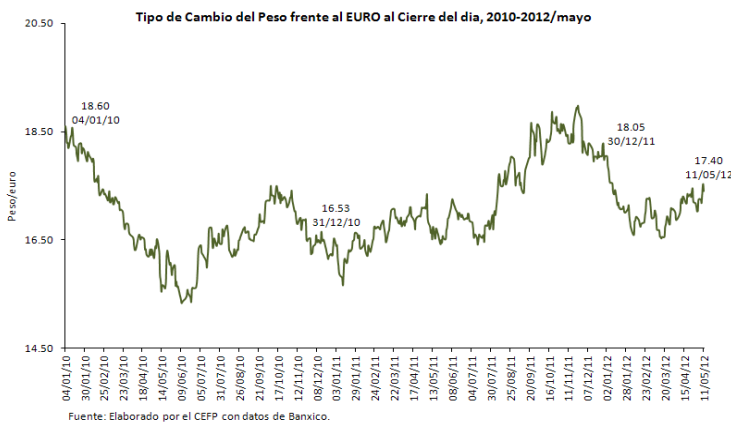
Variación porcentual:

2.38% semanal

2.40% mensual

15.85% anual

Una mayor aversión al riesgo provocó un aumento en la venta de activos en la Bolsa de Nueva York y un incremento de las operaciones de oro. Esta situación hizo que el peso se debilitara frente al dólar, por lo que el viernes el tipo de cambio terminó en 13.45 pesos por dólar para una depreciación semanal de 2.38 por ciento.

**Tipo de cambio pesos por euro**

17.40 pesos por euro al 11 de mayo

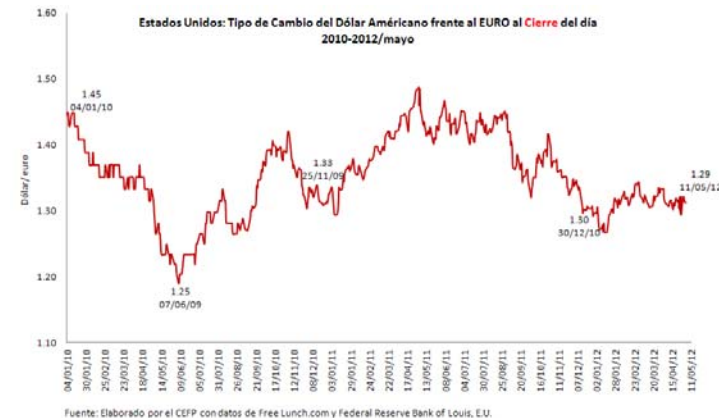
Variación porcentual:

0.90% semanal

0.82% mensual

4.31% anual

La incertidumbre generada por el panorama geopolítico en Grecia y las crecientes preocupaciones sobre el sistema bancario español no fueron suficientes para fortalecer al peso frente al euro. En la semana de análisis, el tipo de cambio se ubicó en 17.40 pesos por euro, para una depreciación semanal de 0.90 por ciento.

**Tipo de cambio dólar por euro**

1.29 dólares por euro al 11 de mayo

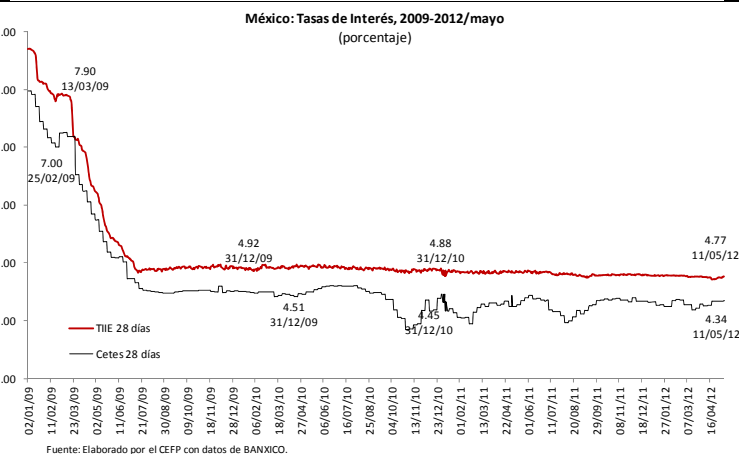
Variación porcentual:

- 4.45% semanal

- 1.54% mensual

- 9.30% anual

En la semana de análisis, la paridad dólar/euro cayó a niveles de hace cuatro meses debido a la turbulencia política que mantiene inmovilizada a Grecia y a una inesperada caída en la producción industrial de la zona euro. Esta situación hizo que, al terminar la semana, el dólar se ubicara 1.29 dólares por euro, para una apreciación semanal de 4.45 por ciento.

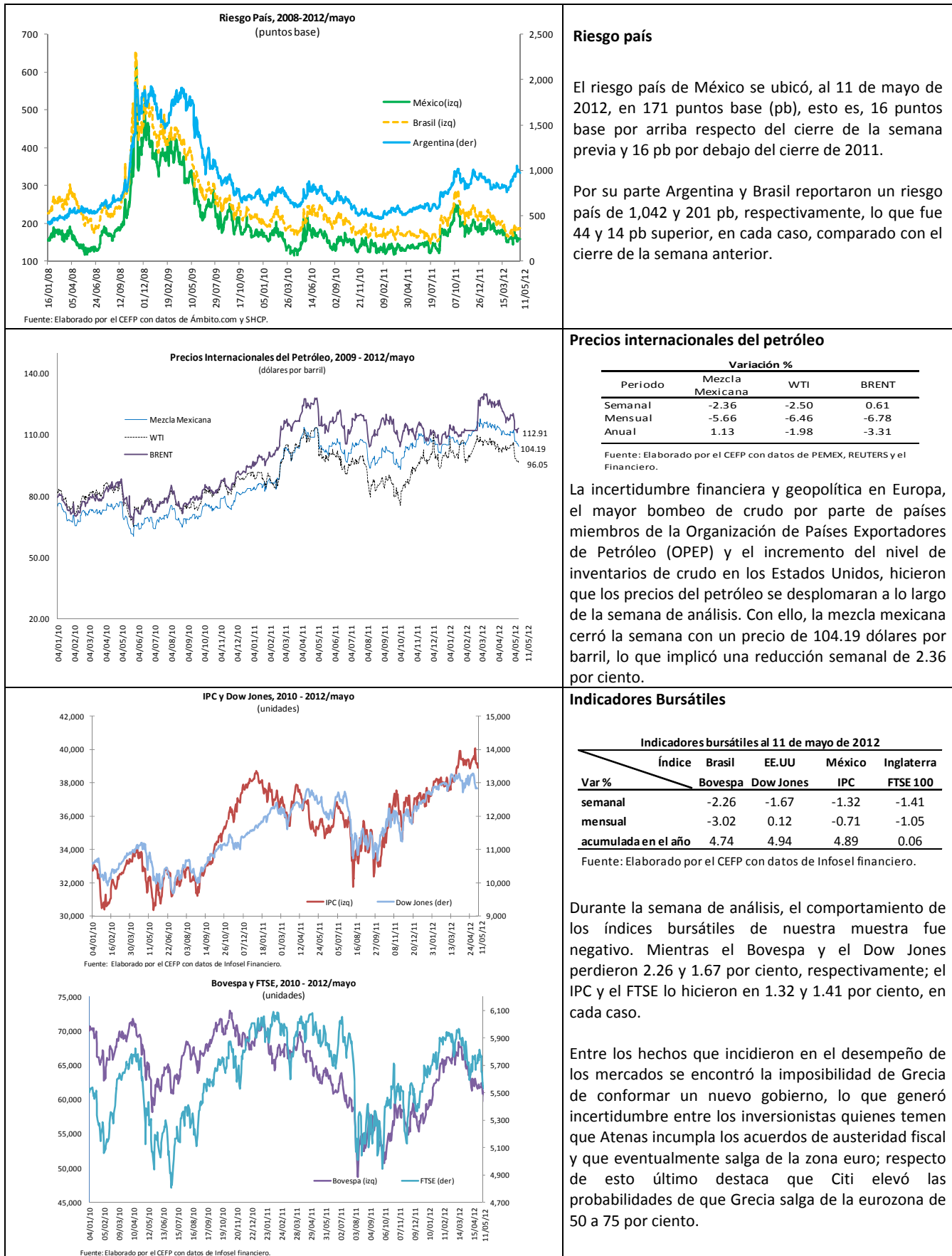
**Tasas de interés internas****Variación %**

Periodo	TIIE 28 días	Cetes 28 días
Semanal	0.37	0.23
Mensual	0.22	2.12
Anual	-1.95	2.36

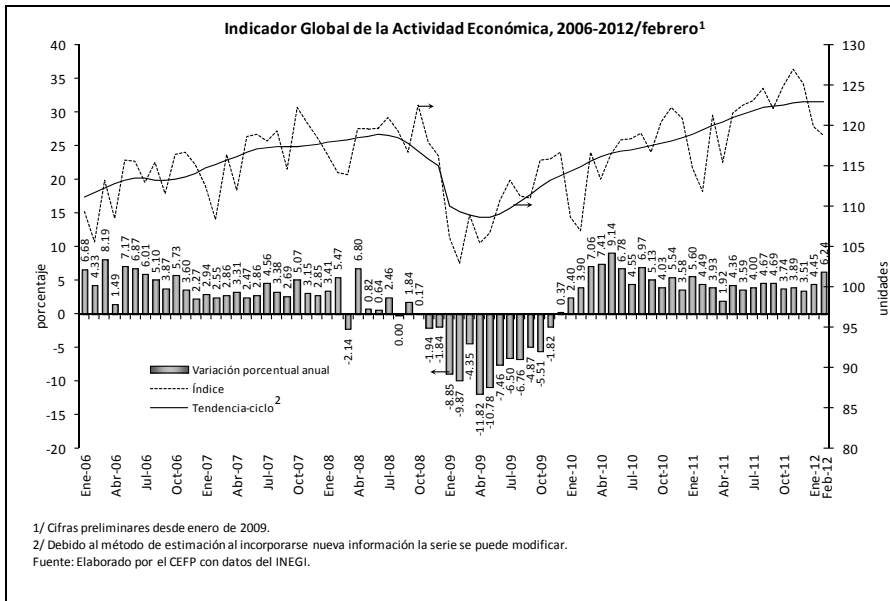
Fuente: Elaborado por el CEFP con datos de BANXICO.

Durante la semana de análisis el rendimiento de los Cetes a 28 días se ubicó en 4.34 por ciento, esto es, 0.01 puntos porcentuales más respecto del cierre de la semana anterior (o bien, un incremento de 0.23 por ciento).

## Indicadores Económicos Semanales



### Indicadores Económicos Mensuales

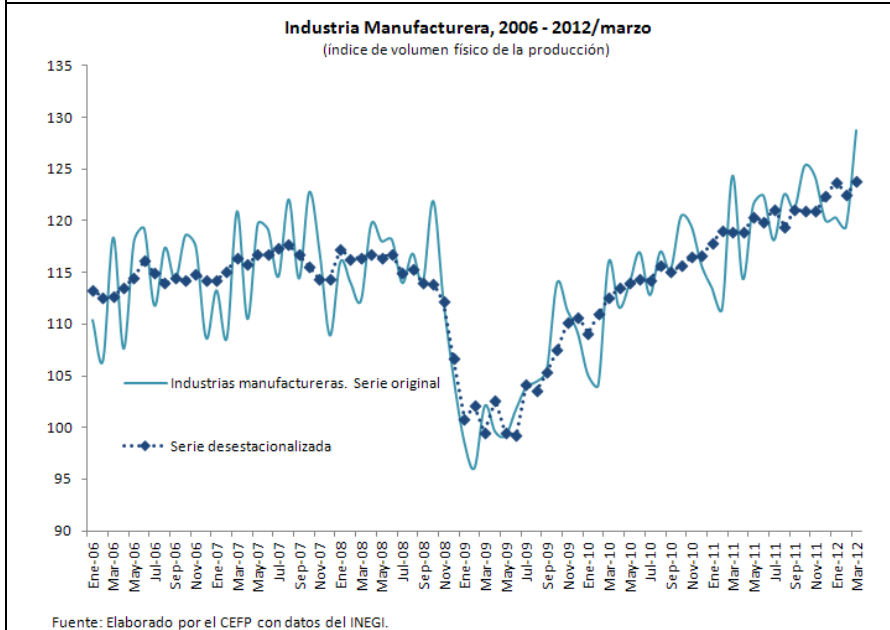


**Indicador Global de la Actividad Económica**

Comparativo febrero de 2012 - febrero de 2011: 6.24% anual.

Comparativo febrero de 2012 con el mes anterior (cifra desestacionalizada): -0.82% mensual.

Su incremento anual fue mayor al observado en el mismo mes de 2011 (4.49%); sin embargo, el valor del índice no rebasa su máximo visto ante del periodo de crisis (octubre de 2008). El repunte se explica, principalmente, por el alza que tuvieron las actividades primarias (actividades volátiles) y por el efecto de año bisiesto dado que se tuvo un día laborable más que en febrero de 2011; ajustada por estacionalidad, la actividad cayó.

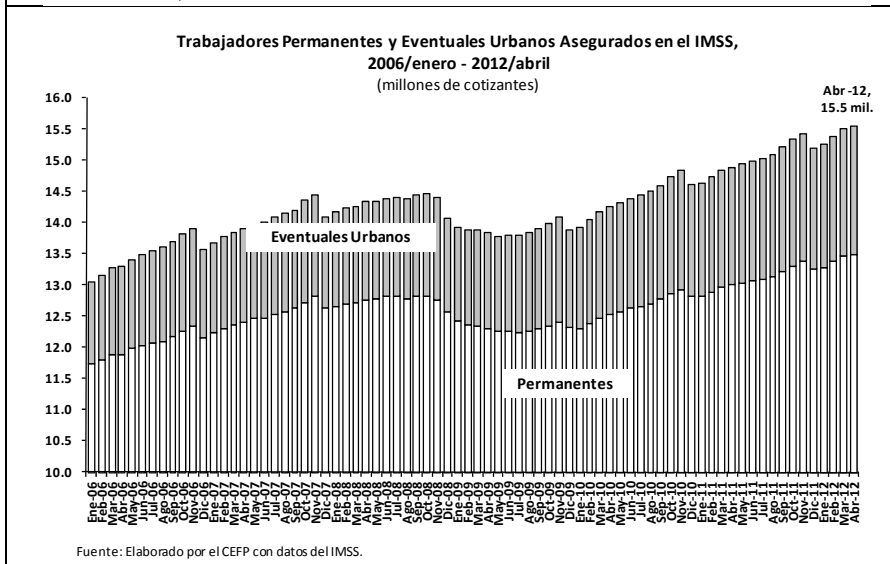


**Industrias Manufactureras**

Comparativo marzo de 2012 - marzo de 2011: 3.54% anual.

Comparativo marzo de 2012 con el mes anterior (cifra desestacionalizada): 1.11% mensual.

- En marzo de 2012, el nivel del índice alcanzado (128.76 puntos) es el mayor que se contabiliza desde que inicia esta serie (1993), no obstante, el crecimiento de 3.54% fue menor a los dos meses previos.
- En comparación con el mes inmediato anterior (sin efectos estacionales), el crecimiento de 1.11 por ciento revirtió la caída de 0.99 por ciento observada en febrero.



**Trabajadores asegurados al IMSS**

Cifra al cierre de abril de 2012:

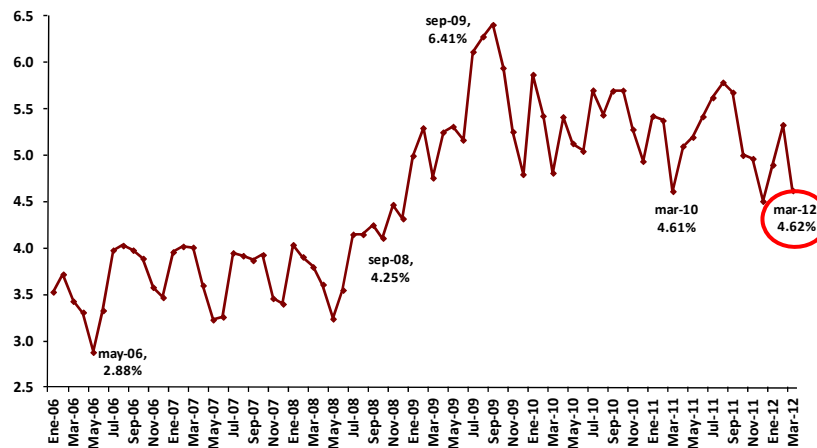
- 15 millones 545 mil 875 trabajadores permanentes y eventuales urbanos (TPEU).
- Permanentes: 13 millones 491 mil 961 personas.
- Eventuales: 2 millones 53 mil 914 personas.

Empleos creados en lo que va del año: 343 mil 449.

Empleos creados desde octubre de 2008: 667 mil 260 permanentes y 402 mil 780 eventuales.

## Indicadores Económicos Mensuales

**Tasa de Desocupación Nacional, 2006/enero - 2012/marzo**  
(porcentaje de la Población Económicamente Activa)



Fuente: Elaborado por el CEFEP con datos del INEGI.

**Tasa de Desocupación (TD) Nacional (Desempleo)**

Población Económicamente Activa (PEA) en el primer trimestre de 2012:

49 millones 590 mil 669 personas;  
58.4 por ciento de la población mayor de 14 años.

TD

Cifra a marzo de 2012:

4.62% de la PEA.

Cifra desestacionalizada:

5.12% de la PEA.

Población Desocupada al primer trimestre de 2012:

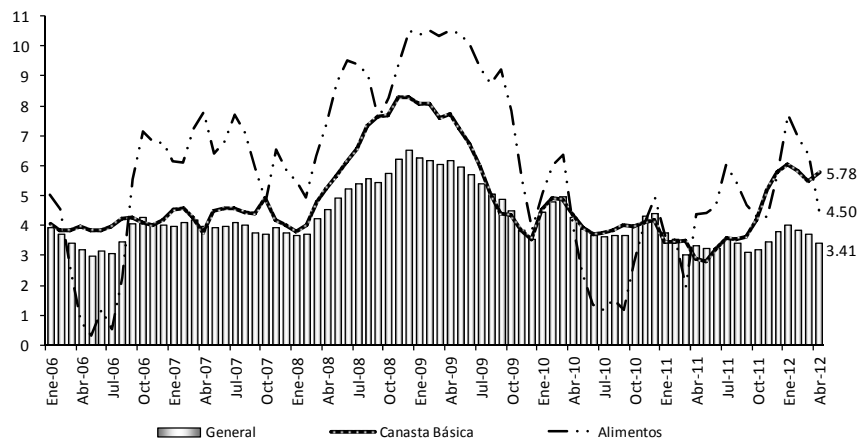
2 millones 443 mil 429

4.9% de la PEA.

Baja la TD en 0.71 puntos porcentuales (pp) respecto al mes previo, pero se encuentra en 0.01 pp por arriba respecto al mismo mes del año anterior.

**INPC General, Canasta Básica y Alimentos,<sup>1</sup> 2006 - 2012/abril**

(variación porcentual anual)



1/ Base segunda quincena de diciembre de 2010 = 100.

Fuente: Elaborado por el CEFEP con datos del INEGI.

**Índices de Precios, inflación**

Cifras a abril de 2012:

INPC: -0.31% mensual;  
3.41% anual.

Alimentos: -0.27% mensual;  
4.50% anual.

Canasta básica: -0.85% mensual;  
5.78% anual.

Pese a que continúa disminuyendo la inflación general anual, el incremento en el precio de los alimentos y de la canasta básica se ubica por arriba de la general. La disminución mensual de los precios se explicó, principalmente, por la caída en la cotización de los energéticos y la de los productos agropecuarios; en tanto que el precio de las mercancías continúa avanzando.

**Evolución de las Exportaciones e Importaciones, 2008 - 2012/marzo<sup>1</sup>**

(millones de dólares)



1/ Cifras revisadas.

Fuente: Elaborado por el CEFEP con datos de Banxico.

**Balanza comercial**

Cifras a marzo de 2012:

Exportaciones:

32 mil 414.4 millones de dólares  
crecimiento anual: 3.4%.

Importaciones:

30 mil 839.5 millones de dólares  
crecimiento anual: 3.1%.

En marzo, la balanza comercial registró un superávit de un mil 574.8 millones de dólares (mdd). El valor de las exportaciones presentó un máximo histórico; no obstante, contuvo su ritmo de crecimiento determinado por la desaceleración de las manufacturas. De esa forma, en el primer trimestre de 2012, la balanza acumula un superávit de un mil 746.1 mdd, resultado de la combinación de exportaciones por 89 mil 646.4 mdd e importaciones por 87 mil 900.3 mdd.

**Escenario Macroeconómico, 2012-2013\***

Indicador	SHCP <sup>1</sup>		Encuesta Banco de México <sup>2</sup>	
	2012	2013	2012	2013
Producto Interno Bruto (var. % real anual)	3.5	3.8	3.62	3.50
Precios al Consumidor (var. % real anual al cierre de periodo)	3.0	3.0	3.68	3.70
Tipo de Cambio Nominal Fix ( promedio pesos por dólar)	12.8	12.8	12.88 <sup>3</sup>	12.86 <sup>3</sup>
CETES 28 días (% nominal fin de periodo)	4.5	5.0	4.43	4.75
Saldo en Cuenta Corriente (millones de dólares)	-12,360.0	-15,527.4	-11,463	-15,036
Balanza Comercial (millones de dólares)	N.D.	N.D.	-5,645	-9,233
Mezcla Mexicana (Precio promedio,dólares por barril)	90.1	87.2	104.95	N.D.
PIB de EE.UU (var. % real)	2.3	2.6	2.27	2.42
Inflación de EE.UU (var. % promedio)	2.2	2.2	N.D.	N.D.

1/ Secretaría de Hacienda y Crédito Público (SHCP), Documento Relativo al Cumplimiento de las Disposiciones Contenidas en el Artículo 42, Fracción I, de la Ley Federal de Presupuesto y Responsabilidad Hacendaria 2012, 1 de abril de 2012.

2/ Encuesta del Banco de México sobre las Expectativas de los Especialistas en Economía del Sector Privado, correspondiente al mes de abril de 2012.

3/ Cierre de periodo.

N.D.: No disponible.

Fuente: Elaborado por el CEFP con datos de la SHCP, Cámara de Diputados y Banxico.

\*Para mayor información dirigirse al Centro de Estudios de las Finanzas Públicas de la Cámara de Diputados. Edificio I, 1er. Tel. 50 36 00 00 Ext. 56006, o consultar la página de Internet del Centro, <http://www.cefp.gob.mx>