

Indicadores Económicos de Coyuntura

Del 26 al 30 de junio de 2017

iescefp / 025 / 2017

CONTENIDO

1. Resumen Semanal

2. Situación

Económica en México

- Actividad Económica
- Mercado Laboral
- Inflación
- Sector Financiero y Monetario
- Mercado Petrolero
- Sector Externo
- Expectativas Económicas
- Finanzas Públicas

3. Panorama

Económico

Internacional

4. Agenda Económica

1. Resumen semanal

Indicador	Anterior	Reciente	Variación
Indicador Global de la Actividad Económica	2.96% Abr-16	-0.68% Abr-17	-3.64 puntos porcentuales
Tasa de Desocupación (% de la Población Económicamente Activa)	4.03% May-16	3.56% May-17	-0.47 puntos porcentuales
Reservas Internacionales, millones de dólares (mdd)	174,504.0 mdd 16-Jun-17	174,506.2 mdd 23-Jun-17	+2.2 mdd (+0.001%)
Crédito de la Banca Comercial al Sector Privado no Financiero	3,728,289.1 mdp Abr-17	3,742,865.9 mdp May-17	14,576 mdp (+7.7% real anual)
Tipo de Cambio, pesos por dólar (ppd)	17.9900 ppd 23-Jun-17	18.0626 ppd 30-Jun-17	+0.0726 ppd (+0.4%)
Índice de Precios y Cotizaciones (IPC)	48,980.78 unidades 23-Jun-17	49,857.49 unidades 30-Jun-17	+876.71 unidades (+1.79%)
Riesgo País	201 puntos base 31-May-17	192 puntos base 30-Jun-17	-9 puntos base
Precio de la Mezcla Mexicana de Exportación, dólares por barril (dpb)	39.65 dpb 23-Jun-17	42.68 dpb 30-Jun-17	+3.03 dpb (+7.64%)
Balanza Comercial (exportaciones)	0.5 pts anual May-16	12.9% anual May-17	+12.4 puntos porcentuales
Balance Primario Miles de millones de pesos (Mmp)	-1.5 Mmp Calendario Ene-May 2017	518.5 Mmp Observado Ene-May 2017	no significativo
Ingresos Presupuestarios (Mmp)	1,825.6 Mmp Calendario Ene-May 2017	2,288.6 Mmp Observado Ene-May 2017	+463.0 Mmp (+25.4%)
Gasto Neto Total (Mmp)	1,973.5 Mmp Calendario Ene-May 2017	1,925.0 Mmp Observado Ene-May 2017	-48.5 Mmp (-2.5%)
EEUU: Producto Interno Bruto	1.2% anual (2ª revisión) I-Trim-17	1.4% anual (3ª revisión) I-Trim-17	+0.2 puntos porcentuales
EEUU: Solicitudes Iniciales del Seguro de Desempleo	242 mil 17-Jun-17	244 mil 24-Jun-17	+2 mil solicitudes (+0.83%)

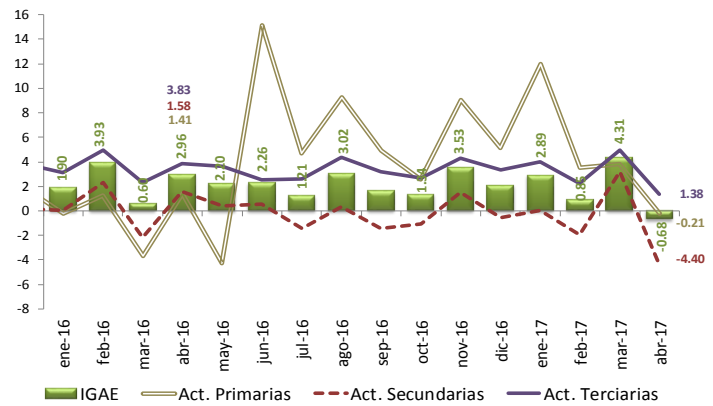
2. Situación Económica en México

Actividad Económica

Indicador Global de la Actividad Económica (IGAE) y Componentes, 2015 - 2017 / Abril

En el cuarto mes de 2017, la actividad económica nacional bajó y presentó su primera reducción después de 45 meses de alzas consecutivas; el Indicador Global de la Actividad Económica (IGAE) registró un decremento real anual de 0.68%, dicha cifra contrasta con el aumento que tuvo un año atrás (2.96%).

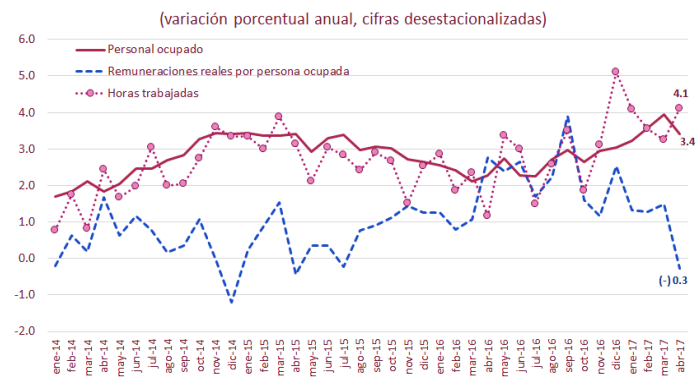
Con cifras ajustadas por estacionalidad, la actividad económica mejoró al ir de un descenso de 0.31% en marzo de 2017 a un alza de 0.09% en abril.



1/ Serie original, cifras revisadas a partir de marzo de 2017, preliminares a partir de abril. Base 2008 = 100. Fuente: Elaborado por el CEFP con datos del INEGI.

Indicadores del Sector Manufacturero, 2014 - 2017 / Abril

En abril, el personal ocupado del sector manufacturero presentó un descenso de 0.2% (con cifras ajustadas por estacionalidad) respecto a marzo. Las horas trabajadas aumentaron 0.2%, mientras que las remuneraciones medias reales disminuyeron (-)0.5%. En comparación anual, el personal ocupado creció 3.4%, las horas trabajadas en 4.1%, en tanto que las remuneraciones medias reales pagadas, que incluyen sueldos, salarios y prestaciones sociales cayeron (-)0.3%.

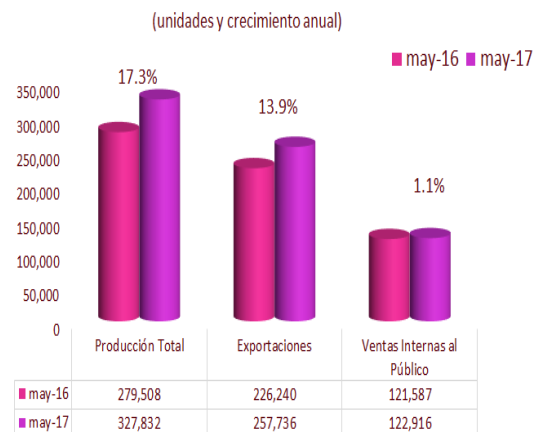


Fuente: Elaborado por el CEFP con datos del INEGI.

Producción, Exportaciones y Ventas Internas de la Industria Automotriz, 2016 - 2017 / Mayo

En mayo, la producción automotriz repuntó con un incremento de 17.3%, al reportar 327 mil 832 unidades. De igual modo, las exportaciones crecieron 13.9% para un total de 257 mil 736 unidades. Las ventas internas aumentaron a 122 mil 916 unidades, lo que significó un incremento de 1.1% a tasa anual.

De acuerdo con la Asociación Mexicana de la Industria Automotriz (AMIA), las ventas nacionales de vehículos ligeros registraron los mejores niveles históricos para un mes de mayo, incluyendo el acumulado desde enero que sumó un total de 615 mil 641 unidades, un crecimiento de 4.8% respecto al mismo periodo de 2016.

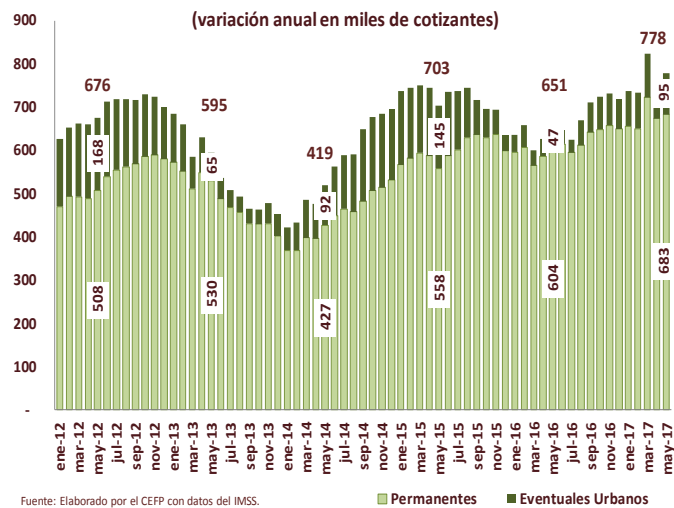


Fuente: Elaborado por el CEFP con datos de la AMIA.

Mercado Laboral

Trabajadores Permanentes y Eventuales al IMSS, 2012 - 2017 / Mayo

En mayo de 2017, el número de trabajadores permanentes y eventuales urbanos (TPEU) ascendió a 18 millones 859 mil 995 cotizantes (no incluye campo), cifra mayor en 778 mil 207 plazas respecto al mismo mes del año previo, equivalente a un crecimiento anual de 4.30% (650,415 plazas, 3.73% en may-16), de los cuales el 87.8% fueron permanentes y 12.2% eventuales urbanos. En comparación mensual en el quinto mes se crearon 75 mil 868 empleos respecto al mes previo. En lo que va del año se han generado 455 mil 607 nuevas plazas (396 mil 401 puestos en el periodo de enero – mayo de 2016).

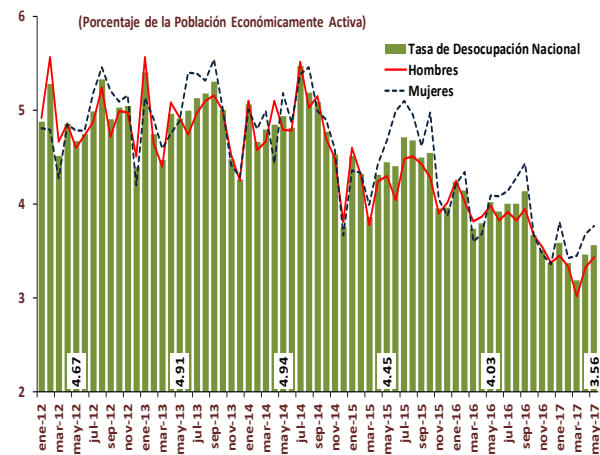


Fuente: Elaborado por el CEFP con datos del IMSS.

Tasa de Desocupación, 2012 - 2017 / Mayo

En mayo de 2017, la tasa de desocupación (TD) nacional se situó en 3.56%, dato menor respecto al observado un año atrás de 4.03%. Por sexo, en el quinto mes del año, la TD en hombres y mujeres disminuyeron al pasar de 3.99% y 4.11% a 3.43% y 3.77%, en ese orden.

Con series ajustadas por estacionalidad, en mayo, la TD a nivel nacional en el quinto mes fue de 3.50%, tasa ligeramente menor a la registrada en el mes previo de 3.57%. En tanto la TD por sexo observó datos mixtos, en hombres aumentó ligeramente de 3.36% a 3.39% y en mujeres bajó de 3.85% a 3.66%, ambos casos de abril a mayo del presente.



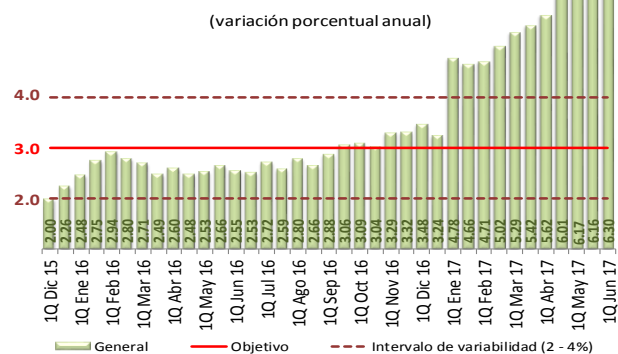
Fuente: Elaborado por el CEFP con datos del INEGI.

Inflación

Índice Nacional de Precios al Consumidor (INPC), 2015 - 2017¹ / 1ra. quincena de Junio

Por onceava quincena consecutiva la inflación general anual se ubicó por arriba del límite superior del intervalo de variabilidad (2.0–4.0%) establecido por el Banco de México (Banxico). En la primera quincena de junio de 2017, la inflación se situó en 6.30%, más del doble de la observada en el mismo periodo del año pasado (2.55%) y del objetivo de inflación (3.0%). Además, es la más alta desde la segunda quincena de enero de 2009.

Los precios en general tuvieron un incremento quincenal de 0.15%, superior al que se observó un año atrás (0.02%).



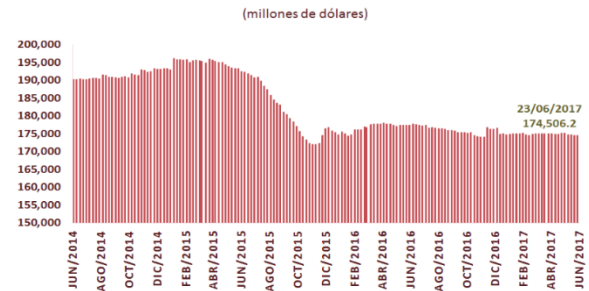
1/ Base: segunda quincena (Q) de diciembre de 2010 = 100.

Fuente: Elaborado por el CEFP con datos del INEGI.

Sector Financiero y Monetario

Reservas Internacionales, 2014 – 2017 / Junio

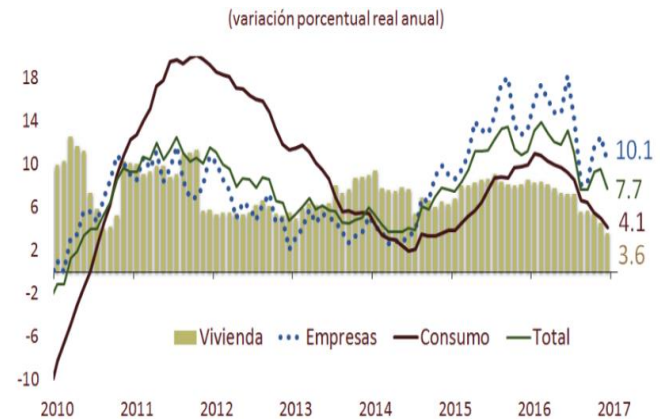
Al 23 de junio de 2017, las **Reservas Internacionales cerraron con un saldo de 174 mil 506.2 millones de dólares (mdd)**. Presentaron una **variación de 2.2 mdd respecto al 16 de junio (174 mil 504.0 mdd)**. Acumulan una reducción de 2 mil 035.3 mdd (-1.26%) desde el cierre de 2016. El comportamiento semanal se relacionó con la disminución de 68 mdd resultado de la compra de dólares por parte del Gobierno Federal y el aumento de 70 mdd derivado del cambio en la valuación de los activos internacionales del banco central.



Nota: Con datos al 23 de junio de 2017.
Fuente: Elaborado por el CEFP con información de Banxico.

Crédito de la Banca Comercial al Sector Privado no Financiero, 2010 - 2017 / Mayo

El **saldo del crédito vigente de la banca comercial al sector privado en mayo fue de 3,742.9 Miles de millones de pesos (Mmp)**, presenta un **crecimiento de 7.7% real anual**, por debajo del 9.6% observado en abril y el 11.2% real anual obtenido en mayo de 2016. A su interior, el crédito al consumo acumuló más de siete años de incrementos ininterrumpidos; sin embargo, el avance de 4.1% en mayo representó menos de la mitad de la ampliación del mismo mes de 2016 (9.9% real anual). Por su parte, el crédito a la vivienda mostró su menor adelanto desde octubre de 2009 al cerrar con un saldo de 710.6 Mmp (3.6% real anual; 8.5% mayo de 2016) y el crédito a las empresas tuvo un saldo de 2,047.3 Mmp, incrementando 10.1% real anual, menos que el 12.5% que el mes pasado y que el mismo mes del año anterior (13.3% real anual).



Nota: Cifras sujetas a revisión por el Banco de México.
Fuente: Elaborado por el CEFP con información de Banxico.

Tipo de Cambio FIX, 2016 - 2017 / Junio

Del 23 al 30 de junio de 2017 el **tipo de cambio FIX pasó de 17.99 a 18.0626 pesos por dólar (ppd)**, mostrando una **variación semanal de 7 centavos frente al dólar (0.4%)**. Acumula una mejora de 2.56 pesos (-12.4%) y un promedio de 19.4427 ppd en lo que va del año. Durante la semana, la variación estuvo relacionada, principalmente, con los movimientos en los precios internacionales del petróleo, los comentarios por parte de varios miembros de la Reserva Federal sobre las expectativas de normalización monetaria en Estados Unidos, así como la publicación de algunos indicadores económicos estadounidenses.



Nota: Con datos al 30 de junio de 2017.
Fuente: Elaborado por el CEFP con datos del Banco de México.

Índices Bursátiles, 2017 / Junio

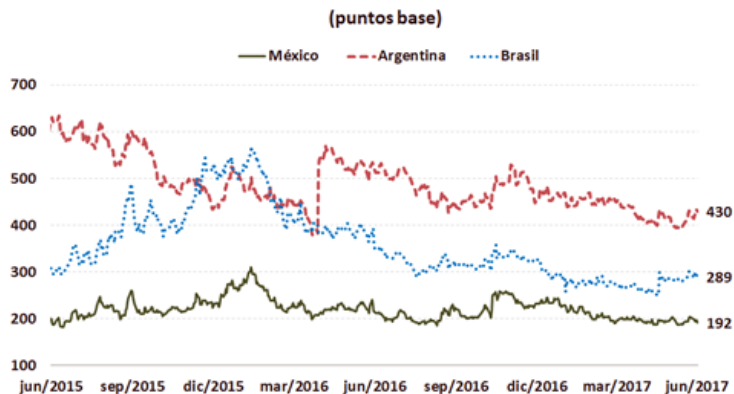
Del 23 al 30 de junio de 2017, el **Índice S&P/BMV IPC de la Bolsa Mexicana de Valores de México** presentó una **variación de 876.71 puntos (1.79%)** alcanzando **49 mil 857.49 unidades**; acumula una mejora de 4 mil 214.59 unidades (9.23%) en lo que va de 2017. Durante la semana, el IPC operó en un entorno de alza en los precios internacionales del petróleo, así como de toma de posiciones en la renta variable por parte de los inversionistas previo al feriado del día de la Independencia en Estados Unidos.

País	Índice	Variación porcentual	
		Semanal	Acumulada 2017
España	IBEX	-1.75 ↓	11.68 ↑
Argentina	Merval	4.02 ↑	29.52 ↑
Brasil	IBovespa	2.97 ↑	4.44 ↑
Inglaterra	FTSE 100	-1.50 ↓	2.38 ↑
Japón	Nikkei 225	-0.49 ↓	4.81 ↑
Francia	CAC 40	-2.76 ↓	5.31 ↑
Estados Unidos	Dow Jones	-0.21 ↓	8.03 ↑
México	S&P/BMV IPC	1.79 ↑	9.23 ↑
Alemania	DAX-30	-3.21 ↓	7.35 ↑

Nota: Con datos al 30 de junio de 2017. Fuente: Elaborado por el CEFP con datos de Ambito.com
Disponible en: <<http://www.ambito.com/economia/mercados/indices>>.

Riesgo País México, Brasil y Argentina, 2015 - 2017 / Junio

El riesgo país de México, medido a través del **Índice de Bonos de Mercados Emergentes (EMBI+)** de J.P. Morgan, se ubicó el **30 de junio de 2017 en 192 puntos base (pb)**, **9 pb menos que el cierre del mes de mayo (201 pb)** y **40 pb por debajo del nivel observado al cierre de 2016 (232 pb)**. Por su parte, el riesgo país de Argentina aumentó 23 pb en el mes y el de Brasil subió 3 pb en el mismo periodo, alcanzando 430 pb y 289 pb, respectivamente.



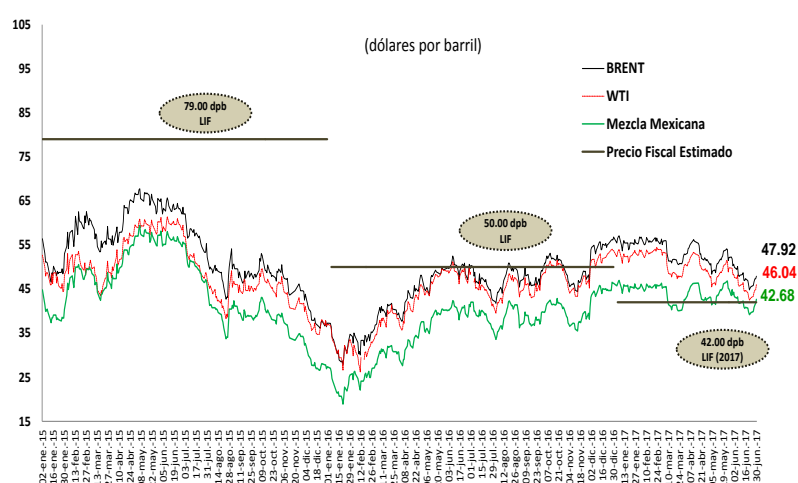
Fuente: Elaborado por el CEFP con datos de Ambito.com.

Mercado Petrolero

Precio de la Mezcla Mexicana de Exportación de Petróleo, 2015 - 2017 / Junio

El precio promedio ponderado de la **Mezcla Mexicana de Exportación** se ubicó en **42.68 dólares por barril (dpb)** al 30 de junio de 2017, cifra mayor en 3.03 dpb (+7.64%) respecto al cierre del día 23 de junio del mismo año.

En el mismo periodo, en los mercados internacionales, el precio del barril de petróleo tipo **Brent** cerró en 47.92 dólares, lo que significó una ganancia de 2.38 dpb (+5.23%). En tanto el **WTI** se situó en 46.04 dólares, registrando una ganancia de 3.03 dpb (7.04%).



Fuente: Elaborado por el CEFP con base en datos de Pemex.

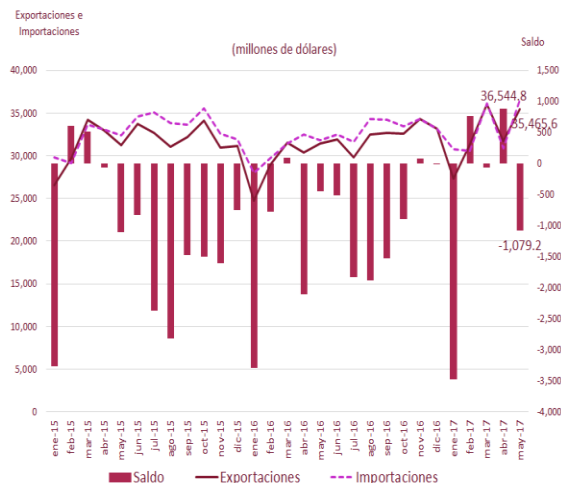
Sector Externo

Balanza Comercial, 2015 - 2017 / Mayo

En mayo, la balanza comercial tuvo un déficit por 1 mil 079.2 mdd, resultado de exportaciones por 35 mil 465.6 mdd frente a 36 mil 544.8 mdd por importaciones.

Las exportaciones totales crecieron 12.9%; las no petroleras alcanzaron 33 mil 835 mdd, lo que significó un incremento de 13.8% anual, mientras que las petroleras sumaron 1 mil 631 mdd, cifra menor en 3.5% a la del año anterior.

Por su parte, las importaciones se expandieron 14.7% anual. A su interior, las no petroleras aumentaron 14.1% anual y las petroleras 23% anual. Por tipo de bien, las importaciones de bienes de consumo aumentaron 10.7%, las de uso intermedio 15.9% y las de bienes de capital 11.1%.



Fuente: Elaborado por el CEFP con datos del Banco de México.

Expectativas Económicas

Encuesta Sobre las Expectativas de los Especialistas en Economía del Sector Privado, 2017 / Mayo

El sector privado elevó su expectativa sobre el crecimiento económico nacional de 2017 y espera un incremento de 1.97%, cifra superior a lo que preveía el mes pasado y se ubica dentro del intervalo (1.5-2.5%) estimado por la Secretaría de Hacienda y Crédito Público (SHCP), pero por debajo de lo observado en 2016 (2.29%), lo que implicaría una pérdida de dinamismo productivo.

También subió su previsión sobre el crecimiento del PIB para 2018 y pronosticó un alza de 2.18%, dato mayor al de abril (2.12%) y adentro del rango anunciado por la SHCP (2.0-3.0%); se proyecta mejor, pero no con la fortaleza observada en 2016.

El pronóstico inflacionario se deterioró para 2017 y anunció sea de 5.90%; así, advierte se sitúe por arriba del objetivo inflacionario (3.0%) y del límite superior del intervalo de variabilidad (2.0-4.0%).

Para 2018, estiman disminuya su nivel y se coloque en 3.88%, por debajo de lo que pronostica para 2017; aunque dicho dato es superior a lo que anunciaba el mes pasado (3.83%) y se sitúa por arriba del objetivo, pero dentro del intervalo de variabilidad de Banxico.

Concepto	SHCP ¹	Encuesta de: ²	
		Abril 2017	Mayo 2017
		2017	
Crecimiento (var. % anual del PIB)	1.5 - 2.5	1.66	1.97
Inflación (var. % INPC)	4.9	5.67	5.90
Tipo de cambio (pesos por dólar, promedio)	19.5	---	---
Tipo de cambio (pesos por dólar, fin de periodo)	19.0	19.75	19.53
Tasa de interés (Cetes 28 días, %, fin de periodo)	7.0	7.04	7.22
Trab. asegurados al IMSS (miles de personas)	---	621	631
Tasa de desocupación nacional promedio (% PEA)	---	3.80	3.74
Cuenta Corriente (millones de dólares)	-26,505	-26,466	-26,205
Balance fiscal ³ (% del PIB)	-2.4	-2.40	-1.71
E.U. Crecimiento (var. % anual del PIB)	2.3	2.19	2.15
		2018	
Crecimiento (var. % anual del PIB)	2.0 - 3.0	2.12	2.18
Inflación (var. % INPC)	3.0	3.83	3.88
Tipo de cambio (pesos por dólar, promedio)	19.1	---	---
Tipo de cambio (pesos por dólar, fin de periodo)	19.1	19.67	19.39
Tasa de interés (Cetes 28 días, %, fin de periodo)	7.3	7.20	7.23
Trab. asegurados al IMSS (miles de personas)	---	651	659
Tasa de desocupación nacional promedio (% PEA)	---	3.86	3.76
Cuenta Corriente (millones de dólares)	-29,346	-26,906	-26,680
Balance fiscal ³ (% del PIB)	-2.0	-2.27	-2.28
E.U. Crecimiento (var. % anual del PIB)	2.4	2.35	2.40

1/ SHCP, Documento Relativo al Art. 42 de la LFPRH, 2017 (Pre-Criterios) y actualización del PIB.

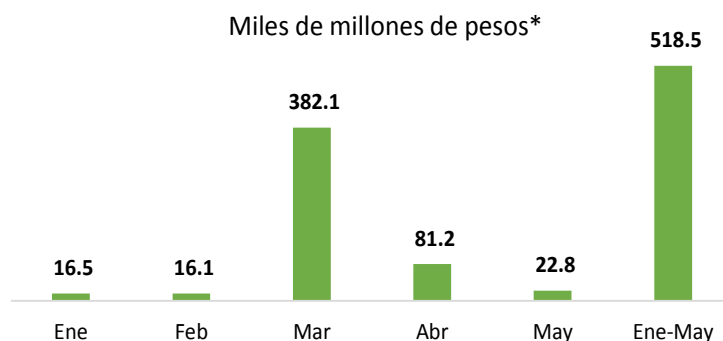
2/ Encuesta sobre las Expectativas de los Especialistas en Economía del Sector Privado: abril y mayo de 2017; Banxico.

3/ Con inversión; en el caso de la Encuesta, déficit económico como porcentaje del PIB.

Fuente: Elaborado por el CEFP con datos de la SHCP y Banxico.

Balance Primario, 2017 / Enero - Mayo

El **Balance Primario** registró un **superávit de 518.5 Miles de millones de pesos (Mmp)**, lo que contrasta con el **déficit programado** al periodo de **1.5 Mmp**. Con respecto al mismo lapso de 2016, se observó un **incremento de 177.5% real**. Esto converge con el objetivo de registrar el primer superávit primario desde 2008. La SHCP estima un **superávit primario para 2017 de 328.1 Mmp**.

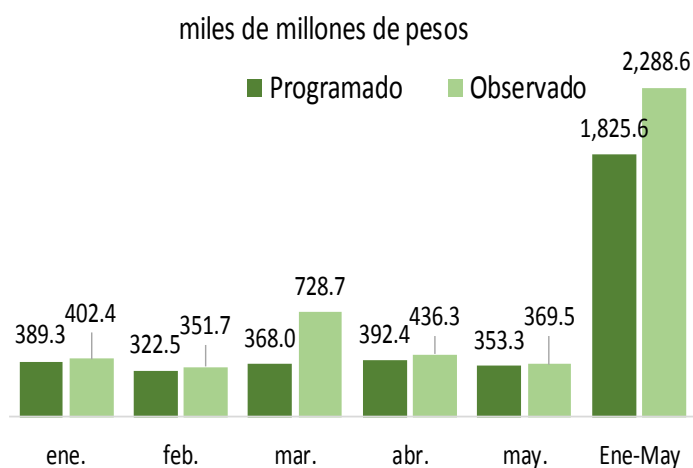


*Cifras Preliminares

Fuente: Elaborado por el CEFP con datos de la SHCP.

Ingresos Presupuestarios, 2017 / Enero - Mayo

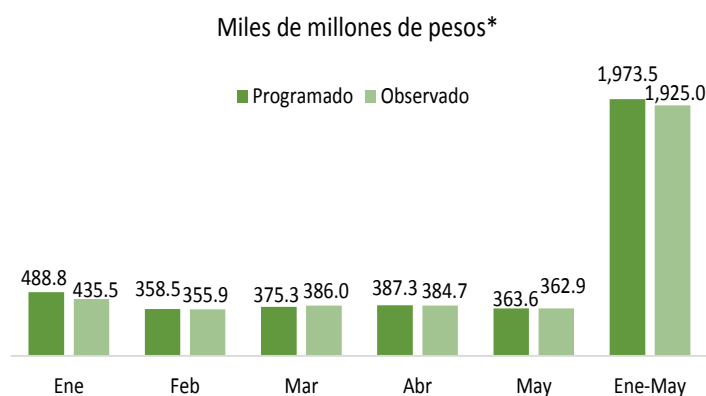
Los **Ingresos presupuestarios** fueron mayores en **25.4%** (463.0 Mmp) respecto a la meta al quinto mes. En sus componentes, resalta que los **ingresos no tributarios** superaron la meta en el periodo por **64.8%** (414.1 Mmp) asociado a que en marzo se captaron ingresos por el Remanente de Operación de Banxico por 321.6 Mmp; tratándose de los **ingresos tributarios** éstos rebasaron la meta en **4.1%** (48.8 Mmp) impulsados por el ISR. En contraste con el mismo periodo de 2016, los ingresos crecieron **7.9% real** asociado al incremento de los no tributarios de **18.4% real**; sin embargo, los tributarios prácticamente permanecen en el mismo nivel del año anterior al aumentar **0.2% real**.



Fuente: Elaborado por el CEFP con datos de la SHCP.

Gasto Neto Pagado, 2017 / Enero - Mayo

El **Gasto Neto Pagado** fue inferior en **2.5%** (48.5 Mmp) a lo calendarizado para el periodo, derivado de un **menor gasto programable** en 78.8 Mmp y un **mayor gasto no programable** por 30.3 Mmp. En comparación con el mismo periodo de 2016, el Gasto Neto Pagado fue inferior en **6.4% real**, donde el **Gasto Programable** registró una **reducción de 12.2% real** y el **No Programable** un **aumento de 15.1%**.



*Cifras Preliminares

Fuente: Elaborado por el CEFP con datos de la SHCP.

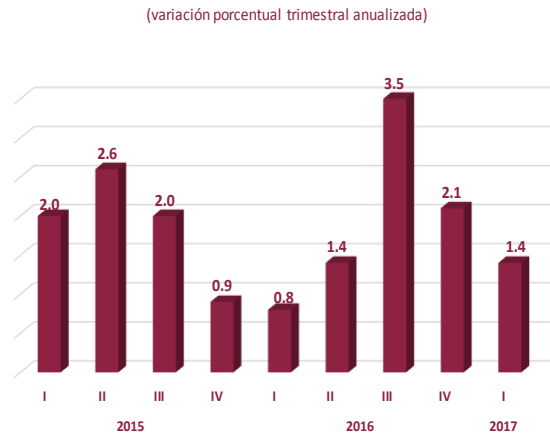
3. Panorama Económico Internacional

Estados Unidos: Producto Interno Bruto, 2015 - 2017 / I Trimestre

El **Producto Interno Bruto de Estados Unidos para el primer trimestre del año se revisó al alza, al reportar 1.4% a tasa anualizada**, lo que significó un avance de 0.2 puntos porcentuales respecto a la segunda revisión de 1.2%.

Este resultado se explica por ajustes al alza en el consumo privado, que se ubicó en 1.1% y las exportaciones en 7.0%.

El **índice de precios en el gasto personal en consumo (PCE por sus siglas en inglés)**, indicador de referencia para las decisiones de política monetaria, **se validó en 2.4% en el primer trimestre**, permaneciendo por arriba de la meta de inflación (2.0%) fijada por la FED.

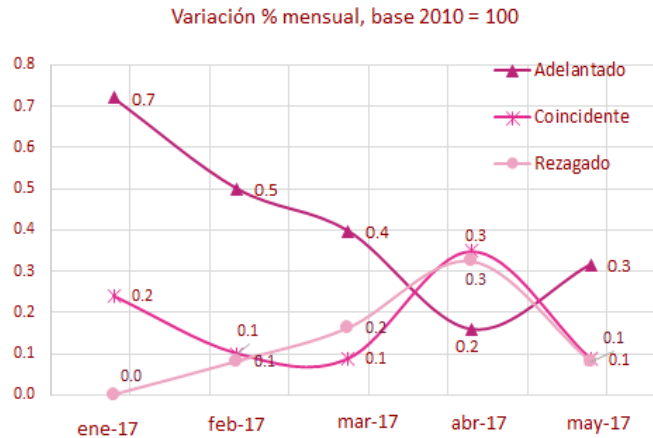


p/ Preliminar.
Fuente: Elaborado por el CEFP con datos de U.S. Bureau of Economic Analysis.

Estados Unidos: Indicadores Compuestos, 2017 / Mayo

En mayo, el **indicador adelantado de la economía estadounidense mostró un cambio de tendencia ascendente**, lo que sugiere que el crecimiento económico se mantendrá o quizá avanzará moderadamente, alrededor del 2.0%.

La mayoría de los principales indicadores observaron un comportamiento positivo excepto los permisos de construcción que disminuyeron de nuevo; en tanto que el promedio de horas trabajadas en el sector manufacturero aún no da señal de mejora.

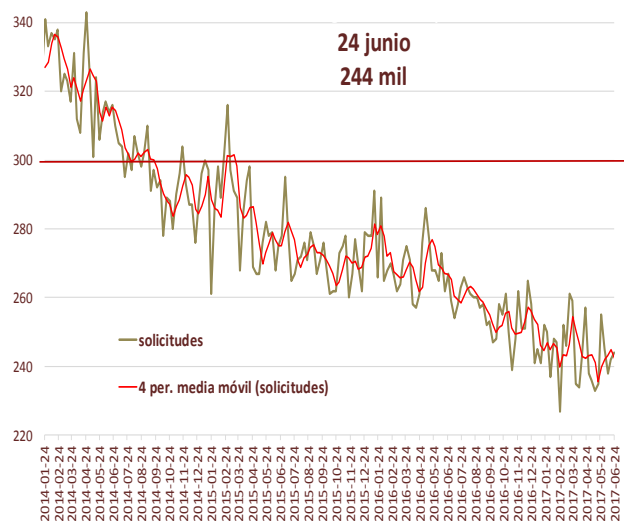


Fuente: Elaborado por el CEFP con datos de The Conference Board.

Estados Unidos: Seguro de Desempleo, 2014 - 2017 / Junio

Al 24 de junio, el **número de solicitudes iniciales del seguro de desempleo, ajustadas por estacionalidad, se situó en 244 mil, aumentando en 2 mil (0.83%)** respecto a la semana anterior (cifra revisada al alza en un mil).

El promedio móvil de cuatro semanas (medida menos volátil considerada un mejor indicador); fue de 242 mil 250, con una disminución de 2 mil 750 respecto de la semana anterior. El número de solicitudes por desempleo fue mayor al esperado por especialistas de 240 mil; sin embargo, el nivel de solicitudes ha permanecido por debajo de las 300 mil unidades por 121 semanas consecutivas, señal de un mercado laboral saludable.



Fuente: Elaborado por el CEFP con datos del Department of Labor.

4. Agenda Económica Mensual

Lunes	Martes	Miércoles	Jueves	Viernes
Julio 2017				
3	4	5	6	7
Remesas Familiares (Banxico)	Reservas Internacionales (Banxico)	Confianza del Consumidor (INEGI)	Indicador Mensual del Consumo Privado en el Mercado Interior (INEGI)	Índice Nacional de Precios al Consumidor (INEGI)
Expectativas Empresariales (INEGI)	Sistema de Indicadores Cíclicos (INEGI)	Inversión Fija Bruta (INEGI)	Minuta de Política Monetaria (Banxico)	Índice Nacional de Precios Productor (INEGI)
Confianza Empresarial (INEGI)			EEUU: Solicitudes Iniciales de Desempleo (Departamento de Trabajo)	
Pedidos Manufactureros (INEGI)				
Expectativas de los Especialistas en Economía del Sector Privado (Banxico)				
EEUU: Pedidos Manufactureros (ISM)				
10	11	12	13	14
Balanza Comercial -cifras revisadas- (INEGI-Banxico)	Reservas Internacionales (Banxico)	Actividad Industrial (INEGI)	EEUU: Solicitudes Iniciales de Desempleo (Departamento de Trabajo)	EEUU: Precios al Consumidor (Bureau of Labor Statistics)
	Ventas de la Asociación Nacional de Tiendas de Autoservicio y Departamentales (ANTAD)			
17	18	19	20	21
	Reservas Internacionales (Banxico)	Indicadores del Sector Manufacturero (INEGI)	EEUU: Solicitudes Iniciales de Desempleo (Departamento de Trabajo)	Indicadores de Ocupación y Empleo (INEGI)
			EEUU: Indicadores Líderes (The Conference Board)	
24	25	26	27	28
Índice Nacional de Precios al Consumidor (INEGI)	Reservas Internacionales (Banxico)	EEUU: Reunión FOMC	Balanza Comercial -cifras oportunas- (INEGI-Banxico)	Indicadores de Establecimientos con Programa IMMEX (INEGI)
Indicador Global de la Actividad Económica (INEGI)	Indicadores de Empresas Comerciales (INEGI)		EEUU: Solicitudes Iniciales de Desempleo (Departamento de Trabajo)	Finanzas Públicas (SHCP)
	EEUU: Reunión FOMC			EEUU: Producto Interno Bruto (BEA)
Agosto 2017				
31 de julio	1	2	3	4
Estimación Oportuna del Producto Interno Bruto (INEGI)	Reservas Internacionales (Banxico)	Sistema de Indicadores Cíclicos (INEGI)	Confianza del Consumidor (INEGI)	Inversión Fija Bruta (INEGI)
	Remesas Familiares (Banxico)		EEUU: Solicitudes Iniciales de Desempleo (Departamento de Trabajo)	Indicador Mensual del Consumo Privado en el Mercado Interior (INEGI)
	Expectativas de los Especialistas en Economía del Sector Privado (Banxico)			
	Expectativas Empresariales (INEGI)			
	Confianza Empresarial (INEGI)			
	Pedidos Manufactureros (INEGI)			