

# Indicadores Económicos de Coyuntura

del 16 al 20 de octubre de 2017  
iescefp / 040 / 2017

## CONTENIDO

### 1. Resumen Semanal

#### 2. Situación

##### Económica en

##### México

- Actividad Económica
- Mercado Laboral
- Inflación
- Sector Financiero y Monetario
- Mercado Petrolero
- Sector Externo
- Expectativas Económicas
- Finanzas Públicas

### 3. Panorama

##### Económico

##### Internacional

### 4. Agenda Económica

### 1. Resumen semanal

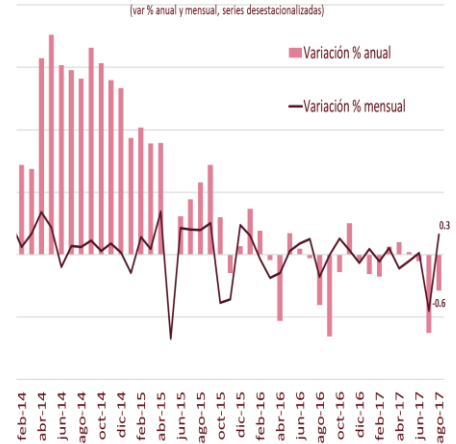
Indicador	Anterior	Reciente	Variación
Sector Manufacturero (personal ocupado)	2.8% anual Ago-16	3.9% anual Ago-17	+1.1 puntos porcentuales
Trabajadores Permanentes y Eventuales Urbanos del IMSS	18,471,444 Plazas Sep-16	19,254,276 Plazas Sep-17	+782,832 Plazas (+4.31%)
Tasa de Desocupación (% de la PEA)	4.14% Sep-16	3.60% Sep-17	-0.54 puntos Porcentuales
Reservas Internacionales, millones de dólares (mdd)	172,872.5 mdd 06-Oct-17	173,185.6 mdd 13-Oct -17	+313.1 mdd (+0.18%)
Tipo de Cambio, pesos por dólar (ppd)	18.9008 ppd 13-Oct -17	19.0080 ppd 20-Oct-17	+0.1072 ppd (+0.6%)
Índice de Precios y Cotizaciones (IPC)	49,981.94 puntos 13-Oct -17	49,988.71 puntos 20-Oct-17	+6.77 puntos (+0.01%)
Precio de la Mezcla Mexicana de Exportación, dólares por barril (dpb)	48.60 dpb 13-Oct-17	49.11 dpb 20-Oct-17	+0.51 dpb (+1.05%)
EEUU: Producción Industrial	-1.2% anual Sep-16	1.6% anual Sep-17	+2.8 puntos porcentuales
EEUU: Indicador adelantado	0.4% mensual Ago-17	-0.2% mensual Sep-17	-0.6 puntos porcentuales
EEUU: Solicitudes Iniciales del Seguro de Desempleo	244 mil 07-Oct-17	222 mil 14-Oct-17	-22 mil solicitudes (-9.02%)

## 2. Situación Económica en México

### Actividad Económica

#### Actividad Industrial, 2014 - 2017 / Agosto

La producción industrial del país creció en agosto, en cifras desestacionalizadas, 0.3% respecto al mes previo. Por sector de actividad económica, se observó un avance de 0.5% en las manufacturas y de 0.3% en la construcción, incrementos que no alcanzaron a compensar la contracción de 0.5% en la generación y actividades de suministro de energía eléctrica, gas y agua, y la caída de 2.3% en la minería, arrastrada a la baja por una contracción de 3.1% en la extracción de petróleo y gas. **En comparación anual, la industria total descendió 0.6%** con relación a agosto de 2016, el tercer mes consecutivo con tasa anual negativa. A su interior, la minería cayó 9.6%, la industria de la construcción 1.5% y la energía eléctrica, gas y agua 0.5%; mientras que las manufacturas mantienen su crecimiento con una tasa anual de 3.1%.

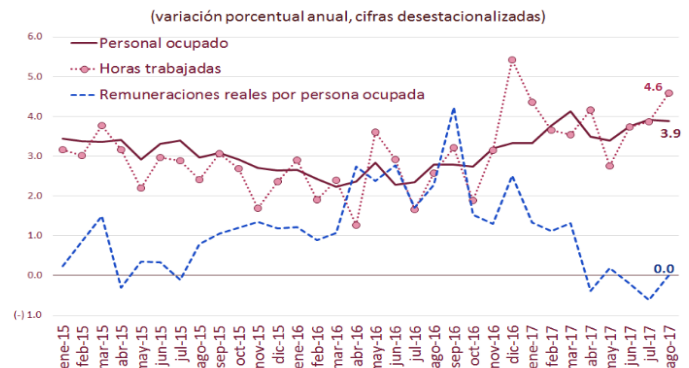


Fuente: Elaborado por el CEFP con datos del INEGI.

#### Indicadores del Sector Manufacturero, 2015 - 2017 / Agosto

En agosto, el **personal ocupado** en el sector manufacturero creció 0.4% respecto al mes previo y 3.9% comparado con el mismo mes del año anterior, manteniendo una tendencia positiva a pesar de que desaceleró su crecimiento.

Las **horas trabajadas** durante agosto aumentaron 1.0% respecto a julio, mientras que a tasa anual se incrementaron en 4.6%. A su interior las horas trabajadas por obreros se elevaron en 4.8% anual.

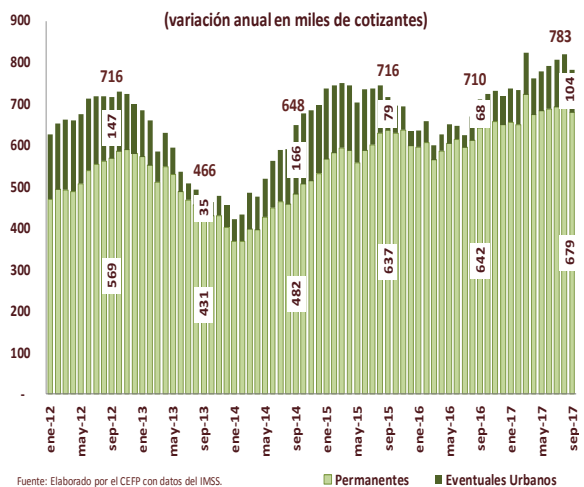


Fuente: Elaborado por el CEFP con datos del INEGI.

### Mercado Laboral

#### Trabajadores Permanentes y Eventuales al IMSS, 2012 - 2017 / Septiembre

En septiembre de 2017, el **número de trabajadores permanentes y eventuales urbanos (TPEU), excluye trabajadores del campo, ascendió a 19 millones 254 mil 276 cotizantes, cifra mayor en 782 mil 832 plazas** respecto al mismo mes del año previo, equivalente a un crecimiento anual de 4.24% (710,166 plazas, 4.0% en sep-16), de los cuales el 86.7% fueron permanentes y 13.3% eventuales urbanos. En comparación mensual en septiembre de 2017 se crearon 136 mil 051 empleos respecto al mes previo, en tanto que en el noveno mes de 2016 se registraron 160 mil 175 nuevas plazas.

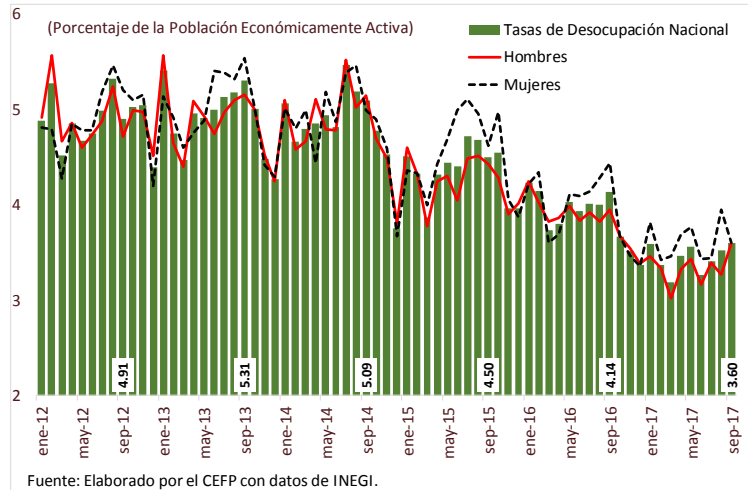


Fuente: Elaborado por el CEFP con datos del IMSS.

### Tasa de Desocupación, 2012 - 2017 / Septiembre

En septiembre de 2017, la **tasa de desocupación (TD) nacional se situó en 3.60%**, dato menor respecto al observado un año atrás de 4.14%. Por sexo, la TD en hombres y mujeres disminuyó al pasar de 3.95% y 4.44% a 3.59% y 3.61%, respectivamente y en ese orden.

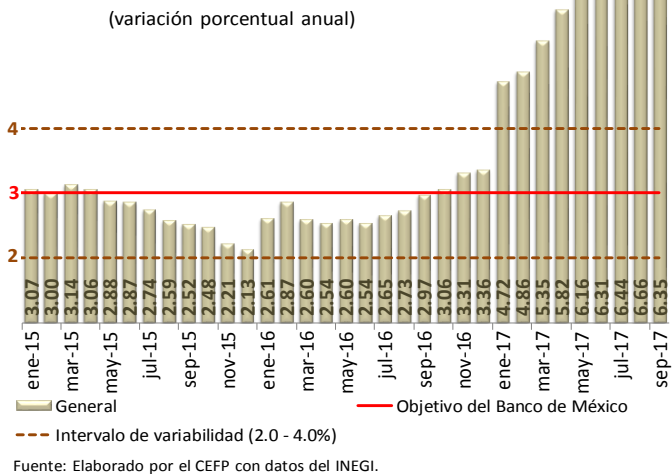
Con **series ajustadas por estacionalidad, la TD a nivel nacional en septiembre fue de 3.30%**, tasa ligeramente menor a la registrada en el mes previo de 3.31%.



### Inflación

#### Índice Nacional de Precios al Consumidor (INPC), 2015 - 2017 / Septiembre

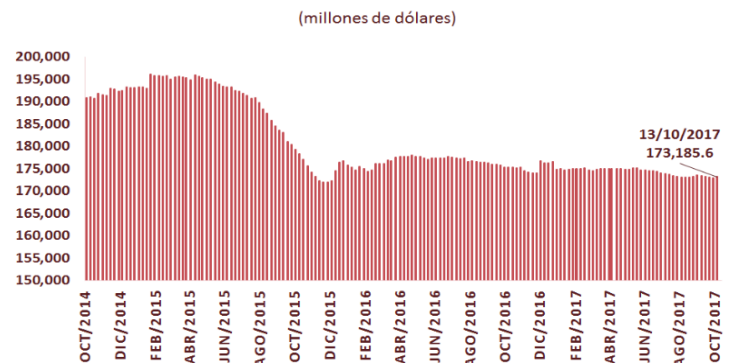
Comienza a bajar el **nivel de la inflación general anual; empero**, se ubicó por doceava vez consecutiva por arriba del objetivo de inflación y, por novena vez, por encima del límite superior del intervalo de variabilidad (2.0–4.0%) establecido por el Banco de México. En **septiembre de 2017, se situó en 6.35%**, fue más del doble que el objetivo inflacionario y superior a la que se registró un año atrás (2.97%); no obstante, fue menor a la observada en agosto de 2017 (6.66%). **Los precios en general tuvieron un incremento mensual de 0.31% en septiembre de 2017**, cifra inferior a la observada un año atrás (0.61%).



### Sector Financiero y Monetario

#### Reservas Internacionales, 2014 - 2017 / Octubre

Al viernes 13 de octubre de 2017, las Reservas Internacionales cerraron con **un saldo de 173 mil 185.6 millones de dólares (mdd)**. **Presentaron un alza semanal de 313.10 millones de dólares (mdd)** respecto al viernes previo (172,872.5 mdd). Con este saldo acumulan una baja de 3 mil 355.9 mdd (-2.0%) desde el cierre de 2016. La variación semanal se relacionó con el cambio en la valuación de los activos internacionales del Banco de México.



### Tipo de Cambio FIX, 2016 - 2017 / Octubre

Del 13 al 20 de octubre de 2017, el tipo de cambio FIX pasó de 18.9008 a 19.0080 pesos por dólar (ppd), presenta una variación semanal de 11 centavos (0.6%). Acumula una apreciación de 1.61 pesos (-7.8%) y un promedio de 18.8703 ppd en lo que va del año. Durante la semana, el comportamiento de la moneda estuvo relacionado, principalmente, con la incertidumbre derivada de la conclusión de la cuarta ronda de negociaciones del Tratado de Libre Comercio de América del Norte, así como con las mayores expectativas sobre una posible aprobación de una reforma fiscal en Estados Unidos.



Nota: Con datos al 20 de octubre de 2017.  
Fuente: Elaborado por el CEFP con datos del Banxico.

### Índices Bursátiles, 2017 / Octubre

Del 13 al 20 de octubre de 2017, el Índice S&P/BMV IPC de la Bolsa Mexicana de Valores de México presentó una variación de 6.77 puntos (0.01%) cerrando en 49 mil 988.71 unidades. Acumula una mejora de 4 mil 345.81 unidades (9.52% en pesos y 18.81% en dólares) en lo que va de 2017. El IPC se mantuvo estable debido, principalmente, a la espera por parte de los inversionistas de los reportes al tercer trimestre de 2017.

País	Índice	Variación porcentual			
		Semanal		Acumulada 2017	
España	IBEX	-0.34	↓	9.31	↑
Argentina	Merval	-0.60	↓	59.47	↑
Brasil	IBovespa	-0.78	↓	26.84	↑
Inglaterra	FTSE 100	-0.16	↓	5.33	↑
Japón	Nikkei 225	1.43	↑	12.26	↑
Francia	CAC 40	0.39	↑	10.49	↑
Estados Unidos	Dow Jones	2.00	↑	18.04	↑
México	S&P/BMV IPC	0.01	↑	9.52	↑
Alemania	DAX-30	0.00	↑	13.15	↑

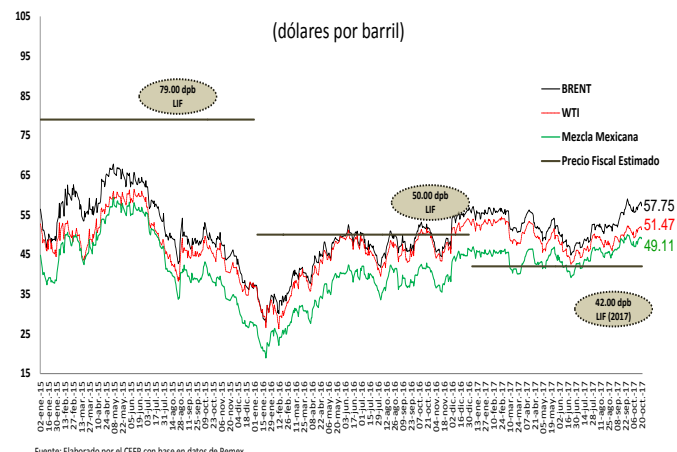
Nota: Con datos al 20 de octubre de 2017. Fuente: Elaborado por el CEFP con datos de Ambito.com Disponible en: <<http://www.ambito.com/economia/mercados/indices>>.

## Mercado Petrolero

### Precio de la Mezcla Mexicana de Exportación de Petróleo, 2015 - 2017 / Octubre

El precio promedio ponderado de la Mezcla Mexicana de Exportación se ubicó en 49.11 dólares por barril (dpb) al 20 de octubre de 2017, cifra mayor en 0.51 dpb (+1.05%) respecto al cierre del día 13 de octubre del mismo año.

En el mismo periodo, en los mercados internacionales, el precio del barril de petróleo tipo Brent cerró en 57.75 dólares, lo que significó una ganancia de 0.58 dpb (+1.01%). En tanto el WTI se situó en 51.47 dólares, registrando una ganancia de 0.02 dpb (+0.04%).

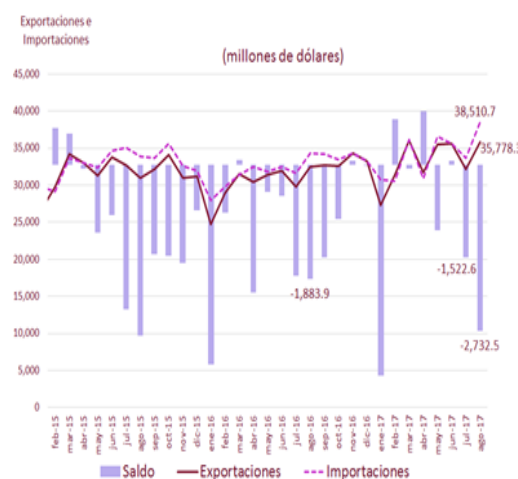


Fuente: Elaborado por el CEFP con base en datos de Pemex.

## Sector Externo

### Balanza Comercial, 2015 - 2017 / Agosto

En agosto, la actividad comercial del país aceleró su dinamismo, toda vez que **las exportaciones totales aumentaron 10.3% anual para alcanzar un monto de 35 mil 778.3 millones de dólares (mdd)**; mientras que **las importaciones crecieron en 12.2% más que en igual mes del año anterior**, con un total de 38 mil 510.7 mdd. Ello dio como resultado una **ampliación del déficit comercial por 848.6 mmd para un total de 2 mil 732.5 mdd, saldo superior en 5.6% al de agosto del año anterior**. El valor de las exportaciones (35,778.3 mdd) en el octavo mes del año se explica por el incremento de 10.6% en las exportaciones no petroleras (33,943 mdd) y de 4.1% en las petroleras (1,835.2 mdd). Al interior de las exportaciones no petroleras las manufactureras aumentaron 10.7%, las agropecuarias 4.1%, y las extractivas avanzaron 19.2%.



Fuente: Elaborado por el CEFP con datos del Banco de México.

## Expectativas Económicas

### Encuesta Sobre las Expectativas de los Especialistas en Economía del Sector Privado, 2017 / Septiembre

El sector privado bajó su expectativa sobre el crecimiento económico nacional de 2017 y espera un incremento de 2.10%, cifra inferior a lo que preveía el mes pasado (2.16%); si bien se ubicó dentro del intervalo (2.0-2.6%) estimado por la Secretaría de Hacienda y Crédito Público (SHCP), se encontró por debajo de lo observado en 2016 (2.29%), lo que implicaría una pérdida de dinamismo productivo. También disminuyó su previsión sobre el crecimiento del PIB para 2018 pronosticando un alza de 2.22%, dato menor al de agosto (2.27%); empro, adentro del rango anunciado por la SHCP (2.0-3.0%); se proyecta mejore, aunque aún se encontrará por debajo de la observada en 2016.

El pronóstico inflacionario se deterioró para 2017 y anunció sea de 6.30%; así, advierte se sitúe por arriba del objetivo inflacionario (3.0%) y del límite superior del intervalo de variabilidad (2.0-4.0%).

Para 2018, estiman que disminuya su nivel y se coloque en 3.84%, por debajo de lo que pronostica para 2017, dentro del intervalo de variabilidad de Banxico y de lo que anunciaba el mes pasado (3.85%).

Concepto	SHCP <sup>1</sup>	Encuesta de: <sup>2</sup>	
		Agosto 2017	Septiembre 2017
<b>2017</b>			
<b>Crecimiento (var. % anual del PIB)</b>	<b>2.0 - 2.6</b>	<b>2.16</b>	<b>2.10</b>
Inflación (var. % INPC)	5.8	6.24	6.30
Tipo de cambio (pesos por dólar, promedio)	18.7	---	---
Tipo de cambio (pesos por dólar, fin de periodo)	---	18.23	18.14
Tasa de interés (Cetes 28 días, %, fin de periodo)	7.0	7.06	7.04
Trab. asegurados al IMSS (miles de personas)	---	706	700
Tasa de desocupación nacional promedio (% PEA)	---	3.54	3.53
Cuenta Corriente (millones de dólares)	-20,457	-23,319	-22,995
Balance fiscal <sup>3</sup> (% del PIB)	-1.3	1.63	1.54
E.U. Crecimiento (var. % anual del PIB)	2.1	2.14	2.14
<b>2018</b>			
<b>Crecimiento (var. % anual del PIB)</b>	<b>2.0 - 3.0</b>	<b>2.27</b>	<b>2.22</b>
Inflación (var. % INPC)	3.0	3.85	3.84
Tipo de cambio (pesos por dólar, promedio)	18.1	---	---
Tipo de cambio (pesos por dólar, fin de periodo)	---	18.21	18.21
Tasa de interés (Cetes 28 días, %, fin de periodo)	7	6.71	6.65
Trab. asegurados al IMSS (miles de personas)	---	688	668
Tasa de desocupación nacional promedio (% PEA)	---	3.62	3.66
Cuenta Corriente (millones de dólares)	-23,300	-25,359	-24,760
Balance fiscal <sup>3</sup> (% del PIB)	-2.0	-2.28	-2.29
E.U. Crecimiento (var. % anual del PIB)	2.4	2.32	2.30

1/ SHCP, Criterios Generales de Política Económica 2018 (CGPE).

2/ Encuesta sobre las Expectativas de los Especialistas en Economía del Sector Privado: agosto y septiembre de 2017; Banxico.

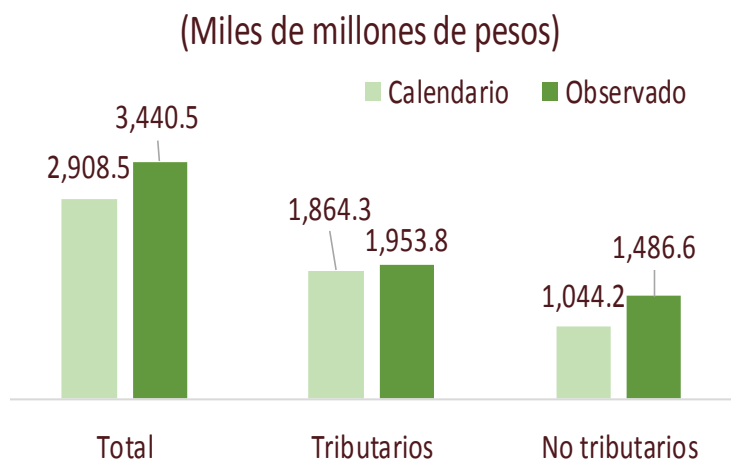
3/ Con inversión; en el caso de la Encuesta, déficit económico como porcentaje del PIB.

Fuente: Elaborado por el CEFP con datos de la SHCP y Banxico.

## Ingresos Presupuestarios, 2017 / Enero - Agosto

De enero a agosto, los **Ingresos Presupuestarios superaron la meta en 532 mil millones de pesos (Mmp); es decir 18.3% por arriba de lo programado en el periodo.**

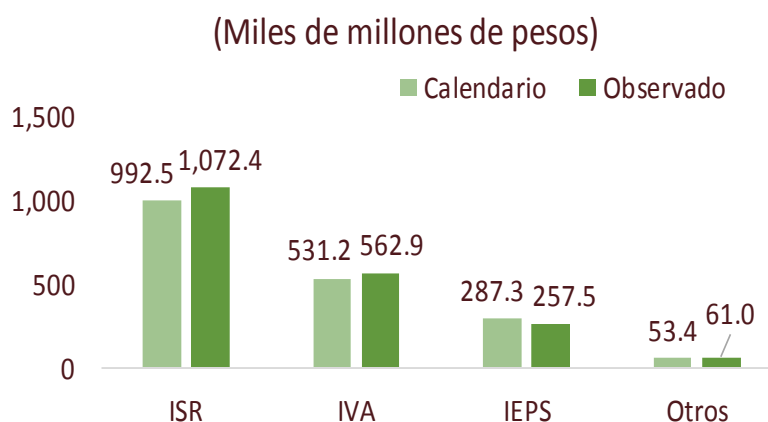
En sus componentes, los **Ingresos Tributarios** se situaron por arriba de lo esperado en 89.5 Mmp (4.8%), en tanto los **No Tributarios** fueron mayores en 442.4 Mmp (42.4%).



Fuente: Elaborado por el CEFP con datos de la SHCP.

## Ingresos Tributarios, 2017 / Enero - Agosto

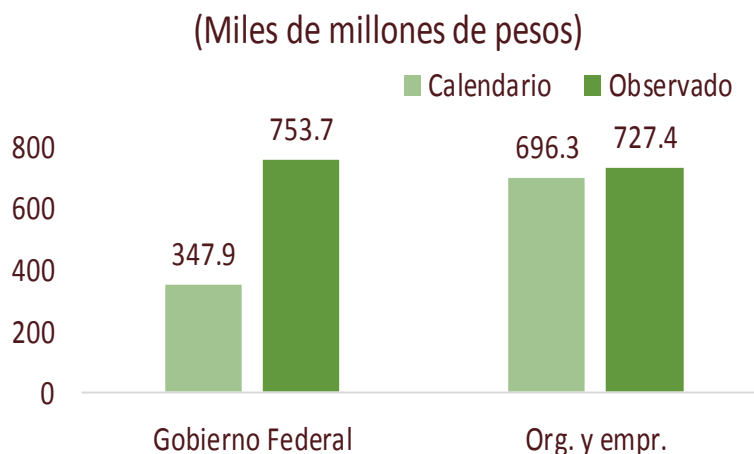
Al interior de los **Tributarios**, resalta que el **ISR** superó la meta en 79.9 Mmp (8.0%). Tratándose del **IVA** se recuperó al superar la meta en 31.7 Mmp (6.0%), pero el **IEPS** continúa por abajo de la meta en 29.8 Mmp (-10.4%), asociado a una menor captación en gasolina.



Fuente: Elaborado por el CEFP con datos de la SHCP.

## Ingresos No Tributarios, 2017 / Enero - Agosto

En su **componente asociado al Gobierno Federal**, se superó la meta en **405.8 Mmp (116.7%)** derivado de que en marzo se obtuvieron 321.6 Mmp por concepto de Remanente de Operación de Banxico; en tanto el **agregado de organismos y empresas rebasó la meta en 31.2 Mmp (4.5%)**, impulsado por CFE que obtuvo mayores ingresos de los presupuestados en 22.6 Mmp (10.7%).

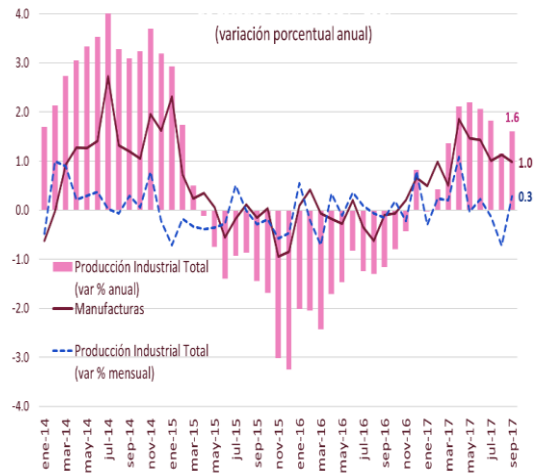


Fuente: Elaborado por el CEFP con datos de la SHCP.

### 3. Panorama Económico Internacional

#### Estados Unidos: Producción Industrial, 2014 - 2017 / Septiembre

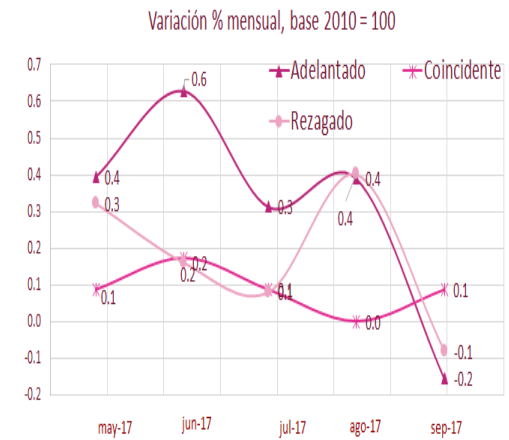
En septiembre, la **producción industrial de Estados Unidos aumentó 0.3% a tasa mensual**, tras el descenso de 0.7% (dato revisado) en agosto pasado. En **comparación anual, la industria ascendió 1.6%**, continuando con una tendencia positiva y marcando ocho meses consecutivos de crecimiento anual. Por su parte, las **manufacturas crecieron 1.6% a tasa anual**. Los resultados al tercer trimestre mostraron un descenso de 1.5% a tasa anualizada para la producción total. Por sector, en este periodo las manufacturas cayeron 2.2% anualizado, los suministros de construcción (-)2.4%, el suministro de energía eléctrica y gas (-)7.8%. Por el contrario, la minería mostró una mejora de 6.3% a tasa anualizada respecto al trimestre inmediato anterior.



Fuente: Elaborado por el CEFP con datos de U.S. Federal Reserve.

#### Estados Unidos: Indicadores Compuestos, 2017 / Mayo - Septiembre

En septiembre, el **indicador adelantado -aquél que permite anticipar el comportamiento de la economía- se ubicó en 128.6 puntos**, lo que significó un retroceso de 0.2 puntos porcentuales respecto al mes anterior, lo que se explica por el impacto temporal que causaron los huracanes Harvey e Irma. Por su parte, el indicador coincidente subió 0.1% al registrar 115.7 puntos, con lo que mantiene una tendencia positiva; en tanto que, el Indicador rezagado disminuyó 0.1% en el noveno mes del año para colocarse en 125.2 puntos. La lectura conjunta muestra que la tendencia de los componentes del indicador adelantado, al mantenerse favorable junto con el indicador coincidente sugieren que la economía de Estados Unidos continuará con un crecimiento sólido en la segunda mitad del año.



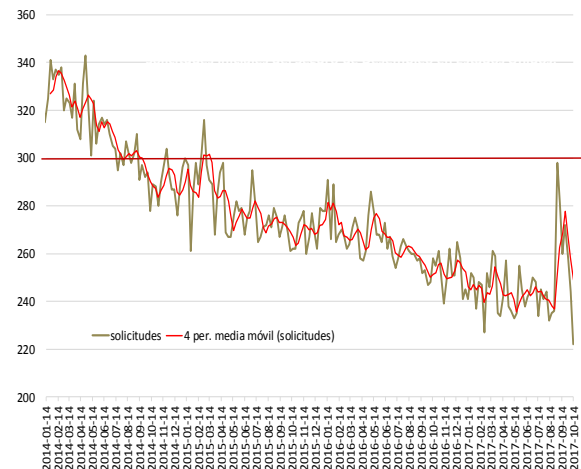
Fuente: Elaborado por el CEFP con datos de The Conference Board.

#### Estados Unidos: Seguro de Desempleo, 2014 - 2017 / Octubre

Al 14 de octubre, el **número de solicitudes iniciales del seguro de desempleo, ajustadas por estacionalidad, se situó en 222 mil, disminuyendo en 22 mil (-9.02%)** respecto a la semana anterior (cifra revisada al alza en 1 mil), el nivel más bajo desde el 31 de marzo de 1973.

El promedio móvil de cuatro semanas (medida menos volátil considerada un mejor indicador); fue de 248 mil 250, con una caída de 9 mil 500 respecto de la semana anterior.

La estadística de solicitudes por desempleo continúa siendo afectada por el impacto de los huracanes Harvey e Irma.



Fuente: Elaborado por el CEFP con datos del Department of Labor.

## 4. Agenda Económica Mensual

Lunes	Martes	Miercoles	Jueves	Viernes
<b>Octubre 2017</b>				
<b>23</b>	<b>24</b>	<b>25</b>	<b>26</b>	<b>27</b>
	Reservas Internacionales (Banxico)	Indicadores de Empresas Comerciales (INEGI)	Balanza Comercial -cifras oportunas- (INEGI-Banxico)	
	Índice Nacional de Precios al Consumidor (INEGI)		EEUU: Solicitudes Iniciales de Desempleo (Departamento de Trabajo)	
<b>Noviembre 2017</b>				
<b>30 de octubre</b>	<b>31 de octubre</b>	<b>1</b>	<b>2</b>	<b>3</b>
Indicadores de Establecimientos con Programa IMMEX (INEGI)	Reservas Internacionales (Banxico)	Expectativas Empresariales (INEGI)	EEUU: Solicitudes Iniciales de Desempleo (Departamento de Trabajo)	Sistema de Indicadores Cíclicos (INEGI)
Finanzas Públicas (SHCP)	Estimación Oportuna del Producto Interno Bruto (INEGI)	Confianza Empresarial (INEGI)		
		Pedidos Manufactureros (INEGI)		
		Expectativas de los Especialistas en Economía del Sector Privado (Banxico)		
		Remesas Familiares (Banxico)		
		EEUU: Pedidos Manufactureros (ISM)		
<b>6</b>	<b>7</b>	<b>8</b>	<b>9</b>	<b>10</b>
Confianza del Consumidor (INEGI)	Reservas Internacionales (Banxico)		Índice Nacional de Precios al Consumidor (INEGI)	Actividad Industrial (INEGI)
	Inversión Fija Bruta (INEGI)		Índice Nacional de Precios Productor (INEGI)	
	Indicador Mensual del Consumo Privado en el Mercado Interior (INEGI)		Balanza Comercial -cifras revisadas- (INEGI-Banxico)	
			Anuncio de de Política Monetaria (Banxico)	
			EEUU: Solicitudes Iniciales de Desempleo (Departamento de Trabajo)	
<b>13</b>	<b>14</b>	<b>15</b>	<b>16</b>	<b>17</b>
Ventas de la Asociación Nacional de Tiendas de Autoservicio y Departamentales (ANTAD)	Reservas Internacionales (Banxico)	EEUU: Precios al Consumidor (Bureau of Labor Statistics)	EEUU: Solicitudes Iniciales de Desempleo (Departamento de Trabajo)	Indicadores del Sector Manufacturero (INEGI)
	Ocupación y Empleo, trimestral (INEGI)		EEUU: Producción Industrial (FED)	
<b>20</b>	<b>21</b>	<b>22</b>	<b>23</b>	<b>24</b>
	Reservas Internacionales (Banxico)	Informe Trimestral (Banxico)	Índice Nacional de Precios al Consumidor (INEGI)	Producto Interno Bruto (INEGI)
	EEUU: Reunión FOMC	EEUU: Reunión FOMC	Indicadores de Empresas Comerciales (INEGI)	Indicador Global de la Actividad Económica (INEGI)
			Minuta de Política Monetaria (Banxico)	Balanza de Pagos (Banxico)
			EEUU: Solicitudes Iniciales de Desempleo (Departamento de Trabajo)	