

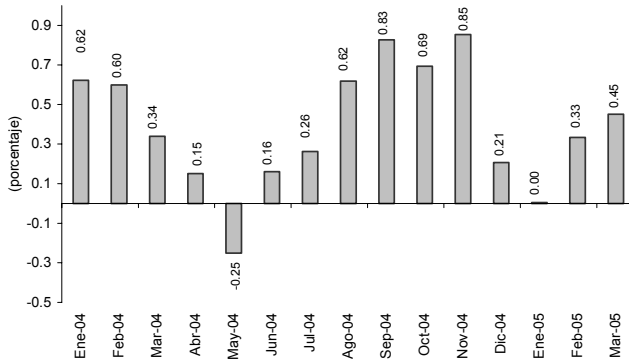


INFLACIÓN

La inflación mensual fue de 0.45 por ciento en marzo de 2005

La inflación mensual, medida a través de la variación del Índice Nacional de Precios al Consumidor (INPC), fue de 0.45 por ciento en marzo con relación al mes inmediato anterior (ver gráfica 1). Con este resultado la inflación anual se situó en 4.39 por ciento, 1.39 puntos porcentuales por arriba del objetivo de inflación de 3 por ciento para 2005 (ver gráfica 2) y la inflación acumulada al mes de marzo fue de 0.79 por ciento (ver gráfica 3).

Gráfica 1
INPC General, 2004-2005/mar.
(variación porcentual mensual)

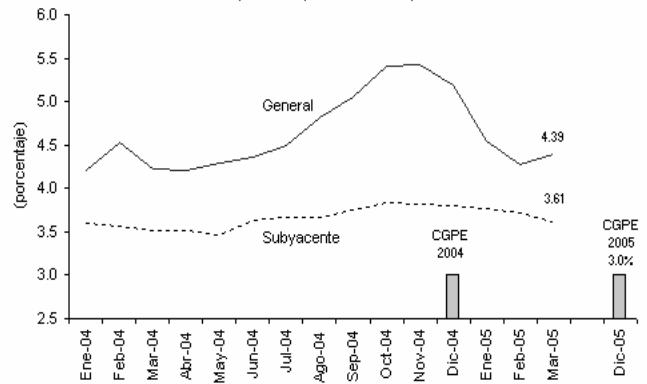


Fuente: Elaborado por el Centro de Estudios de las Finanzas Públicas de la H. Cámara de Diputados, con datos del Banco de México.

El incremento de los precios en marzo fue resultado del aumento en los precios de los genéricos, destacando el del jitomate, servicios turísticos en paquete, calabacita, gasolina de bajo octanaje y aguacate; así como por la reducción en el precio de la papa, papa-ya, huevo y sandía.

La inflación observada en marzo fue superior a las expectativas de los especialistas en economía del sector privado que, en la Encuesta de marzo de 2005, esperaban un incremento de 0.41 por ciento mensual; lo que se explica principalmente por el alza en el precio de los bienes agropecuarios. En dicha Encuesta, la expectativa sobre la inflación para el cierre de 2005 fue de 3.95 por ciento, 0.5 puntos porcentuales mayor a la esperada en la Encuesta previa.

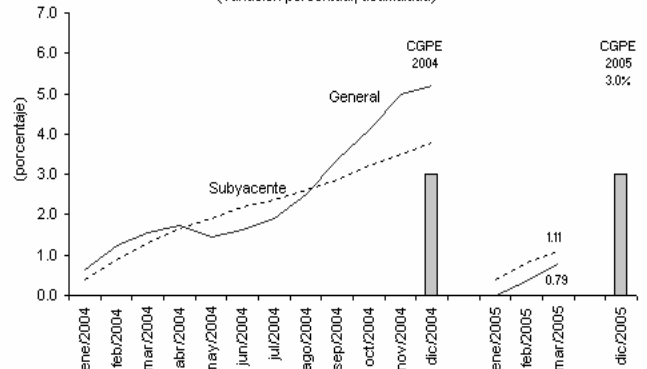
Gráfica 2
INPC: General, Subyacente y CGPE, 2004-2005/mar.
(variación porcentual anual)



CGPE: Criterios Generales de Política Económica.
Fuente: Elaborado por el Centro de Estudios de las Finanzas Públicas de la H. Cámara de Diputados, con datos del Banco de México.

Por otra parte, la inflación subyacente, la variación del índice de precios que elimina aquellos bienes y servicios con precios más volátiles y que representa un indicador más preciso de la tendencia de la inflación en el mediano plazo, fue de 0.31 por ciento en el mes de marzo. La inflación subyacente anual fue de 3.61 por ciento, la cual se ubicó dentro del intervalo de variabilidad establecido por el Banco de México; en tanto que la inflación acumulada en dicho rubro al mes de marzo fue de 1.11 por ciento.

Gráfica 3
INPC: General, Subyacente y CGPE, 2004-2005/mar.
(variación porcentual, acumulada)



CGPE: Criterios Generales de Política Económica.
Fuente: Elaborado por el Centro de Estudios de las Finanzas Públicas de la H. Cámara de Diputados, con datos del Banco de México.

El índice no subyacente tuvo una variación de 0.75 por ciento lo que se explica, en mayor medida, por el incremento en el precio de los productos agropecuarios, específicamente, frutas y verduras; y, en menor medida, por el de los bienes administrados. Su tasa de crecimiento anual fue de 6.04 por ciento, 0.58 puntos porcentuales más con relación al mes pasado.

De la información dada a conocer por el Banco de México (Banxico) se puede observar que mientras la inflación general muestra un repunte en su nivel, la inflación subyacente muestra una tendencia descendente pero de manera lenta. Ello a pesar de que en el primer trimestre del año el Banco de México aumentó en tres ocasiones el “corto” monetario con la finalidad de mantener las condiciones monetarias y de expectativas inflacionarias compatibles con el ob-

jetivo inflacionario y evitar que se contamine la formación de precios y las negociaciones salariales en curso. Además, dicha acción fue apoyada por el incremento de la tasa de interés objetivo por parte de la Reserva Federal (Fed) de Estados Unidos. El incremento en el “corto” monetario confirma que el Banco Central continuará endureciendo su política monetaria ante los resultados recientes de la inflación y las actuales presiones inflacionarias externas por los incrementos en el precio del petróleo.

Por otra parte, el actual repunte de los precios del petróleo en lo que va del año podría generar una mayor presión sobre el contenido importado de las mercancías y presionar los precios al productor, los que a su vez podrían transferirlos al precio de los bienes finales; más aún si se considera el crecimiento de la demanda.

Cuadro 1
México: Índice Nacional de Precios al Consumidor, 2003-2005/mar.
(Base 2Q Jun 2002=100)

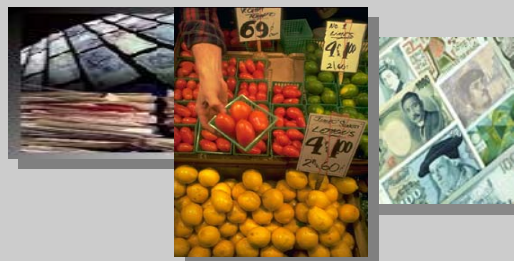
Año	Enero	Febrero	Marzo	Abril	Mayo	Junio	Julio	Agosto	Septiembre	Octubre	Noviembre	Diciembre	Promedio
Índice													
2003	103.32	103.61	104.26	104.44	104.10	104.19	104.34	104.65	105.28	105.66	106.54	107.00	104.78
2004	107.66	108.31	108.67	108.84	108.56	108.74	109.02	109.70	110.60	111.37	112.32	112.55	109.69
2005	112.55	112.93	113.44										112.97
Inflación mensual¹ (%)													
2003	0.40	0.28	0.63	0.17	-0.32	0.08	0.14	0.30	0.60	0.37	0.83	0.43	0.33
2004	0.62	0.60	0.34	0.15	-0.25	0.16	0.26	0.62	0.83	0.69	0.85	0.21	0.42
2005	0.00	0.33	0.45										0.26
Inflación acumulada² (%)													
2003	0.40	0.68	1.32	1.49	1.16	1.25	1.39	1.70	2.30	2.68	3.53	3.98	1.82
2004	0.62	1.22	1.57	1.72	1.46	1.63	1.89	2.52	3.37	4.09	4.97	5.19	2.52
2005	0.00	0.34	0.79										0.38
Inflación anual³ (%)													
2003	5.16	5.52	5.64	5.25	4.70	4.27	4.13	4.04	4.04	3.96	3.98	3.98	4.56
2004	4.20	4.53	4.23	4.21	4.29	4.37	4.49	4.82	5.06	5.40	5.43	5.19	4.68
2005	4.54	4.27	4.39										4.40

1.- Variación porcentual mensual del Índice Nacional de Precios al Consumidor del mes respecto al mes previo.

2.- Variación porcentual con respecto al mes de diciembre del año inmediato anterior.

3.- Variación porcentual anual del Índice Nacional de Precios al Consumidor del mes, respecto al mismo mes del año anterior.

Fuente: Elaborado por el Centro de Estudios de las Finanzas Públicas de la H. Cámara de Diputados, con datos del Banco de México.



Si desea profundizar en el tema favor de comunicarse a las extensiones 4902 ó 1816.

Si está interesado en que este boletín le sea enviado por otro medio (correo electrónico, fax, u otro), favor de indicarlo al Centro mediante oficio y firma autorizada.