



Cámara de Diputados
H. Congreso de la Unión

Centro de Estudios de las Finanzas Públicas

CEFP/008/2005

**Comentarios a los Informes sobre la Situación
Económica, las Finanzas Públicas y la Deuda
Pública al Cuarto Trimestre de 2004**

PALACIO LEGISLATIVO DE SAN LÁZARO, FEBRERO DE 2005.

Índice

Presentación	1
Resumen Ejecutivo	2
ENTORNO MACROECONÓMICO	4
Actividad Económica	4
Sector Financiero	5
Sector Externo.....	6
FINANZAS PÚBLICAS	7
Balance Público.....	7
Ingresos Presupuestarios.....	8
Ingresos Petroleros Excedentes	10
Gasto Neto Presupuestario	11
Gasto Administrativo.....	11
Clasificación Funcional.....	13
Clasificación Económica del Gasto Programable	14
Gasto Federal Descentralizado	14
El Fideicomiso para la Infraestructura de los Estados.....	16
Inversión Financiada.....	16
Deuda Pública.....	17
Instituto para la Protección del Ahorro Bancario	18
Apéndice Estadístico.....	19

Presentación

Con el propósito de colaborar en las tareas legislativas de las comisiones, grupos parlamentarios y diputados en materia de finanzas públicas, el Centro de Estudios de las Finanzas Públicas pone a su disposición el documento **“Comentarios a los Informes sobre la Situación Económica, las Finanzas Públicas y la Deuda Pública al Cuarto Trimestre de 2004”**, el cual revisa de manera muy general las variables económicas más relevantes, que determinaron el comportamiento de la actividad económica e impulsaron el crecimiento del Producto Interno Bruto de 2004.

En la revisión de los diferentes informes se hace énfasis en aquellas cifras que ayuden en la comprensión de los grandes agregados económicos como el crecimiento económico, la balanza de pagos, las finanzas públicas y la deuda pública, materias imprescindibles para el examen de la economía nacional.

El contenido del documento se divide en los siguientes temas, entorno macroeconómico, ingresos públicos, gasto público y deuda pública. Al final se incluye un apéndice estadístico con cuadros que complementan cada uno de los temas analizados

Resumen Ejecutivo

Durante el cuarto trimestre de 2004 la actividad económica continuó su expansión, lo cual permite prever que el crecimiento de la economía será superior al 4.0% en términos reales.

Crecimiento Económico:

- Durante el bimestre octubre-noviembre de 2004 el valor real de la producción se expandió a una tasa anual de 5.1%, el mayor incremento para un periodo similar desde el año 2000, de acuerdo con el Indicador Global de la Actividad Económica.
- La reactivación de las actividades productivas provocó un incremento significativo en los gastos de inversión. En octubre de 2004 la formación bruta de capital fijo creció 6.5% en términos anuales.
- Al cierre de noviembre la afiliación total de trabajadores al IMSS ascendió a 12 millones 747 mil personas; 525 mil empleos más que los reportados en 2003.

Inflación: La tasa anual de inflación medida por la variación del Índice Nacional de Precios al Consumidor fue de 5.2%, 2.2 puntos porcentuales por arriba del 3.0% propuesto como meta por el Banco de México para 2004.

Corto Monetario: Como consecuencia del repunte en las expectativas inflacionarias y las presiones del tipo de cambio, durante el cuarto trimestre se aplicaron tres incrementos al "corto": pasando a 51 millones de pesos en septiembre, a 57 millones en octubre, para terminar el año en 69 millones de pesos.

Tasas de interés: El endurecimiento de la política monetaria ejerció presión al alza en las tasas de interés. La tasa primaria de Cetes a 28 días promedió durante el último trimestre 8.15%. El promedio anual fue de 6.82%, superior en 0.59 puntos porcentuales a 2003.

Tipo de Cambio: Al cierre del año el tipo de cambio promedio fue de 11.29 pesos por dólar, mayor en 0.5 puntos porcentuales al 2003.

Balanza de Pagos:

- **Cuenta Corriente:** Al tercer trimestre de 2004, el déficit acumulado de la cuenta corriente fue de 4 mil 138.1 millones de dólares, cifra considerablemente menor al déficit de 5 mil 570.4 millones de dólares registrado en el mismo periodo de 2003.
- **Balanza Comercial:** Al cierre del tercer trimestre de 2004, el déficit acumulado de la balanza comercial fue de 3 mil 356.4 millones de dólares, 11.5% mayor respecto al mismo periodo de 2003.
- **Reservas Internacionales Netas:** Al tercer trimestre de 2004, las reservas internacionales netas ascendieron a 57 mil 614.9 millones de dólares, saldo superior en 5 mil 497.4 millones de dólares respecto al cierre de 2003.

Finanzas Públicas:

Balance Público: Durante 2004 se registró un déficit de 19 mil 740.7 millones de pesos, menor en 56.6%, en términos reales, al registrado el año anterior. El superávit primario del sector público se ubicó en 189 mil 865.7 millones de pesos, lo que significó un incremento real de 26.1% respecto al observado en 2003.

Ingresos Presupuestarios: Los ingresos presupuestarios ascendieron a 1 billón 774 mil 176.4 millones de pesos, incremento de 5.9% real respecto a lo recaudado en 2003; y superior en 166 mil 164.3 millones de pesos a lo previsto en la Ley de Ingresos 2004.

- **Ingresos Petroleros:** Los ingresos petroleros crecieron 14.5% en términos reales impulsados por el incremento del precio del petróleo en el mercado internacional y la mayor plataforma de exportación.
- **Ingresos Excedentes Petroleros:** Al cierre de 2004, los ingresos excedentes netos sumaron 46 mil 595.4 millones de pesos, de los cuales 23 mil 201 millones de pesos se destinaron al Fondo para la Infraestructura de las Entidades Federativas (FIES).
- **Ingresos no petroleros:** Los ingresos tributarios no petroleros crecieron 1.6% en términos reales, destacando la recaudación del IVA que se incrementó en 7.1% y la del impuesto a las importaciones que se incrementó en 4.7%. Los ingresos no tributarios crecieron en 6.1% real.

Gasto Neto Total: En 2004 el gasto neto total del sector público presupuestario fue de 1 billón 797 mil 476.9 millones de pesos, superior en 4.2% en términos reales al registrado en 2003.

- **Gasto Programable:** Al gasto programable se destinó el 88.5 por ciento del gasto neto presupuestario; en clasificación económica a gasto corriente 47 por ciento, a gasto de capital 10.7 por ciento y a subsidios y transferencias 42.2 por ciento;
- **En Clasificación Funcional:** dos rubros absorben la mayor parte de gasto, Desarrollo Social con el 78.6 por ciento y Funciones Productivas con 17.2 por ciento.
- **En Clasificación Administrativa:** destacan los ramos asociados al sector energético y a entidades de control presupuestario directo.
- **Gasto Primario:** El gasto primario, que excluye el costo financiero, ascendió a 1 billón 590 mil 547.5 millones de pesos, mayor en 4.2% real al registrado en 2003.
- **Costo Financiero:** Durante 2004, el costo financiero del sector público registró un aumento de 3.6% con respecto al año anterior, crecimiento que se explica por un aumento de 192.3% real debido al vencimiento y pago anticipado de diversos fideicomisos de los programas de reestructuración en UDI's, y al incremento asociado a los proyectos Pidiregas concluidos.

Deuda Pública: Al cierre de 2004, el saldo de la deuda pública neta como porcentaje del PIB se ubicó en 23.9%, porcentaje inferior en 1.3 puntos porcentuales respecto al cierre de 2003, como resultado de disminuciones en la deuda interna y externa de 0.2 y 1.1 puntos del PIB, respectivamente.

ENTORNO MACROECONÓMICO

Actividad Económica

Durante 2004, la economía mexicana se desarrolló en un entorno internacional más favorable que el observado en 2003, particularmente por la reactivación de la economía estadounidense y los elevados precios del petróleo, que registraron un precio promedio de la mezcla mexicana de exportación, equivalente a 31.0 dólares por barril (ver cuadro 1).

Estimaciones preliminares indican que el Producto Interno Bruto (PIB) nacional creció por arriba de las expectativas que se tenían al principio del año. La información disponible muestra que al tercer trimestre, el PIB creció a una tasa anual de 4.4 por ciento real. Los datos adelantados del Indicador Global de la Actividad Económica (IGAE) indican que en el cuarto trimestre del año el PIB creció 4.5 por ciento real.

El Banco de México, por su parte, estima que la economía mexicana creció 4.2 por ciento en 2004, cifra mayor en 1.1 puntos porcentuales, respecto al 3.1 por ciento programado originalmente en los Criterios Generales de Política Económica para el Ejercicio Fiscal 2004 (CGPE-2004).

Cuadro 1
México: Indicadores Económicos, 2003-2004

Indicador	2003	2004					Cierre anual
		CGPE e/	I	II	III	IV	
Producto Interno Bruto (Var. % real anual)	1.3	3.1	3.7	3.9	4.4	n.d	4.0 2/
Precios al consumidor (Var. % real anual al cierre de periodo)	4.0	3.0	4.2	4.4	5.1	5.2	5.2
Asegurados del IMSS por act eco. (miles de personas al cierre del periodo)	12,222	n.e	12,375	12,416	12,579	12,747 1/	12,747
Salario Mínimo General (pesos por día)		n.e	43.3	43.3	43.3	43.3	43.3
Tipo de cambio nominal Fix (pesos por dólar)	10.79	11.20	10.98	11.39	11.45	11.32	11.29
Tasa pasiva de interés de CETES 28 días (% promedio anual nominal)	6.23	6.50	5.60	6.38	7.13	8.15	6.82
Saldo en Cuenta Corriente (mdd)	-8,740.8	-16,419.9	-1,621.1	-392.3	-2,124.8	n.d	-4,138.1 2/
Balanza Comercial (mdd)	-5,624	n.e	-4,423	-931	-2,002	-4,760	-8,116
Exportaciones	164,922	n.e	43,295	47,577	48,202	50,057	189,130
Importaciones	170,546	n.e	47,718	48,508	50,204	54,817	197,246
Inversión Extranjera Directa (mdd)	15,111	n.e	11,013	2,463	8,313	n.d	21,787.8 2/
Petróleo (mezcla mexicana)							
Precio promedio (dóls. por barril)	24.8	20.0	26.8	30.2	33.5	33.3	31.0
Plataforma de exportación promedio (mbd)	1,843	1,959	1,813	1,860	1,838	1,969	1,871
VARIABLES DE APOYO							
PIB de EE.UU (Var. % real)	3.1	3.8	4.5	3.3	4.0	3.1	4.4
Inflación de EE.UU (% dic./ dic.)	1.9	1.8	1.8	3.2	2.5	3.4	3.4
Tasa de interés externa							
Prime Rate EE. UU.	4.1	n.e	4.0	4.0	4.4	4.9	4.3
Tasa LIBOR (%) 3 meses	1.2	2.5	1.2	1.3	1.8	2.3	1.6

1/ Periodo octubre - noviembre.

2/ Información al tercer trimestre.

e/ Datos estimados; n.e.= No estimado; n.d.= No disponible

Fuente: Elaborado por el Centro de Estudios de las Finanzas Públicas de la H. Cámara de Diputados, con datos del INEGI, Banco de México, Secretaría de Hacienda y Crédito Público y Criterios Generales de Política Económica para el ejercicio fiscal 2004

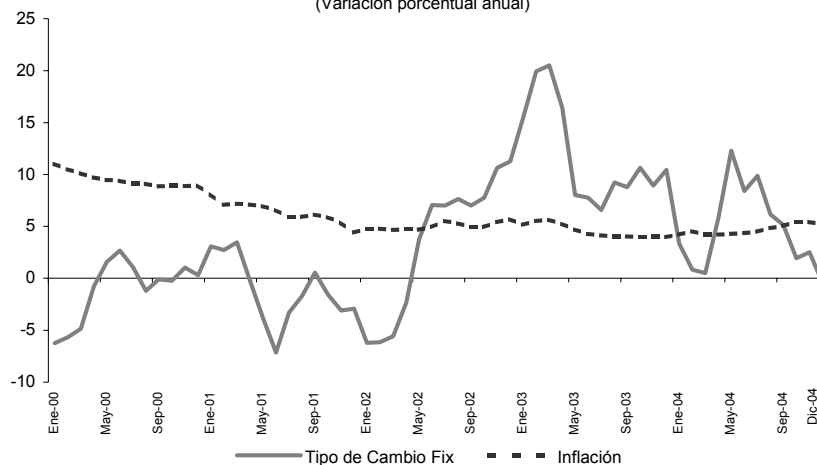
La reactivación de la economía estadounidense permitió que se incrementaran las exportaciones mexicanas incidiendo en el crecimiento del PIB industrial, que junto con el de servicios registran el mayor crecimiento real por sector en el tercer trimestre de 2004, siendo para ambos sectores de 4.8 por ciento anualizado (Ver cuadro 1 del Apéndice Estadístico)

El dinamismo de la economía mexicana permitió que entre 2003 y el cierre de noviembre de 2004 se crearan 525 mil empleos en actividades económicas. De acuerdo al número de trabajadores asegurados del Instituto Mexicano del Seguro Social (IMSS), se registró al cierre de noviembre de 2004 un total de 12 millones 747 mil asegurados (ver cuadro 1); sin embargo, la Tasa de Desempleo Abierto en 2004 se incrementó 0.49 puntos porcentuales respecto a 2003, para ubicarse en 3.78 por ciento.

Al cierre de 2004, la tasa de inflación alcanzó 5.2 por ciento, superior en 2.2 puntos porcentuales a la estimada de 3.0 por ciento en los CGPE-2004, lo que se explica principalmente, por un aumento en los precios de los productos agropecuarios, energéticos y de los bienes administrados por el gobierno, no obstante el endurecimiento de la política monetaria por parte del Banco de México.

Gráfica 1

México: Inflación y Tipo de Cambio, 2000-2004
(Variación porcentual anual)



Fuente: Elaborado por el Centro de Estudios de las Finanzas Públicas de la H. Cámara de Diputados, con datos del Banco de México.

Sector Financiero

El crecimiento de la inflación por arriba de la meta prevista por el Banco de México y las presiones que enfrentó el tipo de cambio durante el año, obligaron al Instituto Central a restringir la liquidez del mercado interbancario, a través del “corto”, el cual se modificó en nueve ocasiones durante el año, pasando de 29 millones de pesos diarios en febrero de 2004 a 69 millones de pesos diarios en diciembre, es decir, durante el año el “corto” se incrementó en 40 millones de pesos diarios (138 por ciento). Sin embargo, la inflación cerró por arriba del objetivo establecido, lo que podría indicar que el “corto” está perdiendo eficacia como instrumento para controlar las presiones inflacionarias en el corto plazo; por lo que no se descarta que el Banco Central decida en 2005 transitar de ese mecanismo, a un esquema de tasas de interés de referencia.

La decisión del Banco de México de ampliar la restricción monetaria, llevó a un aumento importante en las tasas de interés internas. La tasa pasiva de los Cetes a 28 días promedió, en el cuarto trimestre del año, 8.15 por ciento, es decir, 2.76 puntos porcentuales superior a la tasa promedio de igual trimestre de 2003. Al cierre de 2004, la tasa pasiva de los Cetes a 28 días promedió 6.82 por

ciento anual, que significó 0.59 puntos porcentuales más respecto al promedio anual de 2003 (ver cuadro 5 del Apéndice Estadístico).

A pesar de que el tipo de cambio estuvo presionado en el segundo y tercer trimestres de 2004, en el cuarto, el peso recuperó terreno frente al dólar gracias a las crecientes entradas de divisas provenientes de los mayores precios del crudo y del envío de remesas, alcanzando en ese trimestre un promedio de 11.32 pesos por dólar, una depreciación de 1.25 por ciento respecto al nivel del mismo trimestre de 2003. El promedio anual del tipo de cambio en 2004 fue de 11.29 pesos por dólar, ésto es, una depreciación de 4.6 por ciento respecto al promedio anual de 2003 (Ver cuadro 1).

Sector Externo

La reactivación económica, los mayores flujos de divisas por los elevados precios del petróleo y los envíos de remesas, permitieron mejorar la posición de la Balanza de Pagos. La Cuenta Corriente registró un déficit acumulado de 4 mil 138.1 millones de dólares (mdd) en el periodo enero-septiembre; cifra equivalente al 0.9 por ciento del PIB, que resulta considerablemente inferior al déficit estimado en los CGPE-2004 de 16 mil 419.9 mdd, y menor en 1 mil 432.3 mdd al déficit observado al tercer trimestre de 2003.

Cuadro 2
México: Balanza en Cuenta Corriente y sus principales componentes, 2001 - 2004
(Millones de dólares)

Concepto	Saldo acumulado al tercer trimestre				Var. % anual 2004 / 2003
	2001	2002	2003	2004	
Saldo de la Cuenta Corriente (1+2+3)	-11,948.4	-9,167.5	-5,570.4	-4,138.1	-25.71
Ingresos	140,211.6	139,853.1	143,800.5	164,845.5	14.63
Egresos	152,160.0	149,020.6	149,370.9	168,983.6	13.13
1. Saldo de la Balanza Comercial	-5,754.8	-4,542.9	-3,010.3	-3,356.4	11.50
Ingresos	119,428.7	119,481.3	121,042.4	139,073.2	14.90
Egresos	125,183.5	124,024.2	124,052.6	142,429.6	14.81
2. Saldo de la Balanza de Servicios	-13,177.8	-12,269.1	-12,945.0	-13,532.5	4.54
Saldo de la Balanza de Servicios Factoriales	-10,541.4	-9,457.8	-9,847.5	-10,263.6	4.22
Ingresos	4,221.1	3,188.8	2,983.1	2,781.5	-6.75
Egresos	14,762.5	12,646.6	12,830.6	13,045.1	1.67
Saldo de la Balanza de Servicios no Factoriales	-2,636.4	-2,811.3	-3,097.4	-3,268.9	5.54
Ingresos	9,564.2	9,511.4	9,368.7	10,216.0	9.04
Egresos	12,200.6	12,322.7	12,466.1	13,484.9	8.17
3. Saldo de la Balanza de Transferencias	6,984.3	7,644.6	10,384.9	12,750.8	22.78
Ingresos	6,997.6	7,671.6	10,406.5	12,774.8	22.76
Egresos	13.3	27.0	21.6	24.0	11.20

Fuente: Elaborado por el Centro de Estudios de las Finanzas Públicas de la H. Cámara de Diputados con datos del Banco de México.

El saldo acumulado de la Cuenta Corriente al tercer trimestre de 2004, fue resultado de una combinación entre los déficits de la Balanza Comercial por 3 mil 356.4 mdd y la Balanza de Servicios por 13 mil 532.5 mdd, y el superávit de la Balanza de Transferencias por 12 mil 750.8 mdd, incluyéndose en esta última, las remesas que envían los trabajadores mexicanos que laboran en el extranjero y que ascendieron a 12 mil 394.1 mdd en el lapso enero-septiembre, mayor en 23.5 por

ciento a las remesas enviadas en igual periodo de 2003 (Ver cuadro 2). Durante 2004, las remesas ascendieron a 16 mil 613 mdd, 24 por ciento superiores a las registradas el año anterior, lo que las convierte en la segunda fuente de divisas para el país, después de las exportaciones petroleras.

La Cuenta de Capital alcanzó un saldo acumulado superavitario de 6 mil 015.1 mdd en el periodo enero-septiembre de 2004, inferior en 4 mil 011.5 mdd al observado en el mismo lapso de 2003, dicho saldo fue resultado de la diferencia entre los pasivos por 14 mil 099.5 mdd y los activos por 8 mil 084.4 mdd. En los pasivos destacó la entrada de 13 mil 660.8 mdd por concepto de inversión extranjera directa, 4 mil 631 mdd más que lo observado en igual periodo de 2003.

En el 2004, las reservas internacionales netas cerraron en 64 mil 233.4 mdd, saldo superior en 5 mil 174.5 mdd al de 2003.

FINANZAS PÚBLICAS

Balance Público

En 2004, el balance público registró un déficit por 19 mil 740.7 millones de pesos, equivalente a 0.27 por ciento respecto del PIB estimado para 2004¹. Este monto es inferior en 55.6 por ciento en términos reales al registrado en 2003, y está compuesto por un déficit del Gobierno Federal de 103 mil 150.9 millones de pesos y por los superávit de las entidades bajo control presupuestario directo e indirecto de 79 mil 850.4 y 3 mil 559.8 millones de pesos, respectivamente. Al descontar las erogaciones asociadas al Programa de Separación Voluntaria (PSV) por 7 mil 373.1 millones de pesos, este déficit se ubica en 12 mil 367.6 millones de pesos, que representa el 0.17 por ciento del PIB.

El déficit público aprobado por el H. Congreso de la Unión para el ejercicio fiscal 2004 fue de 24 mil 093.0 millones de pesos, equivale al 0.30 por ciento del PIB.

El superávit primario ascendió a 189 mil 865.7 millones de pesos, cifra superior en 26.1 por ciento real respecto al ejercicio fiscal 2003, que representa 2.58 por ciento del PIB; si se descuentan las erogaciones asociadas al PVS el incremento es de 17.7 por ciento real, equivalente a 2.68 puntos porcentuales del PIB.

En 2004 los Requerimientos Financieros del Sector Público (RFSP) se ubicaron en 69 mil 646 millones de pesos, monto inferior en 124 mil 597 millones de pesos al programado originalmente, e inferior en 61.2 por ciento en términos reales al registrado en 2003; y equivalente a 0.95 por ciento del PIB.

Esta reducción incluye el efecto de la suscripción del Nuevo Programa para el canje de los Pagarés del Programa de Capitalización y Compra de Cartera (PCCC) que administra el Instituto para la Protección al Ahorro Bancario (IPAB), realizado en julio de 2004. Aún sin considerar esta operación, los RFSP ascendieron a 133 mil 409 millones de pesos, monto equivalente a 1.81 por ciento del PIB, que representa el nivel más bajo desde 1996.

¹ PIB estimado al cierre de 2004 por 7,350,400 mdp, proyectado en los Criterios Generales de Política Económica para el Ejercicio Fiscal 2005.

Cuadro 3

Balance Público, 2003 - 2004

(Millones de pesos)

Concepto	2003	2004		Diferencia Ejer-Apro	Var % real 2004/2003
		Aprobado	Ejercido		
Balance Público*	-42,465.4	-24,093.0	-19,740.7	4,352.3	-55.6
Sin PSV	-26,277.6	-24,093.0	-12,367.6	11,725.4	-55.0
Balance de entidades bajo control presupuestario indirecto	5,491.4	0.0	3,559.8	3,559.8	-38.1
Balance presupuestario	-47,956.7	-24,093.0	-23,300.5	792.5	-53.6
Ingreso presupuestario	1,600,286.3	1,608,012.1	1,774,176.4	166,164.3	5.9
Petrolero	533,420.7	502,988.7	639,627.6	136,638.9	14.5
Gobierno Federal	357,644.1	350,001.5	446,250.2	96,248.7	19.2
Pemex	175,776.6	152,987.2	193,377.4	40,390.2	5.1
No petrolero	1,066,865.6	1,105,023.4	1,134,548.8	29,525.4	1.6
Gobierno Federal	775,340.9	817,500.2	823,892.3	6,392.1	1.5
Tributarios	679,002.9	714,492.6	716,867.9	2,375.3	0.8
No tributarios	96,338.0	103,007.6	107,024.4	4,016.8	6.1
Organismos y empresas	291,524.7	287,523.2	310,656.5	23,133.3	1.8
Gasto neto presupuestario	1,648,243.1	1,650,505.1 1/	1,797,476.9	146,971.8	4.2
Programable	1,216,023.2	1,165,204.0	1,322,160.7	156,956.7	3.9
No programable	432,219.9	466,901.1	475,316.2	8,415.1	5.0
Balance primario	143,849.9	190,644.7	189,865.7	-779.0	26.1
Sin PSV	160,037.7		197,238.8		17.7

* Incluye el Programa de Separación Volubtaria.

1/ El informe trimestral reporta cifras de gasto pagado, por lo que no incluye diferimiento de pagos por 18 mil 400 mdp

Fuente: Elaborado por el Centro de Estudios de las Finanzas Públicas de la H. Cámara de Diputados, con información de: SHCP, Informes sobre la Situación Económica, las Finanzas Públicas y la Deuda Pública, Cuarto Trimestre de 2004.

Ingresos Presupuestarios

En 2004, los ingresos presupuestarios ascendieron a 1 billón 774 mil 176.4 millones de pesos, monto superior en 5.9 por ciento real respecto a lo recaudado en 2003, y mayor en 166 mil 164.3 millones de pesos a lo previsto en la Ley de Ingresos de la Federación para 2004.

El comportamiento de los ingresos petroleros explica el incremento en los ingresos presupuestarios, al captar 639 mil 627.6 millones de pesos, es decir, una variación real de 14.5 por ciento con respecto al año anterior y 27.2 por ciento por arriba de lo estimado originalmente para el ejercicio de 2004.

El precio promedio de la mezcla mexicana de petróleo fue superior en (6.1 dólares) al observado en el año anterior; así como el volumen de exportación (44 mil barriles diarios más en promedio) y el de ventas internas (51 mil barriles diarios más). La depreciación del peso ante el dólar se sumó a este efecto.

Cuadro 4
Ingresos Presupuestarios del Sector Público, 2003 - 2004
(Millones de pesos)

	2003	2004			Var. % real 2004/2003	
		Estimado (1)	Observado (2)	Var. nominal (2)-(1)		Avance % (2) / (1)
Total	1,600,286.3	1,608,012.1	1,774,176.4	166,164.3	110.3	5.9
Petroleros	533,420.7	502,988.7	639,627.6	136,638.9	127.2	14.5
Gobierno Federal	357,644.1	350,001.5	446,250.2	96,248.7	127.5	19.2
Derechos y aprovechamientos	270,064.7	243,246.8	393,253.8	150,007.0	161.7	39.1
IEPS	87,579.4	106,754.7	52,996.4	-53,758.3	49.6	-42.2
Pemex	175,776.6	152,987.2	193,377.4	40,390.2	126.4	5.1
No Petroleros	1,066,865.6	1,105,023.4	1,134,548.8	29,525.4	102.7	1.6
Gobierno Federal	775,340.9	817,500.2	823,892.3	6,392.1	100.8	1.5
Tributarios	679,003.0	714,492.6	716,867.9	2,375.3	100.3	0.8
ISR ^{1/}	337,015.5	361,533.7	345,155.6	-16,378.1	95.5	-2.2
IVA	254,433.4	271,614.9	285,353.8	13,738.9	105.1	7.1
IEPS	30,178.8	31,048.3	31,911.5	863.2	102.8	1.0
Importaciones	26,897.8	24,076.3	29,469.5	5,393.2	122.4	4.7
Otros ^{2/}	30,477.5	26,219.4	24,977.5	-1,241.9	95.3	-21.7
No Tributarios	96,338.0	103,007.6	107,024.4	4,016.8	103.9	6.1
Organismos y Empresas ^{3/}	291,524.7	287,523.2	310,656.5	23,133.3	108.0	1.8
CFE	140,078.3	141,734.7	154,848.5	13,113.8	109.3	5.6
IMSS	115,819.4	117,299.0	122,268.2	4,969.2	104.2	0.8
ISSSTE	26,220.2	26,909.1	29,897.0	2,987.9	111.1	8.9
LFC	4,221.6	1,580.4	3,642.8	2,062.4	230.5	-17.6
Otros	5,185.3	0.0	0.0	0.0	n.a.	n.a.
Partidas Informativas						
Gobierno Federal	1,132,985.1	1,167,501.7	1,270,142.5	102,640.8	108.8	7.1
Tributarios	766,582.3	821,247.3	769,864.3	-51,383.0	93.7	-4.1
No tributarios	366,402.7	346,254.4	500,278.2	154,023.8	144.5	30.4
Organismos y Empresas	467,301.3	440,510.4	504,033.9	63,523.5	114.4	3.0

1/ Incluye el Impuesto al Activo.

2/ Incluye Impuesto sobre Tenencia, ISAN, a la Exportación, accesorios y otros.

3/ Excluye las aportaciones del Gobierno Federal al ISSSTE.

Nota: - Para deflactor, se utilizó el INPC mensual, (Base 2a Quincena de Junio de 2002=100).

- La suma de los totales puede no coincidir con el total debido al redondeo.

Fuente: Elaborado por el CEFEP de la H. Cámara de Diputados con base en datos de la SHCP, Informes sobre la Situación Económica, las Finanzas Públicas y la Deuda Pública, Cuarto Trimestre de 2004.

Dentro de los ingresos no petroleros, los tributarios mejoraron su captación en 0.8 por ciento real con respecto al año anterior y en 0.3 por ciento en relación a lo estimado. La recaudación del Impuesto al Valor Agregado creció 7.1 por ciento real, resultado del dinamismo de la actividad económica y del impacto positivo del consumo privado, que se incrementó a una tasa anualizada del 7.4 por ciento; la adquisición de bienes no duraderos y servicios se expandieron 5.4 por ciento anual, y las ventas al menudeo aumentaron a una tasa anual del 6.6 por ciento.

En contraste, el monto captado por el Impuesto sobre la Renta observó una caída en términos reales de 2.2 por ciento, debido al incremento de las devoluciones y compensaciones se incrementaron en 20.3 por ciento en términos reales, como resultado de la aplicación del proceso de devoluciones automáticas del SAT en 2004. La recaudación bruta (antes del pago de devoluciones y compensaciones) aumentó 1.6 por ciento en términos reales.

Por su parte, los ingresos no tributarios crecieron 6.1 por ciento en términos reales, debido principalmente a la obtención de ingresos no recurrentes derivados de utilidades de recompra de deuda pública, y el remanente de operación del Banco de México, entre otros.

Los ingresos de organismos y empresas, excluyendo a PEMEX, registraron el siguiente comportamiento:

- El ISSSTE aumentó sus ingresos 8.9 por ciento real, como consecuencia del incremento en los salarios del magisterio y la recuperación de adeudos.
- El IMSS elevó sus ingresos 0.8 por ciento real, por los aumentos en el salario base de cotización y en el número de cotizantes.
- La CFE elevó sus ingresos 5.6 por ciento real, por mayores tarifas y el incremento en la demanda de electricidad.
- LyFC aumentó sus ingresos en 130.5 por ciento con respecto a lo estimado, sin embargo, registró una reducción real de 17.6 por ciento respecto a 2003, situación sobre la cual, la SHCP no ofrece explicación alguna.

Ingresos Petroleros Excedentes

Del total de ingresos presupuestarios excedentes por 166 mil 164.3 millones de pesos, corresponde como excedentes petroleros, de acuerdo al **inciso j** del artículo 23 del Decreto del Presupuesto de Egresos de la Federación la cantidad de 55 mil 709.6 millones de pesos.

Cuadro 5
Aplicación de Ingresos Excedentes del Inciso "j"
(Millones de pesos)

Concepto	Monto Ene - Dic
I. Ingresos excedentes inciso "j", brutos	55,709.6
II. Mayor gasto no programable	8,805.5
Costo financiero	-6,978.8
Adefas	18,226.7
Participaciones	-2,442.4
III. Ajuste para mantener meta de balance público	308.7
Suma II + III	9,114.2
IV. Ingresos excedentes netos (I-II-III)	46,595.4
Distribución:	
25% para el Balance Económico del Sector Público	11,648.8
25% para el Fondo de Estabilización de los Ingresos Petroleros	11,648.8
50% para el Fondo para la Infraestructura de las Entidades Federativas (FIES)	23,297.7

Fuente: Elaborado por el CEFP de la H. Cámara de Diputados con base en datos de la SHCP, Informes sobre la Situación Económica, las Finanzas Públicas y la Deuda Pública, Cuarto Trimestre de 2004

Deduciendo los incrementos del gasto no programable y el ajuste para mantener la meta de balance público, los ingresos excedentes netos representan 46 mil 595.4 millones de pesos; no obstante que se registró un sobrejercicio de Adefas por 18 mil 226.7 millones de pesos.

De los excedentes netos, 50 por ciento correspondió a gasto para infraestructura de los estados, equivalente a 23 mil 297.7 millones de pesos, de los cuales sólo se han entregado 23 mil 201 millones de pesos a las entidades federativas, que se distribuirán de acuerdo a los porcentajes de participación del Fondo General de Participaciones reportado en la Cuenta de la Hacienda Pública Federal de 2003. (Ver cuadro 14 del Apéndice Estadístico, de anticipos otorgados por 23 mil 201 millones de pesos, a través del Fideicomiso para la Infraestructura de los Estados FIES).

Gasto Neto Presupuestario

Durante el 2004, el Gasto Total del Sector Público Presupuestario ascendió a 1 billón 797 mil 476.9 millones de pesos, mayor en 4.2 por ciento en términos reales al ejercido en 2003, y superior en 146 mil 971.8 millones de pesos el programa original.

Por su parte, el gasto primario creció 4.2 por ciento real, el gasto programable 3.9 por ciento, y el gasto no programable se incrementó 5.0 por ciento real anual, destacando al interior de éste, la evolución de las Adefas, que aumentaron 37.8 por ciento, en términos reales.

Gasto Administrativo

El gasto neto presupuestario se incrementó 4.2 por ciento respecto al ejercicio 2003 y 8.9 por ciento en relación con el aprobado. La diferencia por 146 mil 971.8 millones de pesos se distribuyó, en su mayor parte, entre los componentes del gasto programable, principalmente, en el sector energético: al Ramo Energía le correspondieron 39 mil 397.9 millones de pesos, ésto es, 191.4 por ciento superior al presupuesto aprobado; para PEMEX se destinaron 38 mil 611.4 millones de pesos adicionales, es decir, 34.1 por ciento mayor al monto aprobado, le siguen CFE con 9 mil 612.4 millones de pesos adicionales, 7.2 por ciento del aprobado y LyFC con 6 mil 977.0 millones de pesos, 34.1 por ciento del aprobado. El IMSS e ISSSTE se beneficiaron con 9 mil 314.7 millones de pesos y 5 mil 944.1 millones de pesos respectivamente. Este comportamiento está asociado a los mayores ingresos provenientes del petróleo, en el caso del ramo 18, hay una transferencia a PEMEX por 33 mil millones de pesos derivados del Fondo de Aprovechamiento para Obras de Infraestructura en Materia de Explotación, Gas, Refinación y Petroquímica (AOI). PEMEX realizó un depósito por 32 mil 637.5 millones de pesos para el AOI.

Otros ramos beneficiados fueron Educación Pública con 8 mil 653.6 millones de pesos, 7.6 por ciento de su presupuesto aprobado, Aportaciones para Entidades Federativas (Ramo 33) con 7 mil 969 millones de pesos, 3.2 por ciento; Comunicaciones y Transportes con 5 mil 008.9 millones de pesos, 22 por ciento de su presupuesto original, a pesar de lo cual tiene un crecimiento negativo respecto a 2003; Sagarpa con 4 mil 742.8 millones de pesos, 13.0 por ciento del aprobado; Provisiones Salariales y Económicas con 3 mil 456.5 millones de pesos, 20.7 por ciento de su presupuesto y Aportaciones a la Seguridad Social con 3 mil 218.4 millones de pesos, 2.5 por ciento del monto aprobado. En el caso del FAFEF el aumento de los recursos ejercidos está relacionado con el FIEES.

Por otra parte, los ramos que ejercieron menores recursos respecto a su presupuesto aprobado fueron: CONACYT, con 200.9 millones de pesos (2.6 por ciento); Función Pública con 121.4 millones de pesos (8.6 por ciento); Trabajo y Previsión Social con 364.9 millones de pesos (11 por ciento); Presidencia de la República con 76.6 millones de pesos (4.7 por ciento); y Seguridad Pública con 148.5 millones de pesos (2.3 por ciento).

Dentro del gasto no programable, el mayor incremento se observa en las Adefas, 170.2 por ciento superior al monto aprobado, esto es, 18 mil 226.7 millones de pesos más; el resto de los renglones del gasto no programable presentaron ejercicios menores a los aprobados, aunque acompañados de variaciones reales positivas respecto a 2003.

Cuadro 6
Gasto del Sector Público Presupuestario
Clasificación Administrativa

Concepto	(Millones de pesos)								
	2003			2004			Dif. Cierre-Aprobado	Avance %	Var Real % 2004/2003
	Aprobado	Ejercido	Estruc. %	Aprobado	Ejercido	Estruc. %			
Gasto Neto Presupuestario	1,524,845.7	1,648,243.1	100.0	1,650,505.1	1,797,476.9	100.0	146,971.8	108.9	4.2
Gasto programable pagado ¹	1,106,249.2	1,216,023.2	73.8	1,183,604.0	1,322,160.7	73.6	138,556.7	111.7	3.9
Gobierno Federal	774,376.8	831,928.7	50.5	825,426.0	930,128.2	51.7	104,702.2	112.7	6.8
Ramos Autónomos	34,979.0	34,979.0	2.1	30,936.4	30,981.6	1.7	45.2	100.1	-15.4
Poder Legislativo	5,576.0	5,576.0	0.3	5,439.0	5,484.0	0.3	45.0	100.8	-6.1
Poder Judicial	17,732.1	17,732.1	1.1	19,400.0	19,400.2	1.1	0.2	100.0	4.5
Instituto Federal Electoral	11,095.9	11,095.9	0.7	5,468.3	5,468.3	0.3	0.0	100.0	-52.9
Comisión Nacional de los Derechos Humanos	575.0	575.0	0.0	629.1	629.1	0.0	0.0	100.0	4.5
Ramos Administrativos	346,200.6	368,710.1	22.4	352,541.6	422,860.5	23.5	70,318.9	119.9	9.6
Presidencia de la República	1,661.8	1,538.2	0.1	1,645.3	1,568.7	0.1	-76.6	95.3	-2.6
Gobernación	3,990.4	4,681.8	0.3	3,818.0	4,708.0	0.3	890.0	123.3	-3.9
Relaciones Exteriores	3,444.2	4,065.5	0.2	3,424.1	4,833.5	0.3	1,409.4	141.2	13.6
Hacienda y Crédito Público ²	21,785.2	35,423.8	2.1	23,620.2	27,108.6	1.5	3,488.4	114.8	-26.9
Defensa Nacional	22,831.5	23,233.5	1.4	23,332.8	23,533.7	1.3	200.9	100.9	-3.2
Agricultura, Ganadería, Desarrollo Rural, Pesca y Alimentación	41,782.7	39,747.1	2.4	36,373.3	41,116.1	2.3	4,742.8	113.0	-1.2
Comunicaciones y transportes	23,124.3	26,686.2	1.6	22,746.4	27,755.3	1.5	5,008.9	122.0	-0.7
Economía	5,403.5	6,399.0	0.4	5,380.0	6,303.3	0.4	923.3	117.2	-5.9
Educación Pública	106,365.0	108,770.7	6.6	113,414.1	122,067.7	6.8	8,653.6	107.6	7.2
Salud	20,867.0	20,916.9	1.3	20,973.0	22,277.8	1.2	1,304.8	106.2	1.7
Marina	8,899.2	8,707.3	0.5	8,488.2	8,680.9	0.5	192.7	102.3	-4.8
Trabajo y Previsión Social	3,150.7	2,929.1	0.2	3,327.8	2,962.9	0.2	-364.9	89.0	-3.4
Reforma Agraria	2,758.8	2,829.2	0.2	2,806.1	4,211.9	0.2	1,405.8	150.1	42.2
Medio Ambiente y Recursos Naturales	17,404.2	17,431.2	1.1	16,008.2	18,058.0	1.0	2,049.8	112.8	-1.0
Procuraduría General de la República	7,154.3	6,959.3	0.4	7,256.5	7,257.0	0.4	0.5	100.0	-0.4
Energía ³	17,569.0	22,130.6	1.3	20,587.3	59,985.2	3.3	39,397.9	291.4	158.9
Desarrollo Social	18,977.5	18,130.7	1.1	21,098.5	21,323.5	1.2	225.0	101.1	12.3
Turismo	1,458.9	1,725.4	0.1	1,230.2	2,413.2	0.1	1,183.0	196.2	33.6
Función Pública	1,164.4	1,208.6	0.1	1,417.4	1,296.0	0.1	-121.4	91.4	2.4
Tribunales Agrarios	533.6	523.9	0.0	574.0	618.3	0.0	44.3	107.7	12.7
Tribunal Federal de Justicia Fiscal y Administrativa	814.6	789.0	0.0	783.6	881.5	0.0	97.9	112.5	6.7
Seguridad Pública	7,067.2	6,154.0	0.4	6,462.7	6,314.2	0.4	-148.5	97.7	-2.0
Consejería Jurídica del Ejecutivo Federal	66.9	63.5	0.0	67.9	80.1	0.0	12.2	118.0	20.5
Consejo Nacional de Ciencia y Tecnología	7,935.8	7,665.6	0.5	7,706.0	7,505.1	0.4	-200.9	97.4	-6.5
Ramos Generales	393,197.1	428,239.6	26.0	441,948.0	476,286.1	26.5	34,338.1	107.8	6.2
Aportaciones a Seguridad Social	114,365.4	117,336.4	7.1	127,265.2	130,483.6	7.3	3,218.4	102.5	6.2
Provisiones Salariales y Económicas	3,297.2	23,476.1	1.4	16,719.0	20,175.5	1.1	3,456.5	120.7	-17.9
Prev. y Aportac. p/Sist.de Educ. Bás., Normal, Tec. y de Adultos	23,915.7	16,235.0	1.0	29,762.4	16,873.8	0.9	-12,888.6	56.7	-0.7
Aportaciones Federales p/Ent. Fed. y Municipios	234,618.8	241,021.0	14.6	251,201.4	259,170.4	14.4	7,969.0	103.2	2.7
PAFEF. ⁴	17,000.0	30,171.1	1.8	17,000.0	49,582.8	2.8	32,582.8	291.7	57.0
Entidades bajo control presupuestario directo	466,195.1	522,494.5	31.7	358,178.0	577,455.3	32.1	219,277.3	161.2	5.6
Pemex	111,798.1	124,423.3	7.5	113,351.3	151,962.7	8.5	38,611.4	134.1	16.7
Comisión Federal de Electricidad	106,825.6	134,085.1	8.1	133,625.2	143,237.6	8.0	9,612.4	107.2	2.0
Luz y Fuerza del Centro	20,582.3	24,809.5	1.5	20,434.5	27,411.5	1.5	6,977.0	134.1	5.5
Camino y Puentes Federales de l. y S. C.	2,533.8	2,675.0	0.2	-	0.0	n.a.	n.a.	n.a.	-100.0
Lotería Nacional	1,089.3	904.8	0.1	-	0.0	n.a.	n.a.	n.a.	-100.0
Instituto Mexicano del Seguro Social	168,785.8	177,512.5	10.8	184,381.4	193,696.1	10.8	9,314.7	105.1	4.2
ISSSTE	54,580.2	58,084.3	3.5	55,203.3	61,147.4	3.4	5,944.1	110.8	0.6
(-) Subsidios, transferencias a entidades y aportaciones al ISSSTE	134,322.7	138,400.0	8.4	148,817.7	185,422.8	10.3	36,605.1	124.6	28.0
Gasto no programable	418,596.5	432,219.9	26.2	466,901.1	475,316.2	26.4	8,415.1	101.8	5.0
Costo financiero	184,882.5	190,863.1	11.6	213,908.3	206,929.5	11.5	-6,978.8	96.7	3.6
Participaciones	226,676.8	225,227.8	13.7	242,281.0	239,838.6	13.3	-2,442.4	99.0	1.7
Adefas y otros	7,037.2	16,129.0	1.0	10,711.8	28,548.1	1.6	17,836.3	266.5	69.1
Adefas	7,037.2	20,060.1	1.2	10,711.8	28,938.5	1.6	18,226.7	270.2	37.8
Operaciones ajenas netas ⁵	n.d.	-3,931.1	-0.2	n.d.	-390.4	0.0	n.a.	n.d.	-90.5

Nota: Las sumas parciales y las variaciones pueden no coincidir debido al redondeo.

n.d.: no disponible.

¹ Excluye los subsidios y transferencias a entidades bajo control presupuestario directo y las aportaciones al ISSSTE.

² En 2003, incluye 8 mil 676 millones de pesos canalizados a la capitalización de Banobras. Esta operación no modificó el balance público ya que en términos del artículo 11 de la Ley de Ingresos de la Federación este gasto se compensó con el aprovechamiento por la Garantía que el Gobierno Federal otorga a los pasivos de la Institución.

³ Incluye 33 mil millones de pesos correspondiente a los AOI otorgados por PEMEX. En PEMEX incluye el depósito por 32 mil 637.5 millones de pesos en el mandato del contrato de Comisión Mercantil del Fondo de Aprovechamientos para Obras de Infraestructura, quedando pendiente un depósito por 362.5 mdp.

⁴ Para 2003 y 2004 incluye la aportación al Fideicomiso para la Infraestructura en los Estados de 12 mil 396.3 millones de pesos y 23 mil 201.0 millones de pesos, respectivamente.

⁵ Operaciones por cuenta de terceros ajenas al presupuesto.

FUENTE: Elaborado por el Centro de Estudios de las Finanzas Públicas con base en datos de los Informes sobre la Situación Económica, las Finanzas Públicas y la Deuda Pública al cuarto trimestre de 2004, SHCP.

Clasificación Funcional

Las funciones de Gobierno decrecieron en conjunto 7.8 por ciento real respecto a 2003, salvo Relaciones Exteriores que aumentó 13.5 por ciento y Soberanía del Territorio Nacional en 4.0 por ciento. Las funciones que decrecen de manera importante son: Regulación y Normatividad, Administración Pública y Otros Bienes y Servicios Públicos en 24.4 por ciento, Protección y Conservación del Medio Ambiente en 11.9 por ciento.

Las funciones de Desarrollo Social se incrementaron en conjunto 7.7 por ciento real anual, excepto la función Salud que decreció 1.7 por ciento real.

Cuadro 7
Gasto Programable Pagado del Sector Público Presupuestario
Clasificación Funcional
(Millones de pesos)

Función	Enero-diciembre		Var. % real	Composición			
	2003	2004		2003	2004	2004	
Total	1,216,023.2	1,322,160.7	3.9	100.0	100.0		
Ramos autónomos	34,979.0	30,981.6	-15.4	2.9	2.3	100.0	100.0
Legislativo	5,576.0	5,484.0	-6.0	0.5	0.4	15.9	17.7
Gobernación	11,095.9	5,468.3	-52.9	0.9	0.4	31.7	17.7
Orden, seguridad y justicia	18,307.0	20,029.3	4.5	1.5	1.5	52.3	64.6
Poder Ejecutivo	1,181,044.2	1,291,179.1	4.5	97.1	97.7		
Gobierno	125,197.9	120,788.8	-7.8	10.3	9.1	100.0	100.0
Soberanía	28,137.8	30,636.6	4.0	2.3	2.3	22.5	25.4
Relaciones Exteriores	4,054.3	4,817.2	13.5	0.3	0.4	3.2	4.0
Hacienda	25,719.8	26,460.3	-1.7	2.1	2.0	20.5	21.9
Gobernación	3,913.6	3,961.1	-3.3	0.3	0.3	3.1	3.3
Orden, seguridad y justicia	19,800.1	20,233.3	-2.4	1.6	1.5	15.8	16.8
Protección y conservación del medio ambiente	1,609.5	1,484.0	-11.9	0.1	0.1	1.3	1.2
Regulación y Normatividad, Administración Pública y Otros Bienes y Servicios Públicos	41,962.8	33,196.2	-24.4	3.5	2.5	33.5	27.5
Desarrollo Social	678,859.3	765,066.4	7.7	55.8	57.9	100.0	100.0
Educación	274,131.4	303,477.8	5.8	22.5	23.0	40.4	39.7
Salud	145,033.7	149,263.9	-1.7	11.9	11.3	21.4	19.5
Seguridad social	154,575.7	179,696.9	11.1	12.7	13.6	22.8	23.5
Urbanización, vivienda y desarrollo regional	84,604.3	106,625.4	20.4	7.0	8.1	12.5	13.9
Agua potable y alcantarillado	3,829.0	5,572.0	39.0	0.3	0.4	0.6	0.7
Asistencia Social	16,685.2	20,430.4	17.0	1.4	1.5	2.5	2.7
Desarrollo Económico	376,987.1	405,323.9	2.7	31.0	30.7	100.0	100.0
Energía	264,136.8	301,685.3	9.1	21.7	22.8	70.1	74.4
Comunicaciones y transportes	28,180.2	26,652.2	-9.6	2.3	2.0	7.5	6.6
Desarrollo agropecuario y forestal	41,388.5	43,932.8	1.4	3.4	3.3	11.0	10.8
Temas laborales	2,385.6	2,205.2	-11.7	0.2	0.2	0.6	0.5
Temas empresariales	6,917.2	4,938.7	-31.8	0.6	0.4	1.8	1.2
Servicios financieros ¹	10,643.6	1,133.5	-89.8	0.9	0.1	2.8	0.3
Turismo	1,705.0	2,413.2	35.2	0.1	0.2	0.5	0.6
Ciencia y tecnología	17,475.5	15,656.6	-14.4	1.4	1.2	4.6	3.9
Temas agrarios	2,223.3	3,386.1	45.5	0.2	0.3	0.6	0.8
Desarrollo sustentable	1,931.3	3,320.1	64.2	0.2	0.3	0.5	0.8

Nota: Las sumas parciales y las variaciones pueden no coincidir con el total debido al redondeo.

¹ En 2003 incluye 8 mil 676 millones de pesos canalizados a la capitalización de Banobras.

FUENTE: Elaborado por el Centro de Estudios de las Finanzas Públicas de la H. Cámara de Diputados con información de los Informes sobre la Situación Económica, las Finanzas Públicas y la Deuda Pública a diciembre de 2004.SHCP

Las funciones de Desarrollo Económico observaron un incremento del 2.7 por ciento real anual, en donde Energía aumentó 9.1 por ciento, Desarrollo Sustentable 64.2 por ciento real y Temas Agrarios 45.5 por ciento. Las funciones que disminuyeron fueron: Servicios Financieros 89.8 por ciento; Temas Empresariales 31.8 por ciento, Ciencia y Tecnología 14.4 por ciento y Temas Laborales 11.7 por ciento real anual.

Finalmente los ramos autónomos registraron una disminución de 15.4 por ciento real con respecto al año anterior, en donde Gobernación cayó 52.9 por ciento y el Legislativo 6.0 por ciento real. La función de Orden, Seguridad y Justicia creció 4.5 por ciento real con respecto al año anterior.

Clasificación Económica del Gasto Programable

Al concluir el año, el gasto programable corriente presentó un incremento de 11.7 por ciento respecto al presupuesto aprobado. El renglón de servicios personales se incrementó en 4 mil 569.8 millones de pesos, debido principalmente al mayor gasto en salud, educación y seguridad pública. El rubro de gastos de operación observó el mayor incremento respecto a lo aprobado (20 mil 125.7 millones de pesos), lo cual tiene su origen en los pagos relativos a PIDIREGAS.

El gasto de capital se incrementó 77.8 por ciento respecto al programa original. Los recursos adicionales provienen del Aprovechamiento para Obras de Infraestructura destinado a PEMEX cuyo monto asciende a 33 mil millones, y al Fondo de Estabilización de Ingresos Petroleros por 11 mil 546 millones.

Cuadro 8
Gasto Programable
Clasificación Económica ^{1/}
(millones de pesos)

Concepto	Aprobado	Avance enero-diciembre	Variación	
			\$	%
T o t a l	1,183,604.0	1,322,160.8	138,556.8	11.7
Gasto Corriente	1,029,751.3	1,048,634.9	18,883.6	1.8
Servicios personales ^{2/}	524,496.1	529,065.9	4,569.8	0.9
Pensiones y jubilaciones	125,105.2	125,916.4	811.2	0.6
Otros gastos de operación	195,065.1	215,190.8	20,125.7	10.3
Subsidios y transferencias	185,084.9	178,461.8	-6,623.1	-3.6
Gasto de Capital	153,852.7	273,525.9	119,673.2	77.8
Inversión física	152,670.0	227,256.8	74,586.8	48.9
Directa	79,663.7	96,032.3	16,368.6	20.5
Subsidios y transferencias	73,006.3	131,224.5	58,218.2	79.7
Otros de capital	1,182.7	46,269.1	45,086.4	3,812.2
Directa	1,059.2	45,494.3	44,435.1	4,195.2
Transferencias	123.5	774.8	651.3	527.4

1/ Conforme a la nueva metodología utilizada por la SHCP.

2/ Incluye transferencias

Fuente: Cuarto Informe Trimestral sobre la Situación Económica, las Finanzas Públicas y la Deuda Pública, SHCP

Gasto Federal Descentralizado

En el año de 2004, el Gasto Federal Descentralizado sumó 604 mil 189.8 millones de pesos, superior en 5.5 por ciento respecto al programa original y mayor en 5.8 por ciento en términos reales, con relación a lo ejercido en 2003.

Cuadro 9
Presupuesto de Egresos de la Federación, 2004
Gasto Federal Descentralizado ^{1/}
(Millones de pesos corrientes)

Conceptos	2003		2004			Var. % real Ene-Dic 2004/2003	Avance % Observado Meta anual
	Programado Anual	Ejercido	Programado Anual (a)	Ejercido (b)	Diferencia (b-a)		
Total	540,045.2	545,308.0	572,800.3	604,189.8	31,389.5	5.8	105.5
Participaciones (Ramo 28)	225,227.8	225,227.8	242,281.0	239,838.6	-2,442.4	1.7	99.0
Aportaciones (Ramo 33)	247,728.0	241,021.0	251,201.4	259,170.4	7,969.0	2.7	103.2
FAEB ²	156,392.5	151,429.0	156,184.1	162,671.8	6,487.7	2.6	104.2
FASSA	32,936.3	31,434.7	34,064.1	34,484.3	420.2	4.8	101.2
FAIS	22,332.7	22,332.7	23,511.6	23,511.6	-0.0	0.6	100.0
FASP	2,733.0	2,537.0	2,500.0	3,500.0	1,000.0	31.8	140.0
FAM	7,287.7	7,287.7	7,655.4	7,636.1	-19.3	0.1	99.7
FORTAMUNDF ³	22,889.2	22,889.2	24,097.5	24,097.5	-0.0	0.6	100.0
FAETA	3,156.6	3,110.7	3,188.6	3,269.0	80.4	0.4	102.5
Ramo 25	17,671.5	16,235.0	29,762.4	16,873.8	-12,888.6	-0.7	56.7
Ramo 39 (PAFEF) ⁴	17,000.0	17,774.8	17,000.0	26,381.8	9,381.8	41.8	155.2
FIES	<i>n.d.</i>	12,396.3	<i>n.d.</i>	23,201.0	<i>n.a.</i>	78.8	<i>n.a.</i>
Convenios de Descentralización	32,417.9	32,653.1	32,555.6	38,724.2	6,168.6	13.3	118.9
SEP	24,960.0	24,960.1	26,392.5	30,847.8	4,455.3	18.1	116.9
Otros ⁵	7,457.9	7,693.0	6,163.1	7,876.4	1,713.3	-2.2	127.8

^{1/} Incluye Aportaciones ISSSTE-FOVISSSTE n.d. = No disponible n.a. = No aplica

^{2/} No obstante que en el Informe Trimestral de la SHCP está incluido el Ramo 25 dentro del FAEB, en este cuadro se presenta por separado para brindar información más explícita.

^{3/} A partir de 2001, su denominación es el Fondo de Aportaciones para el Fortalecimiento de los Municipios y de las Demarcaciones Territoriales del Distrito Federal.

^{4/} No obstante que en el Informe Trimestral de la SHCP se incluyen las aportaciones del Gobierno Federal al Fideicomiso para la Infraestructura en los Estados (FIES), en este cuadro se presenta por separado para brindar información más explícita.

^{5/} Incluye recursos de los Programas de Alianza para el Campo de la Sagarpa y para la Comisión Nacional del Agua, de manera desagregada no se publica el calendario trimestral, debido a que se deriva de la firma de Convenios entre el Ejecutivo Federal y los Gobiernos Estatales.

Fuente: Elaborado por el CEFP de la H. Cámara de Diputados con base al Presupuesto de Egresos de la Federación 2004 y los Informes sobre la Situación Económica, las Finanzas Públicas y la Deuda Pública correspondiente al Cuarto Trimestre de 2004, SHCP.

Del total de Gasto Federal Descentralizado, las Participaciones a Entidades Federativas y Municipios (Ramo 28) crecieron 1.7 por ciento real; las Aportaciones Federales para Entidades Federativas y Municipios (Ramo 33) se incrementaron 2.7 por ciento real; los recursos asignados a educación en el Distrito Federal a través del Ramo 25, registraron una disminución real de 0.7 por ciento; el ramo 39 (PAFEF), muestra un aumento de 41.8 por ciento real (excluyendo las Aportaciones al Fondo para la Infraestructura de los Estados FIES); en tanto que este último Fondo registra una tasa de crecimiento de 78.8 por ciento en términos reales; finalmente se encuentran los recursos ejercidos a través de Convenios de Descentralización que tuvieron un incremento de 13.3 por ciento real.

Durante 2004, los Fondos que conforman el Ramo 33 presentaron incrementos en términos reales con respecto al ejercicio 2003, dentro de los que destacan: el Fondo de Aportaciones para la Seguridad Pública (FASP) con 31.8 por ciento; el Fondo de Aportaciones para los Servicios de Salud (FASSA) con 4.8 por ciento; y el Fondo de Aportaciones para la Educación Básica (FAEB) con 2.6 por ciento.

Al concluir el ejercicio 2004, de cada peso del gasto neto primario², 38 centavos se destinaron al Gasto Federal Descentralizado y 62 centavos a la administración central, en 2003, de cada peso del Gasto Neto Primario, 37 centavos correspondieron al Gasto Descentralizado y 63 centavos fueron a la administración centralizada.

² Gasto primario se obtiene, al restarle al gasto neto devengado el costo financiero de la deuda del sector público presupuestario.

El Fideicomiso para la Infraestructura de los Estados

El Fideicomiso para la Infraestructura de los Estados (FIES), se incorporó al Decreto del Presupuesto de Egresos de la Federación en el año 2003, con el propósito de asignar mayores recursos a las Entidades Federativas, a partir de los recursos petroleros excedentes. En el Decreto Aprobatorio del Presupuesto de Egresos de la Federación para el ejercicio 2004 la normatividad se encuentra establecida en el Artículo 23 fracciones f), g), h) y j).

En el 2004 la distribución total de recursos para entregarse a las Entidades Federativas a través del FIES sumó 23 mil 201 millones de pesos, cifra que representa una tasa de crecimiento del 78.8 por ciento en términos reales con respecto al ejercicio 2003; de acuerdo con la SHCP, en el cuarto trimestre se canalizaron recursos por 8 mil 074.4 millones de pesos, quedando un remanente de 6 mil 946.8 por entregarse a la Entidades Federativas, conforme vayan cumpliendo con los lineamientos establecidos (Ver cuadro 14 del Apéndice Estadístico).

Inversión Financiada

De acuerdo al Decreto de Presupuesto de Egresos de la Federación para el ejercicio fiscal 2004, la inversión directa financiada autorizada para proyectos de infraestructura de largo plazo (PIDIREGAS), tanto de proyectos aprobados en ejercicios fiscales anteriores como para nuevos proyectos, representa un monto de 1 billón 185 mil 314.6 millones de pesos, a costo directo de los proyectos, correspondiendo 15 por ciento a proyectos de la Comisión Federal de Electricidad y 85 por ciento a los de Petróleos Mexicanos.

Cuadro 10

Inversión impulsada por el Sector Público en el 2004

(Millones de pesos)

Concepto	PEF 2004	2003	2004 ^{P./}	Var % real	Avance
Inversión impulsada (1+2-1.1.3-1.2)	296,644.8	271,523.2	322,862.2	13.6	108.8
1. Gasto programable asociado a inversión	184,348.1	193,740.2	238,650.2	17.7	129.5
1.1 Inversión física	184,348.1	186,821.7	227,256.8	16.2	123.3
1.1.1 Directa	79,663.7	64,763.3	59,712.3	-11.9	75.0
1.1.2 Subsidios y transferencias	73,006.3	100,982.9	131,224.5	24.1	179.7
1.1.3 Amortización PIDIREGAS directos	31,678.1	21,075.5	36,320.0	64.6	114.7
1.2 PIDIREGAS cargos fijos		6,918.5	11,393.4	57.3	
2. Erogaciones fuera del presupuesto	143,974.8	105,777.0	131,925.4	19.1	91.6
2.1 Inversión financiada	143,974.8	102,304.8	126,697.4	18.3	88.0
2.2 Recursos propios entidades bajo control presupuestario indirecto		3,472.2	5,228.0	43.8	
Gasto programable asociado a inversión como % del gasto programable		15.9	18.1		

Nota: Las sumas parciales y las variaciones pueden no coincidir debido al redondeo.

P./Cifras preliminares.

n.a. = No aplica.

Fuente: Elaborado por el Centro de Estudios de las Finanzas Públicas de la H. Cámara de Diputados con base en información de: Secretaría de Hacienda y Crédito Público, Informes sobre la Situación Económica, las Finanzas Públicas y la Deuda Pública al Cuarto Trimestre de 2004 y Presupuesto de Egresos de la Federación 2004.

El total de la inversión impulsada por el sector público presupuestario durante 2004, ascendió a 322 mil 862.2 millones de pesos, cifra que representa un aumento de 13.6 por ciento real respecto a 2003, y un avance de 108.8 por ciento en relación al monto aprobado.

Al cierre de 2004, la inversión financiada ascendió a 126 mil 697.4 millones, correspondiendo 121 mil 244.1 millones a inversión directa y 5 mil 453.3 millones a inversión condicionada. El monto total

significa 18.3 por ciento más en términos reales lo reportado durante el año anterior, y un avance de 88 por ciento con respecto al programa original para 2004.

Cabe señalar que la amortización de la inversión financiada ascendió a 36 mil 320 millones, cifra que representa una variación real de 64.6 por ciento, respecto al cuarto trimestre del 2003 y un avance de 114.7 por ciento en relación al PEF 2004.

Deuda Pública

Durante 2004, la política de crédito público y su consecuente evolución se apegó estrictamente a lo autorizado por el H. Congreso de la Unión, constituyendo un elemento fundamental para la estabilidad del marco macroeconómico.

De esta manera, al cierre de 2004, el monto de la deuda pública neta se ubicó en 26.1 por ciento como proporción del PIB estimado para 2004³, porcentaje inferior al observado al cierre de 2003. Por origen de los recursos, los pasivos externos se situaron en 12.1 por ciento del PIB, en tanto que las obligaciones domésticas en 14.0 por ciento del PIB.

El saldo de la deuda externa neta al cierre de 2004 se ubicó en 78 mil 852.3 millones de dólares, cifra mayor en 1 mil 799.9 millones de dólares a la registrada un año antes. La variación del saldo de la deuda externa se explica por que los ajustes al alza, con motivo de la revaluación de monedas y los movimientos de pasivos de PIDIREGAS que suman 1 mil 888.8 millones de dólares, fueron superiores al monto de desendeudamiento neto con el exterior que ascendió a 1 mil 686.5 millones de dólares.

Cuadro 11
Evolución de la Deuda Pública al cuarto trimestre de 2004
(Millones de dólares y millones de pesos)

Saldos de la deuda:	Saldo al 31 de Dic. de 2003	Disposiciones	Amortizaciones	Endeudamiento neto Ene-dic 2004	Ajustes *	Límite de endeudamiento autorizado	Saldo al 31 de Dic. de 2004
Externa bruta (mdd)	79,023.5	17,347.2	19,033.7	-1,686.5	1,888.8	-500.0	79,225.8
Activos financieros ^{1/}	1,971.1						373.5
Externa neta (mdd)	77,052.4						78,852.3
Interna bruta (mdp)	1,011,889.2	1,034,809.7	954,574.7	80,235.0	7,082.1	84,300.0	1,099,206.3
Activos financieros ^{2/}	84,792.2						69,241.4
Interna neta (mdp)	927,097.1						1,029,964.9
Distrito Federal (mdp)	41,634.0	3,170.5	2,687.3	483.2	192.8	500.0	42,310.0
Sector Central	35,961.1	2,689.3	2,162.3	527.0	131.5	-	36,619.6
Sector Paraestatal	5,672.9	481.2	525.0	-43.8	61.3	-	5,690.4

*/ Los ajustes en deuda externa obedecen a la depreciación del dólar respecto a otras divisas en que se encuentra contratada la deuda y como resultado del registro de los pasivos asociados a PIRIDEGAS. En materia de deuda interna, los ajustes son producto del efecto inflacionario de las obligaciones indexadas a la inflación.

1/ Incluye las disponibilidades de FAFEXT.

2/ Saldo neto denominado en moneda nacional de la Cuenta General y depósitos en el Sistema Bancario Nacional a partir de diciembre de 2002.

Fuente: Elaborado por el CEFP de la H. Cámara de Diputados con datos de la SHCP.

Por su parte, el saldo de la deuda interna neta del Gobierno Federal al 31 de diciembre de 2004 se situó en 1 billón 29 mil 964.9 millones de pesos, monto mayor en 102 mil 867.8 millones de pesos con respecto al observado al cierre de 2003.

³ Nota: estas cifras difieren de las contenidas en el informe de deuda pública, toda vez que la SHCP utilizó un PIB diferente a lo largo del informe trimestral. Las cifras presentadas por el CEFP corresponden al PIB estimado para el cierre de 2004 (7,350,400 mdp), proyectado en los Criterios Generales de Política Económica para el Ejercicio Fiscal 2005.

Finalmente, el saldo de la deuda pública del Gobierno del Distrito Federal al cierre del cuarto trimestre de 2004 fue de 42 mil 310 millones de pesos, monto superior en 676 millones de pesos al registrado a finales de 2003 (41 mil 634 millones de pesos).

El costo financiero del sector público en 2004 ascendió a 206 mil 929.5 millones de pesos, cifra inferior en 6 mil 978.8 millones de pesos respecto a la meta anual programada, pero superior en 3.6 por ciento real con relación a 2003. La evolución del costo financiero se explica fundamentalmente por una reducción en el pago de intereses, comisiones y gastos de la deuda tradicional en 3.6 por ciento real debido a la disminución de las tasa de interés, lo que fue contrarrestado por el costo financiero asociado a los programas de apoyo a deudores de la banca que aumentó casi dos veces en términos reales.

Cuadro 12
Costo Financiero del Sector Público Presupuestario 2004
(Millones de pesos)

Concepto	2003	2004		Avance % resp al Prog.	Var. Absoluta Ejer / Aprob	Var. % 2004/2003	Estructura %	
		Aprobado	Ejercido				2003	2004
Total	190,863.1	213,908.3	206,929.5	96.7	-6,978.8	3.6	100.0	100.0
Intereses, comisiones y gastos	160,452.0	175,878.2	161,994.2	92.1	-13,884.0	-3.6	82.2	78.3
Gobierno Federal	129,245.5	145,860.1	129,843.2	89.0	-16,016.9	-4.0	68.2	62.7
Organismos y Empresas	31,206.5	30,018.0	32,151.0	107.1	2,133.0	-1.6	14.0	15.5
Apoyo a ahorradores y deudores	30,411.1	38,030.1	44,935.3	118.2	6,905.2	41.1	17.8	21.7
IPAB	23,786.5	24,665.0	24,665.0	100.0	0.0	-1.0	11.5	11.9
Otros	6,624.6	13,365.1	20,270.3	151.7	6,905.2	192.3	6.2	9.8

p_/ Cifras preliminares.

Fuente: Elaborado por el CEFP con base en datos de los Informes sobre la Situación Económica, las Finanzas Públicas y la Deuda Pública, al cuarto trimestre de 2004 y Decreto del PEF 2004.

Instituto para la Protección del Ahorro Bancario

Al 31 de diciembre de 2004, la deuda bruta del IPAB registró un saldo de 800 mil 853 millones de pesos, cifra menor en 7.3 por ciento en términos reales con respecto al saldo registrado al cierre de 2003. La deuda neta del IPAB sumó 733 mil 036 millones de pesos, monto inferior en 11.9 por ciento en términos reales respecto a 2003. La disminución del saldo se explica principalmente por la formalización del Nuevo Programa de canje de pagarés del Programa de Capitalización y compra de cartera (PCCC) en julio de 2004; el pago de 9 mil 482 millones de pesos de créditos relacionados pagados por la banca al IPAB; el efecto de una menor tasa real observada durante el ejercicio fiscal de 2004 y una recuperación de activos superior a lo previsto para el año.

Por su parte, los activos totales del IPAB se ubicaron en 143 mil 393 millones de pesos al finalizar 2004, cifra menor en 19.6 por ciento en términos reales con respecto al cierre de 2003. Esta variación se justifica fundamentalmente por la disminución observada en el renglón de recuperación de cartera y activos (77.3 por ciento en términos reales), por la aplicación de las chequeras de los fideicomisos del PCCC. Cabe aclarar que el saldo de los activos líquidos en caja sumó 63 mil 293 millones de pesos, un aumento en términos reales de 137.6 por ciento, con el propósito de atender los compromisos previstos por el IPAB en el mes de julio de 2004, en relación con el Nuevo Programa a que se refiere el Artículo Quinto Transitorio de la Ley de Protección al Ahorro Bancario.

Como resultado de lo anterior, la posición financiera del IPAB al cierre de 2004, disminuyó 4.1 por ciento en términos reales con respecto al saldo de 2003.

Apéndice Estadístico

Cuadro 1
México: Evolución del Producto Interno Bruto, 2002-2004/III
 (Variación porcentual real anual)

Estructura	Anual ^{e/}		2002 ^{e/}				2003				2004		
	2002 ^{e/}	2003	I	II	III	IV	I	II	III	IV	I	II	III
TOTAL	0.7	1.3	(2.4)	1.9	1.6	1.9	2.5	0.1	0.6	2.0	3.7	3.9	4.4
Agropecuario	0.3	3.9	3.5	0.7	0.9	(3.0)	1.2	5.7	3.4	4.8	4.6	5.1	(1.3)
Industrial	(0.3)	(0.8)	(4.6)	2.3	0.4	0.7	1.9	(3.1)	(1.8)	0.3	3.2	3.8	4.8
<i>Minería</i>	0.4	3.7	(3.9)	1.4	0.7	3.6	3.0	2.8	3.6	5.3	6.4	2.4	1.6
<i>Manufacturas</i>	(0.7)	(2.0)	(5.4)	2.0	0.1	0.4	0.9	(4.6)	(3.4)	(0.6)	2.8	4.0	5.0
<i>Construcción</i>	1.3	3.4	(2.0)	4.6	1.1	1.3	5.8	1.3	3.1	3.5	4.9	4.4	5.9
<i>Electricidad</i>	0.4	1.1	(1.3)	1.3	1.2	0.3	3.7	0.9	0.3	(0.1)	1.4	0.8	2.8
Servicios	1.5	2.1	(1.5)	2.1	2.4	2.9	3.0	1.2	1.7	2.6	4.1	4.1	4.8
<i>Comercio</i>	0.0	1.3	(6.7)	0.7	2.2	3.8	2.6	(0.3)	0.7	2.5	3.8	4.0	4.9
<i>Transportes</i>	1.9	3.3	(1.9)	3.0	2.5	3.9	4.0	1.4	3.2	4.7	9.5	8.2	9.3
<i>Financieros</i>	4.3	4.3	4.5	4.8	4.2	3.9	4.2	3.9	4.2	4.7	4.3	5.0	4.4
<i>Comunales</i>	0.5	0.5	(0.3)	0.9	0.8	0.8	2.0	0.4	(0.5)	(0.1)	1.0	1.1	2.0

e_/ Estimado por el promedio trimestral.

p./ Cifras preliminares a partir de la fecha en que se indica.

Fuente: Elaborado por el Centro de Estudios de las Finanzas Públicas de la H. Cámara de Diputados sobre la base de datos de INEGI.

Cuadro 2
México: Asegurados en el IMSS por Sectores de Actividad Económica, 2002-2004/IV
 (Miles de Personas, a cierre de período)

Estructura	2002	2003	2003				2004				Variación anual (%)	
			I	II	III	IV	I	II	III	IV ^{2/}	2003/2002	2004/2003
											IV ^{3/}	
Total	15,517	15,750	15,626	15,512	15,538	15,750	16,033	16,002	16,017	16,430	1.5	3.6
Actividades Económicas	12,258	12,222	12,264	12,208	12,243	12,222	12,375	12,416	12,579	12,747	-0.3	2.8
Agropecuaria	405	385	430	376	380	385	410	356	389	406	-5.0	7.6
Industria	4,911	4,767	4,919	4,889	4,882	4,767	4,866	4,910	4,960	4,999	-2.9	1.5
Extractiva	64	66	66	65	65	66	66	66	68	69	2.7	4.1
Transformación	3,839	3,665	3,825	3,761	3,739	3,665	3,741	3,761	3,790	3,814	-4.5	1.4
Construcción	859	886	878	914	928	886	909	933	952	965	3.1	2.0
Otras	149	150	150	149	150	150	150	150	150	151	0.7	1.0
Servicios	6,942	7,070	6,915	6,943	6,981	7,070	7,098	7,150	7,230	7,343	1.8	3.4
Comercio	2,436	2,427	2,392	2,397	2,385	2,427	2,395	2,408	2,434	2,469	-0.4	1.4
Transportes y comunicaciones	659	660	664	662	657	660	659	660	669	676	0.2	2.2
Otras	3,847	3,983	3,859	3,884	3,939	3,983	4,044	4,082	4,127	4,198	3.5	4.9
Otros Grupos ^{1/}	3,103	3,427	3,197	3,202	3,198	3,427	3,509	3,483	3,438	3,682	10.4	9.6

^{1/} Incluye seguro facultativo (individual, colectivo e IMSS), estudiantes, continuación voluntaria, trabajadores independientes y seguro de salud para la familia.

^{2/} Al mes de noviembre.

^{3/} Variación nov. 2004 / nov. 2003.

Fuente: Elaborado por el Centro de Estudios de las Finanzas Públicas de la H. Cámara de Diputados, con datos del Instituto Mexicano del Seguro Social. Subdirección General de Finanzas, e INEGI.

Cuadro 3
México: Evolución de la Inflación, 1995-2004
(Variación porcentual anual)

AÑO	Enero	Febrero	Marzo	Abril	Mayo	Junio	Julio	Agosto	Septiembre	Octubre	Noviembre	Diciembre	PROMEDIO
1995	10.23	14.31	20.43	29.39	34.15	37.72	39.91	41.57	43.48	45.66	48.46	51.97	34.77
1996	51.72	48.95	43.75	36.93	33.83	31.82	31.03	30.60	30.00	28.97	27.77	27.70	35.26
1997	26.44	25.64	24.46	22.33	21.23	20.35	19.70	19.18	18.76	18.24	17.77	15.72	20.82
1998	15.27	15.35	15.27	15.10	14.97	15.31	15.41	15.50	15.92	16.65	17.41	18.61	15.90
1999	19.01	18.54	18.26	18.23	18.01	17.39	17.04	16.58	15.83	14.91	13.92	12.32	16.67
2000	11.02	10.52	10.11	9.73	9.48	9.41	9.12	9.10	8.85	8.91	8.87	8.96	9.51
2001	8.11	7.09	7.17	7.11	6.95	6.57	5.88	5.93	6.14	5.89	5.39	4.40	6.39
2002	4.79	4.79	4.66	4.70	4.68	4.94	5.51	5.29	4.95	4.94	5.39	5.70	5.03
2003	5.16	5.52	5.64	5.25	4.70	4.27	4.13	4.04	4.04	3.96	3.98	3.98	4.56
2004	4.20	4.53	4.23	4.21	4.29	4.37	4.49	4.82	5.06	5.40	5.43	5.19	4.68

Nota: Índice Nacional de Precios al Consumidor base 2da Quincena de Jun. 2002=100.

Fuente: Elaborado por el Centro de Estudios de las Finanzas Públicas de la H. Cámara de Diputados con base a datos del Banco de México.

Cuadro 4
México: Comportamiento del "Corto" Monetario, Tasas de Interés y Tipo de Cambio, 2002-2004

Fecha	Corto Monetario (millones de pesos diarios)	Cetes a 28 días (tasa de interés nominal)	Tipo de Cambio (pesos por dólar)
Régimen de saldos acumulados ^{1/}			
2002			
8 de febrero	360	8.15	9.15
12 de abril	300	5.84	9.07
23 de septiembre	400	6.99	10.36
6 de diciembre	475	6.37	10.27
2003			
10 de enero	550	7.97	10.47
7 de febrero	625	8.86	10.90
28 de marzo	700	8.43	10.67
Régimen de saldos diarios ^{2/}			
2003			
10 de abril	25	8.25	10.77
2004			
20 de febrero	29	5.60	10.94
12 de marzo	33	6.00	10.96
27 de abril	37	5.91	11.31
23 de julio	41	6.71	11.43
27 de agosto	45	7.32	11.37
24 de septiembre	51	7.31	11.41
22 de octubre	57	7.76	11.44
26 de noviembre	63	8.36	11.25
10 de diciembre	69	8.34	11.33

Nota 1/ El régimen de saldos acumulados establece periodos de 28 días, en los que las instituciones de crédito tienen que mantener un saldo promedio igual a cero en su cuenta corriente con Banxico, la institución cuyo saldo sea diferente a cero tendrá que pagar dos veces la tasa de interés de mercado (CETES a 28 días) por el excedente que sea negativo; o recibir una tasa igual a cero cuando sea positivo. El objetivo de esta medida es impedir que las fluctuaciones en los saldos ejerzan presiones indebidas sobre las tasas de interés.

2/ A partir del 10 de abril del presente año, el Banxico sustuyó el régimen de saldos. Esto es, si bien al 9 de abril el objetivo de saldos acumulados para periodos de 28 días ("corto") correspondía a 700 millones de pesos, a partir del día siguiente el objetivo de saldos diarios resultó de 25 millones (700 millones de pesos/28 días = 25 millones de pesos diarios).

Fuente: Elaborado por el Centro de Estudios de las Finanzas Públicas de la H. Cámara de Diputados con información del Banco de México.

Cuadro 5
Tasa de Interés, 2003-2004
(Porcentaje *)

TASAS	2003					2004				
	Promedio	I	II	III	IV	Promedio	I	II	III	IV
Nacionales										
Tasa activa										
TIIE a 28 días ¹										
Tasa Nominal ²	6.83	9.67	6.76	5.11	5.78	7.14	5.88	6.71	7.46	8.53
Rendimiento Anualizado ³	7.07	10.11	6.99	5.23	5.94	7.39	6.04	6.92	7.72	8.87
Tasa Real ⁴	3.03	4.50	7.30	0.98	-0.68	2.16	-0.33	6.70	0.67	1.59
Tasa pasiva										
CETES a 28 días ⁵										
Tasa Nominal ²	6.23	8.83	6.10	4.58	5.39	6.82	5.60	6.38	7.13	8.15
Rendimiento Anualizado ³	6.42	9.19	6.28	4.68	5.52	7.04	5.75	6.57	7.37	8.46
Tasa Real ⁴	2.40	3.63	6.60	0.45	-1.07	2.05	-0.61	6.35	0.34	2.10
Internacionales (nominal)										
Prime Rate (E.U.)	4.12	4.25	4.24	4.00	4.00	4.34	4.00	4.00	4.42	4.94
LIBOR, 3 meses (Londres)	1.22	1.33	1.24	1.13	1.17	1.62	1.12	1.30	1.75	2.29

¹ Tasas de Interés Interbancaria de Equilibrio (TIIE) a 28 días.

² Tasas promedio anual.

³ Se calcula como $(1+r/12)^{12} - 1$; donde r es la tasa de interés nominal.

⁴ Calculada en base a la siguiente ecuación: $rr=(1+ra)/(1+ia)$; donde rr es la tasa de interés real anual, ra es la tasa de rendimiento anualizado e ia es la inflación mensual anualizada.

⁵ Certificados de la Tesorería de la Federación a 28 días.

* Promedio anual y trimestral calculados sobre de datos mensuales.

Fuente: Elaborado por el Centro de Estudios de las Finanzas Públicas de la H. Cámara de Diputados, con base en datos del Banco de México.

Cuadro 6
México: Balanza de Pagos, 2003-2004 / III
(millones de dólares)

Concepto	2003	2003				2004			Variación 2004 III / 2003 III
		I	II	III	IV	I	II	III	
Cuenta Corriente	-8,740.8	-1,965.9	-1,589.9	-2,014.6	-3,170.4	-1,621.1	-392.3	-2,124.8	5.5
Ingresos	195,201.6	46,406.1	48,041.8	49,352.6	51,401.1	51,495.9	56,452.6	56,897.0	15.3
Exportaciones de mercancías*	164,922.2	39,107.6	40,484.2	41,450.6	43,879.9	43,294.5	47,576.8	48,201.9	16.3
Servicios no factoriales	12,628.3	3,368.9	3,014.1	2,985.6	3,259.7	3,711.3	3,309.9	3,194.8	7.0
Servicios factoriales	3,755.8	1,041.4	930.0	1,011.8	772.8	995.1	932.5	854.0	-15.6
Transferencias	13,895.3	2,888.3	3,613.5	3,904.7	3,488.8	3,494.9	4,633.4	4,646.4	19.0
Egresos	203,942.4	48,372.0	49,631.8	51,367.2	54,571.5	53,117.0	56,844.8	59,021.8	14.9
Importación de mercancías*	170,545.8	39,189.4	41,891.1	42,972.1	46,493.2	43,717.6	48,508.0	50,204.0	16.8
Servicios no factoriales	17,133.7	3,954.2	4,211.7	4,300.2	4,667.6	4,202.4	4,541.1	4,741.5	10.3
Servicios factoriales	16,225.8	5,226.9	3,524.9	4,078.7	3,395.2	5,197.0	3,777.2	4,071.0	-0.2
Transferencias	37.1	1.5	4.1	16.1	15.5	0.1	18.6	5.4	-66.3
Balanza Comercial	-5,623.6	-81.8	-1,406.9	-1,521.6	-2,613.3	-423.1	-931.2	-2,002.1	31.6
Balanza de Servicios	-16,975.3	-4,770.8	-3,792.5	-4,381.6	-4,030.4	-4,692.8	-4,075.9	-4,763.7	8.7
Balanza de servicios no Factoriales	-4,505.3	-585.2	-1,197.5	-1,314.6	-1,407.9	-491.0	-1,231.2	-1,546.7	17.7
Balanza de Servicios Factoriales	-12,470.0	-4,185.6	-2,595.0	-3,067.0	-2,622.4	-4,201.8	-2,844.7	-3,217.0	4.9
Cuenta de Capital	18,113.1	6,312.4	3,750.6	-36.5	8,086.6	4,752.5	518.8	743.8	-2,139.9
Pasivos	11,179.6	4,065.9	2,099.7	-626.7	5,640.7	7,804.4	-627.2	6,922.2	-1,204.6
Por préstamos y depósitos	-3,931.2	-2,044.9	-1,106.4	-1,014.8	234.9	-3,208.2	-1,089.7	-1,390.5	37.0
Inversión extranjera total	15,110.8	6,110.8	3,206.1	388.1	5,405.8	11,012.6	462.5	8,312.7	2,041.6
Directa**	11,246.9	2,939.9	3,881.3	2,208.6	2,217.2	7,967.3	3,035.7	2,597.8	17.6
De cartera	3,863.9	3,170.9	-675.2	-1,820.4	3,188.6	3,045.3	-2,573.2	5,714.9	-413.9
Activos	6,933.5	2,246.5	1,650.9	590.2	2,445.9	-3,052.0	1,146.0	-6,178.4	-1,146.8
Errores y omisiones	65.4	-340.3	-754.4	764.1	396.0	-1,518.5	-42.6	-135.6	-117.7
Ajustes por valoración	-13.2	1.8	-2.5	-7.3	-5.3	-1.5	5.3	-3.5	-51.8
Variación de la reserva internacional neta	9,450.9	4,004.4	1,408.7	-1,279.6	5,317.4	1,614.4	78.7	-1,513.1	18.2
Reservas Internacionales Netas	57,434.9	51,988.4	53,397.1	52,117.5	57,434.9	59,049.3	59,128.0	57,614.9	10.5

NOTA: Los niveles agregados pueden no coincidir con la suma de sus componentes debido al redondeo.

Última actualización: Diciembre de 2004, con datos del Banco de México.

(-) El signo negativo significa egreso de divisas.

* (FOB); Incluye maquiladoras.

** El monto de inversión extranjera directa es susceptible de revisiones posteriores generalmente al alza.

Fuente: Elaborado por el Centro de Estudios de las Finanzas Públicas de la H. Cámara de Diputados con datos del Banco de México, diciembre de 2004.

Cuadro 7
México: Balanza Comercial, 2001 - 2004/ *
(Millones de dólares)

CONCEPTO					2003				2004				Variación 2004 IV / 2003 IV
	2001	2002	2003	2004	I	II	III	IV	I	II	III	IV *	
Exportaciones	158,443	160,763	164,922	189,130	39,108	40,484	41,451	43,880	43,295	47,577	48,202	50,057	14.08
Maquiladoras y no maquiladoras	158,443	160,763	164,922	189,130	39,108	40,484	41,451	43,880	43,295	47,577	48,202	50,057	14.08
Maquiladoras	76,881	78,098	77,467	87,831	17,731	18,866	19,831	21,040	19,822	21,841	22,668	23,500	11.69
No maquiladoras	81,562	82,665	87,455	101,299	21,377	21,618	21,620	22,840	23,473	25,736	25,534	26,557	16.27
Petroleras y no petroleras	158,443	160,763	164,922	189,130	39,108	40,484	41,451	43,880	43,295	47,577	48,202	50,057	14.08
Petroleras ¹	12,799	14,476	18,654	23,706	4,928	4,266	4,608	4,852	5,096	5,720	6,244	6,645	36.96
No petroleras	145,644	146,287	146,268	165,424	34,180	36,218	36,842	39,028	38,198	41,857	41,958	43,411	11.23
No petroleras (sin maquila)	68,763	68,189	68,801	77,593	16,449	17,352	17,012	17,988	18,376	20,016	19,289	19,912	10.69
Por tipo de bien	158,443	160,763	164,922	189,130	39,108	40,484	41,451	43,880	43,295	47,577	48,202	50,057	14.08
Bienes de consumo	46,542	42,913	39,153	n.d.	9,719	9,969	9,511	9,954	10,109	11,029	11,198	n.d.	n.d.
Bienes de uso intermedio	73,289	74,667	81,468	n.d.	19,570	19,851	20,321	21,726	22,228	24,233	25,077	n.d.	n.d.
Bienes de capital	38,612	43,183	44,302	n.d.	9,819	10,664	11,619	12,200	10,957	12,315	11,926	n.d.	n.d.
Importaciones	168,396	168,679	170,546	197,247	39,189	41,891	42,972	46,493	43,718	48,508	50,204	54,817	17.90
Maquiladoras y no maquiladoras	168,396	168,679	170,546	197,247	39,189	41,891	42,972	46,493	43,718	48,508	50,204	54,817	17.90
Maquiladoras	57,599	59,296	59,057	68,624	13,331	14,223	15,205	16,298	15,278	17,015	17,793	18,538	13.75
No maquiladoras	110,798	109,383	111,489	128,623	25,858	27,668	27,767	30,195	28,440	31,493	32,411	36,279	20.15
Petroleras y no petroleras²	168,396	168,679	170,546	197,247	39,189	41,891	42,972	46,493	43,718	48,508	50,204	54,817	17.90
Petroleras ¹	6,906	6,323	8,016	n.d.	2,182	1,870	1,959	2,006	2,197	2,265	2,706	n.d.	n.d.
No petroleras	161,490	162,356	162,529	n.d.	37,008	40,021	41,013	44,488	41,521	46,243	47,498	n.d.	n.d.
No petroleras (sin maquila)	103,892	103,060	103,472	n.d.	23,676	25,798	25,808	28,190	26,243	29,228	29,705	n.d.	n.d.
Por tipo de bien	168,396	168,679	170,546	197,247	39,189	41,891	42,972	46,493	43,718	48,508	50,204	54,817	17.90
Bienes de consumo	19,752	21,178	21,509	25,359	4,973	4,885	5,215	6,435	5,201	5,948	6,314	7,896	22.69
Bienes de uso intermedio	126,149	126,508	128,831	149,289	29,566	32,013	32,789	34,464	33,590	37,163	38,190	40,347	17.07
Bienes de capital	22,496	20,992	20,205	22,599	4,650	4,993	4,968	5,594	4,927	5,397	5,700	6,574	17.53
Balanza comercial Total	-9,954	-7,916	-5,624	-8,117	-82	-1,407	-1,522	-2,613	-423	-931	-2,002	-4,760	82.16
Maquiladora	19,282	18,802	18,410	19,207	4,400	4,643	4,625	4,742	4,544	4,826	4,876	4,962	4.64
No maquiladora	-29,236	-26,718	-24,034	-27,324	-4,482	-6,050	-6,147	-7,355	-4,967	-5,757	-6,878	-9,722	32.18
Petrolera	5,893	8,153	10,637	n.d.	2,746	2,396	2,649	2,846	2,899	3,456	3,538	n.d.	n.d.
No petrolera	-15,846	-16,069	-16,261	n.d.	-2,828	-3,802	-4,171	-5,460	-3,322	-4,387	-5,540	n.d.	n.d.
Manufacturera (sin maquila)	-33,400	-32,647	-32,726	n.d.	-7,278	-8,154	-7,894	-9,400	-7,929	-8,899	-9,535	n.d.	n.d.
Agropecuaria	-1,229	-1,509	-1,198	n.d.	195	-113	-675	-605	189	-202	-666	n.d.	n.d.
No petroleras (sin maquila)	-35,129	-34,871	-34,671	n.d.	-7,227	-8,445	-8,796	-10,202	-7,866	-9,212	-10,416	n.d.	n.d.
Por tipo de bien	-9,954	-7,916	-5,624	-8,117	-82	-1,407	-1,522	-2,613	-423	-931	-2,002	-4,760	82.16
Bienes de consumo	26,790	21,734	17,644	n.d.	4,746	5,084	4,296	3,518	4,908	5,081	4,884	n.d.	n.d.
Bienes de uso intermedio	-52,860	-51,842	-47,364	n.d.	-9,996	-12,162	-12,468	-12,738	-11,362	-12,930	-13,112	n.d.	n.d.
Bienes de capital	16,116	22,191	24,097	n.d.	5,169	5,671	6,651	6,606	6,031	6,918	6,226	n.d.	n.d.

NOTA: Los niveles agregados pueden no coincidir con la suma de sus componentes debido al redondeo de las cifras. Las cifras tomadas de INEGI, para las importaciones por sector, son compatibles con los datos del Banco de México; no obstante, por los procedimientos de elaboración, están sujetas a cambios ulteriores, en particular las más recientes.

1/ Incluyen gas natural, petróleo crudo, derivados del petróleo y petroquímica. 2/ Las importaciones petroleras y no petroleras se encuentran estructuradas de la misma manera que las exportaciones, es decir, de acuerdo a la clasificación elaborada por el equipo de trabajo del Banco de México, INEGI, SHCP y Secretaría de Economía;

*/ Cifras oportunas en diciembre de 2004.

FUENTE: Elaborado por el Centro de Estudios de las Finanzas Públicas (CEFP), sobre la base de información del Banco de México, INEGI, SHCP y la Secretaría de Economía.

Cuadro 8
Precios Internacionales del Petróleo, 2000 - 2004
(Promedio en dólares por barril)

Años	TIPOS DE PETROLEO					
	WTI ¹	BRENT ²	MEZCLA México	ISTMO	MAYA	OLMECA
2000	30.31	28.63	24.62	27.67	22.81	28.94
I	28.81	26.85	24.36	26.44	22.61	27.77
II	27.98	26.37	24.44	26.71	22.94	27.96
III	31.06	30.29	26.30	29.77	24.46	30.77
IV	31.96	29.59	23.46	27.74	21.46	29.31
2001	25.29	23.98	18.57	22.23	17.15	23.93
I	28.77	25.85	19.62	23.71	17.81	25.52
II	27.94	27.26	19.85	24.20	18.06	26.07
III	26.58	25.26	19.90	23.16	18.82	24.68
IV	20.37	19.29	14.92	17.56	13.96	18.86
2002	26.16	25.01	21.53	23.63	20.90	24.87
I	21.62	21.19	17.05	20.39	16.24	20.76
II	26.24	25.06	22.34	24.59	21.80	25.06
III	28.31	26.97	23.95	26.23	23.38	26.97
IV	28.17	26.71	22.77	25.29	22.04	26.90
2003	31.03	28.89	24.77	27.99	24.13	29.32
I	34.03	31.49	26.68	29.94	25.91	31.82
II	28.93	26.13	22.60	24.95	21.98	27.12
III	30.18	28.45	24.68	29.26	24.20	28.59
IV	31.15	29.43	25.01	28.45	24.25	29.78
2004	41.38	38.20	31.01	38.33	29.76	39.34
I	35.21	31.95	26.76	30.63	25.81	33.21
II	38.32	35.43	30.17	34.26	29.36	36.59
III	43.84	41.42	33.48	39.39	32.18	42.10
IV	48.13	43.98	33.26	40.23	31.39	45.25

¹ WTI. West Texas Intermediate.

² BRENT. Mar del Norte

Fuente: Elaborado por el Centro de Estudios de las Finanzas Públicas de la H. Cámara de Diputados, con datos de la Secretaría de Energía, Agencia Internacional de Energía (EIA) y PEMEX.

Cuadro 9
Estados Unidos: Principales Indicadores Económicos, 2003-2004/IV
(Variación porcentual anualizada, base 2000)

	2003	2004	2003				2004			
			I	II	III	IV	I	II	III	IV
PIB										
Real	3.0	4.4	1.9	4.1	7.4	4.2	4.5	3.3	4.0	3.1
Nominal	4.9	6.6	4.9	5.3	8.8	5.7	7.4	6.6	5.5	5.3
Deflactor Implícito de Precios	1.8	2.1	2.9	1.1	1.3	1.4	2.7	3.2	1.4	2.0
Componentes										
Consumo	3.3	3.8	2.7	3.9	5.0	3.6	4.1	1.6	5.1	4.6
Inversión Fija No Residencial	3.3	10.3	-0.1	11.8	15.7	11.0	4.2	12.5	13.0	10.3
Exportaciones	1.9	8.1	-1.5	-1.6	11.3	17.5	7.3	7.3	6.0	-3.9
Importaciones	4.4	9.8	-2.0	2.5	2.8	17.1	10.6	12.6	4.6	9.1
Gobierno	2.8	2.0	0.2	7.2	0.1	1.6	2.5	2.2	0.7	0.9
Otros Indicadores										
Balanza Comercial ^{1/}	-496.5	556.5 ^{2/}	-125.4	-123.4	-122.2	-125.5	-136.9	-150.3	-155.3	-111.5 ^{3/}
Inflación (tasa anual a fin de periodo)	1.8	3.4	3.0	2.1	2.3	1.8	1.8	3.2	2.5	3.4
Ahorro Neto del Gobierno Federal ^{1/}	-364.6	nd	-281.6	-364.4	-433.0	-379.2	-391.0	-380.0	-384.1	nd
Ingreso Corriente ^{1/}	1,877.0	nd	1,888.6	1,902.5	1,816.4	1,900.6	1,915.3	1,949.1	1,956.7	nd
Gasto Corriente ^{1/}	2,241.6	2,341.7	2,170.2	2,266.9	2,249.4	2,279.8	2,306.3	2,329.1	2,340.8	2,390.7

nd. = No disponible

^{1/} Miles de millones de dólares corrientes.

^{2/} Saldo comercial acumulado al mes de noviembre.

^{3/} Saldo comercial correspondiente al periodo octubre-noviembre de 2004.

Fuente: Elaborado por el Centro de Estudios de las Finanzas Públicas de la H. Cámara de Diputados, con datos de U.S. Department of Commerce, Bureau of Economic Analysis. Febrero 2, 2004.

Cuadro 10
Presupuesto de Egresos de la Federación, 2004
Ramo 28, Participaciones a Entidades Federativas y a Municipios
(Millones de pesos corrientes)

	Aprobado Anual ^{1/}	Fondo General de Particip.	Fondo de Fomento Municipal	IEPS	Tenencia	0.136% de la Recaud. Fed. Particip.	Derecho Adicional sobre la Ext. de Pet.	ISAN	Incentivos Económicos	Total Ene-Dic	Avance %
TOTAL	242,281.0	201,673.7	9,494.3	4,483.9	13,624.9	1,346.3	141.5	4,984.6	3,689.5	239,838.6	99.0
Agascalientes	2,880.3	2,319.9	309.1	53.5	159.5	0.0	0.0	51.1	59.3	2,952.3	102.5
Baja California	7,022.0	5,670.5	99.7	194.4	345.3	50.8	0.0	123.8	360.9	6,845.3	97.5
Baja California Sur	1,629.2	1,405.2	61.7	58.6	55.2	0.1	0.0	23.2	61.9	1,666.0	102.3
Campeche	2,881.0	2,048.2	112.7	30.8	97.9	2.8	83.8	25.4	25.4	2,427.2	84.2
Coahuila	5,818.5	4,582.7	130.8	148.9	446.3	33.8	0.0	163.7	157.5	5,663.7	97.3
Colima	1,925.0	1,500.5	146.8	32.1	82.9	23.8	0.0	29.9	47.8	1,863.7	96.8
Chiapas	9,386.4	8,849.9	102.0	111.6	197.3	2.6	0.0	79.3	87	9,429.7	100.5
Chihuahua	7,298.2	5,898.5	188.0	197.2	385.2	54.1	0.0	170.6	184.8	7,078.3	97.0
Distrito Federal	29,171.3	22,167.5	1,860.8	520.8	3,169.7	0.0	0.0	1,125.5	362.7	29,207.0	100.1
Durango	3,258.0	2,605.8	267.8	47.8	135.5	0.0	0.0	38.1	35.9	3,130.9	96.1
Guanajuato	9,093.1	7,581.3	289.1	179.1	539.7	0.0	0.0	160.4	183.5	8,933.1	98.2
Guerrero	5,221.1	4,705.4	100.4	106.7	153.6	1.3	0.0	43.2	57.7	5,168.3	99.0
Hidalgo	4,529.6	3,620.7	531.9	52.3	167.2	0.0	0.0	45.2	42.0	4,459.4	98.4
Jalisco	14,765.7	12,620.4	277.2	388.2	1,247.3	0.0	0.0	393.5	333.1	15,259.6	103.3
México	28,784.4	25,282.9	250.9	390.4	1,149.2	0.0	0.0	542.0	249.4	27,864.7	96.8
Michoacán	7,123.3	5,698.3	553.7	182.2	375.8	38.9	0.0	141.0	80.5	7,070.3	99.3
Morelos	3,736.4	3,000.5	308.0	60.3	146.5	0.0	0.0	49.4	53.9	3,618.6	96.8
Nayarit	2,449.5	1,963.9	244.8	34.8	88.9	0.0	0.0	19.7	47.3	2,399.4	98.0
Nuevo León	10,999.9	8,787.1	138.9	334.3	1,169.8	19.3	0.0	352.3	144.3	10,946.0	99.5
Oaxaca	5,971.2	4,990.3	624.9	90.4	132.6	1.9	3.6	62.3	39.7	5,945.8	99.6
Puebla	9,947.7	8,106.2	539.9	137.7	491.9	0.0	0.0	222.3	94.5	9,592.5	96.4
Querétaro	4,203.4	3,465.4	295.4	54.8	248.1	0.0	0.0	72.0	90.1	4,225.7	100.5
Quintana Roo	2,779.6	2,183.3	166.6	95.6	170.5	5.8	0.0	108.7	151.2	2,881.7	103.7
San Luis Potosí	4,591.5	3,723.9	307.6	88.7	277.3	0.0	0.0	87.7	46.7	4,531.8	98.7
Sinaloa	5,936.1	5,118.9	104.3	136.6	307.9	2.8	0.0	137.0	106.8	5,914.2	99.6
Sonora	7,466.0	6,500.3	92.5	148.6	333.1	55.1	0.0	134.4	156.9	7,420.9	99.4
Tabasco	12,008.6	11,628.4	211.4	75.7	207.6	0.0	32.6	80.9	32.7	12,269.3	102.2
Tamaulipas	7,608.7	5,669.2	260.3	171.7	400.0	976.1	0.9	205.1	102.4	7,785.8	102.3
Tlaxcala	2,449.6	2,086.2	200.7	16.2	53.3	0.0	0.0	18.3	27.0	2,401.7	98.0
Veracruz	14,335.8	12,396.6	335.3	207.4	577.5	69.8	20.6	190.1	129.2	13,926.5	97.1
Yucatán	3,911.5	3,098.5	369.4	80.1	213.8	7.2	0.0	66.7	51.5	3,887.1	99.4
Zacatecas	3,098.2	2,397.5	411.5	56.6	98.7	0.0	0.0	22.0	85.9	3,072.1	99.2

Nota: Las sumas parciales pueden no coincidir debido al redondeo.

^{1/} El monto total corresponde al aprobado por el Legislativo, la distribución por Entidades Federativas es una estimación preliminar realizada por la SHCP con base a la Ley de Ingresos para el ejercicio 2004, la distribución final depende de la recaudación tributaria de cada ejercicio fiscal.

Fuente: Elaborado por el CEFP, de la H. Cámara de Diputados con base en el Presupuesto de Egresos de la Federación para el ejercicio fiscal 2004 y los Informes sobre la Situación Económica, las Finanzas Públicas y la Deuda Pública correspondiente al Cuarto Trimestre del 2004; SHCP.

Cuadro 11
Presupuesto de Egresos de la Federación, 2004
Ramo 28, Participaciones a Entidades Federativas y Municipios
(Millones de pesos corrientes)

Concepto	Aprobado Anual ^{1/}	Ejercido	Avance %
Total	242,281.0	239,838.6	99.0
Fondo General de Participaciones	201,161.7	201,673.7	100.3
Fondo de Fomento Municipal	9,501.9	9,894.3	104.1
Fondo de Impuestos Especiales	4,414.9	4,483.9	101.6
Impuesto a la Tenencia o Uso de Vehículos	13,748.5	13,624.9	99.1
Impuesto sobre Automóviles Nuevos	4,900.5	4,984.6	101.7
Comercio Exterior	1,292.3	1,346.3	104.2
Derecho Adicional sobre la Extracción de Petróleo	85.4	141.5	165.8
Incentivos Económicos	7,175.9	3,689.5	51.4

^{1/} El monto total corresponde al aprobado por el Legislativo, la distribución por Fondos es una estimación preliminar realizada por la SHCP con base a la Ley de Ingresos para el ejercicio 2004, la distribución final depende de la recaudación tributaria de cada ejercicio fiscal.

Fuente: Elaborado por el CEFP, de la H. Cámara de Diputados con base en el Presupuesto de Egresos de la Federación, ejercicio 2004 y los informes sobre la Situación Económica, las Finanzas Públicas y la Deuda Pública correspondiente al Cuarto Trimestre de 2004; SHCP.

Cuadro 12
Presupuesto de Egresos de la Federación, 2004
Ramo 28, Participaciones a Entidades Federativas y Municipios

(Millones de pesos corrientes)

	Aprobado Anual 1_/	Ejercido	Avance %
TOTAL	242,281.0	239,838.6	99.0
Aguascalientes	2,880.3	2,952.3	102.5
Baja California	7,022.0	6,845.3	97.5
Baja California Sur	1,629.2	1,666.0	102.3
Campeche	2,881.0	2,427.2	84.2
Coahuila	5,818.5	5,663.7	97.3
Colima	1,925.0	1,863.7	96.8
Chiapas	9,386.4	9,429.7	100.5
Chihuahua	7,298.2	7,078.3	97.0
Distrito Federal	29,171.3	29,207.0	100.1
Durango	3,258.0	3,130.9	96.1
Guanajuato	9,093.1	8,933.1	98.2
Guerrero	5,221.1	5,168.3	99.0
Hidalgo	4,529.6	4,459.4	98.4
Jalisco	14,765.7	15,259.6	103.3
México	28,784.4	27,864.7	96.8
Michoacán	7,123.3	7,070.3	99.3
Morelos	3,736.4	3,618.6	96.8
Nayarit	2,449.5	2,399.4	98.0
Nuevo León	10,999.9	10,946.0	99.5
Oaxaca	5,971.2	5,945.8	99.6
Puebla	9,947.7	9,592.5	96.4
Querétaro	4,203.4	4,225.7	100.5
Quintana Roo	2,779.6	2,881.7	103.7
San Luis Potosí	4,591.5	4,531.8	98.7
Sinaloa	5,936.1	5,914.2	99.6
Sonora	7,466.0	7,420.9	99.4
Tabasco	12,008.6	12,269.3	102.2
Tamaulipas	7,608.7	7,785.8	102.3
Tlaxcala	2,449.6	2,401.7	98.0
Veracruz	14,335.8	13,926.5	97.1
Yucatán	3,911.5	3,887.1	99.4
Zacatecas	3,098.2	3,072.1	99.2

1_/ El monto total corresponde al aprobado por el Legislativo, la distribución por Entidades Federativas es una *estimación preliminar* realizada por la SHCP con base a la Ley de Ingresos para el ejercicio 2004, la distribución final depende de la recaudación tributaria de cada ejercicio fiscal.

Fuente: Elaborado por el CEFP, de la H. Cámara de Diputados con base en el Presupuesto de Egresos de la Federación para el ejercicio fiscal 2004 y los informes sobre la Situación Económica, las Finanzas Públicas y la Deuda Pública correspondiente al Cuarto Trimestre del 2004; SHCP.

Cuadro 13
Presupuesto de Egresos de la Federación, 2004
Ramo 39, Programa de Apoyo para el Fortalecimiento de las Entidades
Federativas (PAFEF)
(Millones de pesos corrientes)

Entidad Federativa	Aprobado	Ejercido	Avance %
TOTAL	17,000.0	49,582.9	291.7
Aguascalientes	163.8	507.6	309.8
Baja California	752.8	1,596.8	212.1
Baja California Sur	109.5	321.9	293.9
Campeche	196.9	586.3	297.7
Coahuila	404.0	1,346.3	333.2
Colima	133.8	379.5	283.7
Chiapas	682.9	1,989.2	291.3
Chihuahua	716.0	1,623.0	226.7
Distrito Federal	1,400.9	4,646.7	331.7
Durango	314.3	735.7	234.1
Guanajuato	636.0	2,071.8	325.8
Guerrero	454.1	1,708.1	376.2
Hidalgo	347.2	927.7	267.2
Jalisco	1,195.3	3,273.4	273.8
México	2,060.0	6,020.1	292.2
Michoacán	579.3	1,681.2	290.2
Morelos	191.3	655.8	342.8
Nayarit	203.0	518.4	255.4
Nuevo León	778.0	2,133.1	274.2
Oaxaca	400.3	1,188.8	297.0
Puebla	750.9	2,033.1	270.7
Querétaro	263.6	817.1	309.9
Quintana Roo	158.8	483.4	304.5
San Luis Potosí	334.8	930.0	277.8
Sinaloa	492.1	1,411.4	286.8
Sonora	539.1	1,449.8	268.9
Tabasco	413.4	2,071.8	501.1
Tamaulipas	509.6	1,355.9	266.1
Tlaxcala	154.9	480.6	310.3
Veracruz	1,064.8	3,047.7	286.2
Yucatán	352.2	823.3	233.7
Zacatecas	246.2	767.4	311.7
No distribuido ^{1/}			

^{1/} Se refiere a las aportaciones al Fondo para la Infraestructura de los Estados (FIES).

Fuente: Elaborado por el CEFP, de la H. Cámara de Diputados con base en el Presupuesto de Egresos de la Federación para el ejercicio fiscal 2004 y Estadísticas Oportunas de las Finanzas Públicas y Deuda Pública correspondiente al Cuarto Trimestre de 2004; SHCP.

Cuadro 14
Presupuesto de Egresos de la federación, 2004
Distribución de los recursos del FIES por Entidad federativa, 2004
(Millones de pesos)

Entidad Federativa	Acumulado Ene-Jun	Entrega de agosto	IV Trimestre		Total del año 2004 ^{1/}
			Entregados	Disponibles	
TOTAL	5,000.0	3,179.8	8,074.4	6,946.8	23,201.0
Aguascalientes	52.4	33.3	84.6	72.8	243.1
Baja California	140.3	89.2	226.5	194.9	650.8
Baja California Sur	34.7	22.1	56.0	48.2	160.9
Campeche	63.6	40.4	102.7	88.3	295.0
Coahuila	117.9	75.0	190.5	163.9	547.3
Colima	40.1	25.5	64.8	55.7	186.2
Chiapas	213.3	135.7	344.5	296.4	989.8
Chihuahua	148.1	94.2	239.1	205.7	687.2
Distrito Federal	530.0	337.1	855.9	736.4	2,459.3
Durango	68.8	43.8	111.1	95.6	319.3
Guanajuato	193.8	123.3	313.0	269.3	899.4
Guerrero	118.9	75.6	192.0	165.2	551.6
Hidalgo	93.6	59.6	151.2	130.1	434.5
Jalisco	290.3	184.6	468.8	403.4	1,347.2
México	645.6	410.6	1,042.6	897.0	2,995.9
Michoacán	141.3	89.8	228.1	196.3	655.5
Morelos	75.8	48.2	122.5	105.4	352.0
Nayarit	51.5	32.8	83.2	71.5	239.0
Nuevo León	221.3	140.7	357.3	307.4	1,026.7
Oaxaca	128.7	81.9	207.9	178.9	597.4
Puebla	203.9	129.7	329.3	283.3	946.1
Querétaro	90.4	57.5	145.9	125.6	419.3
Quintana Roo	53.0	33.7	85.6	73.6	245.9
San Luis Potosí	97.2	61.8	157.0	135.0	451.0
Sinaloa	129.7	82.5	209.4	180.2	601.8
Sonora	130.6	83.0	210.9	181.4	605.9
Tabasco	270.8	172.2	437.3	376.2	1,256.5
Tamaulipas	138.2	87.9	223.2	192.0	641.2
Tlaxcala	53.2	33.8	85.9	73.9	246.8
Veracruz	323.8	205.9	522.9	449.8	1,502.4
Yucatán	76.9	48.9	124.2	106.9	356.9
Zacatecas	62.3	39.6	100.6	86.5	289.0

^{1/} La suma de los totales puede no coincidir por el redondeo que hace la SHCP.

Fuente: Elaborado por el Centro de Estudios de Finanzas Públicas de la H. Cámara de Diputados con cifras de los Informes sobre la Situación Económica, las Finanzas Públicas y la Deuda Pública del Cuarto Trimestre del 2004.

Cuadro 15
Presupuesto de Egresos de la Federación, 2004
Ramo 33, Aportaciones Federales para Entidades Federativas y Municipios
(Millones de pesos corrientes)

Entidad Federativa	TOTAL			FAEB ^{1/}			FASSA ^{2/}			FAIS ^{3/}		
	Programado	Ejercido	Avance % Ejercido vs Programado	Programado	Ejercido	Avance % Ejercido vs Programado	Programado	Ejercido	Avance % Ejercido vs Programado	Programado	Ejercido	Avance % Ejercido vs Programado
TOTAL	251,201.4	259,170.4	103.2	156,184.1	162,671.8	104.2	34,064.1	34,484.3	101.2	23,511.6	23,511.7	100.0
Aguascalientes	3,037.9	3,138.9	103.3	1,996.2	2,076.1	104.0	506.2	510.9	100.9	89.0	89.0	100.0
Baja California	6,695.6	6,900.1	103.1	4,721.3	4,869.3	103.1	735.6	747.0	101.6	173.1	173.1	100.0
Baja California Sur	2,175.6	2,254.2	103.6	1,525.6	1,581.3	103.7	362.1	366.8	101.3	36.4	36.4	100.1
Campeche	3,067.1	3,171.4	103.4	1,966.3	2,047.8	104.1	523.0	529.6	101.3	226.7	226.7	100.0
Coahuila	6,386.1	6,604.0	103.4	4,523.2	4,721.0	104.4	668.9	676.4	101.1	190.1	190.1	100.0
Colima	2,214.3	2,292.4	103.5	1,400.9	1,458.7	104.1	405.1	409.9	101.2	57.5	57.5	100.1
Chiapas	14,411.5	14,772.4	102.5	8,496.3	8,787.9	103.4	1,652.3	1,674.1	101.3	2,685.1	2,685.1	100.0
Chihuahua	7,275.1	7,848.1	107.9	4,702.8	5,228.4	111.2	964.0	974.6	101.1	485.0	485.0	100.0
Distrito Federal	4,851.0	4,945.3	101.9	-	-	-	1,962.4	1,995.0	101.7	-	-	-
Durango	5,227.3	5,401.1	103.3	3,473.8	3,607.4	103.8	750.3	764.7	101.9	384.2	384.2	100.0
Guanajuato	10,213.7	10,486.2	102.7	6,193.9	6,411.1	103.5	1,247.7	1,262.7	101.2	1,185.8	1,185.8	100.0
Guerrero	12,693.6	13,053.8	102.8	7,844.9	8,146.7	103.8	1,736.2	1,760.9	101.4	1,840.6	1,840.7	100.0
Hidalgo	7,856.7	8,119.0	103.3	5,100.9	5,321.6	104.3	1,072.5	1,088.5	101.5	761.2	761.2	100.0
Jalisco	13,024.1	13,379.7	102.7	8,037.0	8,322.0	103.5	2,103.8	2,123.7	100.9	752.1	752.1	100.0
México	25,062.7	25,645.8	102.3	14,669.6	15,120.4	103.1	3,936.0	3,976.5	101.0	1,937.5	1,937.5	100.0
Michoacán	11,558.6	11,616.5	100.5	7,677.9	7,677.4	100.0	1,220.2	1,237.5	101.4	1,224.1	1,224.1	100.0
Morelos	4,447.1	4,569.9	102.8	2,917.5	3,031.7	103.9	616.4	602.7	97.8	270.4	270.4	100.0
Nayarit	3,621.3	3,730.5	103.0	2,435.9	2,517.3	103.3	491.8	499.6	101.6	199.7	199.7	100.0
Nuevo León	7,789.8	8,045.4	103.3	5,184.5	5,389.4	104.0	1,002.2	1,011.5	100.9	226.5	226.5	100.0
Oaxaca	13,450.8	14,544.4	108.1	8,469.8	9,506.6	112.2	1,384.7	1,407.4	101.6	2,269.6	2,269.6	100.0
Puebla	12,081.1	12,427.9	102.9	6,973.7	7,255.9	104.0	1,332.3	1,356.3	101.8	1,845.5	1,845.5	100.0
Querétaro	4,120.1	4,246.6	103.1	2,525.9	2,623.5	103.9	676.8	685.8	101.3	316.9	316.9	100.0
Quintana Roo	3,318.3	3,452.1	104.0	2,142.1	2,249.4	105.0	538.9	546.5	101.4	166.6	166.6	100.0
San Luis Potosí	7,348.0	7,587.6	103.3	4,920.9	5,117.9	104.0	721.2	732.1	101.5	823.7	823.7	100.0
Sinaloa	6,507.7	6,693.5	102.9	4,305.4	4,449.5	103.3	811.2	820.6	101.2	383.3	383.3	100.0
Sonora	6,257.9	6,446.8	103.0	4,026.7	4,157.5	103.2	971.3	983.5	101.3	227.3	227.3	100.0
Tabasco	5,952.3	6,123.7	102.9	3,654.1	3,787.0	103.6	835.7	848.1	101.5	630.7	630.7	100.0
Tamaulipas	8,376.4	8,620.9	102.9	5,632.8	5,821.5	103.4	1,204.3	1,218.6	101.2	384.2	384.2	100.0
Tlaxcala	3,134.4	3,237.6	103.3	2,051.1	2,134.1	104.0	462.9	469.6	101.5	195.5	195.5	100.0
Veracruz	19,218.6	19,702.4	102.5	12,258.3	12,671.0	103.4	1,945.2	1,962.3	100.9	2,594.7	2,594.7	100.0
Yucatán	4,910.5	5,043.1	102.7	2,948.6	3,047.3	103.3	735.3	746.7	101.6	496.1	496.1	100.0
Zacatecas	4,916.4	5,069.2	103.1	3,406.5	3,535.3	103.8	487.7	494.4	101.4	452.5	452.5	100.0

Nota 1: En las columnas del ejercicio trimestral, las sumas parciales pueden no coincidir debido al redondeo que hace la SHCP.

Nota 2: Los importes difieren con las cifras reportadas en el avance presupuestal del gasto programable por clasificación administrativa al llevar implícitas cuotas al ISSSTE, FOVISSTE y otras diferencias no desglosadas por la autoridad hacendaria.

^{1/} Fondo de Aportaciones para la Educación Básica y Normal.

^{2/} Fondo de Aportaciones para los Servicios de Salud.

^{3/} Fondo de Aportaciones para la Infraestructura Social.

^{4/} Fondo de Aportaciones Múltiples.

^{5/} Fondo de Aportaciones para el Fortalecimiento de los Municipios y de las Demarcaciones Territoriales del Distrito Federal.

^{6/} Fondo de Aportaciones para la Seguridad Pública de los Estados y del Distrito Federal.

^{7/} Fondo de Aportaciones para la Educación Tecnológica y de Adultos.

Fuente: Elaborado por el CEFP, de la H. Cámara de Diputados con base en el Presupuesto de Egresos de la Federación para el ejercicio fiscal 2004 y los informes sobre la Situación Económica, las Finanzas Públicas y la Deuda Pública correspondiente al Cuarto Trimestre del 2004, SHCP.

Cuadro 15.a
Presupuesto de Egresos de la Federación, 2004
Ramo 33, Aportaciones Federales para Entidades Federativas y Municipios
(Millones de pesos corrientes)

Entidad Federativa	FAM ^{4./}		Avance % Ejercido vs Programado	FORTAMUNDF ^{5./}		Avance % Ejercido vs Programado	FASP ^{6./}		Avance % Ejercido vs Programado	FAETA ^{7./}		Avance % Ejercido vs Programado
	Programado	Ejercido		Programado	Ejercido		Programado	Ejercido		Programado	Ejercido	
TOTAL	7,655.4	7,636.1	99.7	24,097.5	24,097.5	100.0	2,500.0	3,500.0	140.0	3,188.6	3,269.0	102.5
Aguascalientes	123.1	123.1	100.0	236.4	236.4	100.0	37.6	52.7	140.0	49.5	50.8	102.6
Baja California	178.2	178.2	100.0	681.2	681.2	100.0	105.5	147.7	140.0	100.7	103.5	102.8
Baja California Sur	67.4	67.4	100.0	108.8	108.8	100.0	43.4	60.8	140.0	31.9	32.9	103.0
Campeche	91.3	91.3	100.0	170.6	170.6	100.0	37.8	52.9	140.1	51.4	52.7	102.4
Coahuila	236.8	217.5	91.9	561.4	561.4	100.0	73.3	102.7	140.0	132.3	134.9	102.0
Colima	140.0	140.0	100.0	140.7	140.7	100.0	36.0	50.4	140.0	34.1	35.2	103.1
Chiapas	324.3	324.3	100.0	984.8	984.8	100.0	109.5	153.3	140.0	159.2	162.9	102.3
Chihuahua	161.6	161.6	100.0	771.8	771.8	100.0	85.0	119.0	140.0	104.9	107.6	102.6
Distrito Federal	737.7	737.7	100.0	1,996.6	1,996.6	100.0	154.3	216.0	140.0	-	-	-
Durango	161.2	161.2	100.0	342.2	342.2	100.0	61.3	85.8	140.0	54.4	55.7	102.4
Guanajuato	232.0	232.0	100.0	1,138.5	1,138.5	100.0	90.6	126.9	140.0	125.1	129.2	103.3
Guerrero	331.6	331.6	100.0	751.4	751.4	100.0	77.8	109.0	140.0	110.9	113.5	102.3
Hidalgo	249.6	249.6	100.0	545.6	545.6	100.0	59.4	83.2	140.0	67.4	69.1	102.5
Jalisco	304.5	304.5	100.0	1,542.2	1,542.2	100.0	116.7	163.4	140.0	167.9	172.0	102.4
México	503.6	503.6	100.0	3,396.5	3,396.5	100.0	202.4	283.3	140.0	417.2	428.1	102.6
Michoacán	255.7	255.7	100.0	954.3	954.3	100.0	94.2	131.9	140.0	132.2	135.7	102.6
Morelos	139.6	139.6	100.0	390.2	390.2	100.0	50.9	71.2	140.0	62.1	64.1	103.2
Nayarit	181.8	181.8	100.0	219.1	219.1	100.0	46.4	64.9	140.0	46.7	48.1	103.0
Nuevo León	244.1	244.1	100.0	952.4	952.4	100.0	98.6	138.0	140.0	81.5	83.4	102.3
Oaxaca	325.9	325.9	100.0	842.5	842.5	100.0	81.5	114.2	140.1	76.7	78.2	101.9
Puebla	414.1	414.1	100.0	1,288.1	1,288.1	100.0	93.3	130.7	140.0	134.0	137.4	102.5
Querétaro	144.7	144.7	100.0	359.2	359.2	100.0	45.6	63.8	139.9	51.1	52.7	103.2
Quintana Roo	121.3	121.3	100.0	242.3	242.3	100.0	42.8	59.9	140.1	64.4	66.2	102.8
San Luis Potosí	170.2	170.2	100.0	555.7	555.7	100.0	74.7	104.5	140.0	81.6	83.4	102.2
Sinaloa	185.3	185.3	100.0	613.1	613.1	100.0	73.3	102.6	140.0	136.1	139.3	102.3
Sonora	243.4	243.4	100.0	542.7	542.7	100.0	104.5	146.3	140.0	141.8	145.9	102.9
Tabasco	212.4	212.4	100.0	469.3	469.3	100.0	60.3	84.4	140.0	89.8	91.8	102.2
Tamaulipas	253.7	253.7	100.0	687.6	687.6	100.0	96.5	135.1	140.0	117.3	120.2	102.5
Tlaxcala	112.6	112.6	100.0	240.1	240.1	100.0	30.8	43.1	140.0	41.4	42.7	103.0
Veracruz	453.0	453.0	100.0	1,646.2	1,646.2	100.0	124.5	174.3	140.0	196.7	201.0	102.2
Yucatán	191.5	191.5	100.0	406.6	406.6	100.0	51.3	71.8	140.1	81.2	83.1	102.3
Zacatecas	163.4	163.4	100.0	319.3	319.3	100.0	40.3	56.4	140.0	46.7	47.9	102.6

Nota 1: En las columnas del ejercicio trimestral, las sumas parciales pueden no coincidir debido al redondeo que hace la SHCP.

Nota 2: Los importes difieren con las cifras reportadas en el avance presupuestal del gasto programable por clasificación administrativa al llevar implícitas cuotas al ISSSTE, FOVISSTE y otras diferencias no desglosadas por la autoridad hacendaria.

^{1./} Fondo de Aportaciones para la Educación Básica y Normal.

^{2./} Fondo de Aportaciones para los Servicios de Salud.

^{3./} Fondo de Aportaciones para la Infraestructura Social.

^{4./} Fondo de Aportaciones Múltiples.

^{5./} Fondo de Aportaciones para el Fortalecimiento de los Municipios y de las Demarcaciones Territoriales del Distrito Federal.

^{6./} Fondo de Aportaciones para la Seguridad Pública de los Estados y del Distrito Federal.

^{7./} Fondo de Aportaciones para la Educación Tecnológica y de Adultos.

Fuente: Elaborado por el CEFP, de la H. Cámara de Diputados con base en el Presupuesto de Egresos de la Federación para el ejercicio fiscal 2004 y el Informe sobre la Situación Económica, las Finanzas Públicas y la Deuda Pública correspondiente al Cuarto Trimestre del 2004, SHCP.

Cuadro 16
Deuda Externa Bruta del Sector Público por Fuentes de Financiamiento, 2004
(Millones de dólares)

Concepto	Saldo al 31 de Dic. 2003	Disposiciones ^{1/}	Amortizaciones ^{1/}	End. Ext. Neto	Ajustes	Saldo al 31 de Dic. 2004 ^{p/}
TOTAL	79,023.5	17,347.2	19,033.7	-1,686.5	1,888.8	79,225.8
Mercado de Capitales	48,806.2	8,175.1	6,828.4	1,346.7	953.7	51,106.6
Bonos	20,578.4		5,496.1	-5,496.1	827.5	15,909.8
Pagarés	28,227.8	8,175.1	1,332.3	6,842.8	126.2	35,196.8
Mecado Cambiario	2,866.9	2,360.2	2,832.8	-472.6	8.5	2,402.8
Directos	1,120.0	2,351.4	2,170.2	181.2	8.4	1,309.6
Sindicados	1,746.9	8.8	662.6	-653.8	0.1	1,093.2
Comercio Exterior	6,160.7	2,312.0	3,518.1	-1,206.1	193.6	5,148.2
Exibanks	2,238.0	143.5	552.9	-409.4	50.3	1,878.9
Bilaterales	2,626.0	1,330.9	1,080.2	250.7	143.3	3,020.0
Sindicados	540.0	0.0	540.0	-540.0	0.0	0.0
Papel comercial con garantía bancaria	756.7	837.6	1,345.0	-507.4	0.0	249.3
Organismos Internacionales	17,450.8	1,746.9	2,579.5	-832.6	85.2	16,703.4
BID	7,217.3	970.1	794.7	175.4	80.6	7,473.3
BIRF	10,233.5	776.8	1,784.8	-1,008.0	4.6	9,230.1
Reestructurados	1,453.4	0.0	521.9	-521.9	-104.9	826.6
Recursos frescos (MYRAS)	311.2	0.0	155.5	-155.5	0.1	155.8
New money	146.6	0.0	118.6	-118.6	1.8	29.8
Otros ^{2/}	995.6	0.0	247.8	-247.8	-106.8	641.0
Otros ^{3/}	2,285.5	2,753.0	2,753.0	0.0	752.7	3038.2

p/ Cifras preliminares.

1/ Excluye revoluciones

2/ Incluye los financiamientos para las garantías de los Bonos Brady, deuda asumida y los bonos con la banca española.

3/ Se refiere a los movimientos de deuda directa, ligados a los Proyectos de Largo Plazo (Pidiregas).

Fuente: Elaborado por el CEFP con base en datos de los Informes sobre la Situación Económica, las Finanzas Públicas y la Deuda Pública, al cuarto trimestre de 2004.

Cuadro 17
Deuda Interna Bruta del Gobierno Federal por Fuentes de Financiamiento, 2004
(Millones de dólares)

Concepto	Saldo al 31 de Dic. 2003	Disposiciones ^{1/}	Amortizaciones ^{1/}	End. Int. Neto	Ajustes ^{1/}	Saldo al 31 de Dic. 2004 ^{p/}
TOTAL	1,011,889.2	1,034,809.7	954,574.7	80,235.0	7,082.1	1,099,206.3
Valores Gubernamentales	956,657.0	961,455.6	882,881.8	78,573.8	4,083.3	1,039,314.1
Cetes	206,416.3	754,342.4	719,225.1	35,117.3	0.0	241,533.6
Bondes	354,720.4	38,500.0	82,700.8	-44,200.8	0.0	310,519.6
Bonos de Desarrollo a tasa Fija	311,664.1	151,430.0	60,391.8	91,038.2	0.0	402,702.3
Udibonos (M/N)	83,856.2	17,183.2	20,564.1	-3,380.9	4,083.3	84,558.6
Fondo de Ahorro SAR	40,655.3	68,198.7	64,587.5	3,611.2	2,340.8	46,607.3
Siefores (M/N)	0.3	0.0	0.1	-0.1	0.0	0.2
Otros	14,576.6	5,155.4	7,105.3	-1,949.9	658.0	13,284.7

p/ Cifras preliminares.

1/ Corresponde a los ajustes por efecto inflacionario.

Fuente: Elaborado por el CEFP con base en datos de los Informes sobre la Situación Económica, las Finanzas Públicas y la Deuda Pública, al cuarto trimestre de 2004.

Cuadro 18
Pasivos directos de PIDIREGAS
(Millones de pesos)

Concepto	Pasivos Directos		Variación % Nominal	Estructura %	
	31 de Dic. 2003	31 de Dic. 2004 ^{p/}		Dic-03	Dic-04
Total	29,095.2	36,365.5	25.0	100.0	100.0
PEMEX	25,220.2	31,548.4	25.1	86.7	86.8
CFE	3,875.0	4,817.1	24.3	13.3	13.2
Internos	3,415.3	2,140.8	-37.3	100.0	100.0
PEMEX	2,820.1	1,029.8	-63.5	82.6	48.1
CFE	595.2	1,111.0	86.7	17.4	51.9
Externos */	25,679.9	34,224.7	33.3	100.0	100.0
PEMEX	22,400.1	30,518.6	36.2	87.2	89.2
CFE	3,279.8	3,706.1	13.0	12.8	10.8
Partidas Informativas:					
Externos (MDD)	2,285.5	3,038.2			
PEMEX	1,993.6	2,709.2			
CFE	291.9	329.0			
Tipo de cambio (fin de período)	11.2360	11.2648			

*/ Se Utilizó el tipo de cambio de fin de período que sirve para solventar obligaciones en moneda extranjera.

p/ Cifras preliminares.

Fuente: Elaborado por el CEFP con base en datos de los Informes sobre la Situación Económica, las Finanzas Públicas y la Deuda Pública, al cuarto trimestre de 2004.



Centro de Estudios de las Finanzas Públicas
H. Cámara de Diputados
LIX Legislatura
febrero de 2005

www.cefp.gob.mx

Presidente del Comité
Dip. José Luis Flores Hernández

Secretario
Dip. Marko Antonio Cortés Mendoza

Secretario
Dip. Rafael Flores Mendoza