



Cámara de Diputados
H. Congreso de la Unión

Centro de Estudios de las Finanzas Públicas

CEFP/019/2005

**COMENTARIOS A LA ENCUESTA NACIONAL DE INGRESOS
Y GASTOS DE LOS HOGARES 2004, DEL INEGI**

(Presentada el 10 de junio de 2005)

PALACIO LEGISLATIVO DE SAN LÁZARO, JUNIO DE 2005.

ÍNDICE

Presentación	7
I. Características de los hogares	8
II. Monto, estructura y dinámica del ingreso de los hogares	8
III. Distribución del ingreso de per cápita	10
IV. Distribución del gasto de los hogares	13
V. Comentarios a la Encuesta Nacional de Ingresos y Gastos de los Hogares 2004 (ENIGH-2004)	14
VI. Gasto Público para Programas de Desarrollo Social	19
VII. Remesas Familiares	22
Anexo Estadístico	
Cuadro 1. México: Hogares y su Ingreso Corriente Total Trimestral por Deciles de Hogares, Total Nacional, 1994-2004, (a pesos corrientes).	
Cuadro 2. México: Hogares y su Ingreso Corriente Monetario Trimestral por Deciles de Hogares, Total Nacional, 1994-2004, (a pesos corrientes).	
Cuadro 3. México: Hogares y su Ingreso Corriente No Monetario Trimestral por Deciles de Hogares, Total Nacional, 1994-2004, (a pesos corrientes).	
Cuadro 4. México: Ingresos Corrientes Totales Trimestrales Promedio por Hogar, por Deciles de Hogares, 1984-2004.	
Cuadro 5. México: Hogares y su Ingreso Corriente Total Trimestral por Deciles de Hogares, Total Nacional, 1994-2004, (a pesos de 2004).	

Cuadro 6. México: Hogares y su Ingreso Corriente Monetario Trimestral por Deciles de Hogares, Total Nacional, 1994-2004, (a pesos de 2004).

Cuadro 7. México: Hogares y su Ingreso Corriente No Monetario Trimestral por Deciles de Hogares, Total Nacional, 1994-2004, (a pesos de 2004).

Cuadro 8. México: Hogares y su Ingreso Corriente Total Trimestral por Deciles de Hogares, Total Nacional, 1994-2004, (participación porcentual).

Cuadro 9. México: Hogares y su Ingreso Corriente Monetario Trimestral por Deciles de Hogares, Total Nacional, 1994-2004, (participación porcentual).

Cuadro 10. México: Hogares y su Ingreso Corriente No Monetario Trimestral por Deciles de Hogares, Total Nacional, 1994-2004, (participación porcentual).

Cuadro 11. México: Hogares y su Ingreso Corriente Total Trimestral por Deciles de Hogares, Total Nacional, 1996-2004, (variación porcentual).

Cuadro 12. México: Hogares y su Ingreso Corriente Monetario Trimestral por Deciles de Hogares, Total Nacional, 1996-2004, (variación porcentual).

Cuadro 13. México: Hogares y su Ingreso Corriente No Monetario Trimestral por Deciles de Hogares, Total Nacional, 1996-2004, (variación porcentual).

Cuadro 14. México: Ingreso Total Per Cápita por Hogar por Deciles, Trimestral, Total Nacional, 1994-2004, (a pesos de 2004).

Cuadro 15. México: Ingreso Monetario Per Cápita por Hogar por Deciles, Trimestral, Total Nacional, 1994-2004, (a pesos de 2004).

Cuadro 16. México: Ingreso No Monetario Per Cápita por Hogar por Deciles, Trimestral, Total Nacional, 1994-2004, (a pesos de 2004).

Cuadro 17. México: Distribución del Ingreso Corriente Total Trimestral a Nivel Nacional por Deciles de Hogares y Coeficiente de Gini, 1994-2004, (porcentaje).

Cuadro 18. México: Distribución del Ingreso Corriente Monetario Trimestral a Nivel Nacional por Deciles de Hogares y Coeficiente de Gini, 1994-2004, (porcentaje).

Cuadro 19. México: Distribución del Ingreso Corriente No Monetario Trimestral a Nivel Nacional por Deciles de Hogares y Coeficiente de Gini, 1994-2004, (porcentaje).

Cuadro 20. México: Hogares y su Ingreso Corriente Total Trimestral por Deciles de Hogares Según Tamaño de la Localidad, 1994-2004, (De 2500 y más habitantes, pesos corrientes).

Cuadro 21. México: Hogares y su Ingreso Corriente Monetario Trimestral por Deciles de Hogares Según Tamaño de la Localidad, 1994-2004, (De 2500 y más habitantes, pesos corrientes).

Cuadro 22. México: Hogares y su Ingreso Corriente No Monetario Trimestral por Deciles de Hogares Según Tamaño de la Localidad, 1994-2004, (De 2500 y más habitantes, pesos corrientes).

Cuadro 23. México: Hogares y su Ingreso Corriente Total Trimestral por Deciles de Hogares Según Tamaño de la Localidad, 1994-2004, (De 2500 y más habitantes, a pesos de 2004).

Cuadro 24. México: Hogares y su Ingreso Corriente Monetario Trimestral por Deciles de Hogares Según Tamaño de la Localidad, 1994-2004, (De 2500 y más habitantes, a pesos de 2004).

Cuadro 25. México: Hogares y su Ingreso Corriente No Monetario Trimestral por Deciles de Hogares Según Tamaño de la Localidad, 1994-2004, (De 2500 y más habitantes, a pesos de 2004).

Cuadro 26. México: Hogares y su Ingreso Corriente Total Trimestral por Deciles de Hogares Según Tamaño de la Localidad, 1994-2004, (De menos de 2500 habitantes, pesos corrientes).

Cuadro 27. México: Hogares y su Ingreso Corriente Monetario Trimestral por Deciles de Hogares Según Tamaño de la Localidad, 1994-2004, (De menos de 2500 habitantes, pesos corrientes).

Cuadro 28. México: Hogares y su Ingreso Corriente No Monetario Trimestral por Deciles de Hogares Según Tamaño de la Localidad, 1994-2004, (De menos de 2500 habitantes, pesos corrientes).

Cuadro 29. México: Hogares y su Ingreso Corriente Total Trimestral por Deciles de Hogares Según Tamaño de la Localidad, 1994-2004, (De menos de 2500 habitantes, a pesos de 2004).

Cuadro 30. México: Hogares y su Ingreso Corriente Monetario Trimestral por Deciles de Hogares Según Tamaño de la Localidad, 1994-2004, (De menos de 2500 habitantes, a pesos de 2004).

Cuadro 31. México: Hogares y su Ingreso Corriente No Monetario Trimestral por Deciles de Hogares Según Tamaño de la Localidad, 1994-2004, (De menos de 2500 habitantes, a pesos de 2004).

Cuadro 32. México: Índice de Precios de la Canasta Básica, 1994-2005/may.

Cuadro 33. México: Gasto Programable del Sector Público, Clasificación Funcional de Desarrollo Social, 2003-2004 (millones de pesos corrientes).

Cuadro 34. México: Gasto Federal en la Educación Básica y Salud, 1998-2005.

Cuadro 35. México: Programas de Desarrollo de Capacidades, 2003-2004, (millones de pesos corrientes).

Cuadro 36. México: Evolución de las Transferencias, 1980-2005/I, (millones de dólares corrientes).

Glosario

Presentación

El pasado 10 de junio de 2005, el Instituto Nacional de Estadística, Geografía e Informática (INEGI) presentó los resultados de la **Encuesta Nacional de Ingresos y Gastos de los Hogares 2004 (ENIGH-2004)** realizada del 21 de agosto al 17 de noviembre de 2004, cuya finalidad es proporcionar información sobre el monto, la composición y la distribución de los ingresos que perciben los hogares, así como la forma en que los gastan, todo ello asociado con las características sociodemográficas de los hogares, sus integrantes y sus viviendas.

Esta Encuesta se levanta cada dos años desde 1992. Cabe comentar que desde esa fecha hasta 2004, la ENIGH ha sufrido modificaciones; se han aplicado diferentes metodologías, se ha ampliado el tamaño de la muestra y se han incluido cambios sustanciales en el cuestionario que se aplica para dicho propósito, lo que propicia que las Encuestas no necesariamente sean comparables con las Encuestas anteriores. No obstante, el INEGI señala que la Encuesta se realizó bajo un mismo esquema metodológico y conceptual que permite hacer comparables sus resultados. En esta ocasión, el INEGI realizó un trabajo de campo aún más detallado para identificar el origen y las características de los ingresos y los componentes del gasto de los hogares.

Para la realización de esta Encuesta, la Secretaría de Desarrollo Social (SEDESOL) y el Banco de México apoyaron al Instituto con el fin de aumentar el tamaño de la muestra, de manera que sus resultados no sólo fueran representativos a nivel nacional y de los medios rural y urbano, sino además para cinco estratos municipales de acuerdo con su grado de marginación.

Principales resultados:

- Los hogares mexicanos están enfrentando el efecto de los cambios demográfico y de la situación económica; el número de sus integrantes es menor, la relación de dependencia se ha reducido y el total de los perceptores ocupados se ha incrementado.
- Del total de ingresos que perciben los hogares, 81.0% es monetario y 19.0% es no monetario, es decir lo obtienen en especie (bienes o productos no monetarios).
- El ingreso corriente total trimestral por persona que en promedio reciben los hogares aumentó 3.7% respecto al año 2002; este aumento se dió en todos los deciles de hogares, aunque en diferente grado.
- Entre 2002 y 2004, el porcentaje del gasto monetario de los hogares destinado a los cuidados de la salud y la alimentación se incrementó; en tanto que el que se utiliza para: la educación, el esparcimiento, la adquisición de productos de limpieza y enseres domésticos, el vestido y la vivienda, disminuyó.
- La alimentación continúa siendo el componente más alto del gasto de los hogares.

I. Características de los hogares

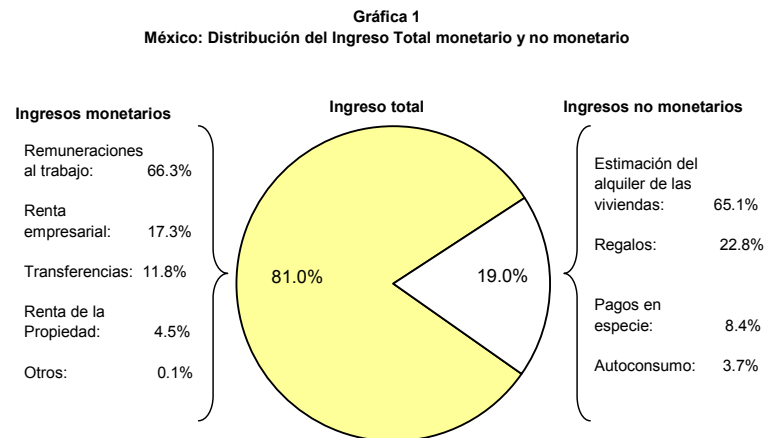
En la ENIGH-2004 se estima un total de 25.8 millones de hogares en México, que tienen en promedio 4.0 miembros, cuando 10 años atrás, en 1994, había 19 millones de hogares con 4.6 personas promedio cada uno. Ello se explica, principalmente, por la baja que ha mostrado la tasa de natalidad y del cambio que está ocurriendo en la composición de los hogares, ya que están aumentando los hogares unipersonales y los ampliados, en contraposición con los nucleares.

La edad de los jefes de los hogares se incrementó de 44.9 años en 1994 a 46.9 en 2004, y el número promedio de perceptores ocupados pasó de 1.7 a 2.0 personas por hogar durante el periodo considerado.

II. Monto, estructura y dinámica del ingreso de los hogares

La ENIGH-2004 cuantifica de manera separada los ingresos de los hogares en monetarios y no monetarios y los suma para integrar el ingreso total. En el trimestre correspondiente al levantamiento de esta Encuesta (Tercer trimestre de 2004), el ingreso total trimestral promedio por hogar era de 28 mil 105 pesos, de los cuales 22 mil 765 (81.0%) lo recibieron en dinero y 5 mil 340 (19.0%) en bienes o productos no monetarios.

Del total de los ingresos monetarios, la mayor parte (66.3%) proviene de las remuneraciones que reciben los miembros del hogar por su trabajo; le siguieron las rentas empresariales derivadas de negocios familiares y del trabajo por cuenta propia (17.3%) y las transferencias que se reciben por pensiones, jubilaciones o remesas provenientes del extranjero (11.8%), entre las más importantes (gráfica 1).

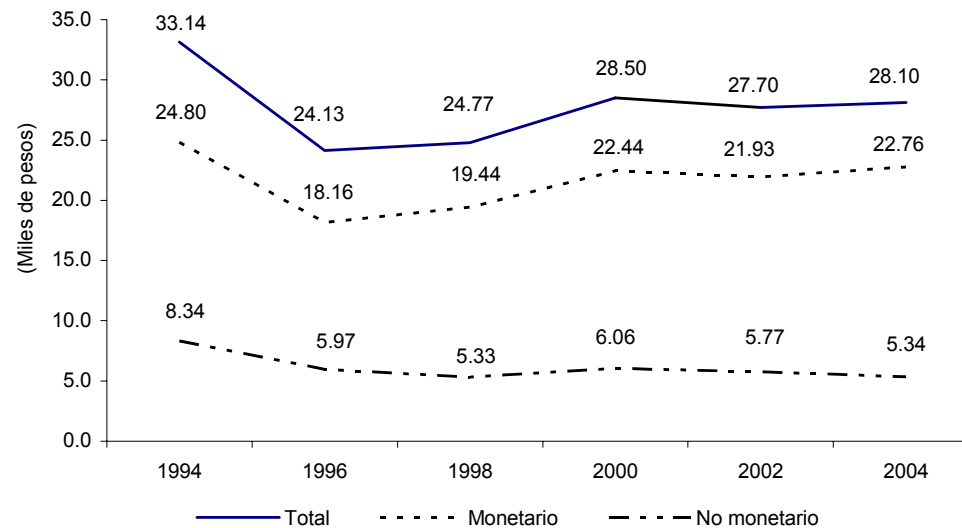


Fuente: Elaborado por el Centro de Estudios de las Finanzas Públicas, con información del INEGI, Encuesta Nacional de Ingresos y Gastos de los Hogares, Tercer Trimestre, 2004.

Los ingresos no monetarios que percibieron los hogares están compuestos en su mayor parte por la estimación que hacen las propias personas del costo que tendría alquilar su vivienda (65.1%), de los regalos recibidos (22.8%), de los pagos que reciben en especie (8.4%) y del autoconsumo de los bienes que producen (3.7%). Cabe destacar que por ser estimaciones, estos rubros registran importantes variaciones entre los hogares.

Si se observa la evolución del ingreso total promedio de los hogares durante los últimos 10 años, en términos reales (pesos constantes del año 2004) durante los primeros años de la década pasada éste era de alrededor de 33 mil pesos trimestrales, monto que disminuyó hasta 24 mil pesos en 1996, como efecto de la crisis económica de 1994 e inicios de 1995. A partir de entonces se fue recuperando paulatinamente, pero sin alcanzar aún los niveles de hace 10 años. Sin embargo, en los últimos dos años se registró un incremento de cerca de 401 pesos (1.4%) en el ingreso total trimestral de todo el conjunto de los hogares mexicanos (gráfica 2).

Gráfica 2
Evolución de los Ingresos Totales Trimestrales, monetarios y no monetarios, reales promedio por hogar, 1994-2004
(Miles de pesos de 2004)



Fuente: Elaborado por el Centro de Estudios de las Finanzas Públicas, con información del INEGI, Encuesta Nacional de Ingresos y Gastos de los Hogares, Tercer Trimestre, varios años.

Este incremento fue resultado, principalmente, por el aumento que registraron los ingresos monetarios que se reciben en forma de transferencias, la renta de la propiedad y las remuneraciones al trabajo. A su vez, dentro de los ingresos no monetarios, los principales conceptos que disminuyeron fueron la estimación de los regalos, el autoconsumo y el pago en especie; mientras que el alquiler de la vivienda aumentó.

III. Distribución del ingreso per cápita

Por primera vez, el INEGI presentó resultados del ingreso corriente total, monetario y no monetario de los hogares, ordenando a éstos en función de sus percepciones y del número de sus integrantes. Con lo cual el ingreso trimestral total de cada uno de los hogares se divide entre el número de integrantes de cada hogar, y se ordenan de acuerdo con este ingreso; quedando en el primer decil el 10% de los hogares con el ingreso por persona más bajo y en el último decil los hogares con los mayores ingresos por persona.

Así, se tuvieron los siguientes resultados en 2004: en promedio, los hogares tuvieron un ingreso corriente total trimestral por persona de 6 mil 973 pesos, lo que significó un incremento real de 3.7% con relación a 2002; por otra parte, los hogares del primer decil tuvieron un ingreso corriente total trimestral por persona de 1 mil 178 pesos; en tanto que el del décimo decil tuvieron un ingreso total por persona de 33 mil 559 pesos, esto es, 28.5 veces más que el ingreso del primer decil.

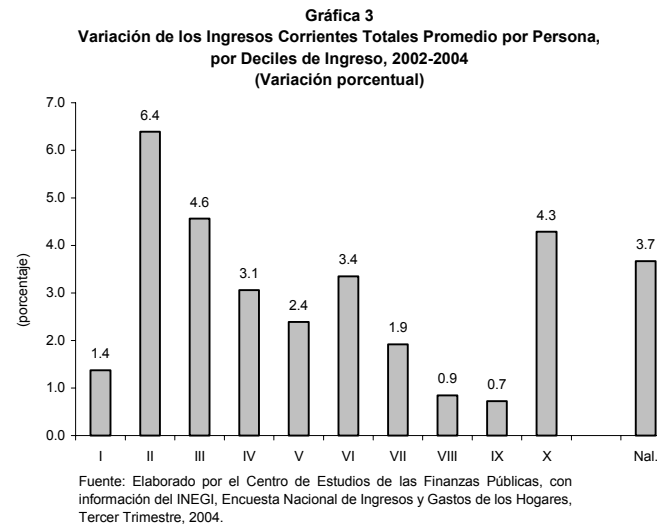
En términos porcentuales, del total de los ingresos por persona que tienen los hogares (monetario y no monetario) en 2004, destaca que en el primer decil se concentra el 1.4% del ingreso, mientras que en el noveno decil se concentra el 15.6% y en el décimo decil se concentra el 42.1% del ingreso total; ahora, considerando los seis primeros deciles estos concentran el 23.4% y los siguientes tres, el 34.5% del total, ver cuadro 1.

Cuadro 1
México: Distribución de los Ingresos Totales
Trimestrales, Promedio Per Cápita, por Grupos de
Deciles, 2000-2004

Decil	2000	2002	2004
Total	100.0	100.0	100.0
Del I al VI	21.9	23.5	23.4
Del VII al IX	34.3	35.7	34.5
Decil X	43.8	40.8	42.1

Fuente: Elaborado por el Centro de Estudios de las Finanzas Públicas, con información del INEGI, Encuesta Nacional de Ingresos y Gastos de los Hogares, Tercer Trimestre, 2004.

La variación de los ingresos corrientes totales promedio por persona y por deciles en los últimos dos años muestra que todos los deciles tuvieron un incremento en sus ingresos; el incremento más bajo correspondió al noveno decil (0.7%) y el más alto fue el observado en el segundo decil (6.4%).



Por otra parte, el ingreso corriente total promedio trimestral por hogar de 28 mil 104 pesos que presenta la ENIGH-2004 registra en su interior una gran variación. Es por ello importante conocer la forma cómo se distribuyen los ingresos y los gastos de los hogares, para ello éstos se ordenan según su ingreso y se agrupan en 10 conjuntos homogéneos denominados deciles, de tal forma que en un extremo, el primer decil contiene al 10% de los hogares con los ingresos más bajos y en el otro extremo, el décimo decil, contiene al 10% de los hogares con los más altos ingresos. De esta manera, mientras los hogares del primer decil tienen un ingreso corriente total de 4 mil 450 pesos por trimestre y los del segundo de 8 mil 112, en el otro extremo, los del noveno decil, alcanzan 45 mil 423 pesos y los del décimo 102 mil 787 pesos en el trimestre.

En términos porcentuales se observa que del total de los ingresos que perciben los hogares (monetarios y no monetarios), los seis primeros deciles concentran sólo 26.5% del ingreso; los siguientes tres tienen 36.9% y el décimo, esto es, el 10% de los hogares con mayor ingreso, dispone de 36.6% del ingreso total.

Como se observa en el cuadro 2, los seis primeros deciles de hogares (60%), en términos generales, han tenido una participación de poco más de una cuarta parte de los ingresos totales, manteniéndose casi constante en los últimos diez años. El segundo bloque de deciles -del siete al nueve (30%)- también mantuvo un nivel muy similar, aunque disminuyó ligeramente de 37.5 a 36.9% de 2002 a

2004. La participación que tienen el 10% de los hogares con los mayores ingresos es la que más ha variado durante los últimos años y entre 2002 y 2004 aumentó su participación de 35.6 a 36.6%, aún cuando ésta última es inferior a la participación observada en 1994.

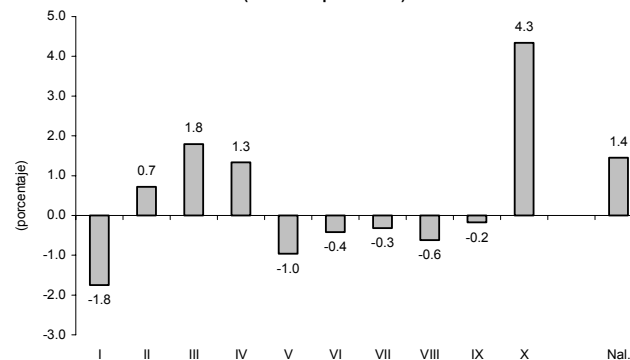
Cuadro 2
Distribución de los ingresos corrientes totales trimestrales promedio por hogar, según grupos de deciles, 1994-2004
 (En porcentaje)

Decil	Año					
	1994	1996	1998	2000	2002	2004
Total	100.0	100.0	100.0	100.0	100.0	100.0
Del I al VI	25.4	26.9	25.5	25.1	26.9	26.5
Del VII al IX	36.2	36.5	36.4	36.2	37.5	36.9
Decil X	38.4	36.6	38.1	38.7	35.6	36.6

Fuente: Elaborado por el Centro de Estudios de las Finanzas Públicas, con información del INEGI, Encuesta Nacional de Ingresos y Gastos de los Hogares, Tercer Trimestre, varios años.

Es importante apreciar esa misma distribución de los ingresos totales por deciles de hogar en términos absolutos, ya que ello deja ver que entre 2002 y 2004, de los diez deciles que lo componen, sólo cuatro tuvieron incrementos; siendo el primer decil –compuesto por el 10% de los hogares más pobres- el que tuvo una máxima caída, siendo esta de 1.8%. Por el contrario, el ingreso corriente del último decil –el 10% de los hogares más ricos- se benefició al registrar un incremento de 4.3% en su ingreso corriente total. Esto significa que el incremento que registra el ingreso promedio del total de los hogares de 1.4% entre 2002 y 2004 se explica, primordialmente, por la disminución que experimenta el 10% de los hogares con menores ingresos en contraposición al incremento que experimentan los hogares con mayores ingresos (gráfica 4).

Gráfica 4
Variación de los Ingresos Totales Promedio por Hogar, por Deciles de Ingreso, 2002-2004
 (Variación porcentual)



Fuente: Elaborado por el Centro de Estudios de las Finanzas Públicas, con información del INEGI, Encuesta Nacional de Ingresos y Gastos de los Hogares, Tercer Trimestre, 2004.

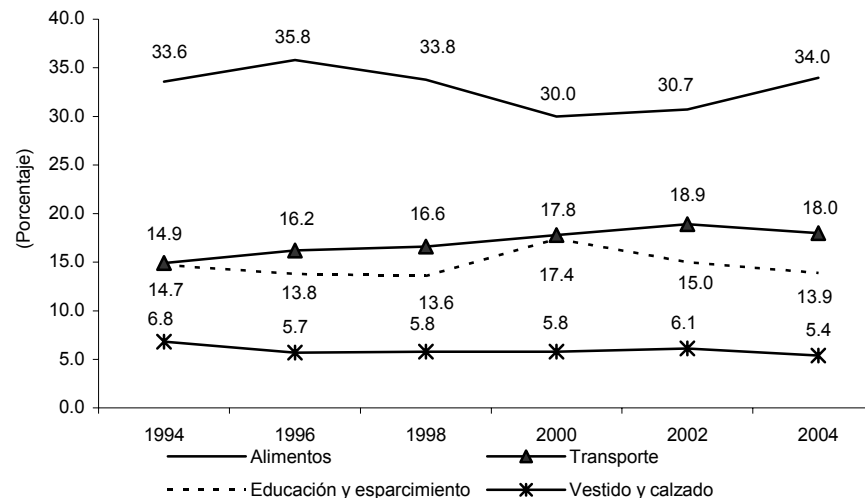
IV. Distribución del gasto de los hogares

Al igual que los ingresos, el total de gastos –corrientes- que hacen los hogares se divide en monetarios (79.6%) y no monetarios (20.4%), de acuerdo con la ENIGH-2004.

Los gastos monetarios tienen por destino, principalmente, la alimentación de los miembros de los hogares (34.0%), el transporte (18.0%), la educación y el esparcimiento (13.9%), artículos y servicios para el cuidado personal (10.6%), vivienda y servicios de conservación (8.5%), artículos y servicios para la limpieza y cuidados de la casa (6.0%), vestido y calzado (5.4%), cuidados médicos y conservación de la salud (3.6%), en 2004.

Entre 2002 y 2004, el porcentaje del gasto monetario de los hogares destinado a los alimentos aumentó; en tanto que el que se utiliza para el transporte, la educación y el esparcimiento y el vestido y calzado disminuyó. La alimentación continúa siendo el componente más alto del gasto, registrando una tendencia ascendente desde 2000 y la participación del gasto en educación y esparcimiento cada vez viene disminuyendo desde 2000 (gráfica 5).

Gráfica 5
México: Evolución de la Participación Porcentual de los Principales Rubros en el Gasto Corriente Monetario, 1994-2004*



*.- La suma de los parciales no necesariamente corresponde al 100% del total.

Fuente: Elaborado por el Centro de Estudios de las Finanzas Públicas, con información del INEGI, Encuesta Nacional de Ingresos y Gastos de los Hogares, Tercer Trimestre, 2004.

V. Comentarios a la Encuesta Nacional de Ingresos y Gastos de los Hogares 2004 (ENIGH-2004)

De la **Encuesta Nacional de Ingresos y Gastos de los Hogares 2004 (ENIGH-2004)**¹ realizada por el INEGI, destacan los siguientes aspectos:

- ✓ El ingreso corriente total trimestral por persona en promedio que reciben los hogares aumentó 3.7% de 2002 a 2004; a su interior, todos los deciles tuvieron incremento en su ingreso, aunque en diferente grado; mientras que el primer decil tuvo un incremento en su ingreso por persona de 1.4%, el décimo decil tuvo un incremento de 4.3%, casi tres veces más que el incremento que tuvo el primer decil.
- ✓ El ingreso corriente total promedio de los Hogares aumentó entre 2002 y 2004 en 1.4%; a su interior registró una gran variación, siendo el decil uno –compuesto por el 10% de los hogares más pobres- el que tuvo una máxima caída siendo ésta de 1.8%. Por el contrario, el ingreso corriente del último decil –el 10% de los hogares más ricos- se benefició con un incremento en su ingreso corriente total de 4.3%.
- ✓ Los ingresos de los deciles I al VIII (que incluyen al 80% de los hogares) disminuyó 0.1% promedio.
- ✓ El ingreso del decil IX disminuyó ligeramente en 0.2%, mientras que el Ingreso del decil X (que incluye al 10% de los Hogares más ricos) aumentó considerablemente.
- ✓ Con dichos resultados, aumentó la desigualdad de la distribución del Ingreso de los Hogares; el Coeficiente de Gini, que mide la concentración del ingreso, pasó de 0.45% en 2002 a 0.46% 2004.

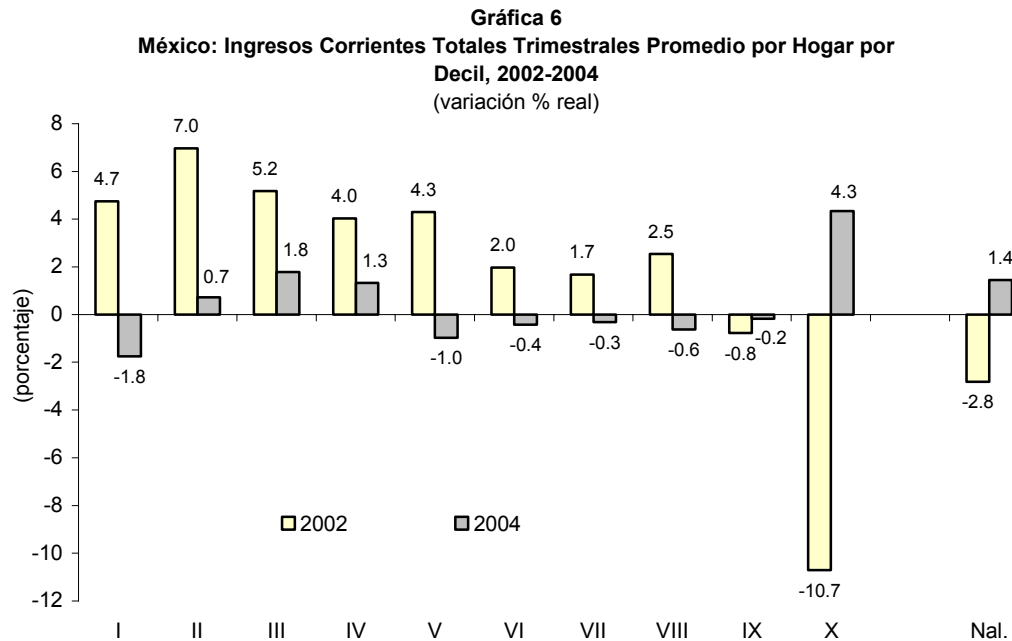
De lo anterior se puede inferir que la desigualdad en la distribución de la riqueza ha aumentado en el país en los últimos dos años; esta desigualdad ha afectado más a la clase media al observar un deterioro de sus ingresos en ese periodo; en tanto que la clase más pobre casi mantuvo su nivel de ingreso. Dicha situación revierte la mejoría experimentada entre 2000 y 2002.

Por otra parte, la concentración de la riqueza ha aumentado, como se observa en la distribución de los ingresos corrientes trimestrales promedio por persona por grupos de decil: la población más rica (decil X) goza del 42.1% del ingreso total, 1.3 puntos porcentuales más que en 2002; en tanto que la población más pobre del país (del decil I al VI) apenas obtuvo 23.4% del ingreso, marginalmente menor al reportado hace dos años; mientras que la población de clase media (del decil VII al IX) concentró el 34.5% del ingreso, 1.2 puntos

¹ Cabe comentar que la ampliación o desagregación del cuestionario de la ENIGH-2004 con relación a las anteriores Encuestas hace, en ocasiones, incompatible la comparación entre rubros de las mismas Encuestas.

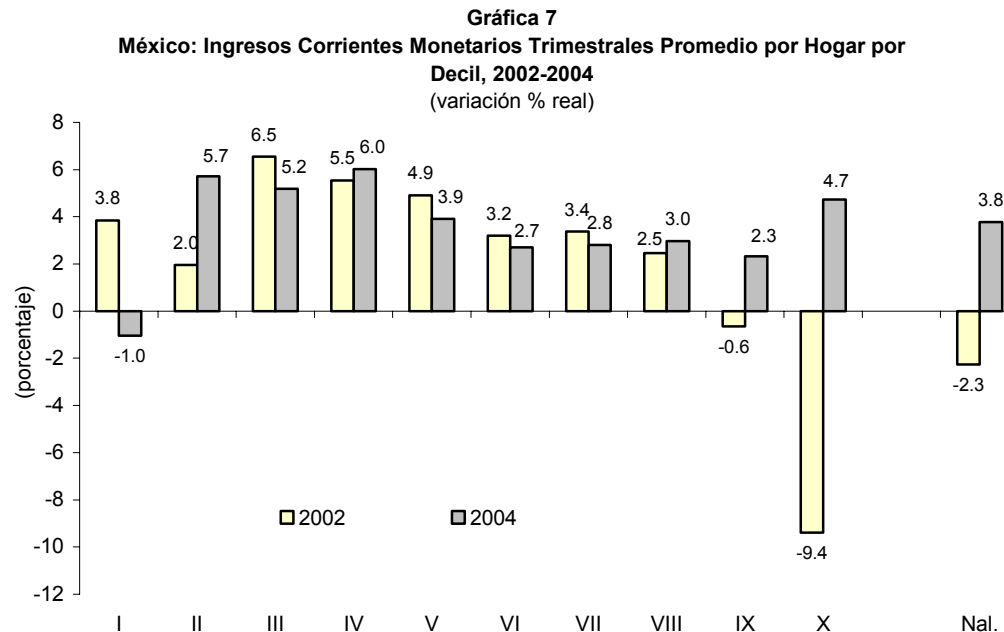
porcentuales menos que en 2002. La Encuesta señala que los hogares más pobres percibieron un promedio por persona de 1 mil 178 pesos por trimestre, esto es, 393 pesos al mes aproximadamente; en el otro extremo, los más ricos ganaron 33 mil 559 pesos trimestrales por persona, 11 mil 186 pesos al mes y 28.5 veces más de lo que ganan los más pobres; situación que pone en evidencia la precaria situación en la que vive aproximadamente la mitad de la población y la creciente desigualdad aún presente en la sociedad mexicana.

Por decil, se desprende de la ENIGH-2004 que los Ingresos Corrientes Totales del primer decil -hogares más pobres- disminuyeron al pasar de un crecimiento de 4.7% en 2002 a una reducción significativa de 1.8% en 2004; situación que contrasta con la variación observada en los hogares más ricos, el décimo decil paso de una caída de 10.7% en 2002 a un incremento de 4.3%, una recuperación significativa si consideramos que solamente dos años; cabe comentar que del decil II al IV sus variaciones fueron positivas, tanto en 2002 como en 2004, aunque en menor cuantía en este último año, por lo que vieron incrementar su ingreso total; del decil V al VIII sus variaciones cambiaron de signo al pasar de un crecimiento en 2002 a una caída en 2004 y, por lo tanto, una reducción en sus ingresos; en tanto que el IX decil no ha podido recuperarse en ambos años y continúa disminuyendo su ingreso; como se aprecia en la siguiente gráfica:



Fuente: Elaborado por el Centro de Estudios de las Finanzas Públicas de la H. Cámara de Diputados, con datos de las ENIGH 2002 y 2004, INEGI.

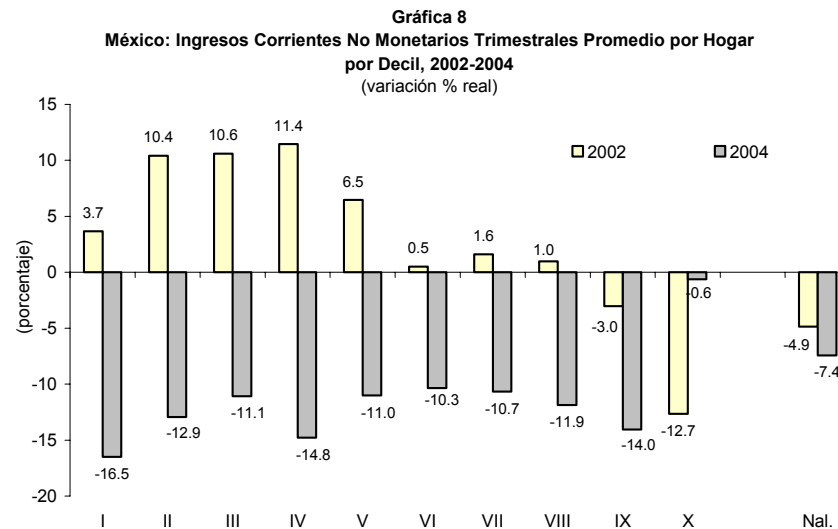
En otros datos de la ENIGH-2004, se observa que los ingresos monetarios del primer decil -hogares más pobres- disminuyeron, al pasar de un crecimiento de 3.8% en 2002 a una reducción significativa de 1.0% en 2004; situación que contrasta con la variación observada en los hogares de los deciles II al VIII que tuvieron incremento en ambos periodos; mientras que los deciles IX y X pasaron de una disminución de sus ingresos monetarios en 2002 a un incremento en los mismos en 2004, destacando la variación observada en el décimo decil que en 2002 tuvo una disminución de sus ingresos monetarios de 9.4% y en 2004 un incremento de 4.7%; como se aprecia en la siguiente gráfica:



Fuente: Elaborado por el Centro de Estudios de las Finanzas Públicas de la H. Cámara de Diputados, con datos de las ENIGH 2002 y 2004, INEGI.

El incremento observado en los ingresos monetarios trimestrales promedio por hogar se explica porque a su interior, los ingresos por remuneración al trabajo tuvieron un incremento de 1.5% de 2002 a 2004; los ingresos por renta de la propiedad tuvieron un aumento significativo de 36.4%; las transferencias lo hicieron en 6.3%; no obstante que los ingresos por renta empresarial tuvieron una contracción de 7.7% y otros ingresos corrientes disminuyeron 13.9%.

En general, el ingreso no monetario promedio por hogar disminuyó en 2004 en todos los deciles; sin embargo, el primer decil tuvo la mayor caída, 16.5%; lo que contrasta con la contracción de los ingresos no monetarios del décimo decil de sólo 0.6%. Al interior de los ingresos no monetarios promedio por hogar, se tiene que: el autoconsumo cayó 7.1%; los regalos recibidos disminuyeron 28.2%; el pago en especie aumentó 19.5%; y la estimación del alquiler de la vivienda aumentó 5.2%.



Fuente: Elaborado por el Centro de Estudios de las Finanzas Públicas de la H. Cámara de Diputados, con datos de las ENIGH 2002 y 2004, INEGI.

De acuerdo con los resultados de la medición de la pobreza para 2004 dados a conocer por el **Comité Técnico para la Medición de la Pobreza en México** -integrado por un grupo de académicos- de 2000 a 2004, 3.5 millones de personas dejaron de ser pobres en el país, con lo cual el número de personas pobres en el país pasó de casi 52.5 a 49 millones. No obstante, mientras que el área rural experimentó una reducción en el número de pobres al pasar de 26.5 a 22.6 millones de personas, en el área urbana aumentó la pobreza al pesar el número de personas pobres de 26.0 a 26.4 millones, de acuerdo con los criterios metodológicos utilizados por dicho Comité.

Cabe aclarar que sólo se consideró como parámetro de medición de la pobreza al ingreso per cápita; por lo que de acuerdo con la información disponible (cuadro 3) dejó de ser pobre aquel mexicano que percibió mensualmente más de 1 mil 487.34 pesos en el ámbito urbano, y 1 mil pesos con 41 centavos en el ámbito rural.

Cuadro 3
México: Líneas de Pobreza, 2000-2004
(Pesos percibidos por persona)

Ámbito	Líneas de pobreza ¹					
	2000		2002		2004	
	Mensual	Diario ²	Mensual	Diario ²	Mensual	Diario ²
Urbano						
Alimentaria	626.00	20.87	672.27	22.41	739.60	24.65
Capacidades	769.98	25.67	826.90	27.56	909.71	30.32
Patrimonio	1,258.89	41.96	1,351.94	45.06	1,487.34	49.58
Rural						
Alimentaria	492.90	16.43	494.77	16.49	548.17	18.27
Capacidades	586.06	19.54	588.29	19.61	651.77	21.73
Patrimonio	899.54	29.98	902.96	30.10	1,000.41	33.35

1.- Ingreso per cápita en pesos a precios de agosto de cada año.

2.- Ingreso mensual dividido entre 30 días.

Fuente: Elaborado por el Centro de Estudios de las Finanzas Públicas, con información del Comité Técnico para la Medición de la Pobreza en México; Medición de la Pobreza 2002-2004, junio 14, 2005.

Así, en el ámbito urbano hay 7.1 millones de mexicanos en pobreza alimentaria con un ingreso mensual de 739.60 pesos, esto es, un ingreso diario de 24.65 pesos; 11.5 millones de personas en pobreza de capacidades con un ingresos mensual de 909.71 pesos ó 30.32 pesos por día; y 26.4 millones de mexicanos en pobreza de patrimonio que tienen un ingreso mensual de 1 mil 487.34 pesos ó 49.58 pesos diarios.

En el ámbito rural, hay 10.9 millones de personas en pobreza alimentaria que obtienen un ingreso mensual de 548.17 pesos y su ingreso diario es de 18.27 pesos; 14.2 millones de mexicanos en pobreza de capacidades que perciben 651.77 pesos al mes, lo que representa un ingreso diario de 21.73 pesos; 22.6 millones de mexicanos en pobreza de patrimonio que tienen un ingreso mensual de 1 mil pesos con 41 centavos ó 33.35 pesos diarios.

Cuadro 4
México: Pobreza, 2000-2004
(Cifras absolutas)

Ámbito	Hogares			Personas		
	2000	2002	2004	2000	2002	2004
Nacional						
Alimentaria	4,370,075	3,899,371	3,535,053	23,665,635	20,575,000	18,034,166
Capacidades	5,950,765	5,373,030	5,118,430	31,126,655	27,826,848	25,653,956
Patrimonio	10,769,504	10,597,705	10,222,399	52,479,846	51,345,191	48,971,350
Rural						
Alimentaria	2,905,770	2,561,647	2,118,961	16,187,498	13,364,511	10,939,687
Capacidades	3,528,497	3,288,204	2,795,790	19,087,960	16,876,498	14,171,346
Patrimonio	5,180,335	5,137,142	4,636,453	26,462,352	25,149,744	22,555,121
Urbano						
Alimentaria	1,464,305	1,337,724	1,416,092	7,478,137	7,210,489	7,094,479
Capacidades	2,422,268	2,084,826	2,322,640	12,038,695	10,950,350	11,482,610
Patrimonio	5,589,169	5,460,563	5,585,946	26,017,494	26,195,447	26,416,229

Fuente: Elaborado por el Centro de Estudios de las Finanzas Públicas, con información del Comité Técnico para la Medición de la Pobreza en México; Medición de la Pobreza 2002-2004, junio 14, 2005.

Cabe comentar que la ENIGH dada a conocer por el INEGI ha sido cuestionada porque se amplió el tamaño de la muestra y se incluyeron modificaciones sustanciales en el cuestionario aplicado para dicho propósito, por lo que en principio, la ENIGH-2004 no necesariamente es comparable entre rubros con las Encuestas anteriores.

Por otra parte, cabe destacar que los cálculos de pobreza fueron realizados por el Comité Técnico para la Medición de la Pobreza, el cual sólo consideró como parámetro de medición de la pobreza el ingreso per cápita; sin embargo, la Ley General de Desarrollo Social (LGDS) señala que la definición, identificación y medición de la pobreza se encuentra a cargo del Consejo Nacional de Evaluación de la Política de Desarrollo Social y que la medición de la pobreza se debe realizar a través del análisis de ocho indicadores² mínimos.

VI. Gasto Público para Programas de Desarrollo Social

Uno de los factores que más contribuye al combate a la pobreza es el gasto social, principalmente el que se destina a educación, salud, vivienda y seguridad social; así, el comportamiento del gasto federal destinado a educación básica y al ramo de salud en el periodo 2002-2004 tuvieron una variación real de 2.7% y de 13.5%, respectivamente.

En el Informe de la Cuenta Pública de 2004 se observa un ejercicio mayor al aprobado por 8 mil 625.4 millones de pesos en el gasto de programas para superar la pobreza, ya que para ese año, se autorizó a la Federación un presupuesto de 100 mil 718.5 millones de pesos y se ejercieron 109 mil 343.9 millones de pesos, es decir 8.6% más del presupuesto aprobado.

Para el Programa Oportunidades, que apoya a las familias que viven en condiciones de pobreza extrema, se aprobó un presupuesto de 25 mil 324.3 millones de pesos y se ejercieron 25 mil 651.7 millones de pesos, es decir, hubo un ejercicio mayor al aprobado por 327.4 millones de pesos (1.3% más). En dicho programa se incorporaron 760 mil nuevas familias, con lo cual se alcanzó el objetivo de 5 millones de familias (Padrón Activo).

En los Programas Alimentarios, Educativos y de Salud para superar la pobreza, se aprobó un presupuesto de 26 mil 957.3 millones de pesos y se ejercieron 31 mil 128.5 millones de pesos; ejercicio mayor al aprobado por 4 mil 171.2 millones de pesos ó 15.5% más.

El gasto ejercido en Programas Alimentarios, destinado a la población en condiciones de pobreza, ascendió a 6 mil 841.9 millones de pesos, monto superior en 388 millones de pesos ó 6.0% más al programado. Del total, 41.0% se transfirió a las entidades federativas para la operación de los programas de Desayunos Escolares y de Asistencia Alimentaria coordinados por el Sistema Nacional para el

² De acuerdo con la Ley General de Desarrollo Social (LGDS), publicada en el DOF 20-01-2004, artículo 36 señala los siguientes indicadores para la medición de la pobreza: ingreso corriente per cápita, rezago educativo promedio en el hogar, acceso a los servicios de salud, acceso a la seguridad social, calidad y espacios de la vivienda; acceso a los servicios básicos en la vivienda; acceso a la alimentación; y grado de cohesión social.

Desarrollo Integral de la Familia -DIF-; 24.0% se canalizó a los programas de Abasto Rural y de Apoyo Alimentario que ejecutó DICONSA; 5.7% al de Abasto Social de Leche bajo la responsabilidad de LICONSA, y el restante 29.3% a otros programas.

Dentro del gasto en Programas Alimentarios destaca el Programa de Abasto Rural a cargo de DICONSA, el cual tiene como objetivos garantizar el abasto de productos básicos y complementarios a la población rural que habita en zonas de alta y muy alta marginación, en situación de pobreza alimentaria, a precios inferiores a los vigentes en el mercado local; coadyuvar a la incorporación de servicios adicionales; y brindar apoyo comercial a productores del sector social e impulsar los circuitos regionales de producción-consumo. En dicho programa se ejerció un gasto de 1 mil 639.6 millones de pesos cuando se había autorizado un gasto de 1 mil 300.0 millones de pesos; lo que significó un 26.1% más de lo presupuestado.

Para los Programas Educativos, el gasto ejercido fue mayor en 3 mil 332.4 millones de pesos ó 20.5% al presupuestado; así, se ejercieron 19 mil 605.2 millones de pesos; dicho programa tiene como objetivo la equidad educativa con calidad y eficiencia y está dirigido a niños y jóvenes en situación de desventaja económica y académica. En dichos programas destaca el gasto ejercido en los programas compensatorios del Consejo Nacional de Fomento Educativo y de Escuelas de Calidad a cargo de la SEP; tan sólo para esos dos programas se ejerció la cantidad de 6 mil 775.3 millones de pesos, 3 mil 246.7 millones de pesos ó 92% más de lo aprobado, es decir se ejerció casi el doble.

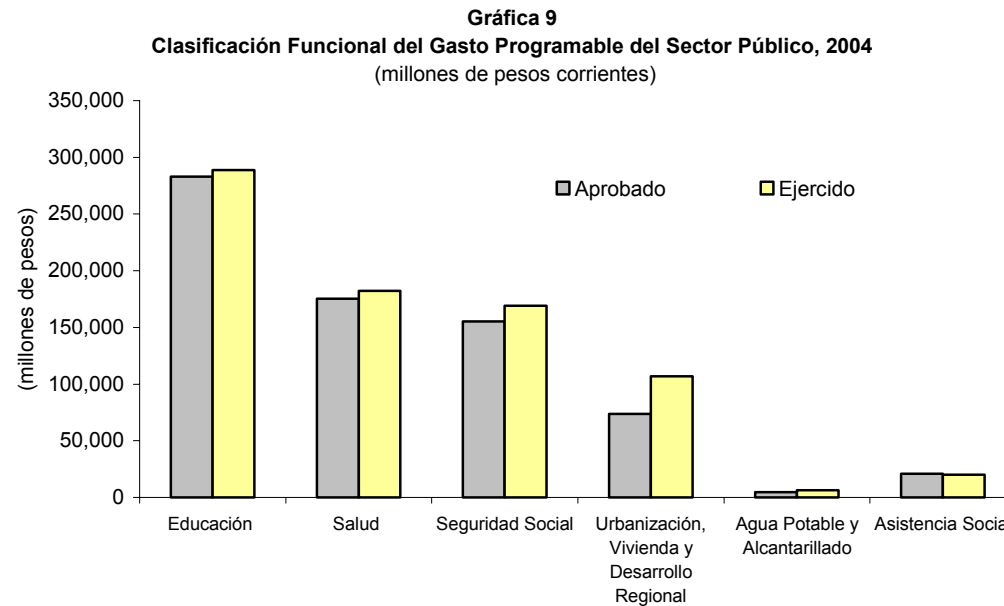
Por su parte, el gasto en los programas orientados a los servicios de salud para la población de menor ingreso fue de 4 mil 681.4 millones de pesos, 450.8 millones de pesos ó 10.7% más de lo aprobado; dentro de éste destaca el programa IMSS-Oportunidades.

En el rubro Generación de Oportunidades, en dependencias como la SAGARPA, SEDESOL y Proyectos como el Fondo de Apoyo a Empresas en Solidaridad y de Empleo Temporal, se realizó un ejercicio de 14 mil 646.9 millones de pesos, mayor en 6.9% ó 942.4 millones de pesos más.

En 2004 el Gasto Programable del Sector Presupuestario Aprobado para funciones de Desarrollo Social ascendió a 712 mil 902.5 millones de pesos, 59.7% del Gasto Programable Total para ese año; el Gasto Ejercido para funciones de Desarrollo Social ascendió a 773 mil 600.2 millones de pesos, 8.5% más de lo aprobado; en este último cabe destacar lo siguiente:

- ✓ El Gasto Programable Aprobado para Educación fue de 283 mil 15.1 millones de pesos, mientras que el Ejercido sumó 288 mil 718.7 millones de pesos, es decir, un ejercicio mayor al aprobado en 5 mil 703.6 millones de pesos ó 2.0% más.
- ✓ En el rubro de Salud, el Gasto Programable Aprobado fue de 175 mil 196.9 millones de pesos y el Ejercido ascendió a 182 mil 323.4 millones de pesos, 7 mil 126.5 millones de pesos o 4.1% más de lo autorizado.
- ✓ Para los rubros de Seguridad Social; Urbanización, Vivienda y Desarrollo Regional; y Agua Potable y Alcantarillado se aprobó un presupuesto de 233 mil 807.1 millones de pesos en conjunto, de los cuales se ejercieron 282 mil 391.5 millones de pesos, es decir, 48 mil 584.4 millones de pesos ó 20.8% más de lo aprobado.

- ✓ Entre los seis rubros de funciones de Desarrollo Social, solamente el de Asistencia Social tuvo un ejercicio menor al aprobado de 716.8 millones de pesos ó 3.4% menor a lo aprobado en 2004; esto es, mientras que se aprobó un monto de 20 mil 883.4 millones de pesos, el ejercido fue de 20 mil 166.6 millones de pesos, como se observa en la siguiente gráfica.



Fuente: Elaborado por el Centro de Estudios de las Finanzas Públicas de la H. Cámara de Diputados, con datos de la SHCP, Cuenta de la Hacienda Pública Federal, 2004.

El mayor gasto ejercido en Funciones de Desarrollo Social contribuyó a obtener, entre otros, los siguientes resultados: mayor cobertura del Programa de Desarrollo Humano Oportunidades; ampliación del número de apoyos alimentarios otorgados en efectivo a las familias; aumento en el número de niños y jóvenes menores de 18 años que recibieron becas educativas; aumento en el número de cirugías practicadas a través del Programa de Atención Especializada a la Comunidad, que opera en localidades marginadas; e incremento en la matrícula de educación preescolar.

Por otra parte, se reorientó el Programa de Abasto Social de Leche con la finalidad de enfocarlo particularmente al desarrollo de capacidades y al soporte nutricional. Se creó el Sistema Nacional de Protección Social en Salud, con la finalidad de ampliar los servicios, infraestructura y equipamiento médico ofrecidos a través del Seguro Popular de Salud.

VII. Remesas Familiares

De las transferencia que recibe el país, la mayor parte son remesas familiares; si bien en los últimos años el ingreso de remesas familiares ha aumentado, diversos sectores³ han descartado que éstas incidan en la reducción de la pobreza; lo cual, explican, se debe a que de cada 10 dólares que llegan al país, por esta vía, siete van a familias y hogares no pobres y tres dólares a pobres.

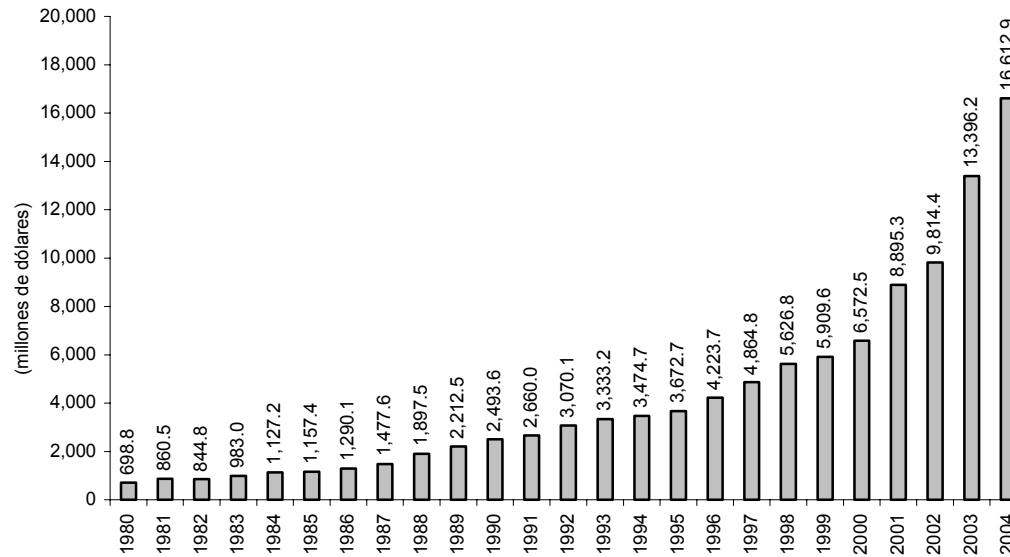
Además, se ha señalado que por cada 100 dólares que llegan a México, tres van a hogares en pobreza alimentaria; cuatro a pobreza de capacidades, y 18 a pobreza de patrimonio; en tanto que el 75.0% restante, lo reciben aquellos que están por encima de estas medidas; esto se explica porque las familias con pobreza alimentaria (los pobres extremos) no cuentan con los recursos suficientes para poder migrar a otro país que le ofrezca un trabajo mejor remunerado; por lo que solamente una mínima parte de los hogares mexicanos en condiciones de pobreza se ven beneficiados por las remesas que les envían sus familiares que trabajan en el extranjero, particularmente en Estados Unidos, por lo que dichas remesas contribuyen marginalmente en mejorar las condiciones de vida de la mayoría de los hogares en condiciones de pobreza.

El comportamiento de las remesas familiares en la Cuenta Corriente de la Balanza de Pagos en los últimos años ha observado un importante aumento (ver gráfica 10), pasó de 6 mil 572.5 millones de dólares en 2000 a 16 mil 612.9 millones de dólares en 2004, esto implicó un aumento en el periodo señalado de 10 mil 40.3 millones de dólares ó 152.8%.

Así, si en 2004 se recibieron remesas familiares por la cantidad de 16 mil 612.9 millones de dólares, se estima que de esos ingresos los hogares en pobreza alimentaria hallan recibido 498 millones de dólares; los hogares en pobreza de capacidades, 665 millones de dólares; y los hogares en pobreza de patrimonio, 2 mil 990 millones de dólares.

³ Muñoz, Alma E., "En dos años bajó la cifra de pobres, dice la Sedeso", *La Jornada*, Miércoles 15 de junio de 2005, <http://www.jornada.unam.mx/imprimir.php?fecha20050615¬a=052nlsoc.php>. Santibáñez Romellón, Jorge, "Mitos de las remesas", *La Jornada*, Lunes 13 de junio de 2005, <http://www.jornada.unam.mx/imprimir.php?fecha20050613¬a=026a1pol.php>.

Gráfica 10
México: Evolución de las Remesas Familiares, 1980-2004
 (millones de dólares corrientes)



Fuente: Elaborado por el Centro de Estudios de las Finanzas Públicas de la H. Cámara de Diputados, con datos del Banxico.

Anexo Estadístico

Cuadro 1
México: Hogares y su Ingreso Corriente Total Trimestral^{1/} por Deciles de Hogares, Total Nacional, 1994-2004
(a pesos corrientes)

Deciles de Hogares ^{a/}	1994		1996		1998		2000		2002		2004	
	Hogares	Ingreso (millones de pesos)	Hogares	Ingreso (millones de pesos)	Hogares	Ingreso (millones de pesos)	Hogares	Ingreso (millones de pesos)	Hogares	Ingreso (millones de pesos)	Hogares	Ingreso (millones de pesos)
Total	19,440,278	162,703.5	20,467,038	226,260.5	22,163,568	351,728.0	23,484,752	547,518.7	24,650,169	623,904.5	25,845,081	726,361.3
I	1,944,028	2,590.0	2,046,704	4,041.4	2,216,357	5,268.0	2,348,475	8,305.5	2,465,017	10,201.3	2,584,508	11,501.7
II	1,944,028	4,491.2	2,046,704	6,793.2	2,216,357	9,365.3	2,348,475	14,460.9	2,465,017	18,138.1	2,584,508	20,964.5
III	1,944,028	5,968.1	2,046,704	8,922.3	2,216,357	12,781.4	2,348,475	19,716.5	2,465,017	24,316.6	2,584,508	28,405.6
IV	1,944,028	7,541.3	2,046,704	11,085.1	2,216,357	16,470.0	2,348,475	25,146.0	2,465,017	30,673.8	2,584,508	35,670.4
V	1,944,028	9,237.2	2,046,704	13,505.5	2,216,357	20,459.6	2,348,475	31,198.1	2,465,017	38,158.1	2,584,508	43,367.1
VI	1,944,028	11,481.3	2,046,704	16,570.7	2,216,357	25,357.4	2,348,475	38,775.4	2,465,017	46,362.4	2,584,508	52,982.8
VII	1,944,028	14,218.8	2,046,704	20,268.1	2,216,357	31,399.2	2,348,475	48,402.3	2,465,017	57,709.8	2,584,508	66,016.8
VIII	1,944,028	18,453.8	2,046,704	25,994.6	2,216,357	40,423.5	2,348,475	61,552.4	2,465,017	74,007.4	2,584,508	84,403.8
IX	1,944,028	26,208.5	2,046,704	36,276.5	2,216,357	56,163.9	2,348,475	88,072.7	2,465,017	102,476.3	2,584,508	117,395.3
X	1,944,028	62,513.2	2,046,702	82,803.1	2,216,355	134,039.7	2,348,477	211,889.0	2,465,016	221,860.8	2,584,509	265,653.3

1_/ Corresponde al Ingreso Corriente del Tercer Trimestre de cada periodo.

a/ Los hogares a nivel nacional están ordenados en los deciles de acuerdo a su ingreso corriente trimestral. Aunque cada decil tiene el mismo número de hogares, su ordenamiento y distribución es diferente al que resulta de ordenar los hogares de acuerdo al ingreso corriente monetario trimestral o al ingreso corriente no monetario trimestral.

Fuente: Elaborado por el Centro de Estudios de las Finanzas Públicas, con información del INEGI, Encuesta Nacional de Ingresos y Gastos de los Hogares, Tercer Trimestre, 1994, 1996, 1998, 2000, 2002 y 2004.

Cuadro 2
México: Hogares y su Ingreso Corriente Monetario Trimestral^{1/} por Deciles de Hogares, Total Nacional, 1994-2004
(a pesos corrientes)

Deciles de Hogares ^{a/}	1994		1996		1998		2000		2002		2004	
	Hogares	Ingreso (millones de pesos)	Hogares	Ingreso (millones de pesos)	Hogares	Ingreso (millones de pesos)	Hogares	Ingreso (millones de pesos)	Hogares	Ingreso (millones de pesos)	Hogares	Ingreso (millones de pesos)
Total	19,440,278	121,740.6	20,467,038	170,318.1	22,163,568	275,971.8	23,484,752	431,052.8	24,650,169	493,997.7	25,845,081	588,351.1
I	1,944,028	1,232.6	2,046,704	2,110.0	2,216,357	2,550.2	2,348,475	4,800.3	2,465,017	5,845.1	2,584,508	6,638.3
II	1,944,028	2,761.1	2,046,704	4,359.6	2,216,357	6,117.4	2,348,475	10,364.3	2,465,017	12,391.1	2,584,508	15,031.9
III	1,944,028	3,980.8	2,046,704	6,063.2	2,216,357	8,955.1	2,348,475	14,342.5	2,465,017	17,919.0	2,584,508	21,629.6
IV	1,944,028	5,186.6	2,046,704	7,827.5	2,216,357	11,950.6	2,348,475	18,621.4	2,465,017	23,044.5	2,584,508	28,039.0
V	1,944,028	6,512.5	2,046,704	9,646.5	2,216,357	15,089.4	2,348,475	23,581.0	2,465,017	29,007.5	2,584,508	34,589.2
VI	1,944,028	8,123.4	2,046,704	11,895.9	2,216,357	18,930.3	2,348,475	29,832.3	2,465,017	36,097.3	2,584,508	42,545.4
VII	1,944,028	10,264.5	2,046,704	14,936.1	2,216,357	24,183.2	2,348,475	37,278.1	2,465,017	45,183.1	2,584,508	53,307.4
VIII	1,944,028	13,628.6	2,046,704	19,339.7	2,216,357	31,974.5	2,348,475	48,664.0	2,465,017	58,462.5	2,584,508	69,082.8
IX	1,944,028	19,842.5	2,046,704	27,501.2	2,216,357	45,311.5	2,348,475	70,974.9	2,465,017	82,684.0	2,584,508	97,094.8
X	1,944,028	50,208.0	2,046,702	66,638.6	2,216,355	110,909.5	2,348,477	172,593.9	2,465,016	183,363.6	2,584,509	220,392.8

1_/ Corresponde al Ingreso Corriente del Tercer Trimestre de cada periodo.

a/ Los hogares a nivel nacional están ordenados en los deciles de acuerdo a su ingreso corriente trimestral. Aunque cada decil tiene el mismo número de hogares, su ordenamiento y distribución es diferente al que resulta de ordenar los hogares de acuerdo al ingreso corriente monetario trimestral o al ingreso corriente no monetario trimestral.

Fuente: Elaborado por el Centro de Estudios de las Finanzas Públicas, con información del INEGI, Encuesta Nacional de Ingresos y Gastos de los Hogares, Tercer Trimestre, 1994, 1996, 1998, 2000, 2002 y 2004.

Cuadro 3
México: Hogares y su Ingreso Corriente No Monetario Trimestral^{1/} por Deciles de Hogares, Total Nacional, 1994-2004
(a pesos corrientes)

Deciles de Hogares ^a	1994		1996		1998		2000		2002		2004	
	Hogares	Ingreso (millones de pesos)	Hogares	Ingreso (millones de pesos)	Hogares	Ingreso (millones de pesos)	Hogares	Ingreso (millones de pesos)	Hogares	Ingreso (millones de pesos)	Hogares	Ingreso (millones de pesos)
Total	19,440,278	40,962.9	20,467,038	55,942.4	22,163,568	75,756.2	23,484,752	116,465.9	24,650,169	129,906.8	25,845,081	138,010.1
I	1,944,028	133.1	2,046,704	259.1	2,216,357	255.0	2,348,475	418.6	2,465,017	508.8	2,584,508	487.6
II	1,944,028	713.0	2,046,704	1,076.1	2,216,357	1,277.3	2,348,475	1,794.6	2,465,017	2,323.5	2,584,508	2,321.2
III	1,944,028	1,166.9	2,046,704	1,651.3	2,216,357	2,109.9	2,348,475	2,835.0	2,465,017	3,676.3	2,584,508	3,751.1
IV	1,944,028	1,635.0	2,046,704	2,259.3	2,216,357	2,992.5	2,348,475	3,981.5	2,465,017	5,202.9	2,584,508	5,088.9
V	1,944,028	2,149.8	2,046,704	2,986.8	2,216,357	3,820.9	2,348,475	5,451.6	2,465,017	6,805.6	2,584,508	6,950.7
VI	1,944,028	2,818.1	2,046,704	3,856.2	2,216,357	5,121.2	2,348,475	7,194.8	2,465,017	8,478.9	2,584,508	8,723.4
VII	1,944,028	3,645.6	2,046,704	4,989.6	2,216,357	6,658.2	2,348,475	9,486.1	2,465,017	11,302.9	2,584,508	11,588.3
VIII	1,944,028	4,978.9	2,046,704	6,570.4	2,216,357	8,918.4	2,348,475	12,818.7	2,465,017	15,177.9	2,584,508	15,350.4
IX	1,944,028	7,261.3	2,046,704	9,528.8	2,216,357	12,704.4	2,348,475	19,437.9	2,465,017	22,102.7	2,584,508	21,804.3
X	1,944,026	16,461.1	2,046,702	22,764.7	2,216,355	31,898.5	2,348,477	53,047.1	2,465,016	54,327.4	2,584,509	61,944.1

1_/ Corresponde al Ingreso Corriente del Tercer Trimestre de cada periodo.

a/ Los hogares a nivel nacional están ordenados en los deciles de acuerdo a su ingreso corriente trimestral. Aunque cada decil tiene el mismo número de hogares, su ordenamiento y distribución es diferente al que resulta de ordenar los hogares de acuerdo al ingreso corriente monetario trimestral o al ingreso corriente no monetario trimestral.

Fuente: Elaborado por el Centro de Estudios de las Finanzas Públicas, con información del INEGI, Encuesta Nacional de Ingresos y Gastos de los Hogares, Tercer Trimestre, 1994, 1996, 1998, 2000, 2002 y 2004.

Cuadro 4
México: Ingresos Corrientes Totales Trimestrales¹ Promedio por Hogar², por Deciles de Hogares, 1984-2004
(precios de 2004).

Decil	Año									Variación 2002-2004	Participación % por Decil
	1984	1989	1992	1994	1996	1998	2000	2002	2004		
I	4,309.3	4,568.3	4,962.5	5,275.4	4,309.9	3,710.0	4,324.3	4,529.7	4,450.2	-1.8	1.6
II	7,790.3	8,108.2	8,746.4	9,147.7	7,244.5	6,595.5	7,529.2	8,053.8	8,111.6	0.7	2.9
III	10,546.7	10,789.9	11,837.7	12,156.0	9,515.1	9,001.2	10,265.5	10,797.2	10,990.7	1.8	3.9
IV	13,332.0	13,644.6	15,020.9	15,360.3	11,821.6	11,598.9	13,092.5	13,620.0	13,801.6	1.3	4.9
V	16,039.8	17,043.6	18,359.6	18,814.5	14,402.8	14,408.5	16,243.5	16,943.2	16,779.6	-1.0	6.0
VI	19,718.9	21,035.0	22,760.7	23,385.4	17,671.7	17,857.8	20,188.7	20,586.1	20,500.2	-0.4	7.3
VII	24,375.0	25,928.1	28,537.4	28,961.1	21,614.8	22,112.7	25,201.0	25,624.7	25,543.3	-0.3	9.1
VIII	30,504.3	32,964.5	36,391.5	37,587.0	27,721.8	28,468.0	32,047.8	32,861.2	32,657.6	-0.6	11.6
IX	41,959.1	45,107.9	51,244.8	53,381.9	38,686.9	39,553.1	45,855.7	45,502.2	45,422.7	-0.2	16.2
X	82,174.1	109,493.0	122,089.6	127,328.2	88,305.0	94,396.8	110,321.6	98,512.0	102,786.7	4.3	36.6
Total	25,074.9	28,868.3	31,995.1	33,139.7	24,129.4	24,770.3	28,507.0	27,703.0	28,104.4	1.4	100.0

Nota: 1.- Corresponde al Ingreso Corriente del Tercer Trimestre de cada periodo. 2.- Los promedios se calculan en función del total de hogares por decil, independientemente del tipo de ingreso que tengan.

Fuente: Elaborado por el Centro de Estudios de las Finanzas Públicas, con información del INEGI, Encuesta Nacional de Ingresos y Gastos de los Hogares, Tercer Trimestre, 1994, 1996, 1998, 2000, 2002, y 2004, y SEDESOL.

Cuadro 5
México: Hogares y su Ingreso Corriente Total Trimestral^{1/} por Deciles de Hogares, Total Nacional, 1994-2004
(a pesos de 2004)

Deciles de Hogares ^a	1994		1996		1998		2000		2002		2004	
	Hogares	Ingreso (millones de pesos)	Hogares	Ingreso (millones de pesos)	Hogares	Ingreso (millones de pesos)	Hogares	Ingreso (millones de pesos)	Hogares	Ingreso (millones de pesos)	Hogares	Ingreso (millones de pesos)
Total	19,440,278	644,245.6	20,467,038	493,857.7	22,163,568	548,997.2	23,484,752	669,479.8	24,650,169	682,883.6	25,845,081	726,361.3
I	1,944,028	10,255.4	2,046,704	8,821.1	2,216,357	8,222.6	2,348,475	10,155.6	2,465,017	11,165.7	2,584,508	11,501.7
II	1,944,028	17,783.5	2,046,704	14,827.4	2,216,357	14,617.9	2,348,475	17,682.1	2,465,017	19,852.7	2,584,508	20,964.5
III	1,944,028	23,631.6	2,046,704	19,474.7	2,216,357	19,950.0	2,348,475	24,108.4	2,465,017	26,615.3	2,584,508	28,405.6
IV	1,944,028	29,860.9	2,046,704	24,195.4	2,216,357	25,707.3	2,348,475	30,747.3	2,465,017	33,573.5	2,584,508	35,670.4
V	1,944,028	36,576.0	2,046,704	29,478.3	2,216,357	31,934.5	2,348,475	38,147.5	2,465,017	41,765.3	2,584,508	43,367.1
VI	1,944,028	45,461.8	2,046,704	36,168.8	2,216,357	39,579.2	2,348,475	47,412.7	2,465,017	50,745.1	2,584,508	52,982.8
VII	1,944,028	56,301.2	2,046,704	44,239.1	2,216,357	49,009.7	2,348,475	59,184.0	2,465,017	63,165.2	2,584,508	66,016.8
VIII	1,944,028	73,070.2	2,046,704	56,738.4	2,216,357	63,095.3	2,348,475	75,263.4	2,465,017	81,003.5	2,584,508	84,403.8
IX	1,944,028	103,775.8	2,046,704	79,180.6	2,216,357	87,663.8	2,348,475	107,691.1	2,465,017	112,163.6	2,584,508	117,395.3
X	1,944,026	247,529.2	2,046,702	180,734.0	2,216,355	209,216.9	2,348,477	259,087.8	2,465,016	242,833.8	2,584,509	265,653.3

1_/ Corresponde al Ingreso Corriente del Tercer Trimestre de cada periodo.

a/ Los hogares a nivel nacional están ordenados en los deciles de acuerdo a su ingreso corriente trimestral. Aunque cada decil tiene el mismo número de hogares, su ordenamiento y distribución es diferente al que resulta de ordenar los hogares de acuerdo al ingreso corriente monetario trimestral o al ingreso corriente no monetario trimestral.

Fuente: Elaborado por el Centro de Estudios de las Finanzas Públicas, con información del INEGI, Encuesta Nacional de Ingresos y Gastos de los Hogares, Tercer Trimestre, 1994, 1996, 1998, 2000, 2002 y 2004.

Cuadro 6
México: Hogares y su Ingreso Corriente Monetario Trimestral^{1/} por Deciles de Hogares, Total Nacional, 1994-2004
(a pesos de 2004)

Deciles de Hogares ^a	1994		1996		1998		2000		2002		2004	
	Hogares	Ingreso (millones de pesos)	Hogares	Ingreso (millones de pesos)	Hogares	Ingreso (millones de pesos)	Hogares	Ingreso (millones de pesos)	Hogares	Ingreso (millones de pesos)	Hogares	Ingreso (millones de pesos)
Total	19,440,278	482,047.8	20,467,038	371,752.4	22,163,568	430,752.5	23,484,752	527,070.8	24,650,169	540,696.5	25,845,081	588,351.1
I	1,944,028	4,880.5	2,046,704	4,605.5	2,216,357	3,980.5	2,348,475	5,869.6	2,465,017	6,397.7	2,584,508	6,638.3
II	1,944,028	10,933.0	2,046,704	9,515.6	2,216,357	9,548.4	2,348,475	12,673.0	2,465,017	13,562.4	2,584,508	15,031.9
III	1,944,028	15,762.5	2,046,704	13,234.0	2,216,357	13,977.6	2,348,475	17,537.3	2,465,017	19,613.0	2,584,508	21,629.6
IV	1,944,028	20,537.1	2,046,704	17,085.0	2,216,357	18,653.2	2,348,475	22,769.3	2,465,017	25,222.9	2,584,508	28,039.0
V	1,944,028	25,787.0	2,046,704	21,055.4	2,216,357	23,552.5	2,348,475	28,833.8	2,465,017	31,749.7	2,584,508	34,589.2
VI	1,944,028	32,165.6	2,046,704	25,965.0	2,216,357	29,547.4	2,348,475	36,477.5	2,465,017	39,509.7	2,584,508	42,545.4
VII	1,944,028	40,643.6	2,046,704	32,600.9	2,216,357	37,746.5	2,348,475	45,581.9	2,465,017	49,454.4	2,584,508	53,307.4
VIII	1,944,028	53,964.4	2,046,704	42,212.7	2,216,357	49,907.6	2,348,475	59,504.0	2,465,017	63,989.1	2,584,508	69,082.8
IX	1,944,028	78,569.1	2,046,704	60,026.7	2,216,357	70,724.8	2,348,475	86,784.7	2,465,017	90,500.3	2,584,508	97,094.8
X	1,944,026	198,805.1	2,046,702	145,451.6	2,216,355	173,114.0	2,348,477	211,039.6	2,465,016	200,697.4	2,584,509	220,392.8

1_/ Corresponde al Ingreso Corriente del Tercer Trimestre de cada periodo.

a/ Los hogares a nivel nacional están ordenados en los deciles de acuerdo a su ingreso corriente trimestral. Aunque cada decil tiene el mismo número de hogares, su ordenamiento y distribución es diferente al que resulta de ordenar los hogares de acuerdo al ingreso corriente monetario trimestral o al ingreso corriente no monetario trimestral.

Fuente: Elaborado por el Centro de Estudios de las Finanzas Públicas, con información del INEGI, Encuesta Nacional de Ingresos y Gastos de los Hogares, Tercer Trimestre, 1994, 1996, 1998, 2000, 2002 y 2004.

Cuadro 7
México: Hogares y su Ingreso Corriente No Monetario Trimestral^{1/} por Deciles de Hogares, Total Nacional, 1994-2004
(a pesos de 2004)

Deciles de Hogares ^a	1994		1996		1998		2000		2002		2004	
	Hogares	Ingreso (millones de pesos)	Hogares	Ingreso (millones de pesos)	Hogares	Ingreso (millones de pesos)	Hogares	Ingreso (millones de pesos)	Hogares	Ingreso (millones de pesos)	Hogares	Ingreso (millones de pesos)
Total	19,440,278	162,197.8	20,467,038	122,105.3	22,163,568	118,244.6	23,484,752	142,409.0	24,650,169	142,187.2	25,845,081	138,010.1
I	1,944,028	527.0	2,046,704	565.6	2,216,357	398.0	2,348,475	511.9	2,465,017	556.9	2,584,508	487.6
II	1,944,028	2,823.3	2,046,704	2,348.9	2,216,357	1,993.7	2,348,475	2,194.4	2,465,017	2,543.1	2,584,508	2,321.2
III	1,944,028	4,620.4	2,046,704	3,604.3	2,216,357	3,293.3	2,348,475	3,466.5	2,465,017	4,023.8	2,584,508	3,751.1
IV	1,944,028	6,474.1	2,046,704	4,931.4	2,216,357	4,670.8	2,348,475	4,868.4	2,465,017	5,694.7	2,584,508	5,088.9
V	1,944,028	8,512.6	2,046,704	6,519.3	2,216,357	5,963.8	2,348,475	6,666.0	2,465,017	7,448.9	2,584,508	6,950.7
VI	1,944,028	11,158.5	2,046,704	8,416.9	2,216,357	7,993.5	2,348,475	8,797.5	2,465,017	9,280.4	2,584,508	8,723.4
VII	1,944,028	14,435.3	2,046,704	10,890.8	2,216,357	10,392.4	2,348,475	11,599.1	2,465,017	12,371.3	2,584,508	11,588.3
VIII	1,944,028	19,714.8	2,046,704	14,341.2	2,216,357	13,820.3	2,348,475	15,674.1	2,465,017	16,612.7	2,584,508	15,350.4
IX	1,944,028	28,751.9	2,046,704	20,798.5	2,216,357	19,829.8	2,348,475	23,767.8	2,465,017	24,192.1	2,584,508	21,804.3
X	1,944,026	65,180.0	2,046,702	49,688.3	2,216,355	49,788.9	2,348,477	64,863.4	2,465,016	59,463.1	2,584,509	61,944.1

1_/ Corresponde al Ingreso Corriente del Tercer Trimestre de cada periodo.

a/ Los hogares a nivel nacional están ordenados en los deciles de acuerdo a su ingreso corriente trimestral. Aunque cada decil tiene el mismo número de hogares, su ordenamiento y distribución es diferente al que resulta de ordenar los hogares de acuerdo al ingreso corriente monetario trimestral o al ingreso corriente no monetario trimestral.

Fuente: Elaborado por el Centro de Estudios de las Finanzas Públicas, con información del INEGI, Encuesta Nacional de Ingresos y Gastos de los Hogares, Tercer Trimestre, 1994, 1996, 1998, 2000, 2002 y 2004.

Cuadro 8
México: Hogares y su Ingreso Corriente Total Trimestral^{1/} por Deciles de Hogares, Total Nacional, 1994-2004
(participación porcentual)

Deciles de Hogares ^a	1994		1996		1998		2000		2002		2004	
	Hogares	Ingreso Participación %	Hogares	Ingreso Participación %	Hogares	Ingreso Participación %	Hogares	Ingreso Participación %	Hogares	Ingreso Participación %	Hogares	Ingreso Participación %
Total	19,440,278	100.0	20,467,038	100.0	22,163,568	100.0	23,484,752	100.0	24,650,169	100.0	25,845,081	100.0
I	1,944,028	1.6	2,046,704	1.8	2,216,357	1.5	2,348,475	1.5	2,465,017	1.6	2,584,508	1.6
II	1,944,028	2.8	2,046,704	3.0	2,216,357	2.7	2,348,475	2.6	2,465,017	2.9	2,584,508	2.9
III	1,944,028	3.7	2,046,704	3.9	2,216,357	3.6	2,348,475	3.6	2,465,017	3.9	2,584,508	3.9
IV	1,944,028	4.6	2,046,704	4.9	2,216,357	4.7	2,348,475	4.6	2,465,017	4.9	2,584,508	4.9
V	1,944,028	5.7	2,046,704	6.0	2,216,357	5.8	2,348,475	5.7	2,465,017	6.1	2,584,508	6.0
VI	1,944,028	7.1	2,046,704	7.3	2,216,357	7.2	2,348,475	7.1	2,465,017	7.4	2,584,508	7.3
VII	1,944,028	8.7	2,046,704	9.0	2,216,357	8.9	2,348,475	8.8	2,465,017	9.2	2,584,508	9.1
VIII	1,944,028	11.3	2,046,704	11.5	2,216,357	11.5	2,348,475	11.2	2,465,017	11.9	2,584,508	11.6
IX	1,944,028	16.1	2,046,704	16.0	2,216,357	16.0	2,348,475	16.1	2,465,017	16.4	2,584,508	16.2
X	1,944,026	38.4	2,046,702	36.6	2,216,355	38.1	2,348,477	38.7	2,465,016	35.6	2,584,509	36.6

1_/ Corresponde al Ingreso Corriente del Tercer Trimestre de cada periodo.

a/ Los hogares a nivel nacional están ordenados en los deciles de acuerdo a su ingreso corriente trimestral. Aunque cada decil tiene el mismo número de hogares, su ordenamiento y distribución es diferente al que resulta de ordenar los hogares de acuerdo al ingreso corriente monetario trimestral o al ingreso corriente no monetario trimestral.

Fuente: Elaborado por el Centro de Estudios de las Finanzas Públicas, con información del INEGI, Encuesta Nacional de Ingresos y Gastos de los Hogares, Tercer Trimestre, 1994, 1996, 1998, 2000, 2002 y 2004.

Cuadro 9
México: Hogares y su Ingreso Corriente Monetario Trimestral^{1/} por Deciles de Hogares, Total Nacional, 1994-2004
 (participación porcentual)

Deciles de Hogares ^{a/}	1994		1996		1998		2000		2002		2004	
	Hogares	Ingreso Participación %	Hogares	Ingreso Participación %	Hogares	Ingreso Participación %	Hogares	Ingreso Participación %	Hogares	Ingreso Participación %	Hogares	Ingreso Participación %
Total	19,440,278	100.0	20,467,038	100.0	22,163,568	100.0	23,484,752	100.0	24,650,169	100.0	25,845,081	100.0
I	1,944,028	1.0	2,046,704	1.2	2,216,357	0.9	2,348,475	1.1	2,465,017	1.2	2,584,508	1.1
II	1,944,028	2.3	2,046,704	2.6	2,216,357	2.2	2,348,475	2.4	2,465,017	2.5	2,584,508	2.6
III	1,944,028	3.3	2,046,704	3.6	2,216,357	3.2	2,348,475	3.3	2,465,017	3.6	2,584,508	3.7
IV	1,944,028	4.3	2,046,704	4.6	2,216,357	4.3	2,348,475	4.3	2,465,017	4.7	2,584,508	4.8
V	1,944,028	5.3	2,046,704	5.7	2,216,357	5.5	2,348,475	5.5	2,465,017	5.9	2,584,508	5.9
VI	1,944,028	6.7	2,046,704	7.0	2,216,357	6.9	2,348,475	6.9	2,465,017	7.3	2,584,508	7.2
VII	1,944,028	8.4	2,046,704	8.8	2,216,357	8.8	2,348,475	8.6	2,465,017	9.1	2,584,508	9.1
VIII	1,944,028	11.2	2,046,704	11.4	2,216,357	11.6	2,348,475	11.3	2,465,017	11.8	2,584,508	11.7
IX	1,944,028	16.3	2,046,704	16.1	2,216,357	16.4	2,348,475	16.5	2,465,017	16.7	2,584,508	16.5
X	1,944,026	41.2	2,046,702	39.1	2,216,355	40.2	2,348,477	40.0	2,465,016	37.1	2,584,509	37.5

1_/ Corresponde al Ingreso Corriente del Tercer Trimestre de cada periodo.

a/ Los hogares a nivel nacional están ordenados en los deciles de acuerdo a su ingreso corriente trimestral. Aunque cada decil tiene el mismo número de hogares, su ordenamiento y distribución es diferente al que resulta de ordenar los hogares de acuerdo al ingreso corriente monetario trimestral o al ingreso corriente no monetario trimestral.

Fuente: Elaborado por el Centro de Estudios de las Finanzas Públicas, con información del INEGI, Encuesta Nacional de Ingresos y Gastos de los Hogares, Tercer Trimestre, 1994, 1996, 1998, 2000, 2002 y 2004.

Cuadro 10
México: Hogares y su Ingreso Corriente No Monetario Trimestral^{1/} por Deciles de Hogares, Total Nacional, 1994-2004
 (participación porcentual)

Deciles de Hogares ^{a/}	1994		1996		1998		2000		2002		2004	
	Hogares	Ingreso Participación %	Hogares	Ingreso Participación %	Hogares	Ingreso Participación %	Hogares	Ingreso Participación %	Hogares	Ingreso Participación %	Hogares	Ingreso Participación %
Total	19,440,278	100.0	20,467,038	100.0	22,163,568	100.0	23,484,752	100.0	24,650,169	100.0	25,845,081	100.0
I	1,944,028	0.3	2,046,704	0.5	2,216,357	0.3	2,348,475	0.4	2,465,017	0.4	2,584,508	0.4
II	1,944,028	1.7	2,046,704	1.9	2,216,357	1.7	2,348,475	1.5	2,465,017	1.8	2,584,508	1.7
III	1,944,028	2.8	2,046,704	3.0	2,216,357	2.8	2,348,475	2.4	2,465,017	2.8	2,584,508	2.7
IV	1,944,028	4.0	2,046,704	4.0	2,216,357	4.0	2,348,475	3.4	2,465,017	4.0	2,584,508	3.7
V	1,944,028	5.2	2,046,704	5.3	2,216,357	5.0	2,348,475	4.7	2,465,017	5.2	2,584,508	5.0
VI	1,944,028	6.9	2,046,704	6.9	2,216,357	6.8	2,348,475	6.2	2,465,017	6.5	2,584,508	6.3
VII	1,944,028	8.9	2,046,704	8.9	2,216,357	8.8	2,348,475	8.1	2,465,017	8.7	2,584,508	8.4
VIII	1,944,028	12.2	2,046,704	11.7	2,216,357	11.8	2,348,475	11.0	2,465,017	11.7	2,584,508	11.1
IX	1,944,028	17.7	2,046,704	17.0	2,216,357	16.8	2,348,475	16.7	2,465,017	17.0	2,584,508	15.8
X	1,944,026	40.2	2,046,702	40.7	2,216,355	42.1	2,348,477	45.5	2,465,016	41.8	2,584,509	44.9

1_/ Corresponde al Ingreso Corriente del Tercer Trimestre de cada periodo.

a/ Los hogares a nivel nacional están ordenados en los deciles de acuerdo a su ingreso corriente trimestral. Aunque cada decil tiene el mismo número de hogares, su ordenamiento y distribución es diferente al que resulta de ordenar los hogares de acuerdo al ingreso corriente monetario trimestral o al ingreso corriente no monetario trimestral.

Fuente: Elaborado por el Centro de Estudios de las Finanzas Públicas, con información del INEGI, Encuesta Nacional de Ingresos y Gastos de los Hogares, Tercer Trimestre, 1994, 1996, 1998, 2000, 2002 y 2004.

Cuadro 11
México: Hogares y su Ingreso Corriente Total Trimestral^{1/} por Deciles de Hogares, Total Nacional, 1996-2004
(variación porcentual)

Deciles de Hogares ^{a/}	1996		1998		2000		2002		2004		Tasa de crecimiento promedio anual	
	Hogares	Ingreso	Hogares	Ingreso	Hogares	Ingreso	Hogares	Ingreso	Hogares	Ingreso	Hogares 04/94	Ingreso 04/94
Total	5.3	-23.3	8.3	11.2	6.0	21.9	5.0	2.00	4.8	6.4	2.9	1.2
I	5.3	-14.0	8.3	-6.8	6.0	23.5	5.0	9.9	4.8	3.0	2.9	1.2
II	5.3	-16.6	8.3	-1.4	6.0	21.0	5.0	12.3	4.8	5.6	2.9	1.7
III	5.3	-17.6	8.3	2.4	6.0	20.8	5.0	10.4	4.8	6.7	2.9	1.9
IV	5.3	-19.0	8.3	6.2	6.0	19.6	5.0	9.2	4.8	6.2	2.9	1.8
V	5.3	-19.4	8.3	8.3	6.0	19.5	5.0	9.5	4.8	3.8	2.9	1.7
VI	5.3	-20.4	8.3	9.4	6.0	19.8	5.0	7.0	4.8	4.4	2.9	1.5
VII	5.3	-21.4	8.3	10.8	6.0	20.8	5.0	6.7	4.8	4.5	2.9	1.6
VIII	5.3	-22.4	8.3	11.2	6.0	19.3	5.0	7.6	4.8	4.2	2.9	1.5
IX	5.3	-23.7	8.3	10.7	6.0	22.8	5.0	4.2	4.8	4.7	2.9	1.2
X	5.3	-27.0	8.3	15.8	6.0	23.8	5.0	-6.3	4.8	9.4	2.9	0.7

1_/ Corresponde al Ingreso Corriente del Tercer Trimestre de cada periodo.

a/ Los hogares a nivel nacional están ordenados en los deciles de acuerdo a su ingreso corriente trimestral. Aunque cada decil tiene el mismo número de hogares, su ordenamiento y distribución es diferente al que resulta de ordenar los hogares de acuerdo al ingreso corriente monetario trimestral o al ingreso corriente no monetario trimestral.

Fuente: Elaborado por el Centro de Estudios de las Finanzas Públicas, con información del INEGI, Encuesta Nacional de Ingresos y Gastos de los Hogares, Tercer Trimestre, 1996, 1998, 2000, 2002 y 2004.

Cuadro 12
México: Hogares y su Ingreso Corriente Monetario Trimestral^{1/} por Deciles de Hogares, Total Nacional, 1996-2004
(variación porcentual)

Deciles de Hogares ^{a/}	1996		1998		2000		2002		2004		Tasa de crecimiento promedio anual	
	Hogares	Ingreso	Hogares	Ingreso	Hogares	Ingreso	Hogares	Ingreso	Hogares	Ingreso	Hogares 04/94	Ingreso 04/94
Total	5.3	-22.9	8.3	15.9	6.0	22.4	5.0	2.6	4.8	8.8	2.9	2.0
I	5.3	-5.6	8.3	-13.6	6.0	47.5	5.0	9.0	4.8	3.8	2.9	3.1
II	5.3	-13.0	8.3	0.3	6.0	32.7	5.0	7.0	4.8	10.8	2.9	3.2
III	5.3	-16.0	8.3	5.6	6.0	25.5	5.0	11.8	4.8	10.3	2.9	3.2
IV	5.3	-16.8	8.3	9.2	6.0	22.1	5.0	10.8	4.8	11.2	2.9	3.2
V	5.3	-18.3	8.3	11.9	6.0	22.4	5.0	10.1	4.8	8.9	2.9	3.0
VI	5.3	-19.3	8.3	13.8	6.0	23.5	5.0	8.3	4.8	7.7	2.9	2.8
VII	5.3	-19.8	8.3	15.8	6.0	20.8	5.0	8.5	4.8	7.8	2.9	2.7
VIII	5.3	-21.8	8.3	18.2	6.0	19.2	5.0	7.5	4.8	8.0	2.9	2.5
IX	5.3	-23.6	8.3	17.8	6.0	22.7	5.0	4.3	4.8	7.3	2.9	2.1
X	5.3	-26.8	8.3	19.0	6.0	21.9	5.0	-4.9	4.8	9.8	2.9	1.0

1_/ Corresponde al Ingreso Corriente del Tercer Trimestre de cada periodo.

a/ Los hogares a nivel nacional están ordenados en los deciles de acuerdo a su ingreso corriente trimestral. Aunque cada decil tiene el mismo número de hogares, su ordenamiento y distribución es diferente al que resulta de ordenar los hogares de acuerdo al ingreso corriente monetario trimestral o al ingreso corriente no monetario trimestral.

Fuente: Elaborado por el Centro de Estudios de las Finanzas Públicas, con información del INEGI, Encuesta Nacional de Ingresos y Gastos de los Hogares, Tercer Trimestre, 1996, 1998, 2000, 2002 y 2004.

Cuadro 13
México: Hogares y su Ingreso Corriente No Monetario Trimestral^{1/} por Deciles de Hogares, Total Nacional, 1996-2004
 (variación porcentual)

Deciles de Hogares ^a	1996		1998		2000		2002		2004		Tasa de crecimiento promedio anual	
	Hogares	Ingreso	Hogares	Ingreso	Hogares	Ingreso	Hogares	Ingreso	Hogares	Ingreso	Hogares 04/94	Ingreso 04/94
Total	5.3	-24.7	8.3	-3.2	6.0	20.4	5.0	-0.2	4.8	-2.9	2.9	-1.6
I	5.3	7.3	8.3	-29.6	6.0	28.6	5.0	8.8	4.8	-12.4	2.9	-0.8
II	5.3	-16.8	8.3	-15.1	6.0	10.1	5.0	15.9	4.8	-8.7	2.9	-1.9
III	5.3	-22.0	8.3	-8.6	6.0	5.3	5.0	16.1	4.8	-6.8	2.9	-2.1
IV	5.3	-23.8	8.3	-5.3	6.0	4.2	5.0	17.0	4.8	-10.6	2.9	-2.4
V	5.3	-23.4	8.3	-8.5	6.0	11.8	5.0	11.7	4.8	-6.7	2.9	-2.0
VI	5.3	-24.6	8.3	-5.0	6.0	10.1	5.0	5.5	4.8	-6.0	2.9	-2.4
VII	5.3	-24.6	8.3	-4.6	6.0	11.6	5.0	6.7	4.8	-6.3	2.9	-2.2
VIII	5.3	-27.3	8.3	-2.9	6.0	12.6	5.0	6.0	4.8	-7.6	2.9	-2.5
IX	5.3	-27.7	8.3	-4.7	6.0	19.9	5.0	1.8	4.8	-9.9	2.9	-2.7
X	5.3	-23.8	8.3	0.2	6.0	30.3	5.0	-8.3	4.8	4.2	2.9	-0.5

1_/ Corresponde al Ingreso Corriente del Tercer Trimestre de cada periodo.

a/ Los hogares a nivel nacional están ordenados en los deciles de acuerdo a su ingreso corriente trimestral. Aunque cada decil tiene el mismo número de hogares, su ordenamiento y distribución es diferente al que resulta de ordenar los hogares de acuerdo al ingreso corriente monetario trimestral o al ingreso corriente no monetario trimestral.

Fuente: Elaborado por el Centro de Estudios de las Finanzas Públicas, con información del INEGI, Encuesta Nacional de Ingresos y Gastos de los Hogares, Tercer Trimestre, 1996, 1998, 2000, 2002 y 2004.

Cuadro 14
México: Ingreso Total Per Cápita por Hogar por Deciles, Trimestral^{1/}, Total Nacional, 1994-2004
 (a pesos de 2004)

Deciles de Hogares ^a	1994		1996		1998		2000		2002		2004		Tasa de crecimiento	Tasa de crecimiento	Tasa de crecimiento
	Hogares	Ingreso (pesos)	Hogares	Ingreso (pesos)	Hogares	Ingreso (pesos)	Hogares	Ingreso (pesos)	Hogares	Ingreso (pesos)	Hogares	Ingreso (pesos)	94-04	04/94	04/02
Total	19,440,278	33,139.7	20,467,038	24,129.4	22,163,568	24,770.3	23,484,752	28,507.0	24,650,169	27,703.0	25,845,081	28,104.4	-15.2	-1.6	1.4
I	1,944,028	5,275.4	2,046,704	4,309.9	2,216,357	3,710.0	2,348,475	4,324.3	2,465,017	4,529.7	2,584,508	4,450.2	-15.6	-1.7	-1.8
II	1,944,028	9,147.7	2,046,704	7,244.5	2,216,357	6,595.5	2,348,475	7,529.2	2,465,017	8,053.8	2,584,508	8,111.6	-11.3	-1.2	0.7
III	1,944,028	12,156.0	2,046,704	9,515.1	2,216,357	9,001.2	2,348,475	10,265.5	2,465,017	10,797.2	2,584,508	10,990.7	-9.6	-1.0	1.8
IV	1,944,028	15,360.3	2,046,704	11,821.6	2,216,357	11,598.9	2,348,475	13,092.5	2,465,017	13,620.0	2,584,508	13,801.6	-10.1	-1.1	1.3
V	1,944,028	18,814.5	2,046,704	14,402.8	2,216,357	14,408.5	2,348,475	16,243.5	2,465,017	16,943.2	2,584,508	16,779.6	-10.8	-1.1	-1.0
VI	1,944,028	23,385.4	2,046,704	17,671.7	2,216,357	17,857.8	2,348,475	20,188.7	2,465,017	20,586.1	2,584,508	20,500.2	-12.3	-1.3	-0.4
VII	1,944,028	28,961.1	2,046,704	21,614.8	2,216,357	22,112.7	2,348,475	25,201.0	2,465,017	25,624.7	2,584,508	25,543.3	-11.8	-1.2	-0.3
VIII	1,944,028	37,587.0	2,046,704	27,721.8	2,216,357	28,468.0	2,348,475	32,047.8	2,465,017	32,861.2	2,584,508	32,657.6	-13.1	-1.4	-0.6
IX	1,944,028	53,381.9	2,046,704	38,686.9	2,216,357	39,553.1	2,348,475	45,855.7	2,465,017	45,502.2	2,584,508	45,422.7	-14.9	-1.6	-0.2
X	1,944,028	127,328.2	2,046,702	88,305.0	2,216,355	94,398.8	2,348,477	110,321.6	2,465,016	98,512.0	2,584,509	102,786.7	-19.3	-2.1	4.3

1_/ Corresponde al Ingreso Corriente del Tercer Trimestre de cada periodo.

a/ Los hogares a nivel nacional están ordenados en los deciles de acuerdo a su ingreso corriente trimestral. Aunque cada decil tiene el mismo número de hogares, su ordenamiento y distribución es diferente al que resulta de ordenar los hogares de acuerdo al ingreso corriente monetario trimestral o al ingreso corriente no monetario trimestral.

Fuente: Elaborado por el Centro de Estudios de las Finanzas Públicas, con información del INEGI, Encuesta Nacional de Ingresos y Gastos de los Hogares, Tercer Trimestre, 1994, 1996, 1998, 2000, 2002 y 2004.

Cuadro 15
México: Ingreso Monetario Per Cápita por Hogar por Deciles, Trimestral^{1/}, Total Nacional, 1994-2004
(a pesos de 2004)

Deciles de Hogares ^{a/}	1994		1996		1998		2000		2002		2004		Tasa de crecimiento 94-04	Tasa de crecimiento promedio anual 04/94	Tasa de crecimiento 04/02
	Hogares	Ingreso (pesos)	Hogares	Ingreso (pesos)	Hogares	Ingreso (pesos)	Hogares	Ingreso (pesos)	Hogares	Ingreso (pesos)	Hogares	Ingreso (pesos)			
Total	19,440,278	24,796.3	20,467,038	18,163.5	22,163,568	19,435.2	23,484,752	22,443.1	24,650,169	21,934.8	25,845,081	22,764.5	-8.2	-0.9	3.8
I	1,944,028	2,510.5	2,046,704	2,250.2	2,216,357	1,796.0	2,348,475	2,499.3	2,465,017	2,595.4	2,584,508	2,568.5	2.3	0.2	-1.0
II	1,944,028	5,623.9	2,046,704	4,649.2	2,216,357	4,308.2	2,348,475	5,396.3	2,465,017	5,502.0	2,584,508	5,816.1	3.4	0.3	5.7
III	1,944,028	8,108.2	2,046,704	6,466.0	2,216,357	6,306.6	2,348,475	7,467.5	2,465,017	7,956.5	2,584,508	8,368.9	3.2	0.3	5.2
IV	1,944,028	10,564.2	2,046,704	8,347.5	2,216,357	8,416.2	2,348,475	9,695.4	2,465,017	10,232.3	2,584,508	10,848.9	2.7	0.3	6.0
V	1,944,028	13,264.7	2,046,704	10,287.5	2,216,357	10,626.7	2,348,475	12,277.6	2,465,017	12,880.1	2,584,508	13,383.3	0.9	0.1	3.9
VI	1,944,028	16,545.9	2,046,704	12,686.3	2,216,357	13,331.5	2,348,475	15,532.4	2,465,017	16,028.2	2,584,508	16,461.7	-0.5	-0.1	2.7
VII	1,944,028	20,906.9	2,046,704	15,928.5	2,216,357	17,030.9	2,348,475	19,409.2	2,465,017	20,062.5	2,584,508	20,625.7	-1.3	-0.1	2.8
VIII	1,944,028	27,759.1	2,046,704	20,624.7	2,216,357	22,517.8	2,348,475	25,337.3	2,465,017	25,958.9	2,584,508	26,729.6	-3.7	-0.4	3.0
IX	1,944,028	40,415.6	2,046,704	29,328.5	2,216,357	31,910.4	2,348,475	36,953.6	2,465,017	36,713.9	2,584,508	37,568.0	-7.0	-0.7	2.3
X	1,944,026	102,264.6	2,046,702	71,066.3	2,216,355	78,107.5	2,348,477	89,862.3	2,465,016	81,418.3	2,584,509	85,274.6	-16.6	-1.8	4.7

1_/ Corresponde al Ingreso Corriente del Tercer Trimestre de cada periodo.

a/ Los hogares a nivel nacional están ordenados en los deciles de acuerdo a su ingreso corriente trimestral. Aunque cada decil tiene el mismo número de hogares, su ordenamiento y distribución es diferente al que resulta de ordenar los hogares de acuerdo al ingreso corriente monetario trimestral o al ingreso corriente no monetario trimestral.

Fuente: Elaborado por el Centro de Estudios de las Finanzas Públicas, con información del INEGI, Encuesta Nacional de Ingresos y Gastos de los Hogares, Tercer Trimestre, 1994, 1996, 1998, 2000, 2002 y 2004.

Cuadro 16
México: Ingreso No Monetario Per Cápita por Hogar por Deciles, Trimestral^{1/}, Total Nacional, 1994-2004
(a pesos de 2004)

Deciles de Hogares ^{a/}	1994		1996		1998		2000		2002		2004		Tasa de crecimiento 94-04	Tasa de crecimiento promedio anual 04/94	Tasa de crecimiento 04/02
	Hogares	Ingreso (pesos)	Hogares	Ingreso (pesos)	Hogares	Ingreso (pesos)	Hogares	Ingreso (pesos)	Hogares	Ingreso (pesos)	Hogares	Ingreso (pesos)			
Total	19,440,278	8,343.4	20,467,038	5,965.9	22,163,568	5,335.1	23,484,752	6,063.9	24,650,169	5,768.2	25,845,081	5,339.9	-36.0	-4.4	-7.4
I	1,944,028	271.1	2,046,704	276.4	2,216,357	179.6	2,348,475	218.0	2,465,017	225.9	2,584,508	188.7	-30.4	-3.6	-16.5
II	1,944,028	1,452.3	2,046,704	1,147.6	2,216,357	899.6	2,348,475	934.4	2,465,017	1,031.7	2,584,508	898.1	-38.2	-4.7	-12.9
III	1,944,028	2,376.7	2,046,704	1,761.0	2,216,357	1,485.9	2,348,475	1,476.0	2,465,017	1,632.4	2,584,508	1,451.4	-38.9	-4.8	-11.1
IV	1,944,028	3,330.2	2,046,704	2,409.5	2,216,357	2,107.4	2,348,475	2,073.0	2,465,017	2,310.2	2,584,508	1,969.0	-40.9	-5.1	-14.8
V	1,944,028	4,378.8	2,046,704	3,185.3	2,216,357	2,690.8	2,348,475	2,838.4	2,465,017	3,021.9	2,584,508	2,689.4	-38.6	-4.8	-11.0
VI	1,944,028	5,739.9	2,046,704	4,112.4	2,216,357	3,606.6	2,348,475	3,746.0	2,465,017	3,764.9	2,584,508	3,375.3	-41.2	-5.2	-10.3
VII	1,944,028	7,425.4	2,046,704	5,321.1	2,216,357	4,689.0	2,348,475	4,939.0	2,465,017	5,018.8	2,584,508	4,483.7	-39.6	-4.9	-10.7
VIII	1,944,028	10,141.2	2,046,704	7,007.0	2,216,357	6,280.7	2,348,475	6,674.2	2,465,017	6,739.4	2,584,508	5,939.4	-41.4	-5.2	-11.9
IX	1,944,028	14,789.9	2,046,704	10,161.9	2,216,357	8,947.0	2,348,475	10,120.5	2,465,017	9,814.2	2,584,508	8,436.5	-43.0	-5.5	-14.0
X	1,944,026	33,528.4	2,046,702	24,277.3	2,216,355	22,464.3	2,348,477	27,619.4	2,465,016	24,122.8	2,584,509	23,967.5	-28.5	-3.3	-0.6

1_/ Corresponde al Ingreso Corriente del Tercer Trimestre de cada periodo.

a/ Los hogares a nivel nacional están ordenados en los deciles de acuerdo a su ingreso corriente trimestral. Aunque cada decil tiene el mismo número de hogares, su ordenamiento y distribución es diferente al que resulta de ordenar los hogares de acuerdo al ingreso corriente monetario trimestral o al ingreso corriente no monetario trimestral.

Fuente: Elaborado por el Centro de Estudios de las Finanzas Públicas, con información del INEGI, Encuesta Nacional de Ingresos y Gastos de los Hogares, Tercer Trimestre, 1994, 1996, 1998, 2000, 2002 y 2004.

Cuadro 17
México: Distribución del Ingreso Corriente Total Trimestral^{1/} a Nivel Nacional por Deciles de Hogares y Coeficiente de Gini, 1994-2004

Deciles de Hogares ^a	1994		1996		1998		2000		2002		2004	
	Porcentaje	Porcentaje acumulado	Porcentaje	Porcentaje acumulado	Porcentaje	Porcentaje acumulado	Porcentaje	Porcentaje acumulado	Porcentaje	Porcentaje acumulado	Porcentaje	Porcentaje acumulado
Total	100.00		100.00		100.00		100.00		100.00		100.00	
I	1.59	1.59	1.79	1.79	1.50	1.50	1.52	1.52	1.64	1.64	1.60	1.60
II	2.76	4.35	3.00	4.79	2.66	4.16	2.64	4.16	2.91	4.54	2.90	4.50
III	3.67	8.02	3.94	8.73	3.63	7.79	3.60	7.76	3.90	8.44	3.90	8.40
IV	4.64	12.66	4.90	13.63	4.68	12.47	4.59	12.35	4.92	13.36	4.90	13.30
V	5.67	18.33	5.97	19.60	5.82	18.29	5.70	18.05	6.12	19.47	6.00	19.30
VI	7.06	25.39	7.32	26.92	7.21	25.50	7.08	25.13	7.43	26.91	7.30	26.60
VII	8.74	34.13	8.96	35.88	8.93	34.43	8.84	33.97	9.25	36.15	9.10	35.70
VIII	11.34	45.47	11.49	47.37	11.49	45.92	11.24	45.21	11.86	48.02	11.60	47.30
IX	16.11	61.58	16.03	63.40	15.97	61.89	16.09	61.30	16.42	64.44	16.20	63.50
X	38.42	100.00	36.60	100.00	38.11	100.00	38.70	100.00	35.56	100.00	36.50	100.00
Coeficiente de Gini ^b	0.4770		0.4558		0.4761		0.4811		0.4541		0.4600	

1_/ Corresponde al Ingreso Corriente del Tercer Trimestre de cada periodo.

a/ Los hogares a nivel nacional están ordenados en los deciles de acuerdo a su ingreso corriente total trimestral. b/ El Coeficiente de Gini es una medida de la concentración del ingreso: toma valores entre cero y uno cuando el valor se acerca a uno indica que hay mayor concentración del ingreso, en cambio cuando se acerca a cero la concentración del ingreso es menor.

Fuente: Elaborado por el Centro de Estudios de las Finanzas Públicas, con información del INEGI, Encuesta Nacional de Ingresos y Gastos de los Hogares, Tercer Trimestre, 1994, 1996, 1998, 2000, 2002 y 2004.

Cuadro 18
México: Distribución del Ingreso Corriente Monetario Trimestral^{1/} a Nivel Nacional por Deciles de Hogares y Coeficiente de Gini, 1994-2004

Deciles de Hogares ^a	1994		1996		1998		2000		2002		2004	
	Porcentaje	Porcentaje acumulado	Porcentaje	Porcentaje acumulado	Porcentaje	Porcentaje acumulado	Porcentaje	Porcentaje acumulado	Porcentaje	Porcentaje acumulado	Porcentaje	Porcentaje acumulado
Total	100.00		100.00		100.00		100.00		100.00		100.00	
I	1.01	1.01	1.24	1.24	0.92	0.92	1.11	1.11	1.18	1.18	1.10	1.10
II	2.27	3.28	2.56	3.80	2.22	3.14	2.40	3.51	2.51	3.69	2.60	3.70
III	3.27	6.55	3.56	7.36	3.24	6.38	3.33	6.84	3.63	7.32	3.70	7.40
IV	4.26	10.81	4.60	11.96	4.33	10.71	4.32	11.16	4.67	11.98	4.80	12.20
V	5.35	16.16	5.66	17.62	5.47	16.18	5.47	16.63	5.87	17.86	5.90	18.10
VI	6.67	22.83	6.98	24.60	6.86	23.04	6.92	23.55	7.31	25.17	7.20	25.30
VII	8.43	31.26	8.77	33.37	8.76	31.80	8.65	32.20	9.15	34.31	9.10	34.40
VIII	11.20	42.46	11.36	44.73	11.59	43.39	11.29	43.49	11.83	46.15	11.70	46.10
IX	16.30	58.76	16.15	60.88	16.42	59.81	16.47	59.96	16.74	62.88	16.50	62.60
X	41.24	100.00	39.12	100.00	40.19	100.00	40.04	100.00	37.12	100.00	37.40	100.00
Coeficiente de Gini ^b	0.5137		0.4889		0.5092		0.503		0.4789		0.4790	

1_/ Corresponde al Ingreso Corriente del Tercer Trimestre de cada periodo.

a/ Los hogares a nivel nacional están ordenados en los deciles de acuerdo a su ingreso corriente total trimestral. b/ El Coeficiente de Gini es una medida de la concentración del ingreso: toma valores entre cero y uno cuando el valor se acerca a uno indica que hay mayor concentración del ingreso, en cambio cuando se acerca a cero la concentración del ingreso es menor.

Fuente: Elaborado por el Centro de Estudios de las Finanzas Públicas, con información del INEGI, Encuesta Nacional de Ingresos y Gastos de los Hogares, Tercer Trimestre, 1994, 1996, 1998, 2000, 2002 y 2004.

Cuadro 19
México: Distribución del Ingreso Corriente No Monetario Trimestral^{1/} a Nivel Nacional por Deciles de Hogares y Coeficiente de Gini, 1994-2004

Deciles de Hogares ^a	1994		1996		1998		2000		2002		2004	
	Porcentaje	Porcentaje acumulado	Porcentaje	Porcentaje acumulado	Porcentaje	Porcentaje acumulado	Porcentaje	Porcentaje acumulado	Porcentaje	Porcentaje acumulado	Porcentaje	Porcentaje acumulado
Total	100.00		100.00		100.00		100.00		100.00		100.00	
I	0.32	0.32	0.46	0.46	0.34	0.34	0.36	0.36	0.39	0.39	0.40	0.40
II	1.75	2.07	1.92	2.38	1.69	2.03	1.54	1.90	1.79	2.18	1.70	2.10
III	2.84	4.91	2.95	5.33	2.78	4.81	2.43	4.33	2.83	5.01	2.70	4.80
IV	4.00	8.91	4.04	9.37	3.95	8.76	3.42	7.75	4.01	9.02	3.70	8.50
V	5.24	14.15	5.34	14.71	5.04	13.80	4.68	12.43	5.24	14.25	5.00	13.50
VI	6.88	21.03	6.89	21.60	6.76	20.56	6.18	18.61	6.53	20.78	6.30	19.80
VII	8.90	29.93	8.92	30.52	8.79	29.35	8.14	26.75	8.70	29.48	8.40	28.20
VIII	12.16	42.09	11.74	42.26	11.77	41.12	11.01	37.76	11.68	41.17	11.10	39.30
IX	17.72	59.81	17.04	59.30	16.77	57.89	16.69	54.45	17.01	58.18	15.80	55.10
X	40.19	100.00	40.70	100.00	42.11	100.00	45.55	100.00	41.82	100.00	44.90	100.00
Coeficiente de Gini ^b	0.5335		0.5280		0.5427		0.5713		0.5391		0.5570	

1_/ Corresponde al Ingreso Corriente del Tercer Trimestre de cada periodo.

a/ Los hogares a nivel nacional están ordenados en los deciles de acuerdo a su ingreso corriente total trimestral. b/ El Coeficiente de Gini es una medida de la concentración del ingreso: toma valores entre cero y uno cuando el valor se acerca a uno indica que hay mayor concentración del ingreso, en cambio cuando se acerca a cero la concentración del ingreso es menor.

Fuente: Elaborado por el Centro de Estudios de las Finanzas Públicas, con información del INEGI, Encuesta Nacional de Ingresos y Gastos de los Hogares, Tercer Trimestre, 1994, 1996, 1998, 2000, 2002 y 2004.

Cuadro 20
México: Hogares y su Ingreso Corriente Total Trimestral^{1/} por Deciles de Hogares Según Tamaño de la Localidad, 1994-2004
(De 2500 y más habitantes, pesos corrientes)

Deciles de Hogares ^a	1994		1996		1998		2000		2002		2004	
	Hogares	Ingreso (millones de pesos)	Hogares	Ingreso (millones de pesos)	Hogares	Ingreso (millones de pesos)	Hogares	Ingreso (millones de pesos)	Hogares	Ingreso (millones de pesos)	Hogares	Ingreso (millones de pesos)
Total	14,721,762	144,840.0	15,537,825	197,904.5	16,697,403	311,576.8	18,101,759	492,287.4	18,829,954	544,342.4	19,921,014	637,616.6
I	658,480	899.4	787,591	1,606.1	596,859	1,500.6	738,645	2,837.6	769,181	3,394.4	1,046,918	5,004.2
II	1,006,939	2,356.9	1,163,700	3,893.4	1,177,856	5,026.3	1,274,789	7,967.6	1,311,012	9,759.4	1,491,900	12,154.5
III	1,253,350	3,863.9	1,332,260	5,811.3	1,370,291	7,945.5	1,588,499	13,388.0	1,665,085	16,514.9	1,829,384	20,104.1
IV	1,449,867	5,641.7	1,461,303	7,932.5	1,650,750	12,293.8	1,746,082	18,714.6	1,917,452	23,879.4	1,949,497	26,989.8
V	1,568,314	7,461.5	1,590,262	10,511.8	1,835,393	16,970.3	1,927,034	25,636.7	1,976,617	30,659.6	2,131,159	35,803.6
VI	1,589,490	9,381.1	1,724,399	13,960.6	1,873,591	21,435.9	2,031,475	33,574.2	2,093,941	39,410.7	2,120,456	43,445.4
VII	1,730,751	12,680.7	1,799,423	17,848.8	1,984,210	28,132.5	2,134,389	43,978.4	2,200,660	51,607.3	2,235,475	57,177.8
VIII	1,744,076	16,574.6	1,838,435	23,384.0	2,017,635	36,836.8	2,166,819	56,789.3	2,239,362	67,338.0	2,288,437	74,726.2
IX	1,822,947	24,606.9	1,913,819	33,893.1	2,050,339	51,875.6	2,219,250	83,296.3	2,323,432	96,581.5	2,365,053	107,642.6
X	1,897,548	61,373.1	1,926,633	79,063.0	2,140,479	129,559.7	2,274,777	206,104.6	2,333,212	205,197.1	2,462,735	254,568.4

1_/ Corresponde al Ingreso Corriente del Tercer Trimestre de cada periodo.

a/ Los hogares a nivel nacional están ordenados en los deciles de acuerdo a su ingreso corriente trimestral. Aunque cada decil tiene el mismo número de hogares, su ordenamiento y distribución es diferente al que resulta de ordenar los hogares de acuerdo al ingreso corriente monetario trimestral o al ingreso corriente no monetario trimestral.

Fuente: Elaborado por el Centro de Estudios de las Finanzas Públicas, con información del INEGI, Encuesta Nacional de Ingresos y Gastos de los Hogares, Tercer Trimestre, 1994, 1996, 1998, 2000, 2002 y 2004.

Cuadro 21
México: Hogares y su Ingreso Corriente Monetario Trimestral^{1/} por Deciles de Hogares Según Tamaño de la Localidad, 1994-2004
 (De 2500 y más habitantes, pesos corrientes)

Deciles de Hogares ^{a/}	1994		1996		1998		2000		2002		2004	
	Hogares	Ingreso (millones de pesos)	Hogares	Ingreso (millones de pesos)	Hogares	Ingreso (millones de pesos)	Hogares	Ingreso (millones de pesos)	Hogares	Ingreso (millones de pesos)	Hogares	Ingreso (millones de pesos)
Total	14,721,762	108,946.6	15,537,825	149,369.9	16,697,403	245,748.6	18,101,759	388,309.7	18,829,954	60,792.3	19,921,014	516,244.6
I	698,136	429.3	837,134	846.9	703,319	814.6	821,352	1,632.5	867,987	3,782.5	1,068,938	2,879.5
II	959,425	1,386.6	1,148,312	2,460.6	1,110,798	3,119.3	1,198,235	5,341.7	1,309,440	5,728.9	1,560,542	9,124.5
III	1,285,207	2,628.7	1,316,688	3,907.8	1,431,306	5,801.3	1,604,530	9,804.7	1,613,210	6,157.4	1,849,786	15,470.0
IV	1,447,941	3,869.0	1,534,982	5,873.8	1,663,443	8,991.1	1,785,029	14,176.0	1,901,970	5,259.1	1,933,579	21,024.4
V	1,627,280	5,454.8	1,595,249	7,526.8	1,774,898	12,112.2	1,934,197	19,462.9	1,994,156	5,550.8	2,064,428	27,697.9
VI	1,609,464	6,719.1	1,696,056	9,861.2	1,869,960	16,004.2	2,015,914	25,646.5	2,060,866	5,900.5	2,179,530	35,875.2
VII	1,660,632	8,769.6	1,786,079	13,052.0	1,953,240	21,361.3	2,109,159	33,474.5	2,185,909	5,186.9	2,174,323	44,906.2
VIII	1,752,283	12,299.8	1,801,583	17,065.4	2,009,056	28,976.1	2,165,921	44,910.8	2,265,393	4,742.4	2,302,670	61,516.9
IX	1,801,144	18,421.9	1,919,030	25,810.1	2,068,734	42,305.2	2,195,841	66,436.2	2,320,272	4,700.7	2,352,019	88,513.4
X	1,880,250	48,967.9	1,902,712	62,965.4	2,112,649	106,263.4	2,271,581	167,423.8	2,310,751	13,783.2	2,435,199	209,236.6

^{1/} Corresponde al Ingreso Corriente del Tercer Trimestre de cada periodo.

^{a/} Los hogares a nivel nacional están ordenados en los deciles de acuerdo a su ingreso corriente trimestral. Aunque cada decil tiene el mismo número de hogares, su ordenamiento y distribución es diferente al que resulta de ordenar los hogares de acuerdo al ingreso corriente monetario trimestral o al ingreso corriente no monetario trimestral.

Fuente: Elaborado por el Centro de Estudios de las Finanzas Públicas, con información del INEGI, Encuesta Nacional de Ingresos y Gastos de los Hogares, Tercer Trimestre, 1994, 1996, 1998, 2000, 2002 y 2004.

Cuadro 22
México: Hogares y su Ingreso Corriente No Monetario Trimestral^{1/} por Deciles de Hogares Según Tamaño de la Localidad, 1994-2004
 (De 2500 y más habitantes, pesos corrientes)

Deciles de Hogares ^{a/}	1994		1996		1998		2000		2002		2004	
	Hogares	Ingreso (millones de pesos)	Hogares	Ingreso (millones de pesos)	Hogares	Ingreso (millones de pesos)	Hogares	Ingreso (millones de pesos)	Hogares	Ingreso (millones de pesos)	Hogares	Ingreso (millones de pesos)
Total	14,721,762	35,893.4	15,537,825	48,534.6	16,697,403	65,828.2	18,101,759	103,977.7	18,829,954	111,136.9	19,921,014	121,371.9
I	1,603,142	81.2	1,546,973	133.5	1,616,007	115.5	1,671,386	195.7	1,793,549	260.1	2,025,959	295.0
II	1,019,338	375.3	1,154,471	611.3	1,094,006	625.9	1,250,958	965.8	1,268,203	1,211.3	1,342,476	1,227.2
III	1,035,706	624.2	1,223,428	993.4	1,285,694	1,223.5	1,397,516	1,692.2	1,494,296	2,226.0	1,567,924	2,264.2
IV	1,301,904	1,102.9	1,258,704	1,388.7	1,520,705	2,052.4	1,636,899	2,786.2	1,711,134	3,629.9	1,707,828	3,363.3
V	1,346,889	1,504.5	1,510,596	2,214.5	1,608,189	2,780.8	1,755,226	4,078.7	1,811,349	5,017.9	1,956,203	5,253.0
VI	1,475,051	2,153.2	1,553,998	2,936.1	1,729,686	4,001.4	1,931,365	5,913.4	1,929,208	6,630.9	2,009,565	6,771.8
VII	1,574,096	2,958.4	1,709,940	4,168.7	1,809,394	5,449.1	2,035,824	8,230.5	2,064,362	9,465.0	2,234,090	10,020.4
VIII	1,692,140	4,338.5	1,788,286	5,749.5	1,959,240	7,896.6	2,031,663	11,127.4	2,173,666	13,378.1	2,302,318	13,688.9
IX	1,792,590	6,717.5	1,862,985	8,695.5	1,977,018	11,351.9	2,145,241	17,781.6	2,286,602	20,548.2	2,359,037	19,887.9
X	1,880,906	16,037.6	1,928,444	21,643.3	2,097,464	30,331.1	2,245,681	51,206.3	2,297,585	48,769.6	2,415,614	58,600.3

^{1/} Corresponde al Ingreso Corriente del Tercer Trimestre de cada periodo.

^{a/} Los hogares a nivel nacional están ordenados en los deciles de acuerdo a su ingreso corriente trimestral. Aunque cada decil tiene el mismo número de hogares, su ordenamiento y distribución es diferente al que resulta de ordenar los hogares de acuerdo al ingreso corriente monetario trimestral o al ingreso corriente no monetario trimestral.

Fuente: Elaborado por el Centro de Estudios de las Finanzas Públicas, con información del INEGI, Encuesta Nacional de Ingresos y Gastos de los Hogares, Tercer Trimestre, 1994, 1996, 1998, 2000, 2002 y 2004.

Cuadro 23
México: Hogares y su Ingreso Corriente Total Trimestral^{1/} por Deciles de Hogares Según Tamaño de la Localidad, 1994-2004
(De 2500 y más habitantes, a pesos de 2004)

Deciles de Hogares ^a	1994		1996		1998		2000		2002		2004	
	Hogares	Ingreso (millones de pesos)	Hogares	Ingreso (millones de pesos)	Hogares	Ingreso (millones de pesos)	Hogares	Ingreso (millones de pesos)	Hogares	Ingreso (millones de pesos)	Hogares	Ingreso (millones de pesos)
Total	14,721,762	573,512.7	15,537,825	431,965.1	16,697,403	486,327.0	18,101,759	601,945.6	18,829,954	595,800.3	19,921,014	637,616.6
I	658,480	3,561.4	787,591	3,505.5	596,859	2,342.1	738,645	3,469.7	769,181	3,715.3	1,046,918	5,004.2
II	1,006,939	9,332.4	1,163,700	8,498.1	1,177,856	7,845.3	1,274,789	9,742.4	1,311,012	10,682.0	1,491,900	12,154.5
III	1,253,350	15,299.7	1,332,260	12,684.2	1,370,291	12,401.8	1,588,499	16,370.2	1,665,085	18,076.1	1,829,384	20,104.1
IV	1,449,867	22,339.0	1,461,303	17,314.2	1,650,750	19,188.9	1,746,082	22,883.4	1,917,452	26,136.8	1,949,497	26,989.8
V	1,568,314	29,544.9	1,590,262	22,944.0	1,835,393	26,488.2	1,927,034	31,347.4	1,976,617	33,558.0	2,131,159	35,803.6
VI	1,589,490	37,145.8	1,724,399	30,471.6	1,873,591	33,458.3	2,031,475	41,053.0	2,093,941	43,136.3	2,120,456	43,445.4
VII	1,730,751	50,211.0	1,799,423	38,958.5	1,984,210	43,910.9	2,134,389	53,774.7	2,200,660	56,485.8	2,235,475	57,177.8
VIII	1,744,076	65,629.2	1,838,435	51,040.2	2,017,635	57,497.0	2,166,819	69,439.3	2,239,362	73,703.6	2,288,437	74,726.2
IX	1,822,947	97,434.4	1,913,819	73,978.2	2,050,339	80,970.3	2,219,250	101,850.7	2,323,432	105,711.6	2,365,053	107,642.6
X	1,897,548	243,014.8	1,926,633	172,570.4	2,140,479	202,224.1	2,274,777	252,014.9	2,333,212	224,594.8	2,462,735	254,568.4

1_/ Corresponde al Ingreso Corriente del Tercer Trimestre de cada periodo.

a/ Los hogares a nivel nacional están ordenados en los deciles de acuerdo a su ingreso corriente trimestral. Aunque cada decil tiene el mismo número de hogares, su ordenamiento y distribución es diferente al que resulta de ordenar los hogares de acuerdo al ingreso corriente monetario trimestral o al ingreso corriente no monetario trimestral.

Fuente: Elaborado por el Centro de Estudios de las Finanzas Públicas, con información del INEGI, Encuesta Nacional de Ingresos y Gastos de los Hogares, Tercer Trimestre, 1994, 1996, 1998, 2000, 2002 y 2004.

Cuadro 24
México: Hogares y su Ingreso Corriente Monetario Trimestral^{1/} por Deciles de Hogares Según Tamaño de la Localidad, 1994-2004
(De 2500 y más habitantes, a pesos de 2004)

Deciles de Hogares ^a	1994		1996		1998		2000		2002		2004	
	Hogares	Ingreso (millones de pesos)	Hogares	Ingreso (millones de pesos)	Hogares	Ingreso (millones de pesos)	Hogares	Ingreso (millones de pesos)	Hogares	Ingreso (millones de pesos)	Hogares	Ingreso (millones de pesos)
Total	14,721,762	431,388.2	15,537,825	326,028.9	16,697,403	383,578.5	18,101,759	474,806.6	18,829,954	66,539.1	19,921,014	516,244.6
I	698,136	1,699.8	837,134	1,848.4	703,319	1,271.5	821,352	1,996.2	867,987	4,140.0	1,068,938	2,879.5
II	959,425	5,490.6	1,148,312	5,370.7	1,110,798	4,868.7	1,198,235	6,531.5	1,309,440	6,270.5	1,560,542	9,124.5
III	1,285,207	10,408.5	1,316,688	8,529.6	1,431,306	9,054.9	1,604,530	11,988.8	1,613,210	6,739.4	1,849,786	15,470.0
IV	1,447,941	15,319.9	1,534,982	12,820.7	1,663,443	14,033.8	1,785,029	17,333.8	1,901,970	5,756.3	1,933,579	21,024.4
V	1,627,280	21,598.8	1,595,249	16,428.6	1,774,898	18,905.4	1,934,197	23,798.4	1,994,156	6,075.5	2,064,428	27,697.9
VI	1,609,464	26,605.0	1,696,056	21,523.9	1,869,960	24,980.3	2,015,914	31,359.3	2,060,866	6,458.2	2,179,530	35,875.2
VII	1,660,632	34,724.3	1,786,079	28,488.6	1,953,240	33,341.9	2,109,159	40,931.1	2,185,909	5,677.2	2,174,323	44,906.2
VIII	1,752,283	48,702.7	1,801,583	37,248.7	2,009,056	45,227.6	2,165,921	54,914.8	2,265,393	5,190.7	2,302,670	61,516.9
IX	1,801,144	72,944.1	1,919,030	56,335.6	2,068,734	66,032.4	2,195,841	81,235.0	2,320,272	5,145.0	2,352,019	88,513.4
X	1,880,250	193,894.7	1,902,712	137,434.1	2,112,649	165,862.0	2,271,581	204,717.8	2,310,751	15,086.1	2,435,199	209,236.6

1_/ Corresponde al Ingreso Corriente del Tercer Trimestre de cada periodo.

a/ Los hogares a nivel nacional están ordenados en los deciles de acuerdo a su ingreso corriente trimestral. Aunque cada decil tiene el mismo número de hogares, su ordenamiento y distribución es diferente al que resulta de ordenar los hogares de acuerdo al ingreso corriente monetario trimestral o al ingreso corriente no monetario trimestral.

Fuente: Elaborado por el Centro de Estudios de las Finanzas Públicas, con información del INEGI, Encuesta Nacional de Ingresos y Gastos de los Hogares, Tercer Trimestre, 1994, 1996, 1998, 2000, 2002 y 2004.

Cuadro 25
México: Hogares y su Ingreso Corriente No Monetario Trimestral^{1/} por Deciles de Hogares Según Tamaño de la Localidad, 1994-2004
 (De 2500 y más habitantes, a pesos de 2004)

Deciles de Hogares ^{a/}	1994		1996		1998		2000		2002		2004	
	Hogares	Ingreso (millones de pesos)	Hogares	Ingreso (millones de pesos)	Hogares	Ingreso (millones de pesos)	Hogares	Ingreso (millones de pesos)	Hogares	Ingreso (millones de pesos)	Hogares	Ingreso (millones de pesos)
Total	14,721,762	142,124.5	15,537,825	105,936.1	16,697,403	102,748.5	18,101,759	127,139.0	18,829,954	121,642.9	19,921,014	121,371.9
I	1,603,142	321.5	1,546,973	291.5	1,616,007	180.3	1,671,366	239.3	1,793,549	284.7	2,025,959	295.0
II	1,019,338	1,485.9	1,154,471	1,334.3	1,094,006	976.9	1,250,958	1,180.9	1,268,203	1,325.8	1,342,476	1,227.2
III	1,035,706	2,471.5	1,223,428	2,168.3	1,285,694	1,909.7	1,397,516	2,069.1	1,494,296	2,436.4	1,567,924	2,264.2
IV	1,301,904	4,367.2	1,258,704	3,031.0	1,520,705	3,203.5	1,636,899	3,406.8	1,711,134	3,973.1	1,707,828	3,363.3
V	1,346,889	5,957.3	1,510,596	4,833.6	1,608,189	4,340.5	1,755,226	4,987.3	1,811,349	5,492.2	1,956,203	5,253.0
VI	1,475,051	8,526.0	1,553,998	6,408.6	1,729,686	6,245.6	1,931,365	7,230.6	1,929,208	7,257.7	2,009,565	6,771.8
VII	1,574,096	11,714.1	1,709,940	9,099.1	1,809,394	8,505.3	2,035,824	10,063.9	2,064,362	10,359.7	2,234,090	10,020.4
VIII	1,692,140	17,179.0	1,786,286	12,549.4	1,959,240	12,325.5	2,031,663	13,606.0	2,173,666	14,642.7	2,302,318	13,688.9
IX	1,792,590	26,598.9	1,862,985	18,979.7	1,977,018	17,718.6	2,145,241	21,742.5	2,286,602	22,490.7	2,359,037	19,887.9
X	1,860,906	63,503.0	1,928,444	47,240.7	2,097,464	47,342.6	2,245,681	62,612.6	2,297,585	53,379.9	2,415,614	58,600.3

1_/ Corresponde al Ingreso Corriente del Tercer Trimestre de cada periodo.

a/ Los hogares a nivel nacional están ordenados en los deciles de acuerdo a su ingreso corriente trimestral. Aunque cada decil tiene el mismo número de hogares, su ordenamiento y distribución es diferente al que resulta de ordenar los hogares de acuerdo al ingreso corriente monetario trimestral o al ingreso corriente no monetario trimestral.

Fuente: Elaborado por el Centro de Estudios de las Finanzas Públicas, con información del INEGI, Encuesta Nacional de Ingresos y Gastos de los Hogares, Tercer Trimestre, 1994, 1996, 1998, 2000, 2002 y 2004.

Cuadro 26
México: Hogares y su Ingreso Corriente Total Trimestral^{1/} por Deciles de Hogares Según Tamaño de la Localidad, 1994-2004
 (De menos de 2500 habitantes, pesos corrientes)

Deciles de Hogares ^{a/}	1994		1996		1998		2000		2002		2004	
	Hogares	Ingreso (millones de pesos)	Hogares	Ingreso (millones de pesos)	Hogares	Ingreso (millones de pesos)	Hogares	Ingreso (millones de pesos)	Hogares	Ingreso (millones de pesos)	Hogares	Ingreso (millones de pesos)
Total	4,718,516	17,863.5	4,929,213	28,356.1	5,466,165	40,151.1	5,382,993	55,231.3	5,820,215	79,562.1	5,924,067	88,744.7
I	1,265,548	1,690.6	1,259,113	2,435.3	1,619,498	3,767.5	1,609,830	5,467.9	1,695,836	6,806.9	1,537,590	6,497.5
II	937,089	2,134.3	883,004	2,899.8	1,038,501	4,339.1	1,073,686	6,493.3	1,154,005	8,378.7	1,092,608	8,810.0
III	690,678	2,104.2	714,444	3,111.0	846,066	4,835.9	759,976	6,328.5	799,932	7,801.7	755,124	8,301.5
IV	494,161	1,899.6	585,401	3,152.6	565,607	4,176.2	602,393	6,431.4	547,565	6,794.4	635,011	8,680.5
V	375,714	1,775.7	456,442	2,993.7	380,964	3,489.3	421,441	5,561.4	488,400	7,498.5	453,349	7,563.5
VI	354,538	2,100.2	322,305	2,610.1	342,766	3,921.5	317,000	5,201.2	371,076	6,951.7	464,052	9,537.5
VII	213,277	1,538.1	247,281	2,419.3	232,147	3,266.7	214,086	4,423.8	264,357	6,102.5	349,033	8,839.0
VIII	199,952	1,879.2	208,269	2,610.6	198,722	3,566.7	181,656	4,763.1	225,655	6,669.3	296,071	9,677.7
IX	121,081	1,601.5	132,885	2,383.5	166,018	4,288.3	129,225	4,776.4	141,585	5,894.8	219,455	9,752.7
X	46,478	1,140.1	120,069	3,740.1	75,876	4,480.1	73,700	5,784.4	131,804	16,663.7	121,774	11,084.9

1_/ Corresponde al Ingreso Corriente del Tercer Trimestre de cada periodo.

a/ Los hogares a nivel nacional están ordenados en los deciles de acuerdo a su ingreso corriente trimestral. Aunque cada decil tiene el mismo número de hogares, su ordenamiento y distribución es diferente al que resulta de ordenar los hogares de acuerdo al ingreso corriente monetario trimestral o al ingreso corriente no monetario trimestral.

Fuente: Elaborado por el Centro de Estudios de las Finanzas Públicas, con información del INEGI, Encuesta Nacional de Ingresos y Gastos de los Hogares, Tercer Trimestre, 1994, 1996, 1998, 2000, 2002 y 2004.

Cuadro 27
México: Hogares y su Ingreso Corriente Monetario Trimestral^{1/} por Deciles de Hogares Según Tamaño de la Localidad, 1994-2004
(De menos de 2500 habitantes, pesos corrientes)

Deciles de Hogares ^a	1994		1996		1998		2000		2002		2004	
	Hogares	Ingreso (millones de pesos)	Hogares	Ingreso (millones de pesos)	Hogares	Ingreso (millones de pesos)	Hogares	Ingreso (millones de pesos)	Hogares	Ingreso (millones de pesos)	Hogares	Ingreso (millones de pesos)
Total	4,718,516	12,794.0	4,929,213	20,948.2	5,466,165	30,223.2	5,382,993	42,743.1	5,820,215	60,792.3	5,924,067	72,106.5
I	1,245,892	803.3	1,209,570	1,263.1	1,513,038	1,735.6	1,527,123	3,167.8	1,597,030	3,782.5	1,515,570	3,758.7
II	984,603	1,374.5	898,392	1,899.0	1,105,559	2,998.2	1,150,240	5,022.7	1,155,577	5,728.9	1,023,966	5,907.4
III	658,821	1,352.2	730,016	2,155.3	785,051	3,153.8	743,945	4,537.8	851,807	6,157.4	734,722	6,159.6
IV	496,087	1,317.6	511,722	1,953.7	552,914	2,959.6	563,446	4,445.4	563,047	5,259.1	650,929	7,014.6
V	316,748	1,057.7	451,455	2,119.8	441,459	2,977.3	414,278	4,118.1	470,861	5,550.8	520,080	6,891.3
VI	334,564	1,404.3	350,648	2,034.7	346,397	2,926.1	332,561	4,185.8	404,151	5,900.5	404,978	6,670.3
VII	263,396	1,494.9	260,625	1,884.1	263,117	2,821.9	239,316	3,803.6	279,108	5,186.9	410,185	8,401.2
VIII	191,745	1,328.8	245,121	2,274.3	207,301	2,998.3	182,554	3,753.2	199,624	4,742.4	281,838	7,565.9
IX	142,884	1,420.6	127,674	1,691.1	147,623	3,006.3	152,634	4,538.7	144,745	4,700.7	232,489	8,581.3
X	63,776	1,240.1	143,990	3,673.2	103,706	4,646.2	76,896	5,170.1	154,265	13,783.2	149,310	11,156.2

1_/ Corresponde al Ingreso Corriente del Tercer Trimestre de cada periodo.

a/ Los hogares a nivel nacional están ordenados en los deciles de acuerdo a su ingreso corriente trimestral. Aunque cada decil tiene el mismo número de hogares, su ordenamiento y distribución es diferente al que resulta de ordenar los hogares de acuerdo al ingreso corriente monetario trimestral o al ingreso corriente no monetario trimestral.

Fuente: Elaborado por el Centro de Estudios de las Finanzas Públicas, con información del INEGI, Encuesta Nacional de Ingresos y Gastos de los Hogares, Tercer Trimestre, 1994, 1996, 1998, 2000, 2002 y 2004.

Cuadro 28
México: Hogares y su Ingreso Corriente No Monetario Trimestral^{1/} por Deciles de Hogares Según Tamaño de la Localidad, 1994-2004
(De menos de 2500 habitantes, pesos corrientes)

Deciles de Hogares ^a	1994		1996		1998		2000		2002		2004	
	Hogares	Ingreso (millones de pesos)	Hogares	Ingreso (millones de pesos)	Hogares	Ingreso (millones de pesos)	Hogares	Ingreso (millones de pesos)	Hogares	Ingreso (millones de pesos)	Hogares	Ingreso (millones de pesos)
Total	4,718,516	5,069.5	4,929,213	7,407.9	5,466,165	9,928.0	5,382,993	12,488.2	5,820,215	18,769.9	5,924,067	16,638.2
I	340,886	51.9	499,731	125.6	600,350	139.5	677,089	222.9	671,468	248.7	558,549	192.6
II	924,690	337.8	892,233	464.8	1,122,351	651.4	1,097,517	828.8	1,196,814	1,112.2	1,242,032	1,094.0
III	908,322	542.7	823,276	657.9	930,663	886.4	950,959	1,142.8	970,721	1,450.4	1,016,584	1,487.0
IV	642,124	532.1	788,000	870.7	895,652	940.1	711,576	1,195.3	753,883	1,573.0	876,680	1,725.7
V	597,139	645.3	536,108	772.3	608,168	1,040.0	593,249	1,372.9	653,668	1,787.7	628,305	1,697.7
VI	468,977	664.8	492,706	920.1	486,671	1,119.8	417,110	1,281.4	535,809	1,848.0	574,943	1,951.6
VII	369,932	687.2	336,764	820.9	406,963	1,209.1	312,651	1,255.6	400,655	1,837.9	350,418	1,567.9
VIII	251,888	640.4	258,418	820.9	257,117	1,021.8	316,812	1,691.4	291,351	1,799.8	282,190	1,661.6
IX	151,438	543.7	183,719	833.3	239,339	1,352.6	203,234	1,656.3	178,415	1,554.5	225,471	1,916.4
X	63,120	423.5	118,258	1,121.4	118,891	1,567.3	102,796	1,840.8	167,431	5,557.9	168,895	3,343.8

1_/ Corresponde al Ingreso Corriente del Tercer Trimestre de cada periodo.

a/ Los hogares a nivel nacional están ordenados en los deciles de acuerdo a su ingreso corriente trimestral. Aunque cada decil tiene el mismo número de hogares, su ordenamiento y distribución es diferente al que resulta de ordenar los hogares de acuerdo al ingreso corriente monetario trimestral o al ingreso corriente no monetario trimestral.

Fuente: Elaborado por el Centro de Estudios de las Finanzas Públicas, con información del INEGI, Encuesta Nacional de Ingresos y Gastos de los Hogares, Tercer Trimestre, 1994, 1996, 1998, 2000, 2002 y 2004.

Cuadro 29
México: Hogares y su Ingreso Corriente Total Trimestral^{1/} por Deciles de Hogares Según Tamaño de la Localidad, 1994-2004
 (De menos de 2500 habitantes, a pesos de 2004)

Deciles de Hogares ^a	1994		1996		1998		2000		2002		2004	
	Hogares	Ingreso (millones de pesos)	Hogares	Ingreso (millones de pesos)	Hogares	Ingreso (millones de pesos)	Hogares	Ingreso (millones de pesos)	Hogares	Ingreso (millones de pesos)	Hogares	Ingreso (millones de pesos)
Total	4,718,516	70,733.0	4,929,213	61,892.6	5,466,165	62,670.2	5,382,993	67,534.2	5,820,215	87,083.3	5,924,067	88,744.7
I	1,285,548	6,694.0	1,259,113	5,315.6	1,819,498	5,880.5	1,609,830	6,685.9	1,695,836	7,450.3	1,537,590	6,497.5
II	937,089	8,451.1	883,004	6,329.3	1,038,501	6,772.6	1,073,686	7,939.6	1,154,005	9,170.8	1,092,608	8,810.0
III	690,678	8,331.9	714,444	6,790.5	846,066	7,548.1	759,976	7,738.1	799,932	8,539.2	755,124	8,301.5
IV	494,161	7,521.8	585,401	6,881.1	565,607	6,518.4	602,393	7,864.0	547,565	7,436.7	635,011	8,680.5
V	375,714	7,031.1	456,442	6,534.4	380,964	5,446.3	421,441	6,800.2	488,400	8,207.4	453,349	7,563.5
VI	354,538	8,316.0	322,305	5,697.2	342,766	6,120.9	317,000	6,359.7	371,076	7,608.8	464,052	9,537.5
VII	213,277	6,090.2	247,261	5,280.6	232,147	5,098.8	214,086	5,409.2	264,357	6,679.4	349,033	8,830.0
VIII	199,952	7,441.0	208,269	5,698.2	198,722	5,598.3	181,656	5,824.1	225,655	7,299.8	296,071	9,677.7
IX	121,081	6,341.4	132,885	5,202.4	166,018	6,693.4	129,225	5,840.3	141,585	6,452.0	219,455	9,752.7
X	46,478	4,514.5	120,069	8,163.5	75,876	6,992.7	73,700	7,072.9	131,804	18,238.9	121,774	11,084.9

1_/ Corresponde al Ingreso Corriente del Tercer Trimestre de cada periodo.

a/ Los hogares a nivel nacional están ordenados en los deciles de acuerdo a su ingreso corriente trimestral. Aunque cada decil tiene el mismo número de hogares, su ordenamiento y distribución es diferente al que resulta de ordenar los hogares de acuerdo al ingreso corriente monetario trimestral o al ingreso corriente no monetario trimestral.

Fuente: Elaborado por el Centro de Estudios de las Finanzas Públicas, con información del INEGI, Encuesta Nacional de Ingresos y Gastos de los Hogares, Tercer Trimestre, 1994, 1996, 1998, 2000, 2002 y 2004.

Cuadro 30
México: Hogares y su Ingreso Corriente Monetario Trimestral^{1/} por Deciles de Hogares Según Tamaño de la Localidad, 1994-2004
 (De menos de 2500 habitantes, a pesos de 2004)

Deciles de Hogares ^a	1994		1996		1998		2000		2002		2004	
	Hogares	Ingreso (millones de pesos)	Hogares	Ingreso (millones de pesos)	Hogares	Ingreso (millones de pesos)	Hogares	Ingreso (millones de pesos)	Hogares	Ingreso (millones de pesos)	Hogares	Ingreso (millones de pesos)
Total	4,718,516	50,659.6	4,929,213	45,723.5	5,466,165	47,174.1	5,382,993	52,264.2	5,820,215	66,539.1	5,924,067	72,106.5
I	1,245,892	3,180.7	1,209,570	2,757.0	1,513,038	2,709.0	1,527,123	3,873.4	1,597,030	4,140.0	1,515,570	3,758.7
II	984,603	5,442.4	898,392	4,144.9	1,105,559	4,679.7	1,150,240	6,141.5	1,155,577	6,270.5	1,023,966	5,907.4
III	658,821	5,354.0	730,016	4,704.4	785,051	4,922.7	743,945	5,548.6	851,807	6,739.4	734,722	6,159.6
IV	496,087	5,217.2	511,722	4,264.3	552,914	4,619.5	563,446	5,435.6	563,047	5,756.3	650,929	7,014.6
V	316,748	4,188.2	451,455	4,626.8	441,459	4,647.1	414,278	5,035.4	470,861	6,075.5	520,080	6,891.3
VI	334,564	5,560.6	350,648	4,441.1	346,397	4,567.2	332,561	5,118.2	404,151	6,458.2	404,978	6,670.3
VII	283,396	5,919.4	260,625	4,112.3	263,117	4,404.6	239,316	4,650.9	279,108	5,677.2	410,185	8,401.2
VIII	191,745	5,261.7	245,121	4,964.1	207,301	4,680.0	182,554	4,589.3	199,624	5,190.7	281,838	7,565.9
IX	142,884	5,625.1	127,674	3,691.1	147,623	4,692.4	152,634	5,549.7	144,745	5,145.0	232,489	8,581.3
X	63,776	4,910.4	143,990	8,017.5	103,706	7,252.0	76,896	6,321.8	154,265	15,086.1	149,310	11,156.2

1_/ Corresponde al Ingreso Corriente del Tercer Trimestre de cada periodo.

a/ Los hogares a nivel nacional están ordenados en los deciles de acuerdo a su ingreso corriente trimestral. Aunque cada decil tiene el mismo número de hogares, su ordenamiento y distribución es diferente al que resulta de ordenar los hogares de acuerdo al ingreso corriente monetario trimestral o al ingreso corriente no monetario trimestral.

Fuente: Elaborado por el Centro de Estudios de las Finanzas Públicas, con información del INEGI, Encuesta Nacional de Ingresos y Gastos de los Hogares, Tercer Trimestre, 1994, 1996, 1998, 2000, 2002 y 2004.

Cuadro 31
México: Hogares y su Ingreso Corriente No Monetario Trimestral^{1/} por Deciles de Hogares Según Tamaño de la Localidad , 1994-2004
(De menos de 2500 habitantes, a pesos de 2004)

Deciles de Hogares ^{a/}	1994		1996		1998		2000		2002		2004	
	Hogares	Ingreso (millones de pesos)	Hogares	Ingreso (millones de pesos)	Hogares	Ingreso (millones de pesos)	Hogares	Ingreso (millones de pesos)	Hogares	Ingreso (millones de pesos)	Hogares	Ingreso (millones de pesos)
Total	4,718,516	20,073.3	4,929,213	16,169.2	5,466,165	15,496.1	5,382,993	15,270.0	5,820,215	20,544.2	5,924,067	16,638.2
I	340,886	205.5	499,731	274.1	600,350	217.7	677,089	272.6	671,468	272.2	558,549	192.6
II	924,690	1,337.4	892,233	1,014.6	1,122,351	1,016.8	1,097,517	1,013.4	1,196,814	1,217.3	1,242,032	1,094.0
III	908,322	2,148.9	823,276	1,436.0	930,663	1,383.6	950,959	1,397.4	970,721	1,587.5	1,016,584	1,487.0
IV	642,124	2,106.9	788,000	1,900.4	695,652	1,467.3	711,576	1,461.6	753,883	1,721.7	876,680	1,725.7
V	597,139	2,555.2	536,108	1,685.7	608,168	1,623.3	593,249	1,678.7	653,668	1,956.7	628,305	1,697.7
VI	468,977	2,632.5	492,706	2,008.4	486,671	1,747.9	417,110	1,566.9	535,809	2,022.7	574,943	1,951.6
VII	369,932	2,721.2	336,764	1,791.7	406,963	1,887.2	312,651	1,535.3	400,655	2,011.6	350,418	1,567.9
VIII	251,888	2,535.7	258,418	1,791.8	257,117	1,594.9	316,812	2,068.1	291,351	1,969.9	282,190	1,661.6
IX	151,438	2,153.0	183,719	1,818.8	239,339	2,111.1	203,234	2,025.3	178,415	1,701.4	225,471	1,916.4
X	63,120	1,677.0	118,258	2,447.6	118,891	2,446.4	102,796	2,250.8	167,431	6,083.3	168,895	3,343.8

1_/ Corresponde al Ingreso Corriente del Tercer Trimestre de cada periodo.

a/ Los hogares a nivel nacional están ordenados en los deciles de acuerdo a su ingreso corriente trimestral. Aunque cada decil tiene el mismo número de hogares, su ordenamiento y distribución es diferente al que resulta de ordenar los hogares de acuerdo al ingreso corriente monetario trimestral o al ingreso corriente no monetario trimestral.

Fuente: Elaborado por el Centro de Estudios de las Finanzas Públicas , con información del INEGI, Encuesta Nacional de Ingresos y Gastos de los Hogares, Tercer Trimestre, 1994, 1996, 1998, 2000, 2002 y 2004.

Cuadro 32
México: Índice de Precios de la Canasta Básica¹, 1994-2005/may.
 (Base 2Q Jun 2002=100.)

Año	Enero	Febrero	Marzo	Abril	Mayo	Junio	Julio	Agosto	Septiembre	Octubre	Noviembre	Diciembre	Promedio
Índice													
1994	24.34	24.54	24.75	24.90	24.99	25.10	25.22	25.34	25.50	25.69	25.83	26.05	25.19
1995	27.22	28.39	30.92	34.15	35.38	36.30	37.01	37.53	38.19	38.97	40.24	41.82	35.51
1996	43.81	44.91	45.95	47.44	48.24	49.11	49.89	50.69	51.38	52.17	53.18	55.75	49.38
1997	57.07	57.87	58.56	59.20	59.66	60.17	60.57	60.93	61.63	62.36	63.22	64.05	60.44
1998	65.47	66.67	67.25	67.74	67.80	68.70	69.31	70.10	71.32	72.60	74.31	76.19	69.79
1999	78.34	79.72	80.70	81.44	81.49	81.98	82.49	82.84	83.36	84.13	85.31	86.21	82.33
2000	87.53	88.50	89.09	89.37	89.27	89.53	89.88	90.37	90.84	91.62	93.02	93.74	90.23
2001	94.66	95.41	95.89	96.12	95.80	96.03	95.40	95.45	96.08	96.48	97.28	97.33	95.99
2002	98.15	99.17	99.67	100.07	99.87	100.04	99.99	100.33	100.77	101.70	103.18	103.23	100.51
2003	104.12	104.63	105.20	105.37	104.00	104.05	104.04	104.35	104.82	105.51	107.61	108.09	105.15
2004	109.36	110.37	111.04	111.19	110.12	110.43	110.70	111.43	111.99	112.92	114.91	115.37	111.65
2005	115.88	116.18	116.60	116.40	114.62								115.94
Inflación mensual² (%)													
1994	1.01	0.83	0.86	0.59	0.39	0.42	0.48	0.49	0.63	0.74	0.53	0.85	0.65
1995	4.50	4.30	8.92	10.44	3.60	2.60	1.95	1.41	1.77	2.04	3.26	3.93	4.06
1996	4.75	2.50	2.32	3.25	1.69	1.78	1.59	1.81	1.38	1.53	1.92	4.84	2.43
1997	2.37	1.40	1.19	1.09	0.79	0.85	0.65	0.60	1.14	1.18	1.39	1.31	1.16
1998	2.22	1.83	0.87	0.73	0.10	1.33	0.88	1.15	1.74	1.79	2.35	2.53	1.46
1999	2.83	1.77	1.22	0.92	0.07	0.59	0.62	0.42	0.63	0.93	1.40	1.05	1.04
2000	1.54	1.10	0.67	0.31	-0.11	0.29	0.40	0.54	0.51	0.86	1.52	0.78	0.70
2001	0.98	0.79	0.51	0.24	-0.33	0.24	-0.65	0.05	0.66	0.42	0.83	0.05	0.31
2002	0.85	1.04	0.51	0.40	-0.20	0.17	-0.05	0.34	0.44	0.92	1.46	0.05	0.49
2003	0.86	0.50	0.55	0.16	-1.31	0.05	-0.01	0.30	0.45	0.66	1.99	0.45	0.39
2004	1.18	0.93	0.61	0.13	-0.96	0.28	0.25	0.66	0.50	0.83	1.76	0.40	0.55
2005	0.44	0.26	0.36	-0.17	-1.52								-0.13
Inflación acumulada³ (%)													
1994	1.01	1.85	2.72	3.32	3.73	4.17	4.66	5.17	5.83	6.62	7.19	8.10	4.53
1995	4.50	9.00	18.72	31.11	35.83	39.36	42.07	44.07	46.62	49.61	54.49	60.57	36.33
1996	4.75	7.37	9.87	13.44	15.36	17.41	19.28	21.19	22.86	24.75	27.15	33.30	18.06
1997	2.37	3.80	5.04	6.18	7.02	7.93	8.64	9.29	10.54	11.85	13.40	14.89	8.41
1998	2.22	4.09	4.99	5.76	5.86	7.27	8.21	9.45	11.36	13.35	16.01	18.95	8.96
1999	2.83	4.64	5.92	6.89	6.96	7.60	8.27	8.73	9.41	10.43	11.97	13.15	8.07
2000	1.54	2.66	3.35	3.67	3.55	3.85	4.26	4.83	5.37	6.28	7.90	8.74	4.67
2001	0.98	1.78	2.29	2.54	2.20	2.44	1.77	1.82	2.50	2.92	3.77	3.83	2.40
2002	0.85	1.89	2.41	2.81	2.61	2.79	2.73	3.09	3.54	4.49	6.01	6.06	3.27
2003	0.86	1.36	1.91	2.08	0.75	0.79	0.78	1.09	1.54	2.21	4.24	4.71	1.86
2004	1.18	2.11	2.73	2.87	1.88	2.17	2.42	3.09	3.61	4.47	6.31	6.73	3.30
2005	0.44	0.70	1.07	0.89	-0.64								0.49
Inflación anual⁴ (%)													
1994	7.27	7.10	7.05	7.14	7.20	7.38	7.26	7.13	7.41	7.60	7.73	8.10	7.36
1995	11.84	15.69	24.94	37.18	41.56	44.63	46.74	48.08	49.77	51.69	55.81	60.57	40.71
1996	60.95	58.17	48.59	38.92	36.36	35.28	34.81	35.07	34.54	33.88	32.15	33.30	40.17
1997	30.27	28.87	27.44	24.78	23.67	22.54	21.41	20.21	19.93	19.52	18.89	14.89	22.70
1998	14.72	15.20	14.84	14.43	13.84	14.18	14.43	15.05	15.74	16.43	17.54	18.95	15.43
1999	19.66	19.58	20.01	20.23	20.19	19.32	19.02	18.17	16.88	15.89	14.81	13.15	18.08
2000	11.73	11.01	10.40	9.74	9.54	9.21	8.96	9.09	8.97	8.90	9.03	8.74	9.61
2001	8.14	7.80	7.63	7.55	7.31	7.26	6.14	5.62	5.77	5.30	4.58	3.83	6.41
2002	3.69	3.94	3.94	4.11	4.25	4.18	4.81	5.11	4.88	5.41	6.07	6.06	4.70
2003	6.08	5.51	5.55	5.30	4.13	4.00	4.05	4.01	4.02	3.75	4.30	4.71	4.62
2004	5.04	5.49	5.55	5.52	5.89	6.14	6.41	6.79	6.84	7.02	6.79	6.73	6.18
2005	5.96	5.26	5.01	4.69	4.09								5.00

1.- El Índice de precios de la Canasta Básica está formado por setenta y nueve conceptos genéricos y representa el 34.1 por ciento del total del Índice Nacional de Precios al Consumidor.

2.- Variación porcentual mensual.

3.- Variación porcentual con respecto al mes de diciembre del año anterior.

4.- Variación porcentual con respecto al mismo periodo del año anterior.

Fuente: Elaborado por el Centro de Estudios de las Finanzas Públicas de la H. Cámara de Diputados, con datos del Banco de México.

Cuadro 33
México: Gasto Programable del Sector Público, 2003-2004
 Clasificación Funcional de Desarrollo Social
 (millones de pesos corrientes)

Concepto	2003		2004		Desviación del Ejercicio 2004 respecto al Aprobado		Variación % real	Estructura Porcentual		
	Ejercido	Aprobado	Ejercido	Aprobado	Absolutos	%	2004/2003	2003	2004 A	2004
Funciones de Desarrollo Social	695,595.2	712,902.5	773,600.2		60,697.7	8.5	4.8	100.0	100.0	100.0
Educación	268,871.0	283,015.1	288,718.7		5,703.6	2.0	1.2	38.7	39.7	37.3
Salud	174,462.1	175,196.9	182,323.4		7,126.5	4.1	-1.5	25.1	24.6	63.1
Seguridad Social	145,527.6	155,376.2	169,128.2		13,752.0	8.9	9.6	20.9	21.8	92.8
Urbanización, Vivienda y Desarrollo Regional	85,299.6	73,689.7	106,926.2		33,236.5	45.1	18.2	12.3	10.3	63.2
Agua Potable y Alcantarillado	4,203.5	4,741.2	6,337.1		1,595.9	33.7	42.1	0.6	0.7	5.9
Asistencia Social	17,231.4	20,883.4	20,166.6		-716.8	-3.4	10.3	2.5	2.9	318.2

Fuente: Elaborado por el Centro de Estudios de las Finanzas Públicas de la H. Cámara de Diputados, con datos de la SHCP, Cuenta de la Hacienda Pública Federal 2004.

Cuadro 34
México: Gasto Federal en la Educación Básica y Salud, 1998-2005

Concepto	1998		1999		2000		2001		2002		2003		2004		2005 ¹	
	Valor	Valor	Variación %	Valor	Variación %	Valor	Variación %	Valor	Variación %	Valor	Variación %	Valor	Variación %	Valor	Variación %	
Millones de pesos																
Educación Básica	101,274.3	119,519.3	18.02	130,117.7	8.87	160,593.4	23.42	177,285.4	10.39	182,690.9	3.05	209,492.3	14.67	229,369.5	9.49	
Salud	88,017.6	110,120.9	25.11	122,365.3	11.12	43,950.9	-64.08	139,558.0	217.53	174,462.1	25.01	182,323.4	4.51	209,598.8	14.96	
Millones de pesos constantes a precios de 2005																
Educación Básica	177,132.7	181,634.0	2.54	176,392.7	-2.89	205,619.7	16.57	212,227.6	3.21	201,592.0	-5.01	217,872.0	8.08	229,369.5	5.28	
Salud	153,946.2	167,351.2	8.71	165,883.3	-0.88	56,273.6	-66.08	167,064.3	196.88	192,511.9	15.23	189,616.3	-1.50	209,598.8	10.54	
Población ² (habitantes)	97,130,426	98,583,849	1.50	99,929,495	1.36	101,208,925	1.28	102,443,471	1.22	103,636,353	1.16	104,790,554	1.11	105,909,000	1.07	
Per cápita (pesos a precios constantes de 2005, por habitante)																
Educación Básica	1,823.7	1,842.4	1.03	1,765.2	-4.19	2,031.6	15.10	2,071.7	1.97	1,945.2	-6.10	2,079.1	6.89	2,165.7	4.17	
Salud	1,584.9	1,697.6	7.10	1,660.0	-2.21	556.0	-66.51	1,630.8	193.30	1,857.6	13.91	1,809.5	-2.59	1,979.0	9.37	

1.- Programado en el PEF-2005.

2.- Población al 1° de enero de cada año.

Fuente: Elaborado por el Centro de Estudios de las Finanzas Públicas de la H. Cámara de Diputados, con datos de la Cuenta de la Hacienda Pública 1998-2004 y Presupuesto de Egresos de la Federación 2005, SHCP, Conapo e INEGI.

Cuadro 35
México: Programas de Desarrollo de Capacidades, 2003-2004
(millones de pesos corrientes)

Programas	2003	2004		Desviación del Ejercicio 2004 respecto al Aprobado		Estructura Porcentual		
	Ejercido	Aprobado	Ejercido	Absolutos	%	2003	2004 A	2004
Total	41,804.2	52,281.6	56,780.2	4,498.6	8.6	100.0	100.0	100.0
Oportunidades	22,331.1	25,324.3	25,651.7	327.4	1.3	53.4	48.4	45.2
SEDESOL	8,746.5	10,045.6	9,950.0	-95.6	-1.0	20.9	19.2	17.5
SALUD	2,668.3	3,290.9	3,246.3	-44.6	-1.4	6.4	6.3	5.7
SEP	10,916.3	11,987.8	12,455.4	467.6	3.9	26.1	22.9	21.9
Programas Alimentarios	5,704.0	6,453.9	6,841.9	388.0	6.0	13.6	12.3	12.0
Programas Educativos	8,870.6	16,272.8	19,605.2	3,332.4	20.5	21.2	31.1	34.5
Programas de Salud	4,898.5	4,230.6	4,681.4	450.8	10.7	11.7	8.1	8.2

Fuente: Elaborado por el Centro de Estudios de las Finanzas Públicas de la H. Cámara de Diputados, con datos de la SHCP, Cuenta de la Hacienda Pública Federal 2004.

Cuadro 36
México: Evolución de las Transferencias, 1980-2005/I
(millones de dólares corrientes)

Año	Transferencias					
	Total	Variación % anual	Remesas familiares	Variación % anual	Otras	Variación % anual
1980	877.3		698.8		178.5	
1981	1,077.6	22.8	860.5	23.1	217.1	21.6
1982	1,071.7	-0.5	844.8	-1.8	226.9	4.5
1983	1,204.1	12.3	983.0	16.4	221.1	-2.6
1984	1,384.4	15.0	1,127.2	14.7	257.2	16.3
1985	2,013.5	45.4	1,157.4	2.7	856.2	232.9
1986	1,590.0	-21.0	1,290.1	11.5	300.0	-65.0
1987	1,937.2	21.8	1,477.6	14.5	459.6	53.2
1988	2,271.5	17.3	1,897.5	28.4	374.0	-18.6
1989	2,559.9	12.7	2,212.5	16.6	347.5	-7.1
1990	3,992.3	56.0	2,493.6	12.7	1,498.7	331.3
1991	3,010.2	-24.6	2,660.0	6.7	350.2	-76.6
1992	3,405.5	13.1	3,070.1	15.4	335.4	-4.2
1993	3,656.9	7.4	3,333.2	8.6	323.7	-3.5
1994	3,821.7	4.5	3,474.7	4.2	346.9	7.2
1995	3,995.0	4.5	3,672.7	5.7	322.2	-7.1
1996	4,561.1	14.2	4,223.7	15.0	337.4	4.7
1997	5,272.9	15.6	4,864.8	15.2	408.1	20.9
1998	6,039.5	14.5	5,626.8	15.7	412.6	1.1
1999	6,340.0	5.0	5,909.6	5.0	430.3	4.3
2000	7,023.1	10.8	6,572.5	11.2	450.6	4.7
2001	9,360.0	33.3	8,895.3	35.3	464.7	3.1
2002	10,303.7	10.1	9,814.4	10.3	489.2	5.3
2003	13,895.3	34.9	13,396.2	36.5	499.1	2.0
2004	17,123.7	23.2	16,612.9	24.0	510.8	2.4
2005/I	4,190.8	19.9	4,065.0	20.5	125.8	2.4

Fuente: Elaborado por el Centro de Estudios de las Finanzas Públicas de la H. Cámara de Diputados, con datos del Banco de México.

Glosario

Coeficiente de Gini

Medida de la concentración del ingreso; toma valores entre cero y uno. Cuando el valor se acerca a uno indica que hay mayor concentración del ingreso, en cambio, cuando el valor del gini se acerca a cero la concentración del ingreso es menor, es decir, existe mayor distribución igualitaria del ingreso. Su cálculo se realiza ordenando a los hogares de menor a mayor ingreso, se hacen diez cortes iguales de hogares y su ingreso (deciles de hogares y su ingreso), se calcula el ingreso acumulado por decil y se obtiene el coeficiente de las diferencias de la participación acumulada de los deciles con la línea de equidistribución del ingreso.

Deciles

Agrupación del total de perceptores o de hogares en diez estratos con igual número de perceptores o de hogares, ordenados de acuerdo a su ingreso de menor a mayor considerando el tipo de ingreso y la cobertura geográfica.

Ingreso Total

Percepciones en efectivo y/o en especie que recibieron los miembros del hogar durante el período de referencia a cambio de la venta de su fuerza de trabajo a una empresa, institución o patrón, así como el ingreso en efectivo y/o en especie de un negocio agropecuario o bien el ingreso en efectivo de un negocio no agropecuario o los rendimientos derivados de cooperativas, propiedad de algún miembro del hogar, se incluyeron los alquileres, intereses, dividendos y regalías derivados de la posesión de activos físicos y no físicos, las transferencias recibidas que no constituyeron un pago por su trabajo y otros ingresos corrientes percibidos; así mismo se consideró la estimación realizada por los miembros del hogar, con base al valor en el mercado, a precios de menudeo de los productos y servicios de consumo final y privado, tomados de su propio negocio, de los recibidos a cambio de un trabajo realizado, de los recibidos como regalo de personas que no eran miembros del hogar, o bien, la estimación del alquiler que se hubiera tenido que pagar por aquellos hogares que habitaban viviendas propias, recibidas como prestación, prestadas o con una tenencia que no fuera la rentada o alquilada. También las percepciones que recibieron de la venta de bienes inmuebles, muebles o activos físicos o no físicos que representaban parte del patrimonio del hogar, de la disposición de capital invertido en cuentas bancarias, cajas de ahorro o tandas que representaron una desacumulación al patrimonio del hogar, se incluyeron transferencias recibidas por los miembros del hogar que pudieron formar parte del acervo patrimonial, los financiamientos recibidos y los pagos recibidos por préstamos otorgados a otras unidades ajenas al hogar. Asimismo se consideró la estimación realizada por los miembros del hogar con base al valor en el mercado a precios de menudeo, de los bienes muebles e inmuebles de capital, tomados de su propio negocio, de los recibidos a cambio de un trabajo realizado y de los recibidos como regalo de personas que no eran miembros del hogar y que pasaron a formar parte del patrimonio del mismo.

Ingreso Corriente Total

Percepciones en efectivo y/o en especie que recibieron los miembros del hogar durante el período de referencia a cambio de la venta de su fuerza de trabajo a una empresa, institución o patrón, así como el ingreso en efectivo y/o en especie de un negocio agropecuario o bien el ingreso en efectivo de un negocio no agropecuario o los rendimientos derivados de cooperativas de producción, propiedad de algún miembro del hogar, se incluyeron los alquileres, intereses, dividendos y regalías derivados de la posesión de activos físicos o no físicos, las transferencias recibidas que no constituyeron un pago por su trabajo y otros ingresos corrientes percibidos; así mismo se consideró la estimación realizada por los miembros del hogar, con base al valor en el mercado, a precios de menudeo de los productos y servicios de consumo final y privado, tomados de su propio negocio, de los recibidos a cambio de un trabajo realizado, de los recibidos como regalo de personas que no eran miembros del hogar, o bien, la estimación del alquiler que se hubiera tenido que pagar por aquellos hogares que habitaban viviendas propias, recibidas como prestación, prestadas o con una tenencia que no fuera la rentada o alquilada.

Ingreso Corriente Monetario

Percepciones en efectivo que recibieron los miembros del hogar durante el período de referencia a cambio de la venta de su fuerza de trabajo a una empresa, institución o patrón, así como el ingreso en efectivo y/o en especie de un negocio agropecuario o bien el ingreso en efectivo de un negocio no agropecuario o los rendimientos derivados de cooperativas de producción, propiedad de algún miembro del hogar, se incluyeron los alquileres, intereses, dividendos y regalías derivados de la posesión de activos físicos y no físicos, las transferencias recibidas que no constituyeron un pago por su trabajo y otros ingresos corrientes percibidos. Las principales fuentes de estas percepciones son:

a) Remuneraciones al trabajo: Percepciones en efectivo que los miembros del hogar obtuvieron a cambio de la venta de su fuerza de trabajo a una empresa, institución o patrón con quién establecieron determinadas condiciones de trabajo mediante

un contrato o acuerdo verbal o escrito, dichas percepciones se clasificaron en:

- Sueldos, salarios, jornal y horas extras: Percepciones en efectivo que los miembros del hogar recibieron en forma regular u ocasional como retribución a su trabajo.
- Comisiones, propinas y destajo: Percepciones en efectivo que los miembros del hogar recibieron en forma regular u ocasional sobre la venta o producción de cierto número de mercancías o servicios realizados.
- Aguinaldo, gratificaciones, premios y recompensas adicionales: Percepciones en efectivo que recibieron los miembros del hogar en forma regular u ocasional como compensación por el trabajo realizado en cierto período de tiempo, como estímulo por haber realizado un trabajo especial, por haber cumplido satisfactoriamente con las condiciones de trabajo o bien como reconocimiento adicional por la responsabilidad que tuvieron en su trabajo, se consideraron los pagos que por ley se otorga a los empleados por el tiempo trabajado en un lapso de un año.

- Primas vacacionales y otras prestaciones en efectivo: Percepciones en efectivo que recibieron los miembros del hogar como ayuda en: vacaciones, para compra de despensa, para el transporte, para la compra de útiles escolares, etc., por parte de la empresa donde trabajaron.

- Reparto de utilidades: Percepciones en efectivo que recibieron los miembros del hogar asalariados, provenientes de los beneficios o utilidades de la empresa donde trabajaron.

b) Renta empresarial⁴: Percepciones en efectivo provenientes de una empresa o negocio agropecuario o no agropecuario propiedad de algún miembro del hogar, se incluyeron los ingresos derivados de unidades de producción destinadas a la autosubsistencia, esta actividad productiva se realizó en forma independiente o asociada, se clasificaron en:

- Negocios industriales y maquila: Percepciones en efectivo provenientes de una empresa o negocio, propiedad de algún miembro del hogar, dedicado a la industria de la transformación, producción artesanal, construcción y extracción de productos minerales. Quedan comprendidas las industrias maquiladoras, que son las que se dedican a actividades de ensamble, transformación y/o fabricación de un producto final, ya sea que intervengan en todo el proceso o parte de él y que no es de su propiedad sino que pertenece y se destina en su totalidad a otro negocio, el cuál le aporta las materias primas.

- Negocios comerciales: Percepciones en efectivo provenientes de una empresa o negocio, propiedad de algún miembro del hogar, dedicado a la compra-venta de todo tipo de bienes muebles e inmuebles sin transformarlos.

- Negocios por prestación de servicios: Percepciones en efectivo provenientes de una empresa o negocio, propiedad de algún miembro del hogar, dedicado a la prestación de servicios técnicos o profesionales.

- Negocios agrícolas: Percepciones en efectivo y/o en especie¹, generadas de una empresa o negocio propiedad de algún miembro del hogar, dedicado a la realización de actividades propias del cultivo, ya sea para comercializar, como medio de pago o como autoconsumo de los productos obtenidos.

- Negocios pecuarios y sus derivados: Percepciones en efectivo y/o en especie, generadas de actividades dedicadas a la cría y/o engorda de animales domésticos y/o fauna silvestre para su autoconsumo, como medio de pago y/o comercialización, se incluyen las generadas por la elaboración de los productos derivados y subproductos obtenidos de un negocio propiedad del hogar.

- Negocios forestales: Percepciones en efectivo y/o en especie¹, generadas de una empresa o negocio propiedad de algún miembro del hogar, dedicado a la plantación, repoblación, conservación de bosques y viveros para forestación, se incluyó el corte de árboles para madera, postería y leña. Ya sea para comercializar, como medio de pago o para autoconsumo.

⁴ En este rubro se incluyó el ingreso en especie, entendido como: la estimación realizada por los miembros del hogar del valor en el mercado a precios de menudeo de los productos cosechados o recolectados y/o de animales criados o recolectados que se destinaron al autoconsumo del hogar o las que se utilizaron en especie para regalar o pagar una deuda o servicio.

- Negocios por recolección de flora, productos forestales y caza: Percepciones en efectivo y/o en especie, generadas de una empresa o negocio propiedad de algún miembro del hogar, dedicado a la recolección y/o extracción de productos silvestres y forestales que no implique un corte de árboles, se incluyó la caza y captura de cualquier animal silvestre con fines comerciales, como forma de pago o para autoconsumo.
 - Negocios por acuicultura y pesca: Percepciones en efectivo y/o en especie, originadas de una empresa o negocio propiedad de algún miembro del hogar, por la realización de actividades dedicadas a la pesca y/o captura de animales acuáticos, realizadas en los mares, en los ríos, presas, estuarios, etc. Se incluyeron las provenientes de la recolección de plantas acuáticas, las generadas de la cría, desarrollo y explotación de especies acuáticas, en criaderos, bajo condiciones apropiadas de alimentación y reproducción que se realizaron en instalaciones o construcciones especiales como estanques, bordos, lagunetas y otro tipo de depósitos de agua.
- c) Cooperativas: Percepciones en efectivo provenientes de los rendimientos o ganancias generadas de las cooperativas de este tipo de empresas o negocios que recibieron cada cooperativista miembro del hogar por su participación en la administración, gestión y distribución de sus beneficios.
- d) Renta de la propiedad: Percepciones en efectivo provenientes de alquileres, intereses, dividendos y regalías derivadas de la posesión de activos físicos y no físicos propiedad de algún miembro del hogar, se clasificaron en:
- Alquiler de tierras y terrenos: Percepciones en efectivo provenientes del alquiler de tierras y terrenos propiedad de algún miembro del hogar.
 - Alquiler de casas, edificios, locales y otros inmuebles: Percepciones en efectivo provenientes del alquiler por cualquier tipo de bienes inmuebles propiedad de algún miembro del hogar.
 - Intereses de inversiones a plazo fijo: Percepciones en efectivo obtenidos como réditos de cuentas de inversión a plazo fijo propiedad de algún miembro del hogar.
 - Intereses de cuentas de ahorro: Percepciones en efectivo obtenidos como réditos de una cuenta de ahorros, propiedad de algún miembro del hogar.
 - Intereses de préstamos a terceros: Percepciones en efectivo obtenidos por los réditos que recibieron los miembros del hogar por haber prestado a terceros.
 - Intereses de acciones, bonos y cédulas: Dividendos en efectivo que recibieron los miembros del hogar por poseer acciones y otras formas de participación en empresas constituidas en sociedad.
 - Alquiler de marcas, patentes y derechos de autor: Regalías que recibieron los miembros del hogar propietarios de patentes, marcas registradas o derechos de autor.
 - Otros ingresos por renta de la propiedad no considerados en los anteriores: Percepciones en efectivo que recibieron los miembros del hogar por renta de placas para taxi; también se incluyen la de los bienes inmuebles que no fueron considerados en los rubros anteriores.

e) Transferencias: Percepciones en efectivo que recibieron los miembros del hogar y que no constituyeron un pago por trabajos realizados ni por la posesión de activos físicos y no físicos, se clasificaron en:

- Jubilaciones y/o pensiones: Percepciones en efectivo que recibieron los miembros del hogar derivadas de jubilaciones y/o pensiones de seguridad social ya sea por antigüedad, vejez, enfermedad, accidente de trabajo, viudez, orfandad, separación o divorcio.
- Indemnizaciones recibidas de seguros contra riesgos a terceros: Percepciones en efectivo que recibieron los miembros del hogar provenientes de seguros contra riesgos por accidentes automovilísticos, enfermedades, incendios, inundaciones, siniestros o similares.
- Indemnizaciones por despido y accidentes de trabajo: Percepciones en efectivo que recibieron los miembros del hogar que fueron despedidos de su empleo o que sufrieron un accidente de trabajo que no los imposibilitó permanentemente.
- Becas y donativos provenientes de instituciones: Donaciones en efectivo de asistencia social que recibieron los miembros del hogar provenientes de instituciones públicas o privadas.
- Regalos y donativos originados dentro del país: Percepciones en efectivo que recibieron los miembros del hogar por parte de personas que no son miembros del hogar que residían dentro del país. Se incluyen las percepciones que recibieron los miembros del hogar derivadas como beneficio directo al campo para las actividades agrícolas (PROCAMPO).
- Ingresos provenientes de otros países: Percepciones en efectivo que recibieron los miembros del hogar por parte de personas que no son miembros del mismo y que residían fuera del país.

f) Otros ingresos corrientes: Percepciones en efectivo provenientes de la venta de bienes muebles de segunda mano. Se incluyen las percepciones de conceptos no clasificados anteriormente del ingreso monetario.

- Venta de vehículos, aparatos eléctricos de segunda mano, etc.: Percepciones en efectivo provenientes de la venta de todo tipo de bienes muebles de segunda mano propiedad de los miembros del hogar.
- Otros ingresos corrientes no considerados en los anteriores: Percepciones en efectivo que los miembros del hogar obtuvieron por conceptos no clasificados en los rubros anteriores del ingreso monetario.

Ingreso Corriente No Monetario

Estimación realizada por los miembros del hogar, con base al valor en el mercado a precio de menudeo de los productos y servicios de consumo final y privado, tomados de su propio negocio, de los recibidos a cambio de un trabajo realizado, de los recibidos como regalo de personas que no eran miembros del hogar, o bien la estimación del alquiler que se hubiera tenido que pagar por aquellos hogares que habitaban viviendas propias, recibidas como prestación, prestadas o con una tenencia que no fuera la de rentada o alquilada. Se clasificaron en:

a) Autoconsumo: Estimación realizada por los miembros del hogar, con base al valor en el mercado a precios de menudeo, de los productos para su consumo final y privado, que ellos mismos procesaron, de los productos que tomaron de su negocio comercial y de

los servicios que recibieron de algún miembro del mismo hogar, cuya actividad económica fue precisamente proporcionar algún tipo de servicio.

b) Pago en especie: Estimación realizada por los miembros del hogar, con base al valor en el mercado a precios de menudeo de los productos y servicios de consumo final y privado, que recibieron aquellas personas que fueron trabajadores agropecuarios y no agropecuarios a cambio de su trabajo como una forma de pago o por medio de prestaciones sociales. Así mismo se consideró el valor estimado de los productos y/o servicios que recibieron en especie los trabajadores por cuenta propia o los patrones propietarios de un negocio, por un trabajo realizado.

c) Regalos: Estimación realizada por los miembros del hogar, con base al valor en el mercado a precios de menudeo de los productos y servicios para su consumo final y privado, que fueron recibidos como regalo de personas que no eran miembros del hogar.

d) Estimación del alquiler de la vivienda: Estimación realizada por los miembros del hogar, de la renta que se hubiera tenido que pagar con base al valor en el mercado, de aquellos hogares que habitaban viviendas propias, recibidas como prestación, prestadas o con una tenencia que no fuera la de rentada o alquilada.



Centro de Estudios de las Finanzas Públicas
H. Cámara de Diputados
LIX Legislatura
mayo de 2005

www.cefp.gob.mx

Presidente del Comité
Dip. José Luis Flores Hernández

Secretario
Dip. Marko Antonio Cortés Mendoza

Secretario
Dip. Rafael Flores Mendoza