



Cámara de Diputados
H. Congreso de la Unión

Centro de Estudios de las Finanzas Públicas

CEFP/020/2005

**Proyectos de Infraestructura Productiva de Largo
Plazo (Pidiregas) 2005**

PALACIO LEGISLATIVO DE SAN LÁZARO, JULIO DE 2005.

Índice

Presentación	4
Proyectos de Infraestructura Productiva de Largo Plazo (Pidiregas) 2005	5
Introducción	5
I. Importancia Económica y Presupuestal de la Inversión Financiada	10
II. Inversión Financiada en el Sector Energético 1996-2005	12
III. Relación de la Inversión Financiada con la Deuda Bruta	16
IV. Análisis Comparativo de la Inversión Financiada del Presupuesto de Egresos de la Federación 2004 y 2005	18
V. Comentarios Finales	20
Anexo 1	21
Normatividad de los Pidiregas	22
Anexo 2	29
Anexo Estadístico	30

Presentación

El Centro de Estudios de las Finanzas Públicas, en su carácter de órgano de apoyo técnico, de carácter institucional y no partidista; en cumplimiento de su función de aportar elementos que apoyen el desarrollo de las tareas legislativas de las comisiones, grupos parlamentarios y diputados en materia de finanzas públicas; pone a su disposición el documento denominado “**Proyectos de Infraestructura Productiva de Largo Plazo (Pidiregas) 2005**”.

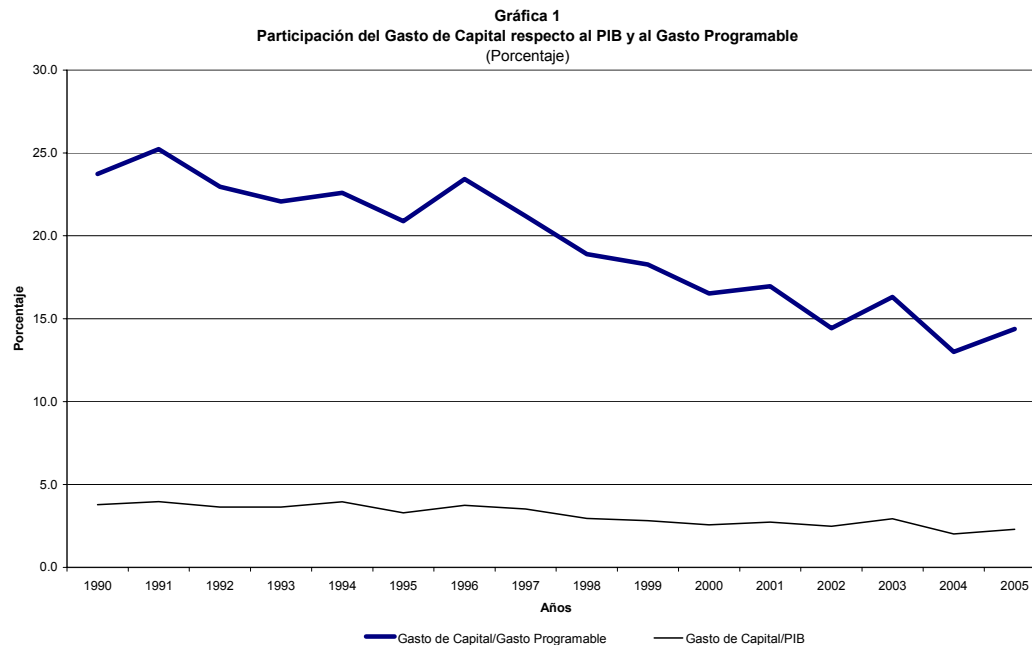
El objetivo del presente documento es el de proporcionar información acerca de los Proyectos de Infraestructura Productiva de Largo Plazo (Pidiregas) en el presente ejercicio fiscal, a fin de ayudar de la mejor manera a las tareas legislativas para la toma de decisiones y también es destinado a los especialistas y al público en general que este interesado en el tema; estos proyectos se crearon ante la necesidad de fortalecer la infraestructura productiva del país en áreas estratégicas, su importancia económica radica en la posibilidad de que las inversiones impulsen el desarrollo económico nacional aprovechando su utilidad y fortaleciendo las finanzas públicas.

Este trabajo es la actualización del estudio “Proyectos de Infraestructura Productiva con Impacto Diferido en el Registro del Gasto (Pidiregas)” presentado en febrero de 2001, esta dividido en cinco partes; en la primera, se describe brevemente la importancia económica y presupuestal de la inversión financiada; en la segunda, se observa la inversión financiada en el sector energético de 1996 a 2005; en la tercera, se presenta la relación de la inversión financiada con la deuda bruta; en la cuarta, se analiza comparativamente la inversión financiada de los Presupuestos de Egresos de la Federación 2004 y 2005; y finalmente, se realizan los comentarios.

Proyectos de Infraestructura Productiva de Largo Plazo (Pidiregas) 2005

Introducción

En el ámbito del Plan Nacional de Desarrollo 2001-2006, el Poder Ejecutivo Federal delineó una política económica y financiera que prosiguió con los criterios de desregulación gubernamental, con mayor énfasis en el sector paraestatal, en donde consolido la desincorporación de entidades paraestatales, como es el caso de PIPSA y Ferrocarriles Nacionales.

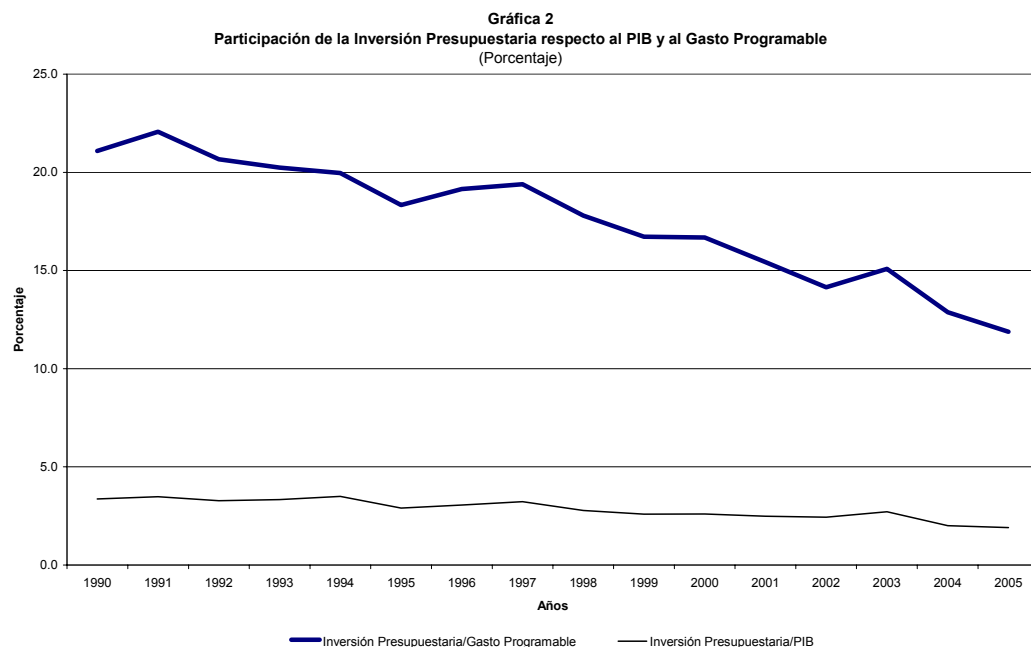


Fuente: Elaborado por el Centro de Estudios de las Finanzas Públicas de la H. Cámara de Diputados con información de: Instituto Nacional de Estadística, Geografía e Informática, Banco de Información Económica y Secretaría de Hacienda y Crédito Público, Cuenta de la Hacienda Pública Federal 1990-2003, Presupuesto de Egresos de la Federación 2004 y 2005.

Proyectos de Infraestructura Productiva de Largo Plazo (Pidiregas) 2005

Esta política se refleja en una participación decreciente del Gasto de Capital como proporción del PIB, como se observa en la Gráfica 1, ya que en 1990 significó 3.8%, llegando a significar hasta 4.0% en 1991 y 1994, pero a partir de ese año ha disminuido y según el Presupuesto de Egresos de la Federación (PEF) para el ejercicio fiscal 2005 se estima el Gasto de Capital en 2.3% del PIB. Esto también se refleja con relación al Gasto Programable, en 1990 la proporción era de 23.7%, incrementándose para el año siguiente a 25.2%, de ahí en adelante disminuye paulatinamente, con algunos ligeros repentes en 1996 y 2001, pero de acuerdo con el presupuesto 2005 se espera que llegue a 14.4% del Gasto Programable.

Por otra parte, en 1990 la Inversión Presupuestaria del Sector Público fue de 21.1% con relación al Gasto Programable y 3.4% con relación al PIB, para el año siguiente esta inversión significó 22.1% respecto al Gasto Programable y 3.5% respecto al PIB. Sin embargo, para el PEF 2005 la Inversión Presupuestaria se estima en 11.9% con relación al Gasto Programable y 1.9% del PIB, como se muestra en la Gráfica 2.



Fuente: Elaborado por el Centro de Estudios de las Finanzas Públicas de la H. Cámara de Diputados con información de: Instituto Nacional de Estadística, Geografía e Informática, Banco de Información Económica y Secretaría de Hacienda y Crédito Público, Cuenta de la Hacienda Pública Federal 1990-2003, Presupuesto de Egresos de la Federación 2004 y 2005.

Uno de los mecanismos de compensación para fortalecer las necesidades crecientes de Infraestructura Productiva, llevó a la decisión de impulsar Proyectos de Inversión Productiva de Largo Plazo, basados en financiamientos provenientes de inversionistas privados,

donde el Sector Público pagaría esta inversión con recursos presupuestales, una vez recibidos los proyectos a entera satisfacción por la entidad contratante. Este mecanismo previó también la contratación con empresas sociales, asimismo, que las entidades públicas puedan acudir directamente a los mercados financieros para obtener los recursos para estos proyectos. Generalmente se asignan por licitación pública internacional para su ejecución; durante su construcción los gastos no impactan a las finanzas públicas; las empresas ganadoras de las licitaciones cubren dichos gastos con recursos provenientes de financiamientos, disponibilidades propias o inventarios; cuando las obras están concluidas y en condiciones de generar ingresos, los proyectos se reciben por las empresas del sector público (Pemex y CFE) y una vez que los proyectos entran en operación, se inicia el pago de obligaciones y es cuando se afecta el gasto público, a través del presupuesto. En la etapa de operación, cuando se obtienen ingresos, es cuando Pemex y CFE inician el pago presupuestario de las obras construidas, cuyo monto se refleja anualmente en su presupuesto y en el gasto público.

Para estos efectos, fueron reformadas la Ley General de Deuda Pública y la Ley de Presupuesto, Contabilidad y Gasto Público, resguardando las atribuciones constitucionales del Congreso en materia de contratación de empréstitos para la ejecución de obras, las cuales de acuerdo al artículo 73, Fracción VIII de la Constitución Política de los Estados Unidos Mexicanos, deben producir directamente un incremento en los ingresos públicos. Además se modificó el Reglamento de la Ley de Presupuesto, Contabilidad y Gasto Público Federal en los artículos 38-A y 38-B, el Decreto de Presupuesto de Egresos de la Federación, el Tomo IV del Presupuesto de Egresos de la Federación, el Manual de Normas Presupuestarias de la Administración Pública Federal, la Norma para el Tratamiento Contable de la Inversión en Pidiregas (NIF 009-B) y los Lineamientos para informar y registrar cierres ante la SHCP.

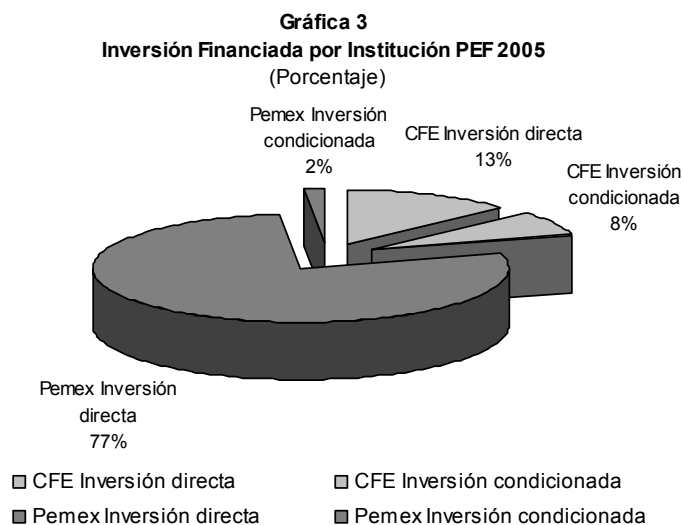
La inversión financiada fue llamada inicialmente Pidiregas – Proyectos de Infraestructura Productiva con Impacto Diferido en el Registro del Gasto-; actualmente se denominan Proyectos de Infraestructura Productiva de Largo Plazo, existen dos tipos de inversión financiada:

La inversión directa que “incluye aquellos proyectos en los que, por la naturaleza de los contratos, se asume una obligación directa y firme de adquirir ciertos activos productivos... Las entidades suscriben contratos por virtud de los cuales, al recibir a satisfacción los activos y estando éstos en condiciones de generar los ingresos que cubran su costo, se obligan a liquidar su valor de adquisición, con base en la estructura financiera previamente acordada y autorizada”.¹

¹ Secretaría de Hacienda y Crédito Público, Dirección General de Programación y Presupuesto “B”, Proyectos de Infraestructura Productiva de Largo Plazo (Pidiregas), septiembre, 2002.

Y la inversión condicionada “no implica un compromiso inmediato y firme de inversión por parte de la entidad pública, pero si la compra de los bienes y servicios producidos con activos propiedad de empresas del sector privado o social, que fueron construidos bajo especificaciones técnicas definidas por la entidad contratante... no se adquiere el activo (inversión) ni se cubren intereses, sólo se realizan pagos por los bienes y servicios adquiridos por la entidad. Únicamente bajo ciertas condiciones explícitas en los contratos y principalmente asociadas a incumplimientos de pago o causas de fuerza mayor, la entidad estaría obligada a adquirir dichos activos para lo cual sería necesario contratar una deuda y solamente bajo estas circunstancias, dicha adquisición condicionada es la que es susceptible de tener el tratamiento de Pidiregas”.²

Estos proyectos se ejecutan en el Sector Energía, a través de las entidades Petróleos Mexicanos y la Comisión Federal de Electricidad, los cuales representan un monto de inversión global a precios del año 2005, de un billón 544 mil 378.5 millones de pesos, en proporción de 79.3% y 20.7% respectivamente para ambas entidades. A la cantidad mencionada, habrá que agregar un monto por 511 mil 382.3 millones de pesos por concepto de intereses por amortización de los proyectos recibidos por el Gobierno Federal, lo que totaliza una cantidad de dos billones 055 mil 760.7 millones de pesos; este total, deberá pagarse en un horizonte de tiempo que termina en el año 2041. (Véase la Gráfica 3)



Fuente: Elaborado por el Centro de Estudios de las Finanzas Públicas de la H. Cámara de Diputados con información de: Secretaría de Hacienda y Crédito Público, Presupuesto de Egresos de la Federación 2005.

² *Idem.*

En su evolución desde 1996, los Proyectos de Inversión Financiada con recursos privados, en términos de su aplicación, han pasado de representar una cifra menor a 0.1% a 1.9% del PIB para el año 2005; comparados con la Inversión Presupuestaria han avanzado de 0.5% a 50.5% estimado para el año 2005 del valor total de la Inversión Impulsada por el Sector Público.

I. Importancia Económica y Presupuestal de la Inversión Financiada

Los “Pidiregas” se crearon ante la necesidad de fortalecer la infraestructura productiva del país en áreas estratégicas; su importancia económica radica en la posibilidad de que las inversiones impulsen el desarrollo económico nacional aprovechando su utilidad y fortaleciendo las finanzas públicas, aspectos que se desprenden de la Exposición de Motivos que se enuncian en las Iniciativas de Proyectos de Egresos de la Federación desde 1998.

El impacto económico habrá que evaluarlo en términos de su contribución directa a la inversión y al ahorro interno, así como también con relación a la Balanza Comercial del país, considerando los precios y ajustes a la capacidad de oferta de hidrocarburos y satisfacción de demanda interna.

En el aspecto financiero, la contribución de excedentes brutos de operación fundamentalmente de Pemex, deben reflejar su capacidad de pago ante los diferentes compromisos adquiridos por la ejecución de los proyectos.

En el aspecto presupuestal, ante las necesidades de mayores flujos de recursos fiscales para el cumplimiento de los compromisos adquiridos, se hace necesario precisar el uso de los recursos generados por los proyectos y con ello evitar presiones sobre el Gasto Programable destinado a otros sectores.

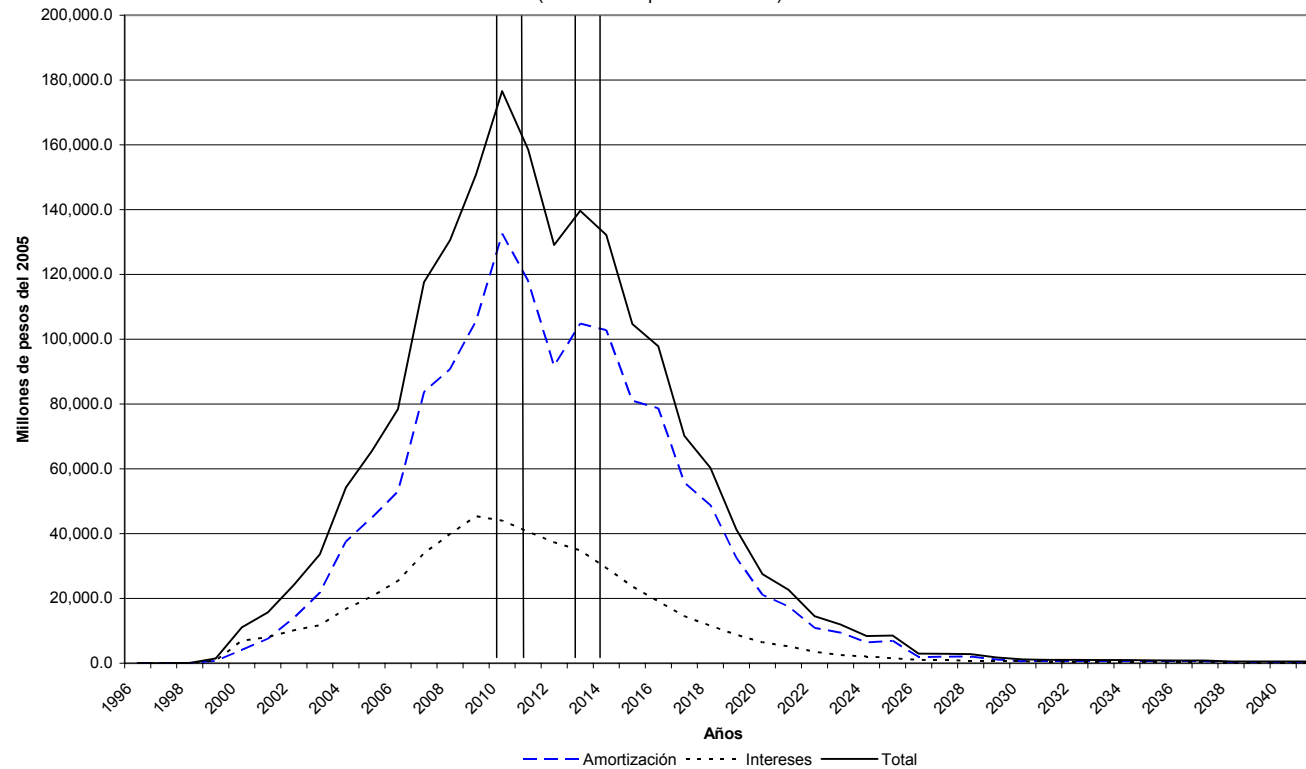
Al 31 de marzo del año 2005, de acuerdo al Informe Trimestral de la SHCP, se reporta un financiamiento obtenido para estos proyectos de 28 mil 580.2 millones de pesos, que implica un avance de 17.9% respecto a lo programado.

La inversión ejercida acumulada hasta el primer trimestre del presente ejercicio fiscal, importa una cantidad de 644 mil 350.1 millones de pesos. De las cifras mencionadas en los dos últimos párrafos, se estima pagar con cargo al Presupuesto de Egresos de la Federación al año 2005, una cantidad total de 44 mil 967.1 millones de pesos por amortización de los proyectos y 20 mil 62.8 millones de pesos de intereses por amortización, es decir 65 mil 589.9 millones de pesos.

De acuerdo a las cifras anteriores, y al horizonte de amortización de los proyectos, se pueden prever las necesidades de flujo presupuestal para los próximos años, en el que de cumplirse las metas programadas; existirán mayores presiones de recursos fiscales para los próximos siete años, por un monto medio anual de 134 mil 526.8 millones de pesos de 2005, representa aproximadamente

1.6% del PIB para este año; es decir, un total de 947 mil 687.6 millones de pesos de 2005 a cubrir en este y en el próximo periodo sexenal para el pago de amortizaciones e intereses, como se observa en la Gráfica 4.

Gráfica 4
Estimaciones del Pago de Amortizaciones e Intereses
 (Millones de pesos de 2005)

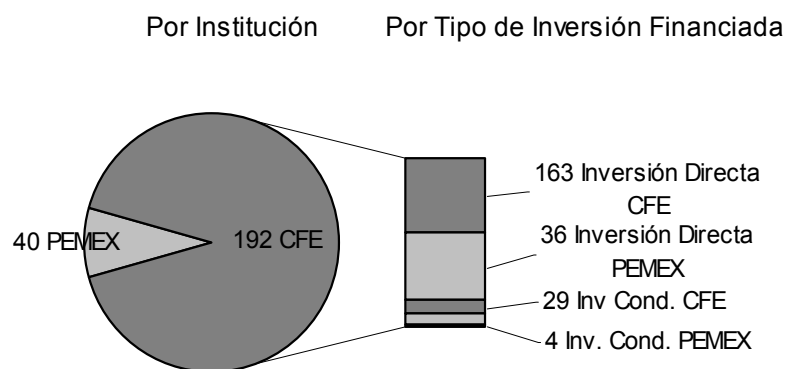


Fuente: Elaborado por el Centro de Estudios de las Finanzas Públicas de la H. Cámara de Diputados con información de: Secretaría de Hacienda y Crédito Público, Presupuesto de Egresos de la Federación 2005.

II. Inversión Financiada en el Sector Energético 1996-2005

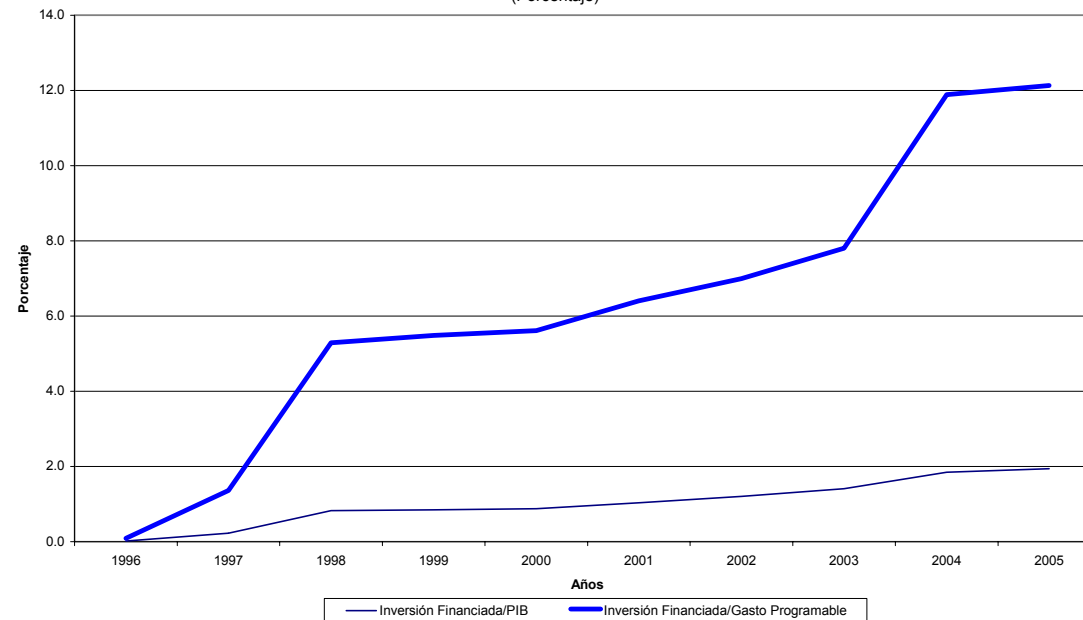
La inversión financiada inició su ejercicio en el año de 1996 en el Sector Energético. Actualmente se encuentran bajo el esquema de inversión financiada directa, 199 proyectos plenamente identificados; 36 para PEMEX y 163 para CFE. La inversión financiada condicionada tiene registrados 33 proyectos, de los cuales 29 pertenecen a CFE y 4 a PEMEX. (Véase la Gráfica 5)

Gráfica 5
Número de Proyectos
(Unidades)



De acuerdo con la Gráfica 6, en 1996, la Inversión Financiada fue menor a 0.1% del PIB, aumentando a 0.2% en 1997 y 0.8% en los años 1998 y 1999, a partir del año 2000 se observa una mayor participación de la inversión financiada llegando a representar 1.9% del PIB para el año 2005, considerando la cifra anual presupuestada en el Presupuesto de Egresos de la Federación 2005.

Gráfica 6
Participación de la Inversión Financiada con respecto al PIB y al Gasto Programable
 (Porcentaje)



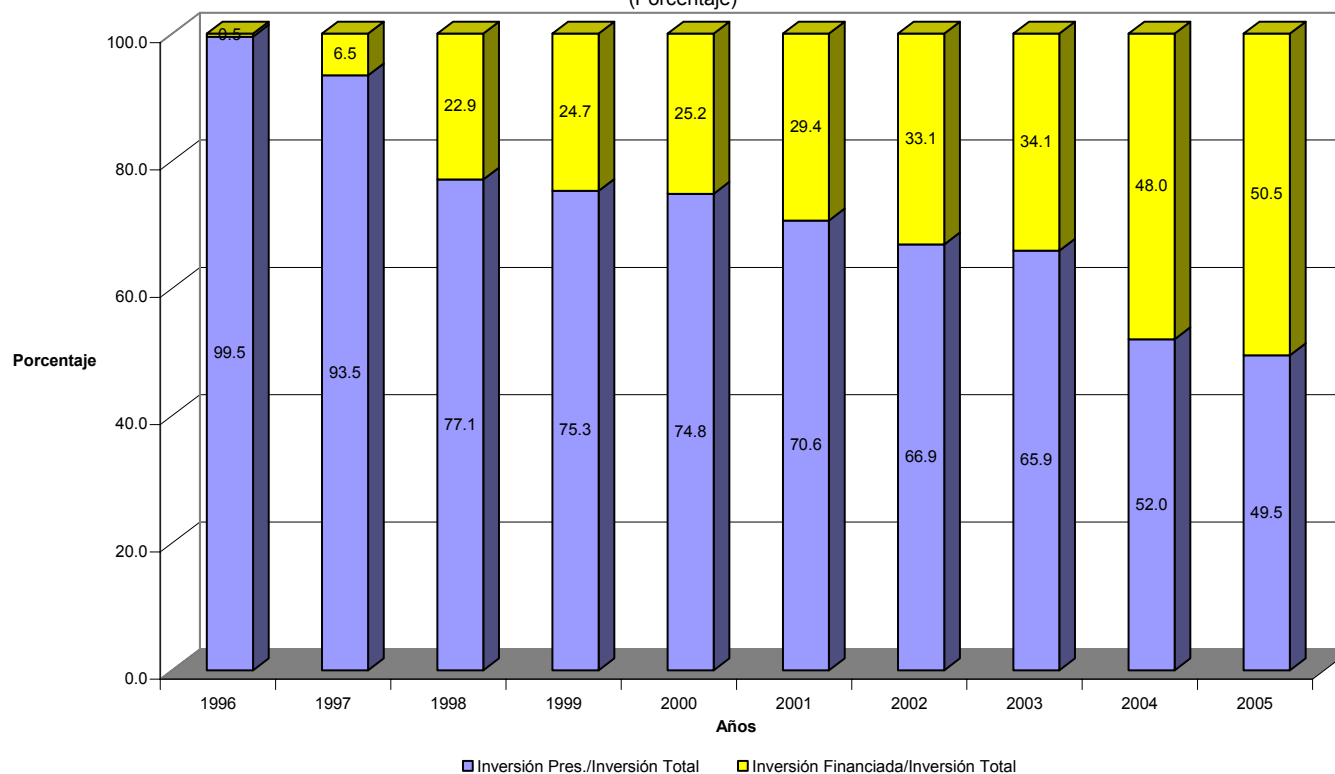
Fuente: Elaborado por el Centro de Estudios de las Finanzas Públicas de la H. Cámara de Diputados con información de: Instituto Nacional de Estadística, Geografía e Informática, Banco de Información Económica y Secretaría de Hacienda y Crédito Público, Cuenta de la Hacienda Pública Federal 1990-2003, Presupuesto de Egresos de la Federación 2004 y 2005.

En la misma Gráfica se puede apreciar la evolución de la Inversión Financiada con respecto al Gasto Programable que en 1996 representaba 0.1%, aumentando de forma progresiva año tras año. Para el año 2002, esta Inversión significó 7% del Gasto Programable y se espera para el año 2005 sea de 12.1%.

De la Inversión Total Financiada ejercida de 1996 hasta 2002, por 362 mil 503.3 millones de pesos a precios del 2005, 257 mil 027.4 millones de pesos corresponden a Pemex y 105 mil 475.8 millones de pesos a CFE. En 1996, la inversión financiada representó 0.5%, mientras que la Inversión Presupuestaria representaba 99.5% de la de la Inversión Total Impulsada por el Sector Público y, para el año

2002, la Inversión Financiada significó 33.1% y la Presupuestaria 66.9% de la Inversión Total Impulsada por el Sector Público, como se observan en las Gráficas 7 y 8.

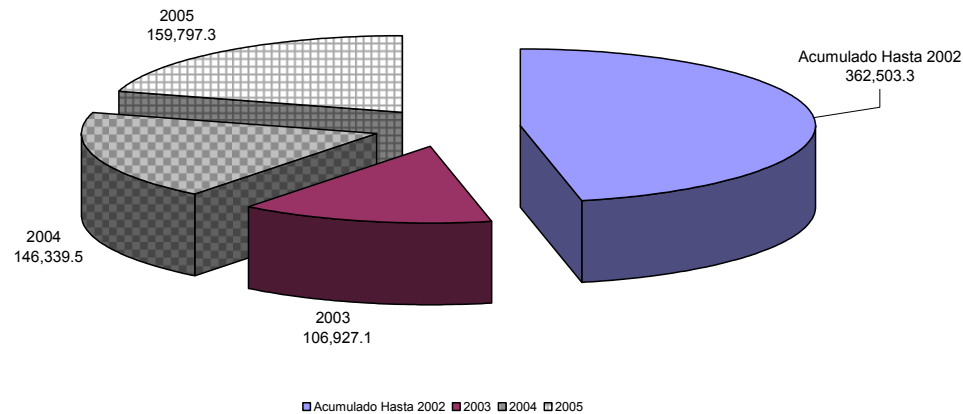
Gráfica 7
Participación de la Inversión Pública y Financiada con respecto a la Inversión Total (Porcentaje)



Fuente: Elaborado por el Centro de Estudios de las Finanzas Públicas de la H. Cámara de Diputados con información de: Instituto Nacional de Estadística, Geografía e Informática, Banco de Información Económica y Secretaría de Hacienda y Crédito Público, Cuenta de la Hacienda Pública Federal 1990-2003, Presupuesto de Egresos de la Federación 2004 y 2005.

Para 2003, la Inversión Presupuestaria representó 65.9% y la Inversión Financiada 34.1% de la Inversión Total Impulsada por el Sector Público, el monto ejercido de la Inversión Financiada correspondió a 106 mil 927.1 millones de pesos de 2005, mismos que se distribuyeron de la siguiente manera: 87 mil 702.5 millones de pesos para Pemex y 19 mil 224.6 millones de pesos restantes a CFE.

Gráfica 8
Montos Anuales de la Inversión Financiada 1996-2005
 (Millones de pesos de 2005)



Fuente: Elaborado por el Centro de Estudios de las Finanzas Públicas de la H. Cámara de Diputados con información de: Secretaría de Hacienda y Crédito Público, Presupuesto de Egresos de la Federación 2005.

En 2004, el monto ejercido de la Inversión Financiada se estimó en 146 mil 339.5 millones de pesos de 2005, 124 mil 010.4 millones de pesos corresponden a Pemex y 22 mil 329.1 millones de pesos para CFE, esta inversión representa 48% de la Inversión Total del Sector Público, mientras que la Inversión Presupuestaria representa 52%. Se observa, una participación cada vez más importante de la Inversión Financiada en la Inversión Total.

Para el año 2005, se ha previsto un monto de 159 mil 797.3 millones de pesos del 2005 que se destinarán a la Inversión Financiada, de los cuales 124 mil 937.4 millones de pesos se estiman para Pemex, mientras que 34 mil 859.9 millones de pesos corresponde a la inversión proyectada para CFE, llegando a representar 50.5% de la Inversión Total del Sector Público y 49.5% para la Inversión Presupuestaria.

III. Relación de la Inversión Financiada con la Deuda Bruta

Al 31 de diciembre de 2003, de acuerdo con el Informe Trimestral de la SHCP, los pasivos directos asociados a los Pidiregas de Inversión Directa, sumaban 29 mil 097.9 millones de pesos, 86.7% eran pasivos de Pemex y 13.3% de CFE. Del total de los pasivos directos, 3 mil 415.3 millones de pesos eran proyectos contratados en moneda nacional y 25 mil 682.6 millones de pesos se contrataron en moneda extranjera.³

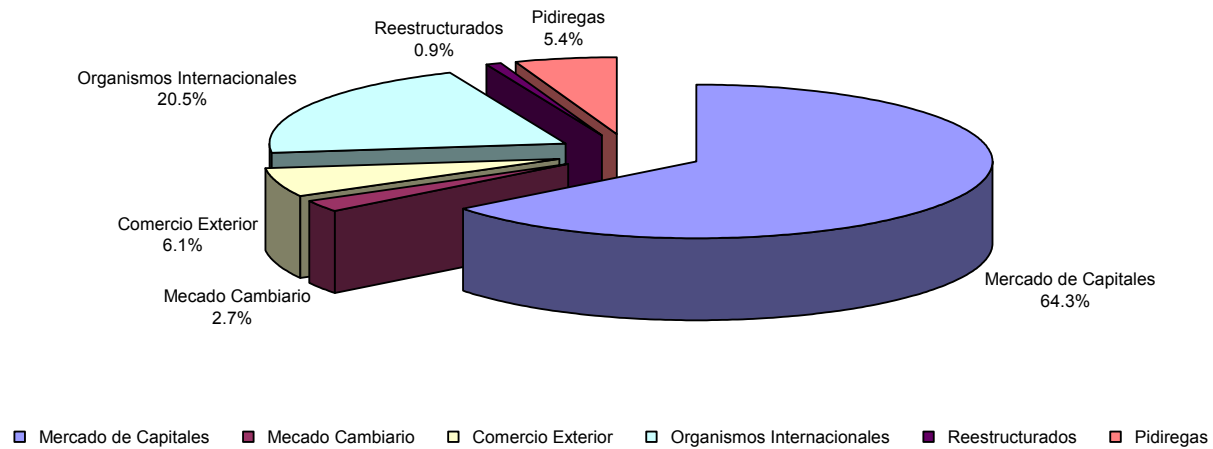
Los pasivos directos de los Pidiregas de Inversión Directa, para el cierre del Primer Trimestre de 2004 de la SHCP, ascendieron a 54 mil 154 millones de pesos, de los cuales 46 mil 649.9 millones de pesos correspondieron a Pemex y 7 mil 504.1 millones de pesos fueron para CFE. Asimismo, del total de los pasivos directos 4 mil 153.5 millones de pesos correspondieron a proyectos contratados en moneda nacional y 50 mil 000.5 millones de pesos en moneda extranjera.

De acuerdo con el Primer Informe Trimestral de 2005, al cierre del 31 de marzo de 2005, el total de los pasivos directos asociados a los Pidiregas de Inversión Directa, sumaron 51 mil 983.2 millones de pesos, que significa una variación relativa negativa de 4% con respecto al mismo periodo del año anterior, de este total 86.1% corresponden a Pemex y 13.9% a CFE. De estos pasivos totales, 7.2% fueron proyectos contratados en moneda nacional y 92.8% en moneda extranjera, que representan una variación relativa negativa de 9.9 y 3.5%, en relación al primer trimestre de 2004, respectivamente.

Por lo tanto, con base en la información anterior se tiene que la mayor carga de los Pidiregas están contratados en moneda extranjera y éstos proyectos representan 5.4% del total del saldo de la deuda externa bruta del sector público presupuestario al Primer Trimestre de 2005.

³ Los proyectos se contrataron en dólares, para el año 2003, 2 mil 285.5 millones de dólares; en 2004, 4 mil 474.4 millones de dólares y en 2005, 4 mil 315.5 millones de dólares y se utilizó el tipo de cambio de fin de periodo que sirve para solventar obligaciones en moneda extranjera, publicado en el Diario Oficial de la Federación.

Gráfica 9
Deuda Externa Bruta del Sector Público por Fuentes de Financiamiento al Primer Trimestre de 2005
 (Porcentaje)



Fuente: Elaborado por el Centro de Estudios de las Finanzas Públicas de la H. Cámara de Diputados con base en información de: Secretaría de Hacienda y Crédito Público, Informes sobre la Situación Económica, las Finanzas Públicas y la Deuda Pública al Primer Trimestre de 2005.

IV. Análisis Comparativo de la Inversión Financiada del Presupuesto de Egresos de la Federación 2004 y 2005

De acuerdo con el PEF del año 2005, el monto total de la Inversión Financiada asciende a un billón 544 mil 378.4 millones de pesos de 2005, que representan una variación real de 14.6% con respecto a 2004, un billón 397 mil 173.8 millones de pesos de 2005 para Inversión Directa y 147 mil 204.7 millones de pesos de 2005 para Inversión Condicionada, como se muestra en la Tabla 1.

Tabla 1
Monto Total de Inversión y Compromisos de Proyectos de Infraestructura Productiva de Largo Plazo
(Millones de pesos de 2005)

Concepto	Número de proyectos	Monto total de inversión			Monto de compromisos hasta 2004			
		PEF 2004	PEF 2005	Variación real (%)	Contratado ^{1/}	Comprometido ^{1/}	Contratado respecto a PEF 2004 (%)	Comprometido respecto a contratado (%)
Total	232	1,347,792.1	1,544,378.4	14.6	878,429.2	639,809.2	65.2	72.8
Años anteriores	200	1,300,343.0	1,483,819.5	14.1	878,429.2	639,809.2	67.6	72.8
Nuevos	32	47,449.1	60,558.9	27.6	0.0	0.0	0.0	n.a.
Directa	199	1,232,420.3	1,397,173.8	13.4	790,020.4	553,485.5	64.1	70.1
Años anteriores	173	1,184,971.2	1,374,123.3	16.0	790,020.4	553,485.5	66.7	70.1
Nuevos	26	47,449.1	23,050.5	-51.4	0.0	0.0	0.0	n.a.
Condicionada	33	115,371.9	147,204.6	27.6	88,408.8	86,323.7	76.6	97.6
Años anteriores	27	115,371.9	109,696.2	-4.9	88,408.8	86,323.7	76.6	97.6
Nuevos	6	0.0	37,508.4	n.a.	0.0	0.0	n.a.	n.a.

n.a. No se aplica.

^{1/}La diferencia entre el monto contratado y el comprometido son los pagos de las amortizaciones y cargos fijos de capacidad pagados al cierre de 2004, para la inversión directa y condicionada, respectivamente.

Fuente: Secretaría de Hacienda y Crédito Público, Exposición de Motivos del Proyecto de Presupuesto de Egresos de la Federación 2005.

Del monto total de Inversión Financiada para 2005, un billón 483 mil 819.5 millones de pesos de 2005 corresponden a proyectos de años anteriores y se destinaron 60 mil 558.9 millones de pesos a nuevos proyectos, cifras que representan una variación real de 14.1 y 27.6% con respecto al año 2004.

El monto contratado de los proyectos hasta 2004 asciende a la cantidad de 878 mil 429.2 millones de pesos de 2005, 790 mil 020.4 millones de pesos de 2005 de Inversión Directa y 88 mil 408.8 millones de pesos de 2005 de Inversión Condicionada, este monto contratado representa 65.2% del PEF 2004 y 11.5% del PIB de ese año.

El monto comprometido es de 639 mil 809.2 millones de pesos de 2005, que representa 72.8% del monto contratado y 8.4% del PIB de 2004, 553 mil 485.5 millones de pesos de 2005 para Inversión Directa y 86 mil 323.7 millones de pesos de 2005 de Inversión Condicionada, cifras que significan 70.1 y 97.6% del monto contratado, respectivamente.

V. Comentarios Finales

El Poder Legislativo, para reforzar su opinión sobre este asunto público de la mayor relevancia, debe contar con la información suficiente para poder evaluar el impacto de los Pidiregas, dentro de lo cual se hace conveniente que las cifras reportadas por la Secretaría de Hacienda y Crédito Público, en los Informes sobre la Situación Económica, las Finanzas Públicas y la Deuda Pública, particularmente las que se refieren a la inversión financiada de los proyectos de infraestructura productiva de largo plazo presenten información objetiva expresadas en los siguientes rubros:

- El costo total de los proyectos de 1996 a sus diferentes horizontes de tiempo, explicitando el tipo de cambio peso-dólar empleado para cada año y el deflactor empleado en su caso;
- La tasa de interés utilizada para obtener el gasto correspondiente para cada año;
- La información requerida debe coincidir con los resultados de la Cuenta de la Hacienda Pública Federal más reciente;
- Un cuadro de los flujos de los Pidiregas, en donde se indiquen los ingresos generados por éstos a la fecha y la utilización de los recursos;
- El valor de la inversión reconocida por el sector público para su pago;
- La inversión registrada como deuda, para el presente año, (Ley de Deuda Pública) y la reconocida para el largo plazo de acuerdo al total de activos entregados para la operación;
- *El informe sobre financiamientos y generación de ingresos de proyectos en operación;*
- La información sobre la calidad de la inversión condicionada, esto es, se han adquirido los activos o sólo representa gasto corriente;
- La información acerca de la entrada en operación de las plantas, si es que estuvo de acuerdo a los calendarios y si existieron gastos adicionales;
- La información integral sobre las Entidades Pemex y CFE, que incluya planes, metas, estados financieros y producción.

Anexo 1

Normatividad de los Pidiregas

La inversión financiada se refiere a Proyectos de Infraestructura Productiva de Largo Plazo, son aquellas inversiones que realiza el Sector Público Federal bajo control presupuestario directo, con financiamiento privado de largo plazo para constituir activos generadores de ingresos, cuyo impacto y registro del ejercicio del gasto se difiere en los subsecuentes ejercicios fiscales, de acuerdo con lo establecido en el tercer párrafo del Artículo 18 de la Ley General de Deuda Pública y segundo párrafo del artículo 30 de la Ley de Presupuesto, Contabilidad y Gasto Público Federal.

El Manual de Normas Presupuestarias para la Administración Pública Federal, con propósitos de registro presupuestario divide los proyectos de infraestructura productiva de largo plazo en dos categorías: la primera denominada inversión directa, incluye aquellos proyectos en los que, por la naturaleza de los contratos, se asume una obligación directa y firme de adquirir ciertos activos productivos. La segunda, denominada inversión condicionada, incluye proyectos en los que la adquisición de los activos que son propiedad privada, es producto de la materialización de alguna eventualidad contemplada en un contrato de suministro de bienes y servicios.

Para la ejecución de la primera categoría, las entidades suscriben contratos por virtud de los cuales, al recibir a satisfacción los activos y estando éstos en condiciones de generar los ingresos que cubran su costo, se obligan a liquidar su valor de adquisición, con base en una estructura financiera previamente acordada y autorizada. Las obligaciones de pago correspondientes al vencimiento del ejercicio corriente, y el que le sigue, se considerarán como pasivo directo del Sector Público, mientras que el resto será pasivo contingente.

La segunda categoría no implica un compromiso inmediato y firme de inversión por parte de la entidad pública, pero sí la compra de los bienes y servicios producidos con activos propiedad de empresas del sector privado o social que fueron construidos bajo especificaciones técnicas definidas por la entidad contratante. Bajo ciertas condiciones explícitas en los contratos, y principalmente asociadas a incumplimientos de pagos o causas de fuerza mayor específicamente previstos, la entidad estaría obligada a cubrir dichos activos. Es esa adquisición condicionada la que es susceptible de tener el tratamiento de proyecto de infraestructura productiva de largo plazo.

La ejecución de estos proyectos, encomendados a los sectores privado o social previa licitación pública, son financiados por ese tipo de inversión condicionada durante el plazo en que se realizan las obras, adquiriendo el sector público la obligación de pagos en forma diferida mediante programación presupuestaria.

Para darle mayor precisión al marco normativo vigente, se expidieron las Normas para el Tratamiento Contable de las Inversiones de Proyectos de Infraestructura a Largo Plazo y el Manual de Normas Presupuestarias para la Administración Pública Federal, éste último publicado en el D.O.F. el 20 de abril de 1999, que en su Cuarta Sección, Capítulo IX, sección I, establece las bases para la elaboración de los oficios de autorización de inversión financiada, documento presupuestario emitido por la SHCP, para autorizar a las dependencias la aplicación de los recursos previstos en el Presupuesto de Egresos.

Con el propósito de obtener recursos para el desarrollo de estos proyectos de largo plazo, Pemex participa en una operación estructurada con base en compra y venta de cuentas por cobrar presentes y futuras de crudo, principalmente maya, que se realiza a través de un vehículo financiero denominado Pemex *Finance, Ltd.*, existiendo cuatro tipos de financiamiento desarrollados por esta institución: Proyectos con financiamiento integral del contratista; Proyectos con financiamiento durante la construcción; Proyectos con Financiamiento Integral de un Vehículo Financiero y Proyectos con Arrendamiento Financiero.

El manual de normas para el Ejercicio del Gasto Público Federal, precisa las reglas para la autorización, ejecución y registro presupuestario de los proyectos en cuestión, y es a través de la circular técnica **NIF-09, emitida en julio de 1996 por la SHCP**, que se definen las reglas para su asiento contable.

Al respecto, las reglas para el tratamiento contable de las inversiones en Proyectos de Infraestructura Productiva de Largo Plazo (NIF-09), establecen el cuerpo conceptual y normativo que las define y regula. En ellas se indica que la realización de los proyectos implica el incremento de activos, así como el cumplimiento de compromisos y garantías respecto de su ejecución; se establece que la valuación de los intereses por financiamiento, a la entrega de la obra, se efectuará en estimaciones derivadas de la tabla de amortización específica registrada en la Dirección General de Crédito Público; que el cálculo y registro de movimientos relativos al activo, pasivo o resultados, deberá realizarse considerando el importe total de las obras recibidas, aplicando diversas distinciones; obligan al acatamiento de las disposiciones que regulan el ejercicio del Gasto Público y demás ordenamientos aplicables emitidos por la SHCP; por último, se indica el procedimiento a seguir a partir de la entrega de las obras, el primer año en sus compromisos y amortizaciones, los años subsecuentes, al finiquito del contrato por pago total, las cuentas por orden presupuestarias y otros aspectos de registro.

Los proyectos con inversión financiada, hasta ahora, corresponden a Pemex y CFE, contratados desde 1996 bajo el esquema de no generación de ninguna obligación de pago ni erogación para el mismo ejercicio de inversión. ***Hasta que las obras se terminen y entreguen a satisfacción, por tanto, hasta que empiecen a generar recursos.***

DISPOSICIONES JURÍDICAS

En diciembre de 1995, el Congreso de la Unión aprobó reformas y adiciones a los artículos: 30 de la Ley de Presupuesto y Contabilidad y Gasto Público y 18 de la Ley General de Deuda Pública.

CONSTITUCIÓN POLÍTICA DE LOS ESTADOS UNIDOS MEXICANOS

Art. 27. Párrafo 6º.- "... el dominio de la Nación es inalienable e imprescriptible y la explotación, el uso o el aprovechamiento de los recursos de que se trata, por lo particulares o por sociedades constituidas conforme a las leyes mexicanas, no podrán realizarse sino mediante concesiones otorgadas por el Ejecutivo Federal de acuerdo con las reglas y condiciones que establezcan las leyes..."

LEY ORGÁNICA DE LA ADMINISTRACIÓN PÚBLICA FEDERAL

Art. 31. Frac. XIV, XV, XVI Y XXIII "A la Secretaría de Hacienda y Crédito Público corresponde. el despacho de los siguientes asuntos:

Frac. XIV.- "Proyectar y calcular los egresos del Gobierno Federal y de la Administración Pública Paraestatal, haciéndolos compatibles con la disponibilidad de recursos y en atención a las necesidades y políticas del desarrollo nacional".

Frac. XV.- "Formular el programa del gasto público federal y el proyecto de Presupuesto de Egresos de la Federación y presentarlos, junto con el del Departamento del Distrito Federal, a la consideración del Presidente de la República".

Frac. XVI.- "Evaluar y autorizar los programas de inversión pública de las dependencias y entidades de la Administración Pública Federal".

Frac. XXIII.- "Vigilar el cumplimiento de las obligaciones derivadas de las disposiciones en materia de planeación nacional, así como de programación, presupuestación, contabilidad y evaluación".

Art. 37. Frac. IX. “A la Secretaría de la Función Pública corresponde el despacho de los siguientes asuntos:”

Frac. IX.- "Opinar, previamente a su expedición, sobre los proyectos de normas de contabilidad y de control en materia de programación, presupuestación, administración de recursos humanos, materiales y financieros, así como sobre los proyectos de normas en materia de contratación de deudas y de manejo de fondos y valores que formule la Secretaría de Hacienda y Crédito Público".

LA LEY GENERAL DE DEUDA PÚBLICA

A fin de comprender mejor el carácter de deuda de la inversión financiada se hace referencia a disposiciones implícitas en la Ley General de Deuda Pública:

Art. 1. “...la Deuda pública está constituida por las obligaciones de pasivo directos o contingentes derivadas de financiamientos...”

Art. 2. “...se entiende por financiamiento la contratación de créditos, empréstitos o préstamos derivados de:

- La suscripción o emisión de títulos de crédito.
- La adquisición de bienes, así como los relacionados con los actos mencionados...”

Art. 4. “Corresponde al Ejecutivo Federal, por conducto de la Secretaría de Hacienda y Crédito Público:

- Emitir valores y contratar empréstitos para fines de inversión productiva, para canje o refinanciamiento de obligaciones del erario federal o con propósitos de regulación monetaria...”

Art. 8. “Los financiamientos que la Secretaría de Hacienda y Crédito Público contrate o autorice deberán estar comprendidos en el programa financiero... y en el programa general de deuda.”

Art. 9. “El Congreso de la Unión autorizará los montos del endeudamiento neto interno y externo... No se computarán dentro de dichos montos los movimientos referentes a propósitos de regulación monetaria.”

Art. 10. “El Ejecutivo Federal, al someter al Congreso de la Unión las iniciativas... deberá proponer los montos de endeudamiento neto necesario...”

Art. 18. “Los proyectos a cargo de las dependencias del Gobierno Federal que requieran financiamientos para su realización, deberán producir los recursos suficientes para su amortización y las obligaciones que se asuman, en razón de que dichos financiamientos, no deberán ser superiores a la capacidad de pago de las entidades del sector público que los promuevan.

La capacidad de pago de las dependencias del Gobierno Federal se establecerá en función de su disponibilidad presupuestal para los ejercicios subsecuentes.

Tratándose de obligaciones derivadas de financiamientos de proyectos de infraestructura productiva de largo plazo, referidos a actividades prioritarias y mediante los cuales las entidades adquieran bienes o servicios bajo cualquier modalidad, cuya fuente de pago sea el suficiente flujo de recursos que el mismo proyecto genere, y en los que se cuente con la previa aprobación de la Secretaría de Hacienda y Crédito Público en los términos del artículo 30 de la Ley de Presupuesto, Contabilidad y Gasto Público Federal, sólo se considerará, para efectos de la presente Ley, como pasivo directo, a los montos de financiamiento a pagar durante el ejercicio anual corriente y el ejercicio siguiente y el resto del financiamiento se considerará como pasivo contingente hasta el pago total del mismo.”

REFORMAS A LA LEY DE PRESUPUESTO, CONTABILIDAD Y GASTO PÚBLICO FEDERAL

Las modificaciones a la Ley de Presupuesto, Contabilidad y Gasto Público, se realizaron para adecuar los sistemas tradicionales de registro contable del financiamiento del proyecto de inversión. Este es el caso particular de proyectos de infraestructura, que pueden financiarse a través del flujo de recursos que genere la comercialización de los bienes y servicios de los propios proyectos y a los cuales, por brevedad, se designa simplemente como proyectos financiados.

De esta manera, se permite vincular de forma directa los ingresos futuros de estos proyectos con la amortización de su financiamiento.

Es así que el Ejecutivo Federal presenta las precisiones de la Inversión pública desde 1997 bajo dos vertientes:

1. El esquema tradicional de Inversión Pública.
2. Los proyectos financiados, los cuales tratan de obras de infraestructura cuya realización se encomienda.

De esta forma, estas empresas son las que ejercen las erogaciones de inversión, aunque las inversiones hayan sido contratadas por dependencias o entidades públicas. (Art. 13, Art. 30, Art. 42)

Reglamento de la Ley de Presupuesto, Contabilidad y Gasto Público Federal.

Arts. 20, 21, 38-A, 38-B, 84, 85 y 108-A.

Manual de Normas para el Ejercicio del Gasto en la Administración Pública Federal (Título Tercero. Administración Pública Federal Paraestatal. Capítulo VII: Proyectos de Infraestructura Productiva de Largo Plazo (Pidiregas), artículos 136-148)

Las dependencias que pretendan obtener la autorización de la SHCP, para efectuar proyectos de infraestructura productiva de largo plazo deberán sujetarse al procedimiento siguiente:

- Solicitar el dictamen favorable de la SHCP, conforme a lo establecido en el Artículo 38^a del Reglamento de la Ley de Presupuesto, Contabilidad y Gasto Público.
- Justificación conforme a los programas sectoriales o institucionales de que el proyecto se considera estratégico o prioritario en términos de los artículos 25 y 28, párrafo cuarto de la Constitución Política de los Estados Unidos Mexicanos y la Ley de Planeación.
- Descripción detallada del proyecto y sus fines.

- Fuentes de financiamiento y sus términos condiciones etapas de desarrollo tasas de interés y demás costos directos e indirectos que representen en servicio de las obligaciones a contraerse.
- Detalle de flujos de recursos que el proyecto generará.
- Fuentes alternativas de financiamiento.
- Deberá gestionarse la aprobación de la Comisión Intersecretarial de Gasto y Financiamiento.
- Concluidas y recibidas las obras se registrará el pasivo, quedando como pasivo directo, los pagos correspondientes a los vencimientos del Ejercicio Corriente y el que le sigue, y el resto se considerará como pasivo contingente conforme al desarrollo de cada proyecto.
- Se presentarán en el reporte de Cuenta Pública, el Estado de Cuenta el Análisis de Costos de los Programas a incorporar, los pasivos contingentes contraídos y la proyección de pagos.
- Los registros contables se realizan en los términos que determine la SHCP, por conducto de la UCGIGP y de la UPCP.

Reglamentos Interiores que emite la SHCP y la Secretaría de la Función Pública

Disposiciones en materia presupuestaria que emite la SHCP

- *Manual del Sistema Integral de Contabilidad Gubernamental. Subsistema del Sector Paraestatal.* La contratación de obras o servicios cuyo pacto se pague a plazos.

Anexo 2

Anexo Estadístico

Cuadro 1. Clasificación Funcional del Gasto Programable

Cuadro 2. Participación de la Inversión Presupuestaria respecto al PIB y al Gasto Programable

Cuadro 3. PIB, Gasto Programable e Inversión Presupuestaria, Financiada y Total

Cuadro 4. Principales Relaciones de la Inversión Financiada

Cuadro 5. Presupuesto de Egresos de la Federación 2005. Flujo de Inversión Anual Estimado Pidiregas

Cuadro 6.1. Pasivos Directos. Proyectos de Infraestructura Productiva de Largo Plazo de Inversión Directa

Cuadro 6.2. Deuda Externa Bruta del Sector Público por Fuentes de Financiamiento al Primer Trimestre de 2005

Cuadro 7. Inversión Financiada. Petróleos Mexicanos y Comisión Federal de Electricidad

Cuadro 8. Inversión Financiada Propuesta para Proyectos de Infraestructura Productiva de Largo Plazo por Organismo y Tipo de Inversión (Resumen)

Cuadro 9. Inversión Financiada Propuesta para Proyectos de Infraestructura Productiva de Largo Plazo por Organismo y Tipo de Inversión (Desglose por Proyecto)

Cuadro 10. Inversión Financiada Propuesta para Proyectos de Infraestructura Productiva de Largo Plazo por Organismo y Tipo de Inversión (Inversión Autorizada)

Cuadro 11. Inversión Financiada Propuesta para Proyectos de Infraestructura Productiva de Largo Plazo por Organismo y Tipo de Inversión (Inversión Ejercida Acumulada 1996-2005)

Cuadro 12.1 Pidiregas en Moneda Extranjera

Cuadro 12.2 Pidiregas en Moneda Nacional

Cuadro 13. Inversión Financiada Propuesta para Proyectos de Infraestructura Productiva de Largo Plazo por Organismo y Tipo de Inversión (Programa de Amortización e Intereses)

Cuadro 1
Clasificación Funcional del Gasto Programable
 (Porcentaje)

Concepto	Estructura Porcentual		
	2003	2004 ^a	2005 ^a
TOTAL	100.0	100.0	100.0
PODERES Y ÓRGANOS AUTÓNOMOS	2.9	2.6	2.3
PODER EJECUTIVO	97.1	97.4	97.7
GOBIERNO	7.9	7.0	6.1
DESARROLLO SOCIAL	58.1	60.8	64.4
DESARROLLO ECONÓMICO	31.1	29.7	27.2

^aPresupuesto de Egresos Aprobado.

Fuente: Elaborado por el Centro de Estudios de las Finanzas Públicas de la H. Cámara de Diputados con información de: Secretaría de Hacienda y Crédito Público, Cuenta de la Hacienda Pública Federal y Presupuesto de Egresos de la Federación para el Ejercicio Fiscal 2004 y 2005.

Cuadro 2
Participación de la Inversión Presupuestaria respecto al PIB y al Gasto Programable
 (Millones de pesos corrientes)

AÑO	PIB	Gasto Programable	Gasto de Capital	Inversión Presupuestaria	Gasto de Capital/Gasto Programable	Gasto de Capital/PIB	Inversión Presupuestaria/Gasto Programable	Inversión Presupuestaria/PIB	Inversión Presupuestaria/Gasto de Capital
1990	734,801.8	117,122.1	27,804.0	24,696.5	23.7	3.8	21.1	3.4	88.8
1991	945,190.1	148,879.0	37,562.5	32,846.9	25.2	4.0	22.1	3.5	87.4
1992	1,123,936.5	178,266.1	40,938.0	36,835.8	23.0	3.6	20.7	3.3	90.0
1993	1,256,196.0	206,987.2	45,678.7	41,884.0	22.1	3.6	20.2	3.3	91.7
1994	1,423,364.2	249,480.5	56,369.3	49,812.1	22.6	4.0	20.0	3.5	88.4
1995	1,840,430.8	290,423.6	60,650.3	53,251.1	20.9	3.3	18.3	2.9	87.8
1996	2,529,908.6	403,449.5	94,525.6	77,262.1	23.4	3.7	19.2	3.1	81.7
1997	3,179,120.4	528,123.8	111,951.3	102,444.8	21.2	3.5	19.4	3.2	91.5
1998	3,848,218.3	600,583.0	113,489.9	106,870.3	18.9	2.9	17.8	2.8	94.2
1999	4,600,487.8	711,228.2	129,983.1	118,916.2	18.3	2.8	16.7	2.6	91.5
2000	5,497,735.6	855,285.9	141,366.8	142,721.0	16.5	2.6	16.7	2.6	101.0
2001	5,811,776.3	937,213.9	159,020.0	144,548.4	17.0	2.7	15.4	2.5	90.9
2002	6,267,473.8	1,078,860.5	155,674.5	152,616.0	14.4	2.5	14.1	2.4	98.0
2003	6,894,992.9	1,241,853.3	202,537.3	187,271.1	16.3	2.9	15.1	2.7	92.5
2004 ^a	7,634,926.1	1,183,604.0	153,858.9	152,398.6	13.0	2.0	12.9	2.0	99.1
2005 ^a	8,242,055.4	1,317,103.8	189,363.8	156,502.4	14.4	2.3	11.9	1.9	82.6

Nota: La Inversión Presupuestaria se toma como la Inversión Física del Sector Público Presupuestario, que incluye al Gobierno Federal con Subsidios y Transferencias y a las Entidades de Control Presupuestario Directo. En el caso del PIB se tomó el cierre de 2004 y se proyectó el año 2005 con base en los Criterios Generales de Política Económica.

^aPresupuesto de Egresos Aprobado.

Fuente: Elaborado por el Centro de Estudios de las Finanzas Públicas de la H. Cámara de Diputados con información de: Instituto Nacional de Estadística, Geografía e Informática; Banco de Información Económica y Secretaría de Hacienda y Crédito Público; Cuenta de la Hacienda Pública Federal 1990-2003, Presupuesto de Egresos de la Federación 2004 y 2005.

Cuadro 3
PIB, Gasto Programable e Inversión Presupuestaria, Financiada y Total
(Millones de pesos a precios constantes de 2005)

AÑO	PIB	Gasto Programable	Gasto de Capital	Inversión Presupuestaria	Inversión Financiada	Inversión Total
1990	5,303,513.9	845,341.8	200,678.5	178,249.7		178,249.7
1991	5,527,044.0	870,577.0	219,648.5	192,073.8		192,073.8
1992	5,722,762.3	907,679.9	208,444.6	187,557.3		187,557.3
1993	5,833,850.0	961,261.1	212,134.6	194,511.8		194,511.8
1994	6,093,938.1	1,068,116.5	241,337.4	213,263.7		213,263.7
1995	5,715,017.8	901,841.0	188,335.0	165,358.6		165,358.6
1996	6,008,759.9	958,228.8	224,506.8	183,504.4	872.3	184,376.7
1997	6,415,886.4	1,065,823.8	225,932.6	206,747.2	14,474.8	221,222.0
1998	6,730,683.5	1,050,443.0	198,498.3	186,920.3	55,577.3	242,497.6
1999	6,991,380.1	1,080,856.4	197,535.8	180,717.4	59,285.2	240,002.7
2000	7,452,949.9	1,159,459.7	191,642.5	193,478.3	65,027.7	258,505.9
2001	7,441,250.0	1,199,984.7	203,605.1	185,076.1	76,890.0	261,966.0
2002	7,502,765.6	1,291,499.2	186,357.3	182,695.9	90,376.1	273,072.0
2003	7,608,345.4	1,370,334.8	223,491.7	206,646.1	106,927.1	313,573.2
2004 ^a	7,940,323.1	1,230,948.2	160,013.3	158,494.5	146,339.5	304,834.1
2005 ^a	8,242,055.4	1,317,103.8	189,363.8	156,502.4	159,797.3	316,299.8

Nota: La Inversión Presupuestaria se toma como la Inversión Física del Sector Público Presupuestario, que incluye al Gobierno Federal con Subsidios y Transferencias y a las Entidades de Control Presupuestario Directo. En el caso del PIB se tomó el cierre de 2004 y se proyectó el año 2005 con base en los Criterios Generales de Política Económica.

^aPresupuesto de Egresos Aprobado.

Fuente: Elaborado por el Centro de Estudios de las Finanzas Públicas de la H. Cámara de Diputados con información de: Instituto Nacional de Estadística, Geografía e Informática, Banco de Información Económica y Secretaría de Hacienda y Crédito Público, Cuenta de la Hacienda Pública Federal 1990-2003, Presupuesto de Egresos de la Federación 2004 y 2005.

Cuadro 4
Principales Relaciones de la Inversión Financiada
 (Porcentaje)

AÑO	Inversión Presupuestaria/ Inversión Total	Inversión Financiada/ Inversión Total	Inversión Financiada/ PIB	Inversión Financiada/ Gasto Programable	Inversión Financiada/ Gasto de Capital
1996	99.5	0.5	0.0	0.1	0.4
1997	93.5	6.5	0.2	1.4	6.4
1998	77.1	22.9	0.8	5.3	28.0
1999	75.3	24.7	0.8	5.5	30.0
2000	74.8	25.2	0.9	5.6	33.9
2001	70.6	29.4	1.0	6.4	37.8
2002	66.9	33.1	1.2	7.0	48.5
2003	65.9	34.1	1.4	7.8	47.8
2004 ^a	52.0	48.0	1.8	11.9	91.5
2005 ^a	49.5	50.5	1.9	12.1	84.4

^aPresupuesto de Egresos Aprobado.

Fuente: Elaborado por el Centro de Estudios de las Finanzas Públicas de la H. Cámara de Diputados con información de: Instituto Nacional de Estadística, Geografía e Informática, Banco de Información Económica y Secretaría de Hacienda y Crédito Público, Cuenta de la Hacienda Pública Federal 1990-2003, Presupuesto de Egresos de la Federación 2004 y 2005.

Cuadro 5
Presupuesto de Egresos de la Federación 2005
FLUJO DE INVERSIÓN ANUAL ESTIMADO PIDIREGAS
(Millones de pesos a precios constantes de 2005)

AÑO	CFE		Pemex		Suma		Total
	Directa	Condicionada	Directa	Condicionada	Directa	Condicionada	
1996	872.3	0.0	0.0	0.0	872.3	0.0	872.3
1997	5,256.5	2,171.7	7,046.6	0.0	12,303.1	2,171.7	14,474.8
1998	8,642.6	4,750.4	34,755.0	7,429.3	43,397.6	12,179.7	55,577.3
1999	10,521.1	4,776.2	41,367.0	2,621.0	51,888.1	7,397.1	59,285.2
2000	6,103.4	10,427.7	47,244.3	1,252.2	53,347.7	11,680.0	65,027.7
2001	5,205.3	15,202.0	56,482.6	0.0	61,687.9	15,202.0	76,890.0
2002	14,013.1	17,533.6	58,829.4	0.0	72,842.4	17,533.6	90,376.1
2003	12,127.6	7,097.0	87,702.5	0.0	99,830.1	7,097.0	106,927.1
2004	16,751.0	5,578.1	124,010.4	0.0	140,761.4	5,578.1	146,339.5
2005	23,854.9	11,005.0	114,893.8	10,043.7	138,748.6	21,048.7	159,797.3

Fuente: Elaborado por el Centro de Estudios de las Finanzas Públicas de la H. Cámara de Diputados con base en información de: Secretaría de Hacienda y Crédito Público, Presupuesto de Egresos de la Federación para el Ejercicio Fiscal 2005.

Cuadro 6.1
PASIVOS DIRECTOS
Proyectos de Infraestructura Productiva de Largo Plazo de Inversión Directa
(Millones de pesos)

Concepto	Pasivos Directos			Variación % Relativa	Estructura %		
	31 de Dic. 2003	31 de Mar. 2004	31 de Mar. 2005 ^{p/}		Dic-03	Mar-04	Mar-05
Total	29,097.9	54,154.0	51,983.2	-4.0	100.0	100.0	100.0
Pemex	25,222.6	46,649.9	43,294.8	-7.2	86.7	86.7	86.1
CFE	3,875.3	7,504.1	8,688.4	15.8	13.3	13.3	13.9
Proyectos en moneda nacional	3,415.3	4,153.5	3,743.2	-9.9	11.7	7.7	7.2
Pemex	2,820.1	2,820.1	1,503.6	-46.7	9.7	5.2	2.9
CFE	595.2	1,333.4	2,239.6	68.0	2.0	2.5	4.3
Proyectos en moneda extranjera^{7/}	25,682.6	50,000.5	48,240.0	-3.5	88.3	92.3	92.8
Pemex	22,402.5	43,829.8	41,791.2	-4.7	77.0	80.9	80.4
CFE	3,280.1	6,170.7	6,448.8	4.5	11.3	11.4	12.4
Partida Informativa	(Millones de dólares)						
Proyectos en moneda extranjera	2,285.5	4,474.4	4,315.5				
Pemex	1,993.6	3,922.2	3,738.6				
CFE	291.9	552.2	576.9				
Tipo de cambio fin de periodo	11.2372	11.1748	11.1783				

^{7/}Se utilizó el tipo de cambio de fin de periodo que sirve para solventar obligaciones en moneda extranjera publicados en el Diario Oficial de la Federación.

^{p/}Cifras preliminares.

Fuente: Elaborado por el Centro de Estudios de las Finanzas Públicas de la H. Cámara de Diputados con base en datos de: Secretaría de Hacienda y Crédito Público, Informes sobre la Situación Económica, las Finanzas Públicas y la Deuda Pública, Cuarto Trimestre de 2003 y Primer Trimestre de 2004 y 2005.

Cuadro 6.2
Deuda Externa Bruta del Sector Público por Fuentes de Financiamiento al Primer Trimestre de 2005
(Millones de dólares)

Concepto	Saldo al 31 de Dic. 2004	Disposiciones ^{1/}	Amortizaciones ^{1/}	End. Ext. Neto	Ajustes	Saldo al 31 de Mar. 2005 ^{2/}	Estructura (%) 2005
TOTAL	79,225.8	5,020.0	3,982.8	1,037.2	-995.1	79,267.9	100.0
Mercado de Capitales	51,106.6	1,000.0	976.8	23.2	-133.6	50,996.2	64.3
Bonos	15,909.8	0.0	26.8	-26.8	-85.5	15,797.5	19.9
Pagarés	35,196.8	1,000.0	950.0	50.0	-48.1	35,198.7	44.4
Mecado Cambiario	2,402.8	616.2	848.1	-231.9	-8.0	2,162.9	2.7
Directos	1,309.6	564.2	775.5	-211.3	-5.6	1,092.7	1.4
Sindicados	1,093.2	52.0	72.6	-20.6	-2.4	1,070.2	1.4
Comercio Exterior	5,148.2	250.6	529.1	-278.5	-58.8	4,810.9	6.1
Exibanks	1,878.9	52.9	28.4	24.5	-42.1	1,861.3	2.3
Bilaterales	3,020.0	97.0	251.4	-154.4	-16.7	2,848.9	3.6
Papel comercial con garantía bancaria	249.3	100.7	249.3	-148.6	0.0	100.7	0.1
Organismos Internacionales	16,703.4	104.4	467.1	-362.7	-55.6	16,285.1	20.5
BID	7,473.3	54.9	195.7	-140.8	-55.2	7,277.3	9.2
BIRF	9,230.1	49.5	271.4	-221.9	-0.4	9,007.8	11.4
Reestructurados	826.6	0.0	121.1	-121.1	-8.2	697.3	0.9
Recursos frescos (MYRAS)	155.8	0.0	19.4	-19.4	-0.1	136.3	0.2
New money	29.8	0.0	29.8	-29.8	0.0	0.0	0.0
Otros ^{2/}	641.0	0.0	71.9	-71.9	-8.1	561.0	0.7
Otros^{3/}	3,038.2	3,048.8	1,040.6	2,008.2	-730.9	4,315.5	5.4

^{p/} Cifras preliminares.

^{1/} Excluye revolencias.

^{2/} Incluye los financiamientos para las garantías de los Bonos Brady, deuda asumida y los bonos con la banca española.

^{3/} Se refiere a los movimientos de deuda directa, ligados a los Proyectos de Infraestructura Productiva de Largo Plazo (Pidiregas).

Fuente: Elaborado por el Centro de Estudios de las Finanzas Públicas de la H. Cámara de Diputados con base en datos de: Secretaría de Hacienda y Crédito Público, Informes sobre la Situación Económica, las Finanzas Públicas y la Deuda Pública, al Primer Trimestre de 2005.

CUADRO 7
INVERSION FINANCIADA
PETRÓLEOS MEXICANOS Y COMISIÓN FEDERAL DE ELECTRICIDAD
(Millones de pesos a precios 2005)^{a/}

Costo directo estimado total	1,544,378.5	} CUADROS 8, 9 y 13
Costo total de los Proyectos	2,055,760.7	
(-) Intereses	511,382.3	
Inversión financiada total	1,544,378.5	} CUADROS 8 y 9
Inversión Directa	1,397,173.8	
Inversión Condicionada	147,204.7	
Monto total autorizado	1,544,378.5	} CUADRO 10
Para Nuevos Proyectos ^{1-/} en el 2005	60,558.9 ^{b/}	
Para Proyectos Aprobados en Ejercicios Fiscales Anteriores	1,483,819.6	
Inversión financiada total	1,544,378.5	} CUADRO 11
Inversión financiada hasta 2004	615,769.9	
Inversión autorizada para 2005	159,797.3	
Inversión comprometida en los años siguientes	768,811.3	
Obligaciones Financieras (SalDOS)	238,020.7^{c/}	} CUADRO 12.1 y 12.2
Pasivo Directo al 31 de marzo de 2005	51,983.2	
Pasivo Contingente al 31 de marzo de 2005	186,037.6	
Previsiones para pago de amortizaciones y costo financiero de proyectos de inversión directa para el 2005	65,589.9	} CUADRO 13
Inversión Física (Amortizaciones)	44,967.1	
Costo Financiero	20,622.8	
Total de Amortización e Intereses estimados hasta 2005	205,947.3	
Amortización Estimada acumulada al año 2004	85,761.2	
Amortización Estimada a pagar en 2005	44,967.1	
Intereses Estimados acumulados al año 2004	54,596.2	
Intereses Estimados a pagar en 2005	20,622.8	

PEF 2005: Presupuesto de Egresos de la Federación 2005

^{1-/}Artículo 48 del Dictamen del PEF 2005 (ANEXO 13). La cantidad por aprobar en el PEF 2005 para Nuevos Proyectos de Pidiregas es de 60 mil 558.9 millones de pesos. Esta cantidad corresponde a la actualización a precios del 2005, según los Criterios de Política Económica para el año 2005.

^{a/}Con base en el Índice de Precios Implícitos del PIB 2005 de Criterios Generales de Política Económica.

^{b/}Monto para nuevos proyectos.

^{c/}El tipo de cambio considerado fue 11.1783 pesos por dólar, correspondiente al 31 de marzo de 2005. Para el PEF 2005, se utilizó un tipo de cambio de 11.6451 pesos por dólar.

Fuente: Elaborado por el Centro de Estudios de las Finanzas Públicas de la H. Cámara de Diputados, con base en datos de: Secretaría de Hacienda y Crédito Público, Presupuesto de Egresos de la Federación 2005 y los Informes sobre la Situación Económica, las Finanzas Públicas y la Deuda Pública al Primer Trimestre de 2005.

CUADRO 8
INVERSIÓN FINANCIADA PROPUESTA PARA PROYECTOS DE INFRAESTRUCTURA PRODUCTIVA DE LARGO PLAZO POR ORGANISMO Y TIPO DE
INVERSIÓN^{1/}
RESUMEN
(Millones de pesos a precios constantes de 2005)

Organismo y Tipo de Inversión	Monto ^{2/}	Acumulado Hasta 2002	2003	2004	2005	2006	2007	2008	Otros años
TOTAL	1,544,378.5	362,503.3	106,927.1	146,339.5	159,797.3	143,722.3	164,301.7	140,975.0	319,812.3
Inversión directa	1,397,173.8	296,339.2	99,830.1	140,761.4	138,748.6	128,613.8	148,507.3	125,147.1	319,226.3
Inversión condicionada	147,204.7	66,164.1	7,097.0	5,578.1	21,048.7	15,108.5	15,794.4	15,827.9	586.1
Comisión Federal de Electricidad (CFE)	319,356.2	105,475.8	19,224.6	22,329.1	34,859.9	31,901.0	38,021.7	28,343.5	39,200.5
Inversión directa	199,817.1	50,614.2	12,127.6	16,751.0	23,854.9	22,406.3	22,933.1	12,515.7	38,614.4
Inversión condicionada	119,539.0	54,861.6	7,097.0	5,578.1	11,005.0	9,494.8	15,088.6	15,827.9	586.1
Petróleos Mexicanos (Pemex)	1,225,022.3	257,027.4	87,702.5	124,010.4	124,937.4	111,821.2	126,280.0	112,631.4	280,611.8
Inversión directa	1,197,356.6	245,724.9	87,702.5	124,010.4	114,893.8	106,207.5	125,574.2	112,631.4	280,611.8
Inversión condicionada	27,665.6	11,302.5	-	-	10,043.7	5,613.7	705.8	-	-

^{1/} Se refiere a los flujos de inversión que se autorizan cada año para que sean comprometidos por el sector público en ese año o en los años siguientes, dependiendo del periodo de construcción de cada proyecto.

^{2/} No incluye el pago de intereses por 511 mil 382.3 millones de pesos, lo que da un costo total de 2 billones 055 mil 760.7 millones de pesos a precios de 2005.

Fuente: Elaborado por el Centro de Estudios de las Finanzas Públicas de la H. Cámara de Diputados con base en datos de: Secretaría de Hacienda y Crédito Público, Presupuesto de Egresos de la Federación para el Ejercicio Fiscal 2005.

CUADRO 9
INVERSIÓN FINANCIADA PROPUESTA PARA PROYECTOS DE INFRAESTRUCTURA PRODUCTIVA DE LARGO PLAZO POR ORGANISMO Y TIPO DE INVERSIÓN^{1,2}
DESGLOSE POR PROYECTO
(Millones de pesos a precios constantes de 2005)

Proyecto por Organismo y Tipo de Inversión	Plazo de Construcción (Años-Meses)	Monto	Acumulado Hasta 2002	Flujos Anuales Estimados de Inversión Financiada Directa y Condicionada							Hasta 2005	
				2003	2004	2005	2006	2007	2008	Otros años	Suma	% del total
TOTAL		1,544,378.5	362,503.3	116,942.1	156,359.5	169,822.3	153,752.3	174,336.7	151,015.0	319,812.3	775,567.2	50.2
Inversión directa		1,397,173.8	296,339.2	109,845.1	150,781.4	148,773.6	138,643.8	158,542.3	135,187.1	319,226.3	675,679.3	48.4
Inversión condicionada		147,204.7	66,164.1	7,097.0	5,578.1	21,048.7	15,108.5	15,794.4	15,827.9	586.1	99,887.9	67.9
Comisión Federal de Electricidad (CFE)		319,356.2	105,475.8	27,236.6	30,345.1	42,879.9	39,925.0	46,049.7	36,375.5	39,200.5	181,889.4	57.0
Inversión directa		199,817.1	50,614.2	20,139.6	24,767.0	31,874.9	30,430.3	30,961.1	20,547.7	38,614.4	103,347.7	51.7
Inversión condicionada		119,539.0	54,861.6	7,097.0	5,578.1	11,005.0	9,494.8	15,088.6	15,827.9	586.1	78,541.7	65.7
Petróleos Mexicanos (Pemex)		1,225,022.3	257,027.4	89,705.5	126,014.4	126,942.4	113,827.2	128,287.0	114,639.4	280,611.8	593,677.8	48.5
Inversión directa		1,197,356.6	245,724.9	89,705.5	126,014.4	116,898.8	108,213.5	127,581.2	114,639.4	280,611.8	572,331.7	47.8
Inversión condicionada		27,665.6	11,302.5	-	-	10,043.7	5,613.7	705.8	-	-	21,346.2	77.2
Comisión Federal de Electricidad (CFE)		319,356.2	105,475.8	27,236.6	30,345.1	42,879.9	39,925.0	46,049.7	36,375.5	39,200.5	181,889.4	57.0
Inversión directa		199,817.1	50,614.2	20,139.6	24,767.0	31,874.9	30,430.3	30,961.1	20,547.7	38,614.4	103,347.7	51.7
Aprobados en 1997		29,877.9	29,622.3	217.8	37.8	-	-	-	-	-	29,877.9	100.0
1 CG Cerro Prieto IV	2 - 8	1,203.4	1,203.4	-	-	-	-	-	-	-	1,203.4	100.0
2 CC Chihuahua	2 - 8	3,230.0	3,230.0	-	-	-	-	-	-	-	3,230.0	100.0
3 CCI Guerrero Negro II	1 - 6	310.3	54.7	217.8	37.8	-	-	-	-	-	310.3	100.0
4 CC Monterrey II	2 - 5	3,855.5	3,855.5	-	-	-	-	-	-	-	3,855.5	100.0
5 CD Puerto San Carlos II	2 - 3	713.5	713.5	-	-	-	-	-	-	-	713.5	100.0
6 CC Rosarito III (Unidades 8 y 9)	1 - 10	3,585.0	3,585.0	-	-	-	-	-	-	-	3,585.0	100.0
7 CT Samalayuca II	2 - 8	8,165.8	8,165.8	-	-	-	-	-	-	-	8,165.8	100.0
8 CG Tres Vírgenes	2 - 1	211.9	211.9	-	-	-	-	-	-	-	211.9	100.0
9 LT 211 Cable Submarino	1 - 7	1,164.7	1,164.7	-	-	-	-	-	-	-	1,164.7	100.0
10 LT 214 y 215 Sureste-Peninsular	2 - 2	1,555.0	1,555.0	-	-	-	-	-	-	-	1,555.0	100.0
11 LT 216 y 217 Noroeste	2 - 5	1,283.1	1,283.1	-	-	-	-	-	-	-	1,283.1	100.0
12 SE 212 y 213 SF6 Potencia y Distribución	2 - 3	2,040.0	2,040.0	-	-	-	-	-	-	-	2,040.0	100.0
13 SE 218 Noroeste	1 - 2	589.9	589.9	-	-	-	-	-	-	-	589.9	100.0
14 SE 219 Sureste-Peninsular	1 - 7	393.5	393.5	-	-	-	-	-	-	-	393.5	100.0
15 SE 220 Oriental-Centro	2 - 11	731.9	731.9	-	-	-	-	-	-	-	731.9	100.0
16 SE 221 Occidental	1 - 6	844.4	844.4	-	-	-	-	-	-	-	844.4	100.0
Aprobados en 1998		3,395.0	3,395.0	-	-	-	-	-	-	-	3,395.0	100.0
17 LT 301 Centro	3 - 0	518.7	518.7	-	-	-	-	-	-	-	518.7	100.0
18 LT 302 Sureste	2 - 11	479.3	479.3	-	-	-	-	-	-	-	479.3	100.0
19 LT 303 Ixtapa - Pie de la Cuesta	2 - 1	322.3	322.3	-	-	-	-	-	-	-	322.3	100.0
20 LT 304 Noroeste	2 - 0	328.6	328.6	-	-	-	-	-	-	-	328.6	100.0
21 SE 305 Centro-Oriente	1 - 11	424.8	424.8	-	-	-	-	-	-	-	424.8	100.0
22 SE 306 Sureste	2 - 0	523.9	523.9	-	-	-	-	-	-	-	523.9	100.0
23 SE 307 Noreste	1 - 8	283.4	283.4	-	-	-	-	-	-	-	283.4	100.0
24 SE 308 Noroeste	2 - 4	513.9	513.9	-	-	-	-	-	-	-	513.9	100.0
Aprobados en 1999		19,109.4	13,655.0	7,204.3	2,213.7	2,048.4	2,006.0	2,007.0	2,008.0	-	19,109.4	100.0
25 CG Los Azufres II y Campo Geotérmico	2 - 6	1,497.8	1,369.5	128.3	-	-	-	-	-	-	1,497.8	100.0
26 CH Manuel Moreno Torres (2a. Etapa)	4 - 2	1,337.1	817.5	371.7	143.9	4.0	-	-	-	-	1,337.1	100.0
27 LT 406 Red Asociada a Tuxpan II, III y IV	2 - 9	1,420.0	742.9	677.0	-	-	-	-	-	-	1,420.0	100.0

Continúa

CUADRO 9
INVERSIÓN FINANCIADA PROPUESTA PARA PROYECTOS DE INFRAESTRUCTURA PRODUCTIVA DE LARGO PLAZO POR ORGANISMO Y TIPO DE INVERSIÓN^{1/2}
DESGLOSE POR PROYECTO
(Millones de pesos a precios constantes de 2005)

Proyecto por Organismo y Tipo de Inversión	Plazo de Construcción (Años-Meses)	Monto	Acumulado Hasta 2002	Flujos Anuales Estimados de Inversión Financiada Directa y Condicionada							Hasta 2005	
				2003	2004	2005	2006	2007	2008	Otros años	Suma	% del total
28 LT 407 Red Asociada a Altamira II, III y IV	3 - 4	3,871.4	3,637.0	234.4	0.0	-	-	-	-	-	3,871.4	100.0
29 LT 408 Naco-Nogales - Área Noroeste	1 - 7	519.7	420.9	98.8	-	-	-	-	-	-	519.7	100.0
30 LT 411 Sistema Nacional	2 - 5	1,578.9	1,358.5	220.3	-	-	-	-	-	-	1,578.9	100.0
31 LT Manuel Moreno Torres Red Asociada (2a. Etapa)	1 - 6	3,690.7	522.0	3,168.6	-	-	-	-	-	-	3,690.7	100.0
32 SE 401 Occidental - Central	1 - 6	748.8	748.8	-	-	-	-	-	-	-	748.8	100.0
33 SE 402 Oriental - Peninsular	3 - 6	1,012.7	645.4	262.1	65.9	39.4	-	-	-	-	1,012.7	100.0
34 SE 403 Noreste	1 - 7	844.2	844.2	-	-	-	-	-	-	-	844.2	100.0
35 SE 404 Noroeste-Norte	1 - 4	471.6	471.6	-	-	-	-	-	-	-	471.6	100.0
36 SE 405 Compensación Alta Tensión	1 - 6	100.0	60.0	40.0	-	-	-	-	-	-	100.0	100.0
37 SE 410 Sistema Nacional	1 - 7	2,016.6	2,016.6	-	-	-	-	-	-	-	2,016.6	100.0
Aprobados en 2000		9,593.3	3,781.2	3,235.5	719.8	1,382.5	474.4	-	-	-	9,118.9	95.1
38 CC El Sauz conversión de TG a CC	2 - 3	1,325.4	1,201.8	123.6	-	-	-	-	-	-	1,325.4	100.0
39 LT 414 Norte-Occidental	1 - 6	764.8	696.4	68.4	-	-	-	-	-	-	764.8	100.0
40 LT 502 Oriental - Norte	1 - 9	232.2	-	55.6	176.6	-	-	-	-	-	232.2	100.0
41 LT 506 Saltillo-Cañada	1 - 6	2,789.9	1,057.4	1,732.5	-	-	-	-	-	-	2,789.9	100.0
42 LT Red Asociada de la Central Tamazunchale	1 - 9	2,072.5	-	-	291.1	1,307.0	474.4	-	-	-	1,598.1	77.1
43 LT Red Asociada de la Central Río Bravo III	1 - 9	497.2	156.0	313.0	28.2	-	-	-	-	-	497.2	100.0
44 SE 412 Compensación Norte	1 - 4	256.2	158.6	97.6	-	-	-	-	-	-	256.2	100.0
45 SE 413 Noroeste - Occidental	1 - 8	760.2	-	590.2	170.0	-	-	-	-	-	760.2	100.0
46 SE 503 Oriental	4 - 4	378.5	198.0	51.3	53.8	75.5	0.0	-	-	-	378.5	100.0
47 SE 504 Norte - Occidental	1 - 6	516.4	313.0	203.4	-	-	-	-	-	-	516.4	100.0
Aprobados en 2001		11,952.7	160.7	2,093.2	4,568.1	1,440.6	1,342.1	1,795.3	519.9	32.9	8,262.6	69.1
48 CCI Baja California Sur I	1 - 7	652.1	-	368.2	283.9	-	-	-	-	-	652.1	100.0
49 LT 609 Transmisión Noroeste - Occidental	1 - 7	2,017.5	-	-	1,819.8	197.7	-	-	-	-	2,017.5	100.0
50 LT 610 Transmisión Noroeste - Norte	6 - 2	1,949.7	-	645.0	975.7	-	49.3	115.1	131.6	32.9	1,620.7	83.1
51 LT 612 Subtransmisión Norte - Noreste	3 - 1	530.8	-	38.9	186.5	144.4	161.0	-	-	-	369.8	69.7
52 LT 613 Subtransmisión Occidental	1 - 6	415.1	-	53.6	361.5	-	-	-	-	-	415.1	100.0
53 LT 614 Subtransmisión Oriental	1 - 11	232.8	-	22.1	188.0	22.8	-	-	-	-	232.8	100.0
54 LT 615 Subtransmisión Peninsular	2 - 8	454.0	-	15.8	224.9	49.0	164.3	-	-	-	289.7	63.8
55 LT Red Asociada de Transmisión de la CCI Baja California Sur I	1 - 1	246.6	0.0	246.6	0.0	-	-	-	-	-	246.6	100.0
56 LT Red de Transmisión Asociada a la CC Agua Prieta II	2 - 0	1,843.9	-	-	-	-	22.3	1,433.3	388.3	-	-	-
57 LT 1012 Red de Transmisión Asociada a la CCI Baja California	1 - 6	386.1	-	-	-	-	139.3	246.8	-	-	-	-
58 SE 607 Sistema Bajío - Oriental	1 - 6	863.6	160.7	702.9	0.0	-	-	-	-	-	863.6	100.0
59 SE 611 Subtransmisión Baja California - Noroeste	2 - 3	510.0	-	-	76.5	413.1	20.4	-	-	-	489.6	96.0
60 SUV Suministro de vapor a las Centrales de Cerro Prieto	2 - 5	1,850.4	-	-	451.3	613.6	785.5	-	-	-	1,064.9	57.6
Aprobados en 2002		40,747.6	-	3,382.9	11,542.3	13,432.6	10,551.8	8,937.6	4,875.0	58.6	22,345.7	54.8
61 CC Hermosillo Conversión de TG a CC	1 - 10	896.6	-	128.7	691.7	76.2	-	-	-	-	896.6	100.0
62 CCC Pacífico	3 - 7	11,073.7	-	-	-	162.1	4,645.6	4,771.9	1,465.5	28.5	162.1	1.5
63 CH El Cajón	4 - 5	9,457.9	-	586.4	3,754.8	3,783.1	1,243.7	89.8	-	-	8,124.3	85.9

Continúa

Proyectos de Infraestructura Productiva de Largo Plazo (Pidiregas) 2005

CUADRO 9
INVERSIÓN FINANCIADA PROPUESTA PARA PROYECTOS DE INFRAESTRUCTURA PRODUCTIVA DE LARGO PLAZO POR ORGANISMO Y TIPO DE INVERSIÓN^{1/}
DESGLOSE POR PROYECTO
(Millones de pesos a precios constantes de 2005)

Proyecto por Organismo y Tipo de Inversión	Plazo de Construcción (Años-Meses)	Monto	Acumulado Hasta 2002	Flujos Anuales Estimados de Inversión Financiada Directa y Condicionada							Hasta 2005	
				2003	2004	2005	2006	2007	2008	Otros años	Suma	% del total
64 LT Líneas Centro	1 - 4	186.4	-	-	22.4	164.0	-	-	-	-	186.4	100.0
65 LT Red de Transmisión Asociada a la CH el Cajón	1 - 4	996.1	-	-	-	327.5	668.5	-	-	-	327.5	32.9
66 LT Red de Transmisión Asociada a Altamira V	1 - 7	2,218.1	-	-	144.2	1,626.3	447.6	-	-	-	1,770.5	79.8
67 LT Red de Transmisión Asociada a la Laguna II	1 - 0	874.9	-	219.1	655.9	-	-	-	-	-	874.9	100.0
68 LT Red de Transmisión Asociada a el Pacífico	2 - 0	1,257.0	-	-	-	-	-	373.8	853.1	30.0	-	-
69 LT 707 Enlace Norte-Sur	0 - 10	378.4	-	225.1	153.3	-	-	-	-	-	378.4	100.0
70 LT Riviera Maya	1 - 3	509.8	-	201.4	308.4	-	-	-	-	-	509.8	100.0
71 PR Presa Reguladora Amata	1 - 7	264.3	-	3.4	165.8	95.0	-	-	-	-	264.3	100.0
72 RM Adolfo López Mateos	1 - 10	363.2	-	15.8	189.5	157.9	-	-	-	-	363.2	100.0
73 RM Altamira	2 - 1	495.3	-	-	-	227.2	233.8	34.2	-	-	227.2	45.9
74 RM Botello	1 - 7	73.9	-	-	-	73.9	-	-	-	-	73.9	100.0
75 RM Carbón II	0 - 11	134.6	-	-	112.1	22.4	-	-	-	-	134.6	100.0
76 RM Carlos Rodríguez Rivero	1 - 3	220.3	-	-	62.9	157.3	-	-	-	-	220.3	100.0
77 RM Dos Bocas	1 - 3	167.7	-	-	125.8	41.9	-	-	-	-	167.7	100.0
78 RM Emilio Portes Gil	0 - 9	2.8	-	0.0	2.8	-	-	-	-	-	2.8	100.0
79 RM Francisco Pérez Ríos	2 - 4	1,498.3	-	-	59.8	554.0	351.4	533.1	-	-	613.8	41.0
80 RM Gomez Palacio	1 - 1	343.4	-	-	294.4	49.1	-	-	-	-	343.4	100.0
82 RM Huinálá	0 - 6	7.2	-	-	-	7.2	-	-	-	-	7.2	100.0
83 RM Ixtaczoquiltán	1 - 4	10.7	-	-	5.4	5.3	-	-	-	-	10.7	100.0
84 RM José Aceves Pozos (Mazatlán II)	1 - 9	226.5	-	-	-	-	85.7	123.9	16.9	-	-	-
87 RM Gral. Manuel Alvarez Moreno (Manzanillo)	2 - 3	572.9	-	-	395.7	177.2	-	-	-	-	572.9	100.0
88 RM CT Monterrey	1 - 9	820.4	-	-	-	-	200.6	538.6	81.2	-	-	-
90 RM CT Puerto Libertad	1 - 1	156.5	-	-	89.4	67.1	-	-	-	-	156.5	100.0
91 RM Punta Prieta	1 - 7	135.4	-	-	33.1	91.0	11.3	-	-	-	124.1	91.7
92 RM Salamanca	1 - 8	341.5	-	-	195.3	146.2	-	-	-	-	341.5	100.0
93 RM Tuxpango	1 - 6	202.3	-	-	101.1	101.1	-	-	-	-	202.3	100.0
94 RM CT Valle de México	1 - 1	67.5	-	-	67.5	-	-	-	-	-	67.5	100.0
95 SE Norte	1 - 5	112.1	-	-	23.3	88.9	-	-	-	-	112.1	100.0
98 SE 705 Capacitores	1 - 1	71.0	-	-	30.4	40.6	-	-	-	-	71.0	100.0
99 SE 708 Compensación Dinámicas Oriental-Norte	1 - 5	785.8	-	-	310.4	475.4	-	-	-	-	785.8	100.0
100 SLT 701 Occidente-Centro	1 - 9	895.5	-	-	70.0	526.1	299.4	-	-	-	596.1	66.6
101 SLT 702 Sureste-Peninsular	1 - 9	411.9	-	-	34.8	312.4	64.7	-	-	-	347.2	84.3
102 SLT 703 Noreste-Norte	1 - 5	418.3	-	-	13.4	336.7	68.2	-	-	-	350.1	83.7
103 SLT 704 Baja California -Noroeste	0 - 11	205.1	-	-	69.8	135.3	-	-	-	-	205.1	100.0
104 SLT 706 Sistemas Norte	4 - 9	2,111.7	-	-	820.0	151.1	225.1	465.2	450.2	-	971.2	46.0
105 SLT 709 Sistemas Sur	1 - 7	1,782.6	-	-	534.8	1,247.8	-	-	-	-	1,782.6	100.0
Aprobados en 2003		16,506.1	-	2,003.0	3,561.6	8,648.2	5,746.5	4,570.4	3,774.2	235.2	8,200.9	49.7
106 CC Conversión El Encino de TG a CC	2 - 2	867.5	-	-	161.4	609.0	97.2	-	-	-	770.4	88.8
107 CCI Baja California Sur II	2 - 1	760.9	-	-	107.2	647.4	6.3	-	-	-	754.6	99.2
108 LT 807 Durango I	1 - 5	1,116.6	-	-	74.9	1,024.9	16.7	-	-	-	1,099.9	98.5
109 LT Red de Transmisión Asociada a la CCC Tamazunchale II	2 - 0	1,713.2	-	-	-	-	28.3	871.3	813.6	-	-	-
110 RM CCC Tula	0 - 4	61.2	-	-	34.0	27.2	-	-	-	-	61.2	100.0
111 RM CGT Cerro Prieto (U5)	1 - 9	369.4	-	-	17.6	211.1	140.7	-	-	-	228.7	61.9
112 RM CT Carbón II Unidades 2 y 4	1 - 0	260.4	-	-	-	260.4	-	-	-	-	260.4	100.0
113 RM CT Emilio Portes Gil Unidad 4	1 - 11	417.5	-	-	18.2	217.8	181.5	-	-	-	236.0	56.5
114 RM CT Francisco Pérez Ríos Unidad 5	1 - 8	364.8	-	-	145.9	218.9	-	-	-	-	364.8	100.0
115 RM CT Gral. Manuel Álvarez Moreno Us. 1 y 2	2 - 2	810.3	-	-	-	354.8	278.0	177.4	-	-	354.8	43.8
116 RM CT Monterrey Unidades 4, 5 y 6	1 - 9	820.4	-	-	-	-	-	200.6	538.6	81.2	-	-

Continúa

CUADRO 9
INVERSIÓN FINANCIADA PROPUESTA PARA PROYECTOS DE INFRAESTRUCTURA PRODUCTIVA DE LARGO PLAZO POR ORGANISMO Y TIPO DE INVERSIÓN^{1,2}
DESGLOSE POR PROYECTO
(Millones de pesos a precios constantes de 2005)

Proyecto por Organismo y Tipo de Inversión	Plazo de Construcción (Años-Meses)	Monto	Acumulado Hasta 2002	Flujos Anuales Estimados de Inversión Financiada Directa y Condicionada								Hasta 2005	
				2003	2004	2005	2006	2007	2008	Otros años	Suma	% del total	
117 RM CT Pkte. Adolfo López Mateos Unidades 3, 4, 5 y 6	2 - 9	543.8	-	-	-	102.6	225.7	191.3	24.2	-	-	102.6	18.9
118 RM CT Pkte. Plutarco Elías Calles Unidades 1 y 2	1 - 3	255.2	-	-	-	208.9	46.3	-	-	-	-	208.9	81.9
119 RM CT Salamanca U-1 y 2	2 - 2	425.9	-	-	-	-	91.6	220.0	114.3	-	-	-	-
120 RM CT Valle de México Unidad 2	1 - 8	249.5	-	-	-	-	87.3	149.7	12.5	-	-	-	-
121 SE 804 Baja-Sonora	1 - 6	157.9	-	-	-	-	-	40.2	92.4	25.3	-	-	-
122 SE 811 Noroeste	1 - 1	213.3	-	-	-	149.3	64.0	-	-	-	-	149.3	70.0
123 SE 812 Golfo Norte	1 - 0	128.8	-	-	-	32.2	96.6	-	-	-	-	32.2	25.0
124 SE 813 División Bajío	1 - 0	744.1	-	-	-	74.4	669.7	-	-	-	-	74.4	10.0
125 SE 814 División Jalisco	1 - 1	68.8	-	-	-	16.4	52.4	-	-	-	-	16.4	23.8
126 SLT 801 Altiplano	2 - 7	1,456.7	-	-	314.0	636.7	384.4	121.6	-	-	-	950.8	65.3
127 SLT 802 Tamaulipas	1 - 5	1,024.7	-	-	-	265.3	628.2	131.2	-	-	-	265.3	25.9
128 SLT 803 NOINE	5 - 6	1,327.0	-	-	252.5	591.8	312.7	41.3	-	128.7	-	844.3	63.6
129 SLT 805 El Occidente	3 - 10	520.4	-	-	30.2	68.7	46.3	241.0	134.3	-	-	98.9	19.0
130 SLT 806 Bajío	3 - 6	1,827.6	-	-	401.7	925.2	286.5	177.8	36.4	-	-	1,326.9	72.6
Aprobados en 2004		47,137.9	-	-	119.7	2,042.9	2,726.5	4,057.2	3,443.4	34,748.2	2,162.6	4.6	
131 CCE Pacífico II y III	4 - 3	22,826.3	-	-	-	-	-	-	39.1	22,787.2	-	-	-
132 CE La Venta II	1 - 8	1,298.6	-	-	13.2	1,022.0	263.4	-	-	-	1,035.2	79.7	-
133 CH La Parota	5 - 0	11,866.7	-	-	-	-	1,446.9	2,885.3	3,085.0	4,449.5	-	-	-
134 LT Red de Transmisión Asociada a la CCE del Pacífico II y III	2 - 0	2,185.3	-	-	-	-	-	-	-	-	2,185.3	-	-
135 LT Red de Transmisión Asociada a la CH La Parota	2 - 0	1,529.2	-	-	-	-	-	-	301.4	1,227.8	-	-	-
136 LT Red de Transmisión Asociada a la CE La Venta II	1 - 0	96.5	-	-	-	76.0	20.5	-	-	-	-	76.0	78.7
138 SE 911 Noreste	1 - 5	118.7	-	-	-	-	17.8	100.9	-	-	-	-	-
139 SE 912 División Oriente	1 - 5	117.8	-	-	-	-	18.0	99.8	-	-	-	-	-
140 SE 914 División Centro Sur	1 - 5	313.5	-	-	-	-	47.0	266.5	-	-	-	-	-
141 SE 915 Occidental	1 - 5	179.1	-	-	-	-	26.9	152.2	-	-	-	-	-
142 SLT 901 Pacífico	2 - 0	849.7	-	-	-	65.8	222.7	543.2	18.0	-	-	65.8	7.7
143 SLT 902 Istmo	1 - 8	641.9	-	-	-	271.7	361.0	9.2	-	-	-	271.7	42.3
144 SLT 903 Cabo-Norte	1 - 3	1,016.2	-	-	106.5	607.4	302.2	-	-	-	-	713.9	70.3
145 TRN Terminal de Carbón y Cenizas de la CCE del Pacífico II y III	3 - 4	4,098.3	-	-	-	-	-	-	-	4,098.3	-	-	-
Aprobados en 2005		21,497.2	-	2,003.0	2,004.0	2,879.7	7,583.0	9,593.7	5,927.2	3,539.5	874.7	4.1	
146 CH La Yesca	5 - 0	9,744.3	-	-	-	-	1,534.7	2,503.3	2,920.7	2,785.7	-	-	-
147 CCC Baja California	2 - 0	2,030.8	-	-	-	-	-	1,002.2	1,003.2	25.4	-	-	-
148 RFO Red de Fibra Óptica Proyecto Sur	1 - 1	444.8	-	-	-	133.4	311.4	-	-	-	-	133.4	30.0
149 RFO Red de Fibra Óptica Proyecto Centro	1 - 1	629.0	-	-	-	188.7	440.3	-	-	-	-	188.7	30.0
150 RFO Red de Fibra Óptica Proyecto Norte	1 - 1	621.5	-	-	-	186.5	435.1	-	-	-	-	186.5	30.0
151 SE 1006 Central - Sur	1 - 6	172.0	-	-	-	-	-	75.9	96.1	-	-	-	-
152 SE 1005 Noroeste	1 - 6	614.8	-	-	-	-	-	263.1	351.7	-	-	-	-
153 RM Micos - Electroquímica	1 - 5	57.9	-	-	-	-	40.9	17.0	-	-	-	-	-
154 RM Portezuelo I y II	1 - 6	107.4	-	-	-	-	71.6	35.8	-	-	-	-	-
155 LT Red de Transmisión Asociada a la CC Norte	1 - 6	210.8	-	-	-	-	64.0	146.8	-	-	-	-	-
156 RM Infiernillo	3 - 1	197.2	-	-	-	-	46.7	96.0	51.9	2.6	-	-	-
157 RM CT Francisco Pérez Ríos Unidades 1 y 2	1 - 9	1,384.8	-	-	-	-	529.1	855.7	-	-	-	-	-
158 RM CT Puerto Libertad Unidad 4	1 - 4	154.0	-	-	-	-	86.6	67.4	-	-	-	-	-
159 RM CT Valle de México Unidades 5, 6 y 7	0 - 10	53.1	-	-	-	26.6	26.6	-	-	-	-	26.6	50.0

Continúa

Proyectos de Infraestructura Productiva de Largo Plazo (Pidiregas) 2005

CUADRO 9
INVERSIÓN FINANCIADA PROPUESTA PARA PROYECTOS DE INFRAESTRUCTURA PRODUCTIVA DE LARGO PLAZO POR ORGANISMO Y TIPO DE INVERSIÓN^{1/}
DESGLOSE POR PROYECTO
(Millones de pesos a precios constantes de 2005)

Proyecto por Organismo y Tipo de Inversión	Plazo de Construcción (Años-Meses)	Monto	Acumulado Hasta 2002	Flujos Anuales Estimados de Inversión Financiada Directa y Condicionada							Hasta 2005	
				2003	2004	2005	2006	2007	2008	Otros años	Suma	% del total
160 RM CCC Samalayuca II	0 - 8	12.7	-	-	-	7.0	5.6	-	-	-	7.0	55.6
161 RM CCC El Sauz	0 - 10	60.5	-	-	-	30.2	30.2	-	-	-	30.2	50.0
162 RM CCC Huinala II	0 - 8	22.3	-	-	-	12.4	9.9	-	-	-	12.4	55.6
163 SE 1004 Compensación Dinámica Aérea Central	1 - 6	244.2	-	-	-	75.9	168.3	-	-	-	75.9	31.1
164 SE 1003 Subestaciones Eléctricas de Occidente	1 - 7	254.1	-	-	-	-	47.9	92.5	113.7	-	-	-
165 LT Red de Transmisión Asociada a la CC San Lorenzo	1 - 0	78.2	-	-	-	-	-	65.5	12.7	-	-	-
166 SLT 1002 Red de Transmisión del Sureste	1 - 6	514.5	-	-	-	177.4	303.8	33.2	-	-	177.4	34.5
167 CC San Lorenzo Conversión de TG a CC	2 - 0	1,678.7	-	-	-	-	171.4	1,353.3	154.0	-	-	-
168 SLT 1001 Red de Transmisión Baja - Nogales	1 - 5	235.4	-	-	-	36.6	135.1	63.7	-	-	36.6	15.5
169 CC Tuxpan Conversión de TG a CC	2 - 0	1,134.0	-	-	-	-	115.8	914.2	104.0	-	-	-
170 LT Red de Transmisión Asociada a la CH La Yesca	2 - 0	840.3	-	-	-	-	-	-	89.1	751.3	-	-
Inversión condicionada		119,539.0	54,861.6	7,097.0	5,578.1	11,005.0	9,494.8	15,088.6	15,827.9	586.1	78,541.7	65.7
Aprobados en 1997		4,198.3	4,198.3	-	-	-	-	-	-	-	4,198.3	100.0
1 TRN Terminal de Carbón de la CT Pdte. Plutarco Elías Calles	2 - 0	4,198.3	4,198.3	-	-	-	-	-	-	-	4,198.3	100.0
Aprobados en 1998		34,834.2	34,581.0	253.2	-	-	-	-	-	-	34,834.2	100.0
2 CC Altamira II	1 - 8	3,002.6	3,002.6	-	-	-	-	-	-	-	3,002.6	100.0
3 CC Bajío	2 - 1	4,276.0	4,276.0	-	-	-	-	-	-	-	4,276.0	100.0
4 CC Campeche	2 - 8	1,850.6	1,808.0	42.6	-	-	-	-	-	-	1,850.6	100.0
5 CC Hermosillo	2 - 0	2,024.8	2,024.8	-	-	-	-	-	-	-	2,024.8	100.0
6 CT Mérida III	2 - 2	2,378.2	2,378.2	-	-	-	-	-	-	-	2,378.2	100.0
7 CC Monterrey III	1 - 11	3,013.3	3,013.3	-	-	-	-	-	-	-	3,013.3	100.0
8 CC Naco-Nogales	2 - 5	1,880.9	1,674.6	206.4	-	-	-	-	-	-	1,880.9	100.0
9 CC Río Bravo II	2 - 6	2,771.0	2,771.0	-	-	-	-	-	-	-	2,771.0	100.0
10 CC Mexicali	2 - 2	4,135.8	4,131.5	4.2	-	-	-	-	-	-	4,135.8	100.0
11 CC Saltillo	2 - 2	1,992.0	1,992.0	-	-	-	-	-	-	-	1,992.0	100.0
12 CC Tuxpan II	1 - 8	3,537.2	3,537.2	-	-	-	-	-	-	-	3,537.2	100.0
13 TRN Gasoducto Cd. Pemex-Valladolid	1 - 9	3,529.1	3,529.1	-	-	-	-	-	-	-	3,529.1	100.0
14 TRN Gasoducto Samalayuca	0 - 4	442.7	442.7	-	-	-	-	-	-	-	442.7	100.0
Aprobados en 1999		22,401.9	15,663.7	4,727.2	1,840.0	171.0	-	-	-	-	22,401.9	100.0
15 CC Altamira III y IV	2 - 4	6,281.9	5,402.4	879.5	0.0	-	-	-	-	-	6,281.9	100.0
16 CC Chihuahua III	1 - 11	1,978.9	1,657.9	321.0	-	-	-	-	-	-	1,978.9	100.0
17 CC La Laguna II	2 - 1	4,274.1	0.0	2,555.9	1,547.2	171.0	-	-	-	-	4,274.1	100.0
18 CC Río Bravo III	2 - 0	3,108.1	1,997.9	817.4	292.8	-	-	-	-	-	3,108.1	100.0
19 CC Tuxpan III y IV	2 - 2	6,758.9	6,605.5	153.4	-	-	-	-	-	-	6,758.9	100.0
Aprobados en 2000		14,125.4	-	-	1,304.5	6,507.1	6,152.8	161.0	-	-	7,811.6	55.3
20 CC Altamira V	2 - 5	6,655.7	-	-	1,304.5	3,507.5	1,843.6	-	-	-	4,812.1	72.3
21 CC Tamazunchale	2 - 5	7,469.7	-	-	-	2,999.6	4,309.2	161.0	-	-	2,999.6	40.2

Continúa

CUADRO 9
 INVERSIÓN FINANCIADA PROPUESTA PARA PROYECTOS DE INFRAESTRUCTURA PRODUCTIVA DE LARGO PLAZO POR ORGANISMO Y TIPO DE INVERSIÓN^{1/}
 DESGLOSE POR PROYECTO
 (Millones de pesos a precios constantes de 2005)

Proyecto por Organismo y Tipo de Inversión	Plazo de Construcción (Años-Meses)	Monto	Acumulado Hasta 2002	Flujos Anuales Estimados de Inversión Financiada Directa y Condicionada							Hasta 2005	
				2003	2004	2005	2006	2007	2008	Otros años	Suma	% del total
Aprobados en 2001		10,659.0	418.6	2,116.6	1,458.8	2,346.4	407.9	1,570.4	2,256.0	84.3	6,340.4	59.5
22 CC Agua Prieta II	2 - 0	3,910.7	-	-	-	-	-	1,570.4	2,256.0	84.3	-	-
24 CC Río Bravo IV	2 - 6	3,349.0	418.6	2,116.6	693.9	119.9	-	-	-	-	3,349.0	100.0
25 CC Tuxpan V	2 - 2	3,399.3	-	-	764.8	2,226.5	407.9	-	-	-	2,991.4	88.0
Aprobados en 2002		3,094.6	-	-	974.8	1,980.5	139.3	-	-	-	2,955.3	95.5
26 CC Valladolid III	2 - 1	3,094.6	-	-	974.8	1,980.5	139.3	-	-	-	2,955.3	95.5
Aprobados en 2003		9,080.4	-	-	-	-	-	3,646.3	5,238.4	195.7	-	-
27 CCC Tamazunchale II	2 - 0	9,080.4	-	-	-	-	-	3,646.3	5,238.4	195.7	-	-
Aprobados en 2005		21,145.3	-	-	-	-	2,794.8	9,710.9	8,333.5	306.1	-	-
28 CCC Norte II	2 - 0	6,882.2	-	-	-	-	-	2,763.9	3,969.7	148.6	-	-
29 CCC Norte	2 - 0	6,959.2	-	-	-	-	2,794.8	4,014.0	150.3	-	-	-
30 CCC Central	2 - 0	7,304.0	-	-	-	-	-	2,933.0	4,213.5	157.4	-	-
Petróleos Mexicanos (Pemex)		1,225,022.3	257,027.4	89,705.5	126,014.4	126,942.4	113,827.2	128,287.0	114,639.4	280,611.8	593,677.8	48.5
Inversión directa		1,197,356.6	245,724.9	89,705.5	126,014.4	116,898.8	108,213.5	127,581.2	114,639.4	280,611.8	572,331.7	47.8
Aprobados en 1997		597,106.3	192,664.8	36,768.0	48,854.0	38,512.1	45,342.3	49,142.2	43,227.6	142,595.4	316,798.9	53.1
1 PEP Burgos	19 - 11	227,630.5	44,425.7	11,861.6	13,705.0	14,172.0	21,886.6	27,348.9	24,088.2	70,142.5	84,164.3	37.0
2 PEP Cantarell	22 - 11	349,859.4	128,622.6	24,906.4	35,149.0	24,340.1	23,455.7	21,793.3	19,139.5	72,452.9	213,018.1	60.9
3 PR Cadereyta	6 - 0	19,616.5	19,616.5	0.0	0.0	-	-	-	-	-	19,616.5	100.0
Aprobados en 1998		63,682.4	34,059.5	1,632.3	2,738.2	7,859.7	8,030.7	6,662.8	2,699.1	-	46,289.8	72.7
4 PEP Delta del Grijalva	10 - 11	11,190.4	7,528.8	696.0	1,028.2	781.0	443.1	543.7	169.6	-	10,033.9	89.7
5 PR Madero	3 - 9	20,777.9	19,846.3	931.6	-	-	-	-	-	-	20,777.9	100.0
6 PR Minatitlán	4 - 4	25,025.0	-	-	1,710.0	7,078.8	7,587.6	6,119.1	2,529.6	-	8,788.8	35.1
7 PR Salamanca	2 - 10	2,982.2	2,977.5	4.7	-	-	-	-	-	-	2,982.2	100.0
8 PR Tula	2 - 5	1,865.1	1,865.1	-	-	-	-	-	-	-	1,865.1	100.0
9 PGPB Planta Criogénica II en Cd. Pemex	2 - 11	1,842.0	1,842.0	-	-	-	-	-	-	-	1,842.0	100.0
Aprobados en 2001		148,636.5	12,658.4	19,434.8	25,490.4	19,908.6	14,242.6	21,091.2	27,482.3	8,328.2	77,492.2	52.1
10 PEP Programa Estratégico de Gas	7 - 5	131,333.8	12,658.4	19,434.8	25,490.4	19,908.6	14,242.6	19,266.6	20,332.4	-	77,492.2	59.0
11 PR Salina Cruz	2 - 11	17,302.7	-	-	-	-	-	1,824.6	7,149.9	8,328.2	-	-
Aprobados en 2002		386,378.1	6,342.2	31,870.4	48,931.9	50,352.8	39,975.9	50,019.4	41,230.3	129,688.2	131,485.2	34.0
12 PEP Explotación Integral del Campo Pol-Pidiregas	3 - 7	3,363.5	840.7	1,577.4	437.0	508.4	-	-	-	-	3,363.5	100.0
13 PEP Integral Abkatún - Pidiregas	4 - 7	5,941.8	620.4	2,009.9	1,988.9	1,329.8	1.8	-	-	-	5,940.0	100.0
14 PEP Integral Ayin-Alux-Pidiregas	8 - 1	6,207.6	19.7	39.0	352.4	57.2	934.2	1,654.0	1,637.9	1,513.2	468.3	7.5

Continúa

Proyectos de Infraestructura Productiva de Largo Plazo (Pidiregas) 2005

CUADRO 9
INVERSIÓN FINANCIADA PROPUESTA PARA PROYECTOS DE INFRAESTRUCTURA PRODUCTIVA DE LARGO PLAZO POR ORGANISMO Y TIPO DE INVERSIÓN^{1/}
DESGLÓSE POR PROYECTO
(Millones de pesos a precios constantes de 2005)

Proyecto por Organismo y Tipo de Inversión	Plazo de Construcción (Años-Meses)	Monto	Acumulado Hasta 2002	Flujos Anuales Estimados de Inversión Financiada Directa y Condicionada							Hasta 2005	
				2003	2004	2005	2006	2007	2008	Otros años	Suma	% del total
15 PEP Integral Caan - Pidiregas	7 - 7	8,162.1	437.6	896.6	1,285.4	1,668.7	856.0	1,543.9	1,286.2	187.7	4,288.3	52.5
16 PEP Integral Agua Fria-Coapechaca-Tajin - Pidiregas	9 - 5	33,522.3	105.8	1,982.6	2,672.9	1,559.9	3,481.2	5,686.1	6,900.7	11,133.1	6,321.3	18.9
17 PEP Integral Amatitlán-Profeta-Tzapotempa-Vinazco - Pidiregas	17 - 2	118,167.6	9.5	505.7	1,521.9	1,397.1	3,296.1	4,422.0	3,397.8	103,617.4	3,434.3	2.9
18 PEP Integral Arenque - Pidiregas	7 - 4	8,141.3	209.2	1,170.1	2,229.8	1,994.9	876.8	1,174.3	454.3	31.8	5,604.0	68.8
19 PEP Integral Batab- Pidiregas	7 - 6	1,719.5	66.5	415.5	551.0	98.6	153.4	350.2	78.9	5.4	1,131.6	65.8
20 PEP Integral Bellota-Chinchorro - Pidiregas	6 - 8	9,646.7	283.4	1,500.4	2,172.9	1,867.2	872.0	1,479.0	1,471.9	-	5,823.8	60.4
21 PEP Integral Cactus Sitio-Grande - Pidiregas	6 - 8	6,366.1	133.0	1,374.9	1,511.4	453.3	1,069.6	1,110.4	713.4	-	3,472.6	54.5
22 PEP Integral Cárdenas - Pidiregas	6 - 7	1,466.1	51.5	256.0	222.7	197.6	90.3	361.2	286.8	-	727.8	49.6
23 PEP Integral Carmito-Artesa - Pidiregas	7 - 8	4,283.0	217.8	650.3	1,029.8	389.0	330.2	1,026.4	622.3	17.2	2,286.8	53.4
24 PEP Integral Complejo Antonio J. Bermúdez - Pidiregas	15 - 8	29,836.9	551.6	3,891.4	6,793.7	6,867.2	3,479.1	3,426.0	3,543.4	1,284.4	18,103.9	60.7
25 PEP Integral Chuc - Pidiregas	6 - 9	14,790.0	352.5	1,877.7	3,378.6	3,245.6	1,856.7	2,303.5	1,775.5	-	8,854.4	59.9
26 PEP Integral Ek-Balam - Pidiregas	6 - 8	4,715.8	113.8	801.4	892.2	1,058.7	614.2	803.0	432.5	-	2,866.1	60.8
27 PEP Integral El Golpe-Puerto Ceiba - Pidiregas	6 - 8	8,591.1	461.2	2,073.0	2,077.0	1,862.7	902.1	678.7	536.3	-	6,473.9	75.4
28 PEP Integral Jujo-Tecominoacán - Pidiregas	6 - 8	9,540.3	327.3	1,797.5	1,928.1	2,466.8	740.2	1,276.3	1,004.1	-	6,519.7	68.3
29 PEP Integral Kaanab - Pidiregas	4 - 5	636.5	14.7	305.9	196.6	107.9	11.4	-	-	-	625.1	98.2
30 PEP Integral Ku-Maloob-Zaap-Pidiregas	17 - 8	95,176.7	1,006.4	3,306.7	13,055.7	17,226.4	16,490.2	19,056.2	13,579.5	11,455.6	34,595.2	36.3
31 PEP Integral Och-Uech-Kax - Pidiregas	6 - 7	2,516.1	303.0	808.9	461.4	460.4	238.9	167.5	76.1	-	2,033.6	80.8
32 PEP Integral Poza Rica - Pidiregas	6 - 7	4,166.6	25.5	454.2	657.6	719.3	868.1	774.0	667.9	-	1,856.7	44.6
34 PEP Integral Taratunich - Pidiregas	6 - 7	3,033.7	106.8	1,004.5	502.0	575.0	84.8	321.6	439.0	-	2,188.3	72.1
35 PEP Integral Yaxche - Pidiregas	12 - 1	2,674.5	-	19.1	365.8	711.6	419.7	398.2	317.7	442.4	1,096.4	41.0
36 PGPB Plantas criogénicas modulares Est. 19 Reynosa	3 - 5	3,712.4	84.4	1,157.5	643.2	1,524.5	302.9	-	-	-	3,409.5	91.8
Aprobados en 2005		1,553.3	-	-	-	265.5	622.1	665.6	-	-	265.5	17.1
37 PPQ Modernización y Ampliación del Tren de Aromáticos I	1 - 11	1,553.3	-	-	-	265.5	622.1	665.6	-	-	265.5	17.1
Inversión condicionada		27,665.6	11,302.5	-	-	10,043.7	5,613.7	705.8	-	-	21,346.2	77.2
Aprobados en 1997		11,302.5	11,302.5	-	-	-	-	-	-	-	11,302.5	100.0
1 PEP Planta de Nitrógeno	2 - 0	11,302.5	11,302.5	-	-	-	-	-	-	-	11,302.5	100.0
Aprobados en 2005		16,363.1	-	-	-	10,043.7	5,613.7	705.8	-	-	10,043.7	61.4
2 PEP Suministro de Nitrógeno Campo Jujo - Tecminoacán	1 - 11	1,523.5	-	-	-	683.2	636.8	203.4	-	-	683.2	44.8
3 PEP Suministro de Nitrógeno Complejo A. J. Bermúdez	1 - 11	3,407.3	-	-	-	2,249.2	1,158.1	-	-	-	2,249.2	66.0
4 PEP Suministro de Nitrógeno a Ku - Maloob-Zaap	2 - 2	11,432.4	-	-	-	7,111.2	3,818.8	502.4	-	-	7,111.2	62.2

Concluye

^{1/} Se refiere a los flujos de inversión que se autorizan cada año para que sean comprometidos por el sector público en ese año o en los años siguientes, dependiendo del período de construcción de cada proyecto. En general, los proyectos

Fuente: Elaborado por el Centro de Estudios de las Finanzas Públicas de la H. Cámara de Diputados con base en datos de: Secretaría de Hacienda y Crédito Público, Presupuesto de Egresos de la Federación para el Ejercicio Fiscal 2005.

CUADRO 10
INVERSIÓN FINANCIADA PARA PROYECTOS DE INFRAESTRUCTURA PRODUCTIVA DE LARGO PLAZO POR ORGANISMO Y TIPO DE INVERSIÓN^{1,2}
INVERSIÓN AUTORIZADA

Proyecto por Organismo y Tipo de Inversión	Proyectos de 1996-2004 Aprobados PEF 2004		DAPEF 2005 (Millones de pesos de 2005)		Diferencia en precios propuesta (Millones de pesos)		
	(Millones de pesos de 2004)	(Millones de pesos de 2005)	Modificación de precios de Proyectos de Ejercicios 1996-2004 Aprobados ^{1,2}	Proyectos Nuevos DAPEF 2005	Precios corrientes	Precios 2005	TOTAL
TOTAL	621,369.7	646,224.5	1,483,819.6	60,558.9	862,449.9	837,595.1	1,544,378.5
Inversión directa	542,365.7	564,060.3	1,374,123.3	23,050.5	831,757.6	810,063.0	1,397,173.8
Inversión condicionada	79,004.0	82,164.2	109,696.2	37,508.4	30,692.2	27,532.1	147,204.7
Comisión Federal de Electricidad (CFE)	151,878.5	157,953.6	276,713.7	42,642.5	124,835.2	118,760.1	319,356.2
Inversión directa	83,745.0	87,094.8	178,320.0	21,497.2	94,575.0	91,225.2	199,817.1
Inversión condicionada	68,133.5	70,858.8	98,393.7	21,145.3	30,260.2	27,534.9	119,539.0
Petróleos Mexicanos (Pemex)	469,491.2	488,270.8	1,207,105.8	17,916.4	737,614.6	718,835.0	1,225,022.3
Inversión directa	458,620.7	476,965.5	1,195,803.3	1,553.3	737,182.6	718,837.8	1,197,356.6
Inversión condicionada	10,870.5	11,305.3	11,302.5	16,363.1	432.0	(2.8)	27,665.6
Comisión Federal de Electricidad (CFE)	151,878.5	157,953.6	276,713.7	42,642.5	124,835.2	118,760.1	319,356.2
Inversión directa	83,745.0	87,094.8	178,320.0	21,497.2	94,575.0	91,225.2	199,817.1
Aprobados en 1997	28,745.2	29,895.0	29,877.9	-	1,132.7	(17.1)	29,877.9
1 CG Cerro Prieto IV	1,157.4	1,203.7	1,203.4		46.0	(0.3)	1,203.4
2 CC Chihuahua	3,106.5	3,230.8	3,230.0		123.5	(0.8)	3,230.0
3 CCI Guerrero Negro II	307.6	319.9	310.3		2.7	(9.6)	310.3
4 CC Monterrey II	3,708.2	3,856.5	3,855.5		147.3	(1.0)	3,855.5
5 CD Puerto San Carlos II	686.2	713.6	713.5		27.3	(0.1)	713.5
6 CC Rosarito III (Unidades 8 y 9)	3,448.0	3,585.9	3,585.0		137.0	(0.9)	3,585.0
7 CT Samalayuca II	7,853.7	8,167.8	8,165.8		312.1	(2.1)	8,165.8
8 CG Tres Vírgenes	203.8	212.0	211.9		8.1	(0.0)	211.9
9 LT 211 Cable Submarino	1,120.2	1,165.0	1,164.7		44.5	(0.3)	1,164.7
10 LT 214 y 215 Sureste-Peninsular	1,495.6	1,555.4	1,555.0		59.4	(0.4)	1,555.0
11 LT 216 y 217 Noroeste	1,234.1	1,283.5	1,283.1		49.0	(0.4)	1,283.1
12 SE 212 y 213 SF6 Potencia y Distribución	1,962.0	2,040.5	2,040.0		78.0	(0.5)	2,040.0
13 SE 218 Noroeste	567.4	590.1	589.9		22.5	(0.2)	589.9
14 SE 219 Sureste-Peninsular	378.5	393.6	393.5		15.0	(0.1)	393.5
15 SE 220 Oriental-Centro	703.9	732.1	731.9		28.0	(0.2)	731.9
16 SE 221 Occidental	812.1	844.6	844.4		32.3	(0.2)	844.4
Aprobados en 1998	3,265.4	3,396.0	3,395.0	-	129.6	(1.0)	3,395.0
17 LT 301 Centro	498.9	518.9	518.7		19.8	(0.1)	518.7
18 LT 302 Sureste	461.0	479.4	479.3		18.3	(0.2)	479.3
19 LT 303 Ixtapa - Pie de la Cuesta	310.0	322.4	322.3		12.3	(0.1)	322.3
20 LT 304 Noroeste	316.1	328.7	328.6		12.5	(0.1)	328.6
21 SE 305 Centro-Oriente	408.6	424.9	424.8		16.2	(0.2)	424.8
22 SE 306 Sureste	503.9	524.1	523.9		20.0	(0.1)	523.9
23 SE 307 Noreste	272.6	283.5	283.4		10.8	(0.1)	283.4
24 SE 308 Noroeste	494.3	514.1	513.9		19.6	(0.2)	513.9

Continúa

CUADRO 10
INVERSIÓN FINANCIADA PARA PROYECTOS DE INFRAESTRUCTURA PRODUCTIVA DE LARGO PLAZO POR ORGANISMO Y TIPO DE INVERSIÓN^{1,2}
INVERSIÓN AUTORIZADA

Proyecto por Organismo y Tipo de Inversión	Proyectos de 1996-2004 Aprobados PEF 2004		DAPEF 2005 (Millones de pesos de 2005)		Diferencia en precios propuesta (Millones de pesos)		
	(Millones de pesos de 2004)	(Millones de pesos de 2005)	Modificación de precios de Proyectos de Ejercicios 1996-2004 Aprobados ^{1,2}		Precios corrientes	Precios 2005	TOTAL
			Proyectos Nuevos DAPEF 2005				
	(1)	(2)	(3)	(4)	(5=3-1)	(6=3-2)	(7=2+4+6)
Aprobados en 1999	19,097.9	19,861.8	19,109.4	-	11.5	(752.4)	19,109.4
25 CG Los Azufres II y Campo Geotérmico	1,494.9	1,554.7	1,497.8		2.9	(56.9)	1,497.8
26 CH Manuel Moreno Torres (2a. Etapa)	1,285.9	1,337.3	1,337.1		51.2	(0.2)	1,337.1
27 LT 406 Red Asociada a Tuxpan II, III y IV	1,365.7	1,420.3	1,420.0		54.3	(0.4)	1,420.0
28 LT 407 Red Asociada a Altamira II, III y IV	4,446.8	4,624.7	3,871.4		(575.4)	(753.3)	3,871.4
29 LT 408 Naco-Nogales - Área Noroeste	499.8	519.8	519.7		19.9	(0.1)	519.7
30 LT 411 Sistema Nacional	1,518.5	1,579.2	1,578.9		60.4	(0.4)	1,578.9
31 LT Manuel Moreno Torres Red Asociada (2a. Etapa)	3,549.6	3,691.6	3,690.7		141.1	(0.9)	3,690.7
32 SE 401 Occidental - Central	720.2	749.0	748.8		28.6	(0.2)	748.8
33 SE 402 Oriental - Peninsular	915.2	951.8	1,012.7		97.5	60.9	1,012.7
34 SE 403 Noreste	811.9	844.4	844.2		32.3	(0.2)	844.2
35 SE 404 Noroeste-Norte	453.6	471.7	471.6		18.0	(0.2)	471.6
36 SE 405 Compensación Alta Tensión	96.2	100.0	100.0		3.8	(0.0)	100.0
37 SE 410 Sistema Nacional	1,939.6	2,017.2	2,016.6		77.0	(0.5)	2,016.6
Aprobados en 2000	7,806.1	8,118.3	9,593.3	-	1,787.2	1,475.0	9,593.3
38 CC El Sauz conversión de TG a CC	1,274.8	1,325.8	1,325.4		50.6	(0.4)	1,325.4
39 LT 414 Norte-Occidental	735.5	764.9	764.8		29.3	(0.2)	764.8
40 LT 502 Oriental - Norte	206.6	214.9	232.2		25.6	17.3	232.2
41 LT 506 Saltillo-Cañada	2,981.4	3,100.7	2,789.9		(191.5)	(310.7)	2,789.9
42 LT Red Asociada de la Central Tamazunchale	280.0	291.2	2,072.5		1,792.5	1,781.3	2,072.5
43 LT Red Asociada de la Central Río Bravo III	557.1	579.4	497.2		(59.9)	(82.1)	497.2
44 SE 412 Compensación Norte	246.4	256.3	256.2		9.8	(0.1)	256.2
45 SE 413 Noroeste - Occidental	731.2	760.4	760.2		29.0	(0.2)	760.2
46 SE 503 Oriental	291.4	303.1	378.5		87.1	75.5	378.5
47 SE 504 Norte - Occidental	501.7	521.8	516.4		14.7	(5.4)	516.4
Aprobados en 2001	7,886.6	8,202.1	11,952.7	-	4,066.1	3,750.7	11,952.7
48 CCI Baja California Sur I	627.2	652.3	652.1		24.9	(0.1)	652.1
49 LT 609 Transmisión Noroeste - Occidental	2,278.1	2,369.2	2,017.5		(260.6)	(351.7)	2,017.5
50 LT 610 Transmisión Noroeste - Norte	1,558.8	1,621.2	1,949.7		390.9	328.5	1,949.7
51 LT 612 Subtransmisión Norte - Noreste	447.6	465.5	530.8		83.2	65.3	530.8
52 LT 613 Subtransmisión Occidental	399.3	415.3	415.1		15.8	(0.1)	415.1
53 LT 614 Subtransmisión Oriental	164.2	170.8	232.8		68.6	62.1	232.8
54 LT 615 Subtransmisión Peninsular	478.5	497.6	454.0		(24.5)	(43.7)	454.0
55 LT Red Asociada de Transmisión de la CCI Baja California Sur I	275.3	286.3	246.6		(28.7)	(39.7)	246.6
56 LT Red de Transmisión Asociada a la CC Agua Prieta	-	-	1,843.9		1,843.9	1,843.9	1,843.9
57 LT 1012 Red de Transmisión Asociada a la CCC Baja California	-	-	386.1		386.1	386.1	386.1
58 SE 607 Sistema Bajío - Oriental	909.7	946.1	863.6		(46.1)	(82.5)	863.6
59 SE 611 Subtransmisión Baja California - Noroeste	313.8	326.4	510.0		196.2	183.6	510.0
60 SUV Suministro de vapor a las Centrales de Cerro Prieto	434.1	451.5	1,850.4		1,416.3	1,398.9	1,850.4

Continúa

CUADRO 10
INVERSIÓN FINANCIADA PARA PROYECTOS DE INFRAESTRUCTURA PRODUCTIVA DE LARGO PLAZO POR ORGANISMO Y TIPO DE INVERSIÓN^{1,2}
INVERSIÓN AUTORIZADA

Proyecto por Organismo y Tipo de Inversión	Proyectos de 1996-2004 Aprobados PEF 2004		DAPEF 2005 (Millones de pesos de 2005)		Diferencia en precios propuesta (Millones de pesos)		
	(Millones de pesos de 2004)	(Millones de pesos de 2005)	Modificación de precios de Proyectos de Ejercicios 1996-2004 Aprobados ^{1,2}	Proyectos Nuevos DAPEF 2005	Precios corrientes	Precios 2005	TOTAL
Aprobados en 2002	14,666.8	15,253.5	40,747.6	-	26,080.8	25,494.2	40,747.6
61 CC Hermosillo Conversión de TG a CC	833.8	867.2	896.6		62.8	29.4	896.6
62 CCC Pacífico	1,445.5	1,503.3	11,073.7		9,628.2	9,570.4	11,073.7
63 CH El Cajón	3,744.0	3,893.8	9,457.9		5,713.9	5,564.1	9,457.9
64 LT Líneas Centro	53.8	56.0	186.4		132.6	130.5	186.4
65 LT Red de Transmisión Asociada a la CH el Cajón	121.0	125.8	996.1		875.1	870.2	996.1
66 LT Red de Transmisión Asociada a Altamira V	138.7	144.2	2,218.1		2,079.4	2,073.9	2,218.1
67 LT Red de Transmisión Asociada a la Laguna II	841.5	875.2	874.9		33.4	(0.2)	874.9
68 LT Red de Transmisión Asociada a el Pacífico	-	-	1,257.0		1,257.0	1,257.0	1,257.0
69 LT 707 Enlace Norte-Sur	431.3	448.6	378.4		(52.9)	(70.1)	378.4
70 LT Riviera Maya	613.1	637.6	509.8		(103.3)	(127.8)	509.8
71 PR Presa Reguladora Amata	137.2	142.7	264.3		127.1	121.6	264.3
72 RM Adolfo López Mateos	119.0	123.8	363.2		244.2	239.4	363.2
73 RM Altamira	88.0	91.5	495.3		407.3	403.8	495.3
74 RM Botello	-	-	73.9		73.9	73.9	73.9
75 RM Carbón II	136.4	141.9	134.6		(1.8)	(7.3)	134.6
76 RM Carlos Rodríguez Rivero	151.3	157.4	220.3		69.0	62.9	220.3
77 RM Dos Bocas	61.9	64.4	167.7		105.8	103.4	167.7
78 RM Emilio Portes Gil	2.8	2.9	2.8		(0.0)	(0.1)	2.8
79 RM Francisco Pérez Ríos	-	-	1,498.3		1,498.3	1,498.3	1,498.3
80 RM Gomez Palacio	309.4	321.8	343.4		34.0	21.6	343.4
82 RM Huinalá	6.9	7.2	7.2		0.3	0.0	7.2
83 RM Ixtaczoquitlán	5.9	6.1	10.7		4.8	4.5	10.7
84 RM José Aceves Pozos (Mazatlán II)	131.8	137.1	226.5		94.7	89.4	226.5
87 RM Gral. Manuel Álvarez Moreno (Manzanillo)	380.6	395.8	572.9		192.3	177.1	572.9
88 RM CT Monterrey	192.9	200.6	820.4		627.5	619.8	820.4
90 RM CT Puerto Libertad	104.8	109.0	156.5		51.7	47.5	156.5
91 RM Punta Prieta	79.6	82.8	135.4		55.8	52.6	135.4
92 RM Salamanca	187.9	195.4	341.5		153.6	146.1	341.5
93 RM Tuxpango	104.8	109.0	202.3		97.5	93.3	202.3
94 RM CT Valle de México	64.9	67.5	67.5		2.6	(0.0)	67.5
95 SE Norte	45.1	46.9	112.1		67.0	65.2	112.1
98 SE 705 Capacitores	29.2	30.4	71.0		41.8	40.7	71.0
99 SE 708 Compensación Dinámicas Oriental-Norte	514.1	534.7	785.8		271.7	251.1	785.8
100 SLT 701 Occidente-Centro	411.1	427.5	895.5		484.4	468.0	895.5
101 SLT 702 Sureste-Peninsular	186.9	194.4	411.9		225.0	217.5	411.9
102 SLT 703 Noreste-Norte	211.3	219.8	418.3		207.0	198.6	418.3
103 SLT 704 Baja California -Noroeste	112.5	117.0	205.1		92.6	88.1	205.1
104 SLT 706 Sistemas Norte	1,283.9	1,335.3	2,111.7		827.8	776.5	2,111.7
105 SLT 709 Sistemas Sur	1,383.9	1,439.3	1,782.6		398.7	343.4	1,782.6
Aprobados en 2003	2,154.8	2,241.0	16,506.1	-	14,351.3	14,265.1	16,506.1
106 CC Conversión El Encino de TG a CC	428.8	446.0	867.5		438.7	421.6	867.5
107 CCI Baja California Sur II	103.1	107.2	760.9		657.8	653.7	760.9
108 LT 807 Durango I	205.0	213.2	1,116.6		911.6	903.4	1,116.6

Continúa

Proyectos de Infraestructura Productiva de Largo Plazo (Pidiregas) 2005

CUADRO 10
INVERSIÓN FINANCIADA PARA PROYECTOS DE INFRAESTRUCTURA PRODUCTIVA DE LARGO PLAZO POR ORGANISMO Y TIPO DE INVERSIÓN^{1,2}
INVERSIÓN AUTORIZADA

Proyecto por Organismo y Tipo de Inversión	Proyectos de 1996-2004 Aprobados PEF 2004		DAPEF 2005 (Millones de pesos de 2005)		Diferencia en precios propuesta (Millones de pesos)		
	(Millones de pesos de 2004)	(Millones de pesos de 2005)	Modificación de precios de Proyectos de Ejercicios 1996-2004 Aprobados ^{1,2}		Precios corrientes	Precios 2005	TOTAL
			(3)	(4)			
109 LT Red de Transmisión Asociada a la CCC Tamazunchale II	-	-	1,713.2	-	1,713.2	1,713.2	1,713.2
110 RM CCC Tula	58.9	61.3	61.2	-	2.3	(0.0)	61.2
111 RM CGT Cerro Prieto (U5)	236.5	246.0	369.4	-	132.9	123.5	369.4
112 RM CT Carbón II Unidades 2 y 4	192.7	200.4	260.4	-	67.7	60.0	260.4
113 RM CT Emilio Portes Gil Unidad 4	-	-	417.5	-	417.5	417.5	417.5
114 RM CT Francisco Pérez Ríos Unidad 5	-	-	364.8	-	364.8	364.8	364.8
115 RM CT Gral. Manuel Álvarez Moreno Us. 1 y 2	-	-	810.3	-	810.3	810.3	810.3
116 RM CT Monterrey Unidades 4, 5 y 6	-	-	820.4	-	820.4	820.4	820.4
117 RM CT Pdte. Adolfo López Mateos Unidades 3, 4, 5 y	92.0	95.7	543.8	-	451.8	448.1	543.8
118 RM CT Pdte. Plutarco Elías Calles Unidades 1 y 2	-	-	255.2	-	255.2	255.2	255.2
119 RM CT Salamanca U-1 y 2	-	-	425.9	-	425.9	425.9	425.9
120 RM CT Valle de México Unidad 2	94.0	97.8	249.5	-	155.5	151.8	249.5
121 SE 804 Baja-Sonora	-	-	157.9	-	157.9	157.9	157.9
122 SE 811 Noroeste	46.6	48.5	213.3	-	166.7	164.8	213.3
123 SE 812 Golfo Norte	-	-	128.8	-	128.8	128.8	128.8
124 SE 813 División Bajío	178.9	186.1	744.1	-	565.2	558.1	744.1
125 SE 814 División Jalisco	16.6	17.3	68.8	-	52.2	51.6	68.8
126 SLT 801 Altiplano	36.4	37.9	1,456.7	-	1,420.3	1,418.9	1,456.7
127 SLT 802 Tamaulipas	-	-	1,024.7	-	1,024.7	1,024.7	1,024.7
128 SLT 803 NOINE	159.4	165.8	1,327.0	-	1,167.6	1,161.2	1,327.0
129 SLT 805 El Occidente	26.7	27.8	520.4	-	493.7	492.7	520.4
130 SLT 806 Bajío	279.2	290.4	1,827.6	-	1,548.4	1,537.3	1,827.6
Aprobados en 2004	122.2	127.1	47,137.9	-	47,015.7	47,010.8	47,137.9
131 CCE Pacífico II y III	-	-	22,826.3	-	22,826.3	22,826.3	22,826.3
132 CE La Venta II	12.7	13.2	1,298.6	-	1,285.9	1,285.4	1,298.6
133 CH La Parota	-	-	11,866.7	-	11,866.7	11,866.7	11,866.7
134 LT Red de Transmisión Asociada a la CCE del Pacífico II y III	-	-	2,185.3	-	2,185.3	2,185.3	2,185.3
135 LT Red de Transmisión Asociada a la CH La Parota	-	-	1,529.2	-	1,529.2	1,529.2	1,529.2
136 LT Red de Transmisión Asociada a la CE La Venta II	-	-	96.5	-	96.5	96.5	96.5
138 SE 911 Noreste	-	-	118.7	-	118.7	118.7	118.7
139 SE 912 División Oriente	-	-	117.8	-	117.8	117.8	117.8
140 SE 914 División Centro Sur	-	-	313.5	-	313.5	313.5	313.5
141 SE 915 Occidental	-	-	179.1	-	179.1	179.1	179.1
142 SLT 901 Pacífico	-	-	849.7	-	849.7	849.7	849.7
143 SLT 902 Istmo	7.8	8.1	641.9	-	634.1	633.8	641.9
144 SLT 903 Cabo-Norte	101.7	105.8	1,016.2	-	914.5	910.4	1,016.2
145 TRN Terminal de Carbón y Cenizas de la CCE del Pacífico II y III	-	-	4,098.3	-	4,098.3	4,098.3	4,098.3
Aprobados en 2005				21,497.2			21,497.2
146 CH La Yesca				9,744.3			9,744.3
147 CCC Baja California				2,030.8			2,030.8
148 RFO Red de Fibra Óptica Proyecto Sur				444.8			444.8
							Continúa

CUADRO 10
INVERSIÓN FINANCIADA PARA PROYECTOS DE INFRAESTRUCTURA PRODUCTIVA DE LARGO PLAZO POR ORGANISMO Y TIPO DE INVERSIÓN^{1,2}
INVERSIÓN AUTORIZADA

Proyecto por Organismo y Tipo de Inversión	Proyectos de 1996-2004 Aprobados PEF 2004		DAPEF 2005 (Millones de pesos de 2005)		Diferencia en precios propuesta (Millones de pesos)		
	(Millones de pesos de 2004)	(Millones de pesos de 2005)	Modificación de precios de Proyectos de Ejercicios 1996-2004 Aprobados ^{1,2}	Proyectos Nuevos DAPEF 2005	Precios corrientes	Precios 2005	TOTAL
149 RFO Red de Fibra Óptica Proyecto Centro				629.0			629.0
150 RFO Red de Fibra Óptica Proyecto Norte				621.5			621.5
151 SE 1006 Central - Sur				172.0			172.0
152 SE 1005 Noroeste				614.8			614.8
153 RM Micos - Electroquímica				57.9			57.9
154 RM Portezuelo I y II				107.4			107.4
155 LT Red de Transmisión Asociada a la CC Norte				210.8			210.8
156 RM Infiernillo				197.2			197.2
157 RM CT Francisco Pérez Ríos Unidades 1 y 2				1,384.8			1,384.8
158 RM CT Puerto Libertad Unidad 4				154.0			154.0
159 RM CT Valle de México Unidades 5, 6 y 7				53.1			53.1
160 RM CCC Samalayuca II				12.7			12.7
161 RM CCC El Sauz				60.5			60.5
162 RM CCC Huinala II				22.3			22.3
163 SE 1004 Compensación Dinámica Aérea Central				244.2			244.2
164 SE 1003 Subestaciones Eléctricas de Occidente				254.1			254.1
165 LT Red de Transmisión Asociada a la CC San Lorenzo				78.2			78.2
166 SLT 1002 Red de Transmisión del Sureste				514.5			514.5
167 CC San Lorenzo Conversión de TG a CC				1,678.7			1,678.7
168 SLT 1001 Red de Transmisión Baja - Nogales				235.4			235.4
169 CC Tuxpan Conversión de TG a CC				1,134.0			1,134.0
170 LT Red de Transmisión Asociada a la CH La Yesca				840.3			840.3
Inversión condicionada	68,133.5	70,858.8	98,393.7	21,145.3	30,260.2	27,534.9	119,539.0
Aprobados en 1997	4,037.8	4,199.3	4,198.3	-	160.5	(1.0)	4,198.3
1 TRN Terminal de Carbón de la CT Pdte. Plutarco Elías	4,037.8	4,199.3	4,198.3		160.5	(1.0)	4,198.3
Aprobados en 1998	33,503.6	34,843.7	34,834.2	-	1,330.6	(9.6)	34,834.2
2 CC Altamira II	2,887.8	3,003.3	3,002.6		114.8	(0.7)	3,002.6
3 CC Bajío	4,112.5	4,277.0	4,276.0		163.5	(1.0)	4,276.0
4 CC Campeche	1,779.9	1,851.1	1,850.6		70.7	(0.5)	1,850.6
5 CC Hermosillo	1,947.5	2,025.4	2,024.8		77.3	(0.6)	2,024.8
6 CT Mérida III	2,287.3	2,378.8	2,378.2		90.9	(0.6)	2,378.2
7 CC Monterrey III	2,898.1	3,014.0	3,013.3		115.2	(0.7)	3,013.3
8 CC Naco-Nogales	1,809.9	1,882.3	1,880.9		71.0	(1.4)	1,880.9
9 CC Río Bravo II	2,665.0	2,771.6	2,771.0		106.0	(0.6)	2,771.0
10 CC Mexicali	3,977.7	4,136.8	4,135.8		158.1	(1.1)	4,135.8
11 CC Saltillo	1,915.9	1,992.5	1,992.0		76.1	(0.5)	1,992.0
12 CC Tuxpan II	3,402.0	3,538.1	3,537.2		135.2	(0.9)	3,537.2
13 TRN Gasoducto Cd. Pemex-Valladolid	3,394.2	3,530.0	3,529.1		134.9	(0.9)	3,529.1
14 TRN Gasoducto Samalayuca	425.8	442.8	442.7		16.9	(0.1)	442.7
Aprobados en 1999	22,484.3	23,383.7	22,401.9	-	(82.4)	(981.8)	22,401.9
15 CC Altamira III y IV	6,851.9	7,126.0	6,281.9		(570.0)	(844.1)	6,281.9

Continúa

Proyectos de Infraestructura Productiva de Largo Plazo (Pidiregas) 2005

CUADRO 10
INVERSIÓN FINANCIADA PARA PROYECTOS DE INFRAESTRUCTURA PRODUCTIVA DE LARGO PLAZO POR ORGANISMO Y TIPO DE INVERSIÓN^{1,2}
INVERSIÓN AUTORIZADA

Proyecto por Organismo y Tipo de Inversión	Proyectos de 1996-2004 Aprobados PEF 2004		DAPEF 2005 (Millones de pesos de 2005)		Diferencia en precios propuesta (Millones de pesos)		
	(Millones de pesos de 2004)	(Millones de pesos de 2005)	Modificación de precios de Proyectos de Ejercicios 1996-2004 Aprobados ^{1,2}	Proyectos Nuevos DAPEF 2005	Precios corrientes	Precios 2005	TOTAL
					(5=3-1)	(6=3-2)	(7=2+4+6)
	(1)	(2)	(3)	(4)	(5=3-1)	(6=3-2)	(7=2+4+6)
16 CC Chihuahua III	2,046.5	2,128.4	1,978.9		(67.6)	(149.5)	1,978.9
17 CC La Laguna II	3,864.1	4,018.7	4,274.1		410.0	255.4	4,274.1
18 CC Río Bravo III	2,967.0	3,085.7	3,108.1		141.1	22.5	3,108.1
19 CC Tuxpan III y IV	6,754.8	7,025.0	6,758.9		4.1	(266.1)	6,758.9
Aprobados en 2000	805.3	837.5	14,125.4	-	13,320.1	13,287.9	14,125.4
20 CC Altamira V	86.9	90.4	6,655.7		6,568.8	6,565.3	6,655.7
21 CC Tamazunchale	718.4	747.1	7,469.7		6,751.3	6,722.6	7,469.7
Aprobados en 2001	5,861.8	6,096.3	10,659.0	-	4,797.2	4,562.7	10,659.0
22 CC Agua Prieta II	-	-	3,910.7		3,910.7	3,910.7	3,910.7
24 CC Río Bravo IV	3,086.9	3,210.4	3,349.0		262.1	138.7	3,349.0
25 CC Tuxpan V	2,774.9	2,885.9	3,399.3		624.4	513.4	3,399.3
Aprobados en 2002	1,440.7	1,498.3	3,094.6	-	1,653.9	1,596.2	3,094.6
26 CC Valladolid III	1,440.7	1,498.3	3,094.6		1,653.9	1,596.2	3,094.6
Aprobados en 2003	-	-	9,080.4	-	9,080.4	9,080.4	9,080.4
27 CCC Tamazunchale II	-	-	9,080.4		9,080.4	9,080.4	9,080.4
Aprobados en 2005				21,145.3			21,145.3
28 CCC Norte II				6,882.2			6,882.2
29 CCC Norte				6,959.2			6,959.2
30 CCC Central				7,304.0			7,304.0
Petróleos Mexicanos (Pemex)	469,491.2	488,270.8	1,207,105.8	17,916.4	737,614.6	718,835.0	1,225,022.3
Inversión directa	458,620.7	476,965.5	1,195,803.3	1,553.3	737,182.6	718,837.8	1,197,356.6
Aprobados en 1997	279,292.9	290,464.6	597,106.3	-	317,813.4	306,641.7	597,106.3
1 PEP Burgos	73,801.2	76,753.2	227,630.5		153,829.3	150,877.2	227,630.5
2 PEP Cantarell	185,544.9	192,966.7	349,859.4		164,314.5	156,892.7	349,859.4
3 PR Cadereyta	19,946.8	20,744.7	19,616.5		(330.3)	(1,128.2)	19,616.5
Aprobados en 1998	37,149.4	38,635.4	63,682.4	-	26,533.0	25,047.0	63,682.4
4 PEP Delta del Grijalva	9,134.7	9,500.1	11,190.4		2,055.7	1,690.3	11,190.4
5 PR Madero	19,983.7	20,783.0	20,777.9		794.2	(5.2)	20,777.9
6 PR Minatitlán	1,582.9	1,646.2	25,025.0		23,442.1	23,378.8	25,025.0
7 PR Salamanca	2,878.9	2,994.1	2,982.2		103.3	(11.9)	2,982.2
8 PR Tula	1,797.6	1,869.5	1,865.1		67.5	(4.4)	1,865.1

Continúa

CUADRO 10
INVERSIÓN FINANCIADA PARA PROYECTOS DE INFRAESTRUCTURA PRODUCTIVA DE LARGO PLAZO POR ORGANISMO Y TIPO DE INVERSIÓN^{1,2}
INVERSIÓN AUTORIZADA

Proyecto por Organismo y Tipo de Inversión	Proyectos de 1996-2004 Aprobados PEF 2004		DAPEF 2005 (Millones de pesos de 2005)		Diferencia en precios propuesta (Millones de pesos)		
	(Millones de pesos de 2004)	(Millones de pesos de 2005)	Modificación de precios de Proyectos de Ejercicios 1996-2004 Aprobados ^{1,2}		Precios corrientes	Precios 2005	TOTAL
			(3)	Proyectos Nuevos DAPEF 2005 (4)			
	(1)	(2)	(3)	(4)	(5=3-1)	(6=3-2)	(7=2+4+6)
9 PGPB Planta Criogénica II en Cd. Pemex	1,771.6	1,842.5	1,842.0		70.4	(0.5)	1,842.0
Aprobados en 2001	53,876.1	56,031.1	148,636.5	-	94,760.4	92,605.4	148,636.5
10 PEP Programa Estratégico de Gas	53,876.1	56,031.1	131,333.8		77,457.7	75,302.7	131,333.8
11 PR Salina Cruz	-	-	17,302.7		17,302.7	17,302.7	17,302.7
Aprobados en 2002	88,302.3	91,834.4	386,378.1	-	298,075.8	294,543.7	386,378.1
12 PEP Explotación Integral del Campo Pol-Pidiregas	2,860.2	2,974.6	3,363.5		503.3	388.9	3,363.5
13 PEP Integral Abkatún - Pidiregas	5,019.0	5,219.8	5,941.8		922.8	722.0	5,941.8
14 PEP Integral Ayin-Alux-Pidiregas	1,514.0	1,574.6	6,207.6		4,693.6	4,633.0	6,207.6
15 PEP Integral Caan - Pidiregas	2,782.5	2,893.8	8,162.1		5,379.6	5,268.3	8,162.1
16 PEP Integral Agua Fria-Coapechaca-Tajín - Pidiregas	3,974.4	4,133.4	33,522.3		29,547.9	29,388.9	33,522.3
17 PEP Integral Amatitlán-Profeta-Tzapotempa-Vinazco - Pidiregas	2,272.1	2,363.0	118,167.6		115,895.5	115,804.6	118,167.6
18 PEP Integral Arenque - Pidiregas	3,399.1	3,535.1	8,141.3		4,742.2	4,606.2	8,141.3
19 PEP Integral Batab - Pidiregas	1,125.6	1,170.6	1,170.5		593.9	548.9	1,170.5
20 PEP Integral Bellota-Chinchorro - Pidiregas	3,981.8	4,141.1	9,646.7		5,664.9	5,505.6	9,646.7
21 PEP Integral Cactus Sitio-Grande - Pidiregas	3,563.5	3,706.0	6,366.1		2,802.6	2,660.0	6,366.1
22 PEP Integral Cárdenas - Pidiregas	526.4	547.5	1,466.1		939.7	918.6	1,466.1
23 PEP Integral Carmito-Artesa - Pidiregas	2,070.1	2,152.9	4,283.0		2,212.9	2,130.1	4,283.0
24 PEP Integral Complejo Antonio J. Bermudez -	11,021.7	11,462.6	29,836.9		18,815.2	18,374.3	29,836.9
25 PEP Integral Chuc - Pidiregas	6,146.6	6,392.5	14,790.0		8,643.4	8,397.6	14,790.0
26 PEP Integral Ek-Balam - Pidiregas	2,186.4	2,273.9	4,715.8		2,529.4	2,442.0	4,715.8
27 PEP Integral El Golpe-Puerto Ceiba - Pidiregas	4,287.8	4,459.3	8,591.1		4,303.3	4,131.8	8,591.1
28 PEP Integral Jujo-Tecominoacán - Pidiregas	3,962.2	4,120.7	9,540.3		5,578.1	5,419.7	9,540.3
29 PEP Integral Kaanab - Pidiregas	444.7	462.5	636.5		191.8	174.0	636.5
30 PEP Integral Ku-Maloob-Zaap-Pidiregas	19,489.6	20,269.2	95,176.7		75,687.1	74,907.5	95,176.7
31 PEP Integral Och-Uech-Kax - Pidiregas	1,815.2	1,887.8	2,516.1		700.9	628.3	2,516.1
32 PEP Integral Poza Rica - Pidiregas	1,067.2	1,109.9	4,166.6		3,099.4	3,056.8	4,166.6
34 PEP Integral Taratunich - Pidiregas	1,551.1	1,613.1	3,033.7		1,482.6	1,420.5	3,033.7
35 PEP Integral Yaxche - Pidiregas	739.9	769.5	2,674.5		1,934.6	1,905.0	2,674.5
36 PGPB Plantas criogénicas modulares Est. 19 Reynosa	2,501.2	2,601.2	3,712.4		1,211.2	1,111.1	3,712.4
Aprobados en 2005				1,553.3			1,553.3
37 PPQ Modernización y Ampliación del Tren de Aromáticos I				1,553.3			1,553.3
Inversión condicionada	10,870.5	11,305.3	11,302.5	16,363.1	432.0	(2.8)	27,665.6
Aprobados en 1997	10,870.5	11,305.3	11,302.5	-	432.0	(2.8)	11,302.5
1 PEP Planta de Nitrógeno	10,870.5	11,305.3	11,302.5		432.0	(2.8)	11,302.5

Continúa

Proyectos de Infraestructura Productiva de Largo Plazo (Pidiregas) 2005

CUADRO 10
INVERSIÓN FINANCIADA PARA PROYECTOS DE INFRAESTRUCTURA PRODUCTIVA DE LARGO PLAZO POR ORGANISMO Y TIPO DE INVERSIÓN^{1,2}
INVERSIÓN AUTORIZADA

Proyecto por Organismo y Tipo de Inversión	Proyectos de 1996-2004 Aprobados PEF 2004		DAPEF 2005 (Millones de pesos de 2005)		Diferencia en precios propuesta (Millones de pesos)		TOTAL
	(Millones de pesos de 2004)	(Millones de pesos de 2005)	Modificación de precios de Proyectos de Ejercicios 1996-2004 Aprobados ^{1,2}	Proyectos Nuevos DAPEF 2005	Precios corrientes	Precios 2005	
	(1)	(2)	(3)	(4)	(5=3-1)	(6=3-2)	
Aprobados en 2005				16,363.1			16,363.1
2 PEP Suministro de Nitrógeno Campo Jujo - Tecominoacán				1,523.5			1,523.5
3 PEP Suministro de Nitrógeno Complejo A. J. Bermúdez				3,407.3			3,407.3
4 PEP Suministro de Nitrógeno a Ku - Maloob - Zaap				11,432.4			11,432.4
							Concluye

^{1,2} La actualización a precios de 2005 se realiza utilizando un tipo de cambio de 11.6451 pesos por dólar

Fuente: Elaborado por el Centro de Estudios de las Finanzas Públicas de la H. Cámara de Diputados con base en datos de: Secretaría de Hacienda y Crédito Público, Presupuesto de Egresos de la Federación para el Ejercicio Fiscal 2005.

CUADRO 11
INVERSIÓN FINANCIADA PARA PROYECTOS DE INFRAESTRUCTURA PRODUCTIVA DE LARGO PLAZO POR ORGANISMO Y TIPO DE INVERSIÓN^{1,2}
Inversión Ejercida Acumulada 1996 - 2005
(Millones de pesos constantes de 2005)

Proyecto por Organismo y Tipo de Inversión	1996-2004			2005	1996-2005	TOTAL
	1996-2003	2004	1996-2004			
TOTAL	469,430.4	158,363.5	615,769.9	159,797.3	775,567.2	1,544,378.5
Inversión directa	396,169.3	152,785.4	536,930.7	138,748.6	675,679.3	1,397,173.8
Inversión condicionada	73,261.1	5,578.1	78,839.2	21,048.7	99,887.9	147,204.7
Comisión Federal de Electricidad (CFE)	124,700.4	32,349.1	147,029.5	34,859.9	181,889.4	319,356.2
Inversión directa	62,741.8	26,771.0	79,492.8	23,854.9	103,347.7	199,817.1
Aprobados en 1997	29,840.1	37.8	29,877.9	-	29,877.9	29,877.9
1 CG Cerro Prieto IV	1,203.4	-	1,203.4	-	1,203.4	1,203.4
2 CC Chihuahua	3,230.0	-	3,230.0	-	3,230.0	3,230.0
3 CCI Guerrero Negro II	272.5	37.8	310.3	-	310.3	310.3
4 CC Monterrey II	3,855.5	-	3,855.5	-	3,855.5	3,855.5
5 CD Puerto San Carlos II	713.5	-	713.5	-	713.5	713.5
6 CC Rosarito III (Unidades 8 y 9)	3,585.0	-	3,585.0	-	3,585.0	3,585.0
7 CT Samalayuca II	8,165.8	-	8,165.8	-	8,165.8	8,165.8
8 CG Tres Vírgenes	211.9	-	211.9	-	211.9	211.9
9 LT 211 Cable Submarino	1,164.7	-	1,164.7	-	1,164.7	1,164.7
10 LT 214 y 215 Sureste-Peninsular	1,555.0	-	1,555.0	-	1,555.0	1,555.0
11 LT 216 y 217 Noroeste	1,283.1	-	1,283.1	-	1,283.1	1,283.1
12 SE 212 y 213 SF6 Potencia y Distribución	2,040.0	-	2,040.0	-	2,040.0	2,040.0
13 SE 218 Noroeste	589.9	-	589.9	-	589.9	589.9
14 SE 219 Sureste-Peninsular	393.5	-	393.5	-	393.5	393.5
15 SE 220 Oriental-Centro	731.9	-	731.9	-	731.9	731.9
16 SE 221 Occidental	844.4	-	844.4	-	844.4	844.4
Aprobados en 1998	3,395.0	-	3,395.0	-	3,395.0	3,395.0
17 LT 301 Centro	518.7	-	518.7	-	518.7	518.7
18 LT 302 Sureste	479.3	-	479.3	-	479.3	479.3
19 LT 303 Ixtapa - Pie de la Cuesta	322.3	-	322.3	-	322.3	322.3
20 LT 304 Noroeste	328.6	-	328.6	-	328.6	328.6
21 SE 305 Centro-Oriente	424.8	-	424.8	-	424.8	424.8
22 SE 306 Sureste	523.9	-	523.9	-	523.9	523.9
23 SE 307 Noreste	283.4	-	283.4	-	283.4	283.4
24 SE 308 Noroeste	513.9	-	513.9	-	513.9	513.9
Aprobados en 1999	18,856.3	2,213.7	19,066.0	43.4	19,109.4	19,109.4
25 CG Los Azufres II y Campo Geotérmico	1,497.8	-	1,497.8	-	1,497.8	1,497.8

Continúa

CUADRO 11
INVERSIÓN FINANCIADA PARA PROYECTOS DE INFRAESTRUCTURA PRODUCTIVA DE LARGO PLAZO POR ORGANISMO Y TIPO DE INVERSIÓN^{1/}
Inversión Ejercida Acumulada 1996 - 2005
(Millones de pesos constantes de 2005)

Proyecto por Organismo y Tipo de Inversión	1996-2004			2005	1996-2005	TOTAL
	1996-2003	2004	1996-2004			
26 CH Manuel Moreno Torres (2a. Etapa)	1,189.2	143.9	1,333.1	4.0	1,337.1	1,337.1
27 LT 406 Red Asociada a Tuxpan II, III y IV	1,420.0	-	1,420.0	-	1,420.0	1,420.0
28 LT 407 Red Asociada a Altamira II, III y IV	3,871.4	0.0	3,871.4	-	3,871.4	3,871.4
29 LT 408 Naco-Nogales - Área Noroeste	519.7	-	519.7	-	519.7	519.7
30 LT 411 Sistema Nacional	1,578.9	-	1,578.9	-	1,578.9	1,578.9
31 LT Manuel Moreno Torres Red Asociada (2a. Etapa)	3,690.7	-	3,690.7	-	3,690.7	3,690.7
32 SE 401 Occidental - Central	748.8	-	748.8	-	748.8	748.8
33 SE 402 Oriental - Peninsular	907.5	65.9	973.3	39.4	1,012.7	1,012.7
34 SE 403 Noreste	844.2	-	844.2	-	844.2	844.2
35 SE 404 Noroeste-Norte	471.6	-	471.6	-	471.6	471.6
36 SE 405 Compensación Alta Tensión	100.0	-	100.0	-	100.0	100.0
37 SE 410 Sistema Nacional	2,016.6	-	2,016.6	-	2,016.6	2,016.6
Aprobados en 2000	7,016.7	719.8	7,736.4	1,382.5	9,118.9	9,593.3
38 CC El Sauz conversión de TG a CC	1,325.4	-	1,325.4	-	1,325.4	1,325.4
39 LT 414 Norte-Occidental	764.8	-	764.8	-	764.8	764.8
40 LT 502 Oriental - Norte	55.6	176.6	232.2	-	232.2	232.2
41 LT 506 Saltillo-Cañada	2,789.9	-	2,789.9	-	2,789.9	2,789.9
42 LT Red Asociada de la Central Tamazunchale	-	291.1	291.1	1,307.0	1,598.1	2,072.5
43 LT Red Asociada de la Central Río Bravo III	469.0	28.2	497.2	-	497.2	497.2
44 SE 412 Compensación Norte	256.2	-	256.2	-	256.2	256.2
45 SE 413 Noroeste - Occidental	590.2	170.0	760.2	-	760.2	760.2
46 SE 503 Oriental	249.2	53.8	303.0	75.5	378.5	378.5
47 SE 504 Norte - Occidental	516.4	-	516.4	-	516.4	516.4
Aprobados en 2001	2,253.9	6,572.1	6,822.0	1,440.6	8,262.6	11,952.7
48 CCI Baja California Sur I	368.2	283.9	652.1	-	652.1	652.1
49 LT 609 Transmisión Noroeste - Occidental	-	1,819.8	1,819.8	197.7	2,017.5	2,017.5
50 LT 610 Transmisión Noroeste - Norte	645.0	975.7	1,620.7	-	1,620.7	1,949.7
51 LT 612 Subtransmisión Norte - Noreste	38.9	186.5	225.4	144.4	369.8	530.8
52 LT 613 Subtransmisión Occidental	53.6	361.5	415.1	-	415.1	415.1
53 LT 614 Subtransmisión Oriental	22.1	188.0	210.0	22.8	232.8	232.8
54 LT 615 Subtransmisión Peninsular	15.8	224.9	240.7	49.0	289.7	454.0
55 LT Red Asociada de Transmisión de la CCI Baja Califorr	246.6	0.0	246.6	-	246.6	246.6
56 LT Red de Transmisión Asociada a la CC Agua Prieta II	-	-	-	-	-	1,843.9
57 LT 1012 Red de Transmisión Asociada a la CCC Baja C	-	-	-	-	-	386.1
58 SE 607 Sistema Bajío - Oriental	863.6	0.0	863.6	-	863.6	863.6

Continúa

CUADRO 11
INVERSIÓN FINANCIADA PARA PROYECTOS DE INFRAESTRUCTURA PRODUCTIVA DE LARGO PLAZO POR ORGANISMO Y TIPO DE INVERSIÓN^{1/}
Inversión Ejercida Acumulada 1996 - 2005
(Millones de pesos constantes de 2005)

Proyecto por Organismo y Tipo de Inversión	1996-2004			2005	1996-2005	TOTAL
	1996-2003	2004	1996-2004			
59 SE 611 Subtransmisión Baja California - Noroeste	-	76.5	76.5	413.1	489.6	510.0
60 SUV Suministro de vapor a las Centrales de Cerro Prieto	-	451.3	451.3	613.6	1,064.9	1,850.4
Aprobados en 2002	1,379.9	11,542.3	10,918.2	11,427.6	22,345.7	40,747.6
61 CC Hermosillo Conversión de TG a CC	128.7	691.7	820.3	76.2	896.6	896.6
62 CCE Petacalco II (Central Carboeléctrica)	-	-	-	162.1	162.1	11,073.7
63 CH El Cajón	586.4	3,754.8	4,341.2	3,783.1	8,124.3	9,457.9
64 LT Líneas Centro	-	22.4	22.4	164.0	186.4	186.4
65 LT Red de Transmisión Asociada a la CH el Cajón	-	-	-	327.5	327.5	996.1
66 LT Red de Transmisión Asociada a Altamira V	-	144.2	144.2	1,626.3	1,770.5	2,218.1
67 LT Red de Transmisión Asociada a la Laguna II	219.1	655.9	874.9	-	874.9	874.9
68 LT Red de Transmisión Asociada a Petacalco II	-	-	-	-	-	1,257.0
69 LT 707 Enlace Norte-Sur	225.1	153.3	378.4	-	378.4	378.4
70 LT Riviera Maya	201.4	308.4	509.8	-	509.8	509.8
71 PR Presa Reguladora Amata	3.4	165.8	169.3	95.0	264.3	264.3
72 RM Adolfo López Mateos	15.8	189.5	205.3	157.9	363.2	363.2
73 RM Altamira	-	-	-	227.2	227.2	495.3
74 RM Botello	-	-	-	73.9	73.9	73.9
75 RM Carbón II	-	112.1	112.1	22.4	134.6	134.6
76 RM Carlos Rodríguez Rivero	-	62.9	62.9	157.3	220.3	220.3
77 RM Dos Bocas	-	125.8	125.8	41.9	167.7	167.7
78 RM Emilio Portes Gil	0.0	2.8	2.8	-	2.8	2.8
79 RM Francisco Pérez Ríos	-	59.8	59.8	554.0	613.8	1,498.3
80 RM Gomez Palacio	-	294.4	294.4	49.1	343.4	343.4
82 RM Huinalá	-	-	-	7.2	7.2	7.2
83 RM Ixtaczoquitlán	-	5.4	5.4	5.3	10.7	10.7
84 RM José Aceves Pozos (Mazatlán II)	-	-	-	-	-	226.5
87 RM Gral. Manuel Álvarez Moreno (Manzanillo)	-	395.7	395.7	177.2	572.9	572.9
88 RM CT Monterrey	-	-	-	-	-	820.4
90 RM CT Puerto Libertad	-	89.4	89.4	67.1	156.5	156.5
91 RM Punta Prieta	-	33.1	33.1	91.0	124.1	135.4
92 RM Salamanca	-	195.3	195.3	146.2	341.5	341.5
93 RM Tuxpango	-	101.1	101.1	101.1	202.3	202.3
94 RM CT Valle de México	-	67.5	67.5	-	67.5	67.5
95 SE Norte	-	23.3	23.3	88.9	112.1	112.1
98 SE 705 Capacitores	-	30.4	30.4	40.6	71.0	71.0

Continúa

CUADRO 11
INVERSIÓN FINANCIADA PARA PROYECTOS DE INFRAESTRUCTURA PRODUCTIVA DE LARGO PLAZO POR ORGANISMO Y TIPO DE INVERSIÓN^{1/}
Inversión Ejercida Acumulada 1996 - 2005
(Millones de pesos constantes de 2005)

Proyecto por Organismo y Tipo de Inversión	1996-2004			2005	1996-2005	TOTAL
	1996-2003	2004	1996-2004			
99 SE 708 Compensación Dinámicas	-	310.4	310.4	475.4	785.8	785.8
100 SLT 701 Occidente-Centro	-	70.0	70.0	526.1	596.1	895.5
101 SLT 702 Sureste-Peninsular	-	34.8	34.8	312.4	347.2	411.9
102 SLT 703 Noreste-Norte	-	13.4	13.4	336.7	350.1	418.3
103 SLT 704 Baja California -Noroeste	-	69.8	69.8	135.3	205.1	205.1
104 SLT 706 Sistemas Norte	-	820.0	820.0	151.1	971.2	2,111.7
105 SLT 709 Sistemas Sur	-	534.8	534.8	1,247.8	1,782.6	1,782.6
Aprobados en 2003	-	1,557.6	1,557.6	6,643.2	8,200.9	16,506.1
106 CC Conversión El Encino de TG a CC	-	161.4	161.4	609.0	770.4	867.5
107 CCI Baja California Sur II	-	107.2	107.2	647.4	754.6	760.9
108 LT 807 Durango I	-	74.9	74.9	1,024.9	1,099.9	1,116.6
109 LT Red de Transmisión Asociada a la CCC Tamazunchale	-	-	-	-	-	1,713.2
110 RM CCC Tula	-	34.0	34.0	27.2	61.2	61.2
111 RM CGT Cerro Prieto (U5)	-	17.6	17.6	211.1	228.7	369.4
112 RM CT Carbón II Unidades 2 y 4	-	-	-	260.4	260.4	260.4
113 RM CT Emilio Portes Gil Unidad 4	-	18.2	18.2	217.8	236.0	417.5
114 RM CT Francisco Pérez Ríos Unidad 5	-	145.9	145.9	218.9	364.8	364.8
115 RM CT Gral. Manuel Álvarez Moreno Us. 1 y 2	-	-	-	354.8	354.8	810.3
116 RM CT Monterrey Unidades 4, 5 y 6	-	-	-	-	-	820.4
117 RM CT Pdte. Adolfo López Mateos Unidades 3, 4, 5 y 6	-	-	-	102.6	102.6	543.8
118 RM CT Pdte. Plutarco Elías Calles Unidades 1 y 2	-	-	-	208.9	208.9	255.2
119 RM CT Salamanca U-1 y 2	-	-	-	-	-	425.9
120 RM CT Valle de México Unidad 2	-	-	-	-	-	249.5
121 SE 804 Baja-Sonora	-	-	-	-	-	157.9
122 SE 811 Noroeste	-	-	-	149.3	149.3	213.3
123 SE 812 Golfo Norte	-	-	-	32.2	32.2	128.8
124 SE 813 División Bajío	-	-	-	74.4	74.4	744.1
125 SE 814 División Jalisco	-	-	-	16.4	16.4	68.8
126 SLT 801 Altiplano	-	314.0	314.0	636.7	950.8	1,456.7
127 SLT 802 Tamaulipas	-	-	-	265.3	265.3	1,024.7
128 SLT 803 NOINE	-	252.5	252.5	591.8	844.3	1,327.0
129 SLT 805 El Occidente	-	30.2	30.2	68.7	98.9	520.4
130 SLT 806 Bajío	-	401.7	401.7	925.2	1,326.9	1,827.6
Aprobados en 2004	-	2,123.7	119.7	2,042.9	2,162.6	47,137.9
131 CCE Pacífico II y III	-	-	-	-	-	22,826.3

Continúa

CUADRO 11
INVERSIÓN FINANCIADA PARA PROYECTOS DE INFRAESTRUCTURA PRODUCTIVA DE LARGO PLAZO POR ORGANISMO Y TIPO DE INVERSIÓN^{1/}
Inversión Ejercida Acumulada 1996 - 2005
(Millones de pesos constantes de 2005)

Proyecto por Organismo y Tipo de Inversión	1996-2004			2005	1996-2005	TOTAL
	1996-2003	2004	1996-2004			
132 CE La Venta II	-	13.2	13.2	1,022.0	1,035.2	1,298.6
133 CH La Parota	-	-	-	-	-	11,866.7
134 LT Red de Transmisión Asociada a la CCE del Pacífico	-	-	-	-	-	2,185.3
135 LT Red de Transmisión Asociada a la CH La Parota	-	-	-	-	-	1,529.2
136 LT Red de Transmisión Asociada a la CE La Venta II	-	-	-	76.0	76.0	96.5
138 SE 911 Noreste	-	-	-	-	-	118.7
139 SE 912 División Oriente	-	-	-	-	-	117.8
140 SE 914 División Centro Sur	-	-	-	-	-	313.5
141 SE 915 Occidental	-	-	-	-	-	179.1
142 SLT 901 Pacífico	-	-	-	65.8	65.8	849.7
143 SLT 902 Istmo	-	-	-	271.7	271.7	641.9
144 SLT 903 Cabo-Norte	-	106.5	106.5	607.4	713.9	1,016.2
145 TRN Terminal de Carbón y Cenizas de la CCE del Pac	-	-	-	-	-	4,098.3
Aprobados en 2005	-	2,004.0	-	874.7	874.7	21,497.2
146 CH La Yesca	-	-	-	-	-	9,744.3
147 CCC Baja California	-	-	-	-	-	2,030.8
148 RFO Red de Fibra Óptica Proyecto Sur	-	-	-	133.4	133.4	444.8
149 RFO Red de Fibra Óptica Proyecto Centro	-	-	-	188.7	188.7	629.0
150 RFO Red de Fibra Óptica Proyecto Norte	-	-	-	186.5	186.5	621.5
151 SE 1006 Central - Sur	-	-	-	-	-	172.0
152 SE 1005 Noroeste	-	-	-	-	-	614.8
153 RM Micos - Electroquímica	-	-	-	-	-	57.9
154 RM Portezuelo I y II	-	-	-	-	-	107.4
155 LT Red de Transmisión Asociada a la CC Norte	-	-	-	-	-	210.8
156 RM Infiernillo	-	-	-	-	-	197.2
157 RM CT Francisco Pérez Ríos Unidades 1 y 2	-	-	-	-	-	1,384.8
158 RM CT Puerto Libertad Unidad 4	-	-	-	-	-	154.0
159 RM CT Valle de México Unidades 5, 6 y 7	-	-	-	26.6	26.6	53.1
160 RM CCC Samalayuca II	-	-	-	7.0	7.0	12.7
161 RM CCC El Sauz	-	-	-	30.2	30.2	60.5
162 RM CCC Huinala II	-	-	-	12.4	12.4	22.3
163 SE 1004 Compensación Dinámica Área Central	-	-	-	75.9	75.9	244.2
164 SE 1003 Subestaciones Eléctricas de Occidente	-	-	-	-	-	254.1
165 LT Red de Transmisión Asociada a la CC San Lorenzo	-	-	-	-	-	78.2
166 SLT 1002 Red de Transmisión del Sureste	-	-	-	177.4	177.4	514.5

Continúa

CUADRO 11
INVERSIÓN FINANCIADA PARA PROYECTOS DE INFRAESTRUCTURA PRODUCTIVA DE LARGO PLAZO POR ORGANISMO Y TIPO DE INVERSIÓN^{1/}
Inversión Ejercida Acumulada 1996 - 2005
(Millones de pesos constantes de 2005)

Proyecto por Organismo y Tipo de Inversión	1996-2004			2005	1996-2005	TOTAL
	1996-2003	2004	1996-2004			
167 CC San Lorenzo Conversión de TG a CC	-	-	-	-	-	1,678.7
168 SLT 1001 Red de Transmisión Baja - Nogales	-	-	-	36.6	36.6	235.4
169 CC Tuxpan Conversión de TG a CC	-	-	-	-	-	1,134.0
170 LT Red de Transmisión Asociada a la CH La Yesca	-	-	-	-	-	840.3
Inversión condicionada	61,958.6	5,578.1	67,536.7	11,005.0	78,541.7	119,539.0
Aprobados en 1997	4,198.3	-	4,198.3	-	4,198.3	4,198.3
1 TRN Terminal de Carbón de la CT Pdte. Plutarco Elías Ca	4,198.3	-	4,198.3	-	4,198.3	4,198.3
Aprobados en 1998	34,834.2	-	34,834.2	-	34,834.2	34,834.2
2 CC Altamira II	3,002.6	-	3,002.6	-	3,002.6	3,002.6
3 CC Bajío	4,276.0	-	4,276.0	-	4,276.0	4,276.0
4 CC Campeche	1,850.6	-	1,850.6	-	1,850.6	1,850.6
5 CC Hermosillo	2,024.8	-	2,024.8	-	2,024.8	2,024.8
6 CT Mérida III	2,378.2	-	2,378.2	-	2,378.2	2,378.2
7 CC Monterrey III	3,013.3	-	3,013.3	-	3,013.3	3,013.3
8 CC Naco-Nogales	1,880.9	-	1,880.9	-	1,880.9	1,880.9
9 CC Río Bravo II	2,771.0	-	2,771.0	-	2,771.0	2,771.0
10 CC Mexicali	4,135.8	-	4,135.8	-	4,135.8	4,135.8
11 CC Saltillo	1,992.0	-	1,992.0	-	1,992.0	1,992.0
12 CC Tuxpan II	3,537.2	-	3,537.2	-	3,537.2	3,537.2
13 TRN Gasoducto Cd. Pemex-Valladolid	3,529.1	-	3,529.1	-	3,529.1	3,529.1
14 TRN Gasoducto Samalayuca	442.7	-	442.7	-	442.7	442.7
Aprobados en 1999	20,390.9	1,840.0	22,230.9	171.0	22,401.9	22,401.9
15 CC Altamira III y IV	6,281.9	0.0	6,281.9	-	6,281.9	6,281.9
16 CC Chihuahua III	1,978.9	-	1,978.9	-	1,978.9	1,978.9
17 CC La Laguna II	2,555.9	1,547.2	4,103.1	171.0	4,274.1	4,274.1
18 CC Río Bravo III	2,815.4	292.8	3,108.1	-	3,108.1	3,108.1
19 CC Tuxpan III y IV	6,758.9	-	6,758.9	-	6,758.9	6,758.9
Aprobados en 2000	-	1,304.5	1,304.5	6,507.1	7,811.6	14,125.4
20 CC Altamira V	-	1,304.5	1,304.5	3,507.5	4,812.1	6,655.7
21 CC Tamazunchale	-	-	-	2,999.6	2,999.6	7,469.7
Aprobados en 2001	2,535.2	1,458.8	3,994.0	2,346.4	6,340.4	10,659.0
22 CC Agua Prieta II	-	-	-	-	-	3,910.7
24 CC Río Bravo IV	2,535.2	693.9	3,229.1	119.9	3,349.0	3,349.0
25 CC Tuxpan V	-	764.8	764.8	2,226.5	2,991.4	3,399.3

Continúa

CUADRO 11
INVERSIÓN FINANCIADA PARA PROYECTOS DE INFRAESTRUCTURA PRODUCTIVA DE LARGO PLAZO POR ORGANISMO Y TIPO DE INVERSIÓN^{1,-/}
Inversión Ejercida Acumulada 1996 - 2005
(Millones de pesos constantes de 2005)

Proyecto por Organismo y Tipo de Inversión	1996-2004			2005	1996-2005	TOTAL
	1996-2003	2004	1996-2004			
Aprobados en 2002	-	974.8	974.8	1,980.5	2,955.3	3,094.6
26 CC Valladolid III	-	974.8	974.8	1,980.5	2,955.3	3,094.6
Aprobados en 2003	-	-	-	-	-	9,080.4
27 CCC Tamazunchale II	-	-	-	-	-	9,080.4
Aprobados en 2005	-	-	-	-	-	21,145.3
28 CCC Norte II	-	-	-	-	-	6,882.2
29 CCC Norte	-	-	-	-	-	6,959.2
30 CCC Central	-	-	-	-	-	7,304.0
Petróleos Mexicanos (Pemex)	344,730.0	126,014.4	468,740.4	124,937.4	593,677.8	1,225,022.3
Inversión directa	333,427.5	126,014.4	457,437.9	114,893.8	572,331.7	1,197,356.6
Aprobados en 1997	229,432.8	48,854.0	278,286.8	38,512.1	316,798.9	597,106.3
1 PEP Burgos	56,287.3	13,705.0	69,992.3	14,172.0	84,164.3	227,630.5
2 PEP Cantarell	153,529.0	35,149.0	188,678.0	24,340.1	213,018.1	349,859.4
3 PR Cadereyta	19,616.5	0.0	19,616.5	-	19,616.5	19,616.5
Aprobados en 1998	35,691.8	2,738.2	38,430.1	7,859.7	46,289.8	63,682.4
4 PEP Delta del Grijalva	8,224.8	1,028.2	9,253.0	781.0	10,033.9	11,190.4
5 PR Madero	20,777.9	-	20,777.9	-	20,777.9	20,777.9
6 PR Minatitlán	-	1,710.0	1,710.0	7,078.8	8,788.8	25,025.0
7 PR Salamanca	2,982.2	-	2,982.2	-	2,982.2	2,982.2
8 PR Tula	1,865.1	-	1,865.1	-	1,865.1	1,865.1
9 PGPB Planta Criogénica II en Cd. Pemex	1,842.0	-	1,842.0	-	1,842.0	1,842.0
Aprobados en 2001	32,093.3	25,490.4	57,583.6	19,908.6	77,492.2	148,636.5
10 PEP Programa Estratégico de Gas	32,093.3	25,490.4	57,583.6	19,908.6	77,492.2	131,333.8
11 PR Salina Cruz	-	-	-	-	-	17,302.7
Aprobados en 2002	36,209.6	48,931.9	83,137.4	48,347.8	131,485.2	386,378.1
12 PEP Explotación Integral del Campo Pol-Pidiregas	2,418.2	437.0	2,855.1	508.4	3,363.5	3,363.5
13 PEP Integral Abkatún - Pidiregas	2,621.3	1,988.9	4,610.2	1,329.8	5,940.0	5,941.8
14 PEP Integral Ayin-Alux-Pidiregas	58.6	352.4	411.1	57.2	468.3	6,207.6
15 PEP Integral Caan - Pidiregas	1,334.2	1,285.4	2,619.5	1,668.7	4,288.3	8,162.1
16 PEP Integral Agua Fria-Coapechaca-Tajín - Pidiregas	2,088.5	2,672.9	4,761.4	1,559.9	6,321.3	33,522.3
17 PEP Integral Amatitlán-Profeta-Tzapotempa-Vinazco - P	515.2	1,521.9	2,037.1	1,397.1	3,434.3	118,167.6
18 PEP Integral Arenque - Pidiregas	1,379.3	2,229.8	3,609.1	1,994.9	5,604.0	8,141.3
19 PEP Integral Batab- Pidiregas	482.0	551.0	1,033.1	98.6	1,131.6	1,719.5
20 PEP Integral Bellota-Chinchorro - Pidiregas	1,783.8	2,172.9	3,956.6	1,867.2	5,823.8	9,646.7

Continúa

CUADRO 11
INVERSIÓN FINANCIADA PARA PROYECTOS DE INFRAESTRUCTURA PRODUCTIVA DE LARGO PLAZO POR ORGANISMO Y TIPO DE INVERSIÓN^{1/J}
Inversión Ejercida Acumulada 1996 - 2005
(Millones de pesos constantes de 2005)

Proyecto por Organismo y Tipo de Inversión	1996-2004			2005	1996-2005	TOTAL
	1996-2003	2004	1996-2004			
21 PEP Integral Cactus Sitio-Grande - Pidiregas	1,507.9	1,511.4	3,019.3	453.3	3,472.6	6,366.1
22 PEP Integral Cárdenas - Pidiregas	307.6	222.7	530.2	197.6	727.8	1,466.1
23 PEP Integral Carmito-Artesa - Pidiregas	868.1	1,029.8	1,897.8	389.0	2,286.8	4,283.0
24 PEP Integral Complejo Antonio J. Bermudez - Pidiregas	4,443.0	6,793.7	11,236.7	6,867.2	18,103.9	29,836.9
25 PEP Integral Chuc - Pidiregas	2,230.2	3,378.6	5,608.8	3,245.6	8,854.4	14,790.0
26 PEP Integral Ek-Balam - Pidiregas	915.2	892.2	1,807.4	1,058.7	2,866.1	4,715.8
27 PEP Integral El Golpe-Puerto Ceiba - Pidiregas	2,534.2	2,077.0	4,611.2	1,862.7	6,473.9	8,591.1
28 PEP Integral Jujo-Tecominoacán - Pidiregas	2,124.8	1,928.1	4,052.9	2,466.8	6,519.7	9,540.3
29 PEP Integral Kaanab - Pidiregas	320.6	196.6	517.2	107.9	625.1	636.5
30 PEP Integral Ku-Maloob-Zaap-Pidiregas	4,313.2	13,055.7	17,368.9	17,226.4	34,595.2	95,176.7
31 PEP Integral Och-Uech-Kax - Pidiregas	1,111.9	461.4	1,573.2	460.4	2,033.6	2,516.1
32 PEP Integral Poza Rica - Pidiregas	479.8	657.6	1,137.4	719.3	1,856.7	4,166.6
34 PEP Integral Taratunich - Pidiregas	1,111.3	502.0	1,613.3	575.0	2,188.3	3,033.7
35 PEP Integral Yaxche - Pidiregas	19.1	365.8	384.9	711.6	1,096.4	2,674.5
36 PGPB Plantas criogénicas modulares Est. 19 Reynosa	1,241.8	643.2	1,885.0	1,524.5	3,409.5	3,712.4
Aprobados en 2005	-	-	-	265.5	265.5	1,553.3
37 PPQ Modernización y Ampliación del Tren de Aromático	-	-	-	265.5	265.5	1,553.3
Inversión condicionada	11,302.5	-	11,302.5	10,043.7	21,346.2	27,665.6
Aprobados en 1997	11,302.5	-	11,302.5	-	11,302.5	11,302.5
1 PEP Planta de Nitrógeno	11,302.5	-	11,302.5	-	11,302.5	11,302.5
Aprobados en 2005	-	-	-	10,043.7	10,043.7	16,363.1
2 PEP Suministro de Nitrógeno Campo Jujo - Tecminoacá	-	-	-	683.2	683.2	1,523.5
3 PEP Suministro de Nitrógeno Complejo A. J. Bermúdez	-	-	-	2,249.2	2,249.2	3,407.3
4 PEP Suministro de Nitrógeno a Ku - Maloob - Zaap	-	-	-	7,111.2	7,111.2	11,432.4
						Concluye

(a) La actualización a precios de 2005 se realiza utilizando un tipo de cambio de 11.6451 pesos por dólar

Fuente: Elaborado por el Centro de Estudios de las Finanzas Públicas de la H. Cámara de Diputados con base en datos de: Secretaría de Hacienda y Crédito Público, Presupuesto de Egresos de la Federación para el Ejercicio Fiscal 2005.

CUADRO 12.1
PIDIREGAS EN MONEDA EXTRANJERA^{1/}
(Millones de dólares al 31 de marzo de 2005)

	Registro de Acuerdo a NIF-09-A			Saldos de Financiamientos Obtenidos por Terceros Vigente	Saldos de Financiamientos Obtenidos por Terceros Vigente (millones de pesos)
	Pasivo Directo	Pasivo contingente ^{2/}	Pasivo Total		
Proyectos de inversión que suponen obligaciones financieras	4,315.5	15,833.8	20,149.3	37,097.8	414,690.3
Pemex	3,738.6	13,035.7	16,774.3	33,025.7 ^{3/}	369,171.2
Cantarell	1,369.1	5,243.0	6,612.1	13,711.8	153,274.6
Burgos	856.2	2,254.8	3,111.0	4,464.9	49,910.0
Burgos CSM	8.2	4.4	12.6	12.5	139.7
Delta del Grijalva	107.5	371.2	478.7	600.4	6,711.5
Criogénica	29.4	189.1	218.5	318.1	3,555.8
Cadereyta	328.3	788.3	1,116.6	1,039.3	11,617.6
Cadereyta Precios Unitarios	0.0	0.0	0.0	113.6	1,269.9
PEG	328.0	1,408.1	1,736.1	4,501.4	50,318.0
Salamanca	41.9	121.9	163.8	164.7	1,841.1
Madero	306.4	1,204.8	1,511.2	1,282.2	14,332.8
Tula	23.4	72.1	95.5	95.9	1,072.0
Abkatun	40.4	37.1	77.5	304.7	3,406.0
Agua fría	18.3	126.9	145.2	393.5	4,398.7
Amatitlan	7.1	16.7	23.8	138.3	1,546.0
A.J. Bermudez	22.8	249.4	272.2	852.9	9,534.0
Arenque	12.9	59.5	72.4	281.0	3,141.1
Ayin-Alux	0.0	0.0	0.0	139.7	1,561.6
Batab	5.0	8.4	13.4	62.4	697.5
Bellota Chinchorro	21.9	32.2	54.1	267.9	2,994.7
Caan	2.8	23.3	26.1	228.4	2,553.1
Cactus Sitio Grande	15.4	42.8	58.2	237.7	2,657.1
Carmito Artesa	5.5	36.4	41.9	114.6	1,281.0
Pol	46.5	70.2	116.7	139.6	1,560.5
Cardenas	16.7	12.3	29.0	64.5	721.0
Chuc	22.2	58.9	81.1	300.3	3,356.8
Ek-Balam	2.0	51.4	53.4	129.6	1,448.7
El Golpe Puerto Ceiba	11.1	81.5	92.6	187.2	2,092.6
Jujo Tecominoacan	21.3	106.7	128.0	265.8	2,971.2
Kaanab	0.0	0.0	0.0	35.8	400.2

Continúa

CUADRO 12.1
PIDIREGAS EN MONEDA EXTRANJERA^{1/}
(Millones de dólares al 31 de marzo de 2005)

		Registro de Acuerdo a NIF-09-A			Saldos de Financiamientos	Saldos de Financiamientos
		Pasivo Directo	Pasivo contingente ^{2/}	Pasivo Total	Obtenidos por Terceros Vigente	Obtenidos por Terceros Vigente (millones de pesos)
	Minatitlán	0.0	0.0	0.0	91.1	1,018.3
CFE		576.9	2,798.1	3,375.0	4,072.1	45,519.2
	Samalayuca	94.4	295.8	390.2	403.6	4,511.6
	Cerro Prieto IV	16.2	50.8	67.0	67.0	748.9
	C.C.C. Monterrey II	0.0	331.1	331.1	331.1	3,701.1
	C.C.C. Chihuahua	43.3	158.3	201.6	201.6	2,253.5
	CPTT 11 Cable Submarino	19.9	23.5	43.4	50.1	560.0
	CPTT Subestaciones SF6 (12 y 13)	14.2	120.4	134.6	136.2	1,522.5
	CPTT Sureste-Peninsular (14 y 15)	9.4	106.0	115.4	116.6	1,303.4
	CPTT Noroeste (16 y 17)	7.7	80.9	88.6	90.2	1,008.3
	CPTT 18 Subestaciones Noroeste	7.9	28.0	35.9	35.9	401.3
	CPTT 19 Subestaciones Sureste Peninsular	6.6	10.2	16.8	17.2	192.3
	CPTT 20 Subestaciones Oriental Centro	7.3	38.9	46.2	47.4	529.9
	CPTT 21 Subestaciones Occidental	9.0	49.3	58.3	59.5	665.1
	Rosarito III	25.4	246.5	271.9	271.9	3,039.4
	San Carlos	11.3	38.2	49.5	49.5	553.3
	Tres Vírgenes	4.1	12.3	16.4	17.0	190.0
	Los Azufres II	8.7	37.7	46.4	46.4	518.7
	305 Centro Oriente	5.5	18.2	23.7	23.7	264.9
	306 Sureste	6.7	22.5	29.2	29.2	326.4
	307 Noreste	3.6	12.2	15.8	15.8	176.6
	308 Noroeste	6.6	22.5	29.1	29.1	325.3
	401 Occidental Central	10.2	39.3	49.5	49.5	553.3
	402 Oriental Peninsular	13.7	47.6	61.3	65.1	727.7
	403 Noreste	11.8	39.2	51.0	51.0	570.1
	404 Noroeste Norte	6.6	21.9	28.5	28.5	318.6
	405 Compensación Alta Tensión	1.7	5.6	7.3	7.3	81.6
	503 Oriental	4.3	13.9	18.2	18.2	203.4
	504 Norte Occidental	5.6	22.1	27.7	27.7	309.6
	410 Sistema Nacional	26.9	109.4	136.3	136.3	1,523.6
	412 Compensación Norte	4.4	14.3	18.7	18.7	209.0
	413 Noroeste Occidental	3.5	17.3	20.8	20.8	232.5

Continúa

CUADRO 12.1
PIDIREGAS EN MONEDA EXTRANJERA^{1/}
(Millones de dólares al 31 de marzo de 2005)

	Registro de Acuerdo a NIF-09-A			Saldos de Financiamientos Obtenidos por Terceros Vigente	Saldos de Financiamientos Obtenidos por Terceros Vigente (millones de pesos)
	Pasivo Directo	Pasivo contingente ^{2/}	Pasivo Total		
607 Bajío Oriental	0.7	3.7	4.4	3.5	39.1
301 Centro	7.0	23.5	30.5	30.5	340.9
302 Sureste	6.4	22.7	29.1	29.1	325.3
303 Ixtapa Pie de la Cuesta	4.2	13.8	18.0	18.0	201.2
304 Noroeste	4.2	14.1	18.3	18.3	204.6
406 Red Asociada Tuxpan	19.0	75.0	94.0	94.0	1,050.8
407 Red Asociada Altamira	46.2	177.2	223.4	223.4	2,497.2
408 Naco Nogales	8.6	26.7	35.3	35.3	394.6
409 Manuel Moreno Torres	15.3	76.4	91.7	91.7	1,025.1
411 Sistema Nacional	13.4	54.3	67.7	67.7	756.8
414 Norte Occidental	10.5	48.0	58.5	58.5	653.9
502 Oriental Norte	0.6	3.2	3.8	3.8	42.5
506 Saltillo Cañada	8.7	43.3	52.0	52.0	581.3
712 Red Asociada de Transmisión de CCI Baja Cal. Sur	3.2	15.9	19.1	19.1	213.5
L.T. 609 Transmisión Noroeste-Occidental	0.0	0.0	0.0	121.0	1,352.6
CC El Sauz Conversión de TG a CC	9.5	42.6	52.1	52.1	582.4
L.T. 610 Transmisión Noroeste-Norte	3.7	20.9	24.6	24.6	275.0
L.T. 612 Norte-Noreste	0.7	4.3	5.0	5.0	55.9
L.T. 613 Subtransmisión Occidental	1.1	6.3	7.4	7.4	82.7
L.T. 614 Subtransmisión Oriental	1.7	9.7	11.4	14.4	161.0
CH Manuel Moreno Torres	12.1	62.8	74.9	74.9	837.3
R.M. Carbón II	1.2	6.6	7.8	7.8	87.2
RM CT Valle de México	0.9	4.9	5.8	5.8	64.8
S.L.T. 704 Baja California Noroeste	0.0	0.0	0.0	2.0	22.4
S.E. Norte	0.0	0.0	0.0	3.8	42.5
L.T. Líneas Centro	0.0	0.0	0.0	0.7	7.8
S.E. 705 Capacitores	0.0	0.0	0.0	3.0	33.5
L.T. 706 Sistema Norte	0.0	0.0	0.0	74.3	830.5
L.T. 708 Compensación Dinámica Oriental Norte	0.0	0.0	0.0	42.5	475.1
L.S.T 709 Sistema Sur	0.0	0.0	0.0	61.4	686.3
CCI Baja California Sur	0.0	0.0	0.0	55.7	622.6
CCI Hermosillo Conv. TG a CC	0.0	0.0	0.0	72.0	804.8

Continúa

CUADRO 12.1
PIDIREGAS EN MONEDA EXTRANJERA^{1/}
 (Millones de dólares al 31 de marzo de 2005)

	Registro de Acuerdo a NIF-09-A			Saldos de Financiamientos Obtenidos por Terceros Vigente	Saldos de Financiamientos Obtenidos por Terceros Vigente (millones de pesos)
	Pasivo Directo	Pasivo contingente ^{2/}	Pasivo Total		
PR Presa Reguladora Amata	0.0	0.0	0.0	10.5	117.4
RM Adolfo López Mateos	0.0	0.0	0.0	23.5	262.7
RM Botello	0.0	0.0	0.0	6.3	70.4
RM Carlos Rodríguez Rivero	0.0	0.0	0.0	9.2	102.8
RM Dos Bocas	0.0	0.0	0.0	12.7	142.0
RM Gómez Palacios	0.0	0.0	0.0	27.5	307.4
RM Ixtaczoquitlan	0.0	0.0	0.0	0.4	4.5
RM Gral. Manuel Álvarez Moreno	0.0	0.0	0.0	33.9	378.9
RM Puerto Libertad	0.0	0.0	0.0	12.9	144.2
RM Salamanca	0.0	0.0	0.0	23.2	259.3
RM Tuxpango	0.0	0.0	0.0	15.7	175.5
RM CT Francisco Pérez Ríos Unidad 5	0.0	0.0	0.0	13.1	146.4
RM Punta Prieta	0.0	0.0	0.0	0.9	10.1
RM CT Emilio Portes Gil U4	0.0	0.0	0.0	3.1	34.7
Suministro de Vapor Cerro Prieto	1.5	8.3	9.8	43.8	489.6
Proyectos de Inversión Privados				N/A	N/A
Asociados a contratos comerciales					
CFE				N/A	N/A
Merida III				N/A	N/A
Hermosillo				N/A	N/A
Rio Bravo II				N/A	N/A
Rio Bravo III				N/A	N/A
Chihuahua III				N/A	N/A
Saltillo				N/A	N/A
Bajío (Sauz)				N/A	N/A
Tuxpan II				N/A	N/A
Monterrey III				N/A	N/A
Altamira II				N/A	N/A
Altamira III y IV				N/A	N/A
Tuxpan III y IV				N/A	N/A

Continúa

CUADRO 12.1
PIDIREGAS EN MONEDA EXTRANJERA^{1/}
 (Millones de dólares al 31 de marzo de 2005)

	Registro de Acuerdo a NIF-09-A			Saldos de Financiamientos Obtenidos por Terceros Vigente	Saldos de Financiamientos Obtenidos por Terceros Vigente (millones de pesos)
	Pasivo Directo	Pasivo contingente ^{2/}	Pasivo Total		
Campeche				N/A	N/A
Naco Nogales				N/A	N/A
CC Mexicali (Rosarito IV, unidades 10 y 11)				N/A	N/A
TRN Gasoducto Cd. Pemex Valladolid				N/A	N/A
TRN Gasoducto Samalayuca				N/A	N/A

Concluye

^{1/} Cifras preliminares, proporcionadas por las entidades. El tipo de cambio considerado fue 11.1783 pesos por dólar, correspondientes al 31 de marzo de 2005. Para el PEF 2005, se utilizó un tipo de cambio de 11.6451 pesos por dólar.

^{2/} En el cuadro 4 del Anexo I de Deuda Pública del Informe se presenta el calendario de amortización de este Pasivo Contingente.

^{3/} En el cuadro 6 se detalla lo captado a través del Master Trust.

N/A No se aplica.

Fuente: Secretaría de Hacienda y Crédito Público, Informe sobre la Situación Económica, las Finanzas Públicas y la Deuda Pública al Primer Trimestre del 2005.

CUADRO 12.2
PIDIREGAS EN MONEDA NACIONAL^{1./}
(Millones de pesos al 31 de marzo de 2005)

	Registro de Acuerdo a NIF-09-A			SalDOS de Financiamientos Obtenidos por Terceros Vigente	SalDOS de Financiamientos Obtenidos por Terceros Vigente (millones de dólares)
	Pasivo Directo	Pasivo contingente ^{2./}	Pasivo Total		
Proyectos de inversión que suponen obligaciones financieras	3,743.2	9,042.6	12,785.8	98,556.0	8,816.7
Pemex	1,503.6	176.0	1,679.6	87,449.8 ^{3./}	7,823.2
Cantarell	0.0	0.0	0.0	19,087.3	1,707.5
Burgos	150.0	0.0	150.0	13,519.6	1,209.5
Delta del Grijalva	0.0	0.0	0.0	833.8	74.6
Criogénicas Reynosa	71.0	63.8	134.8	122.1	10.9
Cadereyta	0.0	0.0	0.0	0.0	0.0
Cadereyta Precios Unitarios	0.0	0.0	0.0	0.0	0.0
PEG	0.0	0.0	0.0	16,679.8	1,492.2
Abkatun	0.0	0.0	0.0	1,808.1	161.8
Agua fría	54.6	112.2	166.8	2,170.2	194.1
Amatitlán	0.0	0.0	0.0	457.6	40.9
A.J. Bermúdez	100.0	0.0	100.0	5,192.1	464.5
Arenque	0.0	0.0	0.0	1,755.6	157.1
Ayin-Alux	0.0	0.0	0.0	33.3	3.0
Batab	0.0	0.0	0.0	310.5	27.8
Bellota Chinchorro	0.0	0.0	0.0	2,036.8	182.2
Caan	0.0	0.0	0.0	1,407.4	125.9
Cactus Sitio Grande	81.9	0.0	81.9	1,042.2	93.2
Carmito Artesa	0.0	0.0	0.0	621.5	55.6
Pol	499.9	0.0	499.9	1,130.8	101.2
Cárdenas	0.0	0.0	0.0	225.3	20.2
Chuc	0.0	0.0	0.0	4,719.7	422.2
Ek-Balam	162.2	0.0	162.2	608.4	54.4
El Golpe Puerto Ceiba	0.0	0.0	0.0	1,383.6	123.8
Jujo Tecominoacan	195.8	0.0	195.8	1,556.9	139.3
Kaanab	0.0	0.0	0.0	182.0	16.3
Ku-Maloob-Zaap	0.0	0.0	0.0	8,186.3	732.3
Och-Uech-Kax	138.2	0.0	138.2	537.3	48.1
Poza Rica	50.0	0.0	50.0	671.2	60.0
Taratunich	0.0	0.0	0.0	692.9	62.0
Yaxche	0.0	0.0	0.0	165.9	14.8

Continúa

CUADRO 12.2
PIDIREGAS EN MONEDA NACIONAL^{1/}
(Millones de pesos al 31 de marzo de 2005)

	Registro de Acuerdo a NIF-09-A			Saldos de Financiamientos Obtenidos por Terceros Vigente	Saldos de Financiamientos Obtenidos por Terceros Vigente (millones de dólares)
	Pasivo Directo	Pasivo contingente ^{2/}	Pasivo Total		
CFE					
Minatitlán	0.0	0.0	0.0	311.6	27.9
CG Los azúfres	2,239.6	8,866.6	11,106.2	11,106.2	993.6
L.T. 407 Red Asociada a Altamira II, III y IV	174.0	609.2	783.2	783.2	70.1
L.T. 409 Manuel Moreno Torres	81.2	284.1	365.3	365.3	32.7
L.T. 409 Manuel Moreno Torres	391.8	1,420.8	1,812.6	1,812.6	162.2
L.T. 411 Sistema Nacional	102.9	360.2	463.1	463.1	41.4
S.E. 504 Norte-Occidental	29.4	103.0	132.4	132.4	11.8
L.T. 506 Saltillo-Cañada	423.6	1,482.6	1,906.2	1,906.2	170.5
L.T. 509 Red Asociada Río Bravo III	96.0	361.9	457.9	457.9	41.0
CC El Sauz Conversión TG a CC	127.5	446.4	573.9	573.9	51.3
S.E. 607 Sistema Bajío Oriental	161.4	569.5	730.9	730.9	65.4
S.E. 413 Noroeste Occidental	60.3	311.5	371.8	371.8	33.3
S.E. 707 Enlace Norte-Sur	75.7	284.0	359.7	359.7	32.2
L.T. 615 Subtransmisión Peninsular 1° Fase	13.1	69.8	82.9	82.9	7.4
R.M. Emilio Portes Gil	0.6	2.1	2.7	2.7	0.2
Cerro Prieto	28.3	150.8	179.1	179.1	16.0
L.T. 612 Subtransmisión Norte-Noroeste	10.6	56.4	67.0	67.0	6.0
C.C.I. Guerrero Negro	62.1	232.8	294.9	294.9	26.4
L.T. 502 Oriental-Norte	18.9	100.7	119.6	119.6	10.7
CH Manuel Moreno Torres	68.6	348.0	416.6	416.6	37.3
L.T. 610 Transmisión Noroeste-Norte (FASE 1)	173.8	927.1	1,100.9	1,100.9	98.5
L.T. 613 Subtransmisión Occidental	33.3	177.4	210.7	210.7	18.8
L.T. 614 Subtransmisión Oriental	1.9	10.5	12.4	12.4	1.1
L.T. Red de Transmisión a la Laguna II	35.0	186.5	221.5	221.5	19.8
R.M. Carbón II	6.3	33.6	39.9	39.9	3.6
L.T. Riviera Maya	63.3	337.7	401.0	401.0	35.9

Concluye

^{1/} Cifras preliminares, proporcionadas por las entidades.

^{2/} En el cuadro 5 del Anexo I de Deuda Pública del Informe se presenta el calendario de amortización de este Pasivo Contingente.

^{3/} En el cuadro 7 del Anexo I de Deuda Pública del Informe se detalla lo captado a través del Fideicomiso Nacional.

Fuente: Secretaría de Hacienda y Crédito Público, Informe sobre la Situación Económica, las Finanzas Públicas y la Deuda Pública al Primer Trimestre del 2005.

CUADRO 13
INVERSIÓN FINANCIADA PROPUESTA PARA PROYECTOS DE INFRAESTRUCTURA PRODUCTIVA DE LARGO PLAZO POR ORGANISMO Y TIPO DE INVERSIÓN

Programa de Amortización e Intereses
(Millones de pesos a precios constantes de 2005)

PETROLEOS MEXICANOS			COMISION FEDERAL DE ELECTRICIDAD			TOTAL					
Año	Amortización	Intereses	Total	Año	Amortización	Intereses	Total	Año	Amortización	Intereses	Total
1996	0.0	0.0	0.0	1996	0.0	0.0	0.0	1996	0.0	0.0	0.0
1997	0.0	0.0	0.0	1997	0.0	0.0	0.0	1997	0.0	0.0	0.0
1998	55.7	48.1	103.8	1998	0.0	0.0	0.0	1998	55.7	48.1	103.8
1999	167.0	183.7	350.7	1999	465.8	642.7	1,108.5	1999	632.7	826.4	1,459.1
2000	3,170.7	5,503.9	8,674.5	2000	946.6	1,421.0	2,367.5	2000	4,117.3	6,924.8	11,042.1
2001	6,298.7	5,955.2	12,253.9	2001	1,246.2	2,174.2	3,420.4	2001	7,544.9	8,129.4	15,674.3
2002	12,007.9	7,290.0	19,298.0	2002	1,994.3	2,877.6	4,871.8	2002	14,002.2	10,167.6	24,169.8
2003	18,909.7	8,480.1	27,389.9	2003	2,933.1	3,286.0	6,219.1	2003	21,842.9	11,766.2	33,609.0
2004	33,327.0	12,969.7	46,296.7	2004	4,238.5	3,764.0	8,002.6	2004	37,565.5	16,733.8	54,299.3
<u>2005</u>	<u>39,580.1</u>	<u>16,073.7</u>	<u>55,653.8</u>	<u>2005</u>	<u>5,387.0</u>	<u>4,549.2</u>	<u>9,936.1</u>	<u>2005</u>	<u>44,967.1</u>	<u>20,622.8</u>	<u>65,589.9</u>
2006	46,450.1	20,261.3	66,711.4	2006	6,593.4	5,139.1	11,732.5	2006	53,043.5	25,400.4	78,443.9
2007	75,461.5	27,076.6	102,538.1	2007	8,228.4	6,821.6	15,049.9	2007	83,689.8	33,898.2	117,588.0
2008	81,148.0	32,307.4	113,455.3	2008	9,640.2	7,545.2	17,185.4	2008	90,788.2	39,852.5	130,640.7
2009	93,601.1	37,125.5	130,726.6	2009	11,938.0	8,195.3	20,133.3	2009	105,539.1	45,320.7	150,859.8
2010	117,440.3	36,300.4	153,740.7	2010	15,140.1	7,727.2	22,867.4	2010	132,580.5	44,027.6	176,608.1
2011	105,829.7	32,696.5	138,526.1	2011	12,169.5	7,790.8	19,960.3	2011	117,999.2	40,487.3	158,486.4
2012	79,065.8	28,786.7	107,852.5	2012	12,654.4	8,553.8	21,208.2	2012	91,720.2	37,340.4	129,060.6
2013	91,017.4	26,057.2	117,074.6	2013	13,812.7	8,759.0	22,571.7	2013	104,830.1	34,816.2	139,646.3
2014	89,516.4	21,753.5	111,269.9	2014	13,320.3	7,603.5	20,923.8	2014	102,836.7	29,357.0	132,193.7
2015	68,105.2	17,112.4	85,217.6	2015	12,931.5	6,543.8	19,475.3	2015	81,036.7	23,656.2	104,692.9
2016	65,418.5	13,853.0	79,271.5	2016	13,278.8	5,268.2	18,547.0	2016	78,697.4	19,121.2	97,818.5
2017	46,134.2	10,315.3	56,449.5	2017	9,523.9	4,189.8	13,713.8	2017	55,658.1	14,505.1	70,163.2
2018	40,837.0	8,125.4	48,962.4	2018	7,952.8	3,387.0	11,339.8	2018	48,789.9	11,512.3	60,302.2
2019	26,678.7	6,032.4	32,711.1	2019	5,822.0	2,717.2	8,539.2	2019	32,500.7	8,749.6	41,250.3
2020	15,872.3	4,263.4	20,135.7	2020	5,164.4	2,242.1	7,406.5	2020	21,036.7	6,505.5	27,542.2
2021	12,516.4	3,397.7	15,914.1	2021	4,949.6	1,824.9	6,774.5	2021	17,466.1	5,222.6	22,688.7
2022	6,054.5	2,130.3	8,184.8	2022	4,840.3	1,437.4	6,277.7	2022	10,894.8	3,567.6	14,462.5
2023	6,132.5	1,417.3	7,549.7	2023	3,325.5	1,083.7	4,409.2	2023	9,458.0	2,500.9	11,958.9
2024	5,611.4	1,131.1	6,742.4	2024	747.8	922.4	1,670.3	2024	6,359.2	2,053.5	8,412.7
2025	6,321.9	716.6	7,038.5	2025	621.1	863.9	1,484.9	2025	6,942.9	1,580.5	8,523.4
2026	1,314.1	240.7	1,554.8	2026	621.1	806.1	1,427.2	2026	1,935.2	1,046.9	2,982.0
2027	1,378.6	172.3	1,550.9	2027	621.1	748.4	1,369.5	2027	1,999.7	920.7	2,920.4
2028	1,449.8	100.6	1,550.4	2028	621.1	690.7	1,311.8	2028	2,070.9	791.3	2,862.2
2029	484.5	25.2	509.7	2029	621.1	633.0	1,254.1	2029	1,105.6	658.2	1,763.8
2030	0.0	0.0	0.0	2030	621.1	575.3	1,196.3	2030	621.1	575.3	1,196.3

Continúa

CUADRO 13
INVERSIÓN FINANCIADA PROPUESTA PARA PROYECTOS DE INFRAESTRUCTURA PRODUCTIVA DE LARGO PLAZO POR ORGANISMO Y TIPO DE INVERSIÓN

Programa de Amortización e Intereses
(Millones de pesos a precios constantes de 2005)

Año	PETRÓLEOS MEXICANOS			COMISIÓN FEDERAL DE ELECTRICIDAD				TOTAL			
	Amortización	Intereses	Total	Año	Amortización	Intereses	Total	Año	Amortización	Intereses	Total
2031	0.0	0.0	0.0	2031	621.1	427.4	1,048.5	2031	621.1	427.4	1,048.5
2032	0.0	0.0	0.0	2032	621.1	387.7	1,008.8	2032	621.1	387.7	1,008.8
2033	0.0	0.0	0.0	2033	621.1	348.0	969.1	2033	621.1	348.0	969.1
2034	0.0	0.0	0.0	2034	621.1	308.3	929.4	2034	621.1	308.3	929.4
2035	0.0	0.0	0.0	2035	621.1	268.6	889.7	2035	621.1	268.6	889.7
2036	0.0	0.0	0.0	2036	621.1	229.0	850.0	2036	621.1	229.0	850.0
2037	0.0	0.0	0.0	2037	621.1	189.3	810.3	2037	621.1	189.3	810.3
2038	0.0	0.0	0.0	2038	388.2	160.6	548.8	2038	388.2	160.6	548.8
2039	0.0	0.0	0.0	2039	388.2	143.1	531.2	2039	388.2	143.1	531.2
2040	0.0	0.0	0.0	2040	388.2	125.5	513.7	2040	388.2	125.5	513.7
2041	0.0	0.0	0.0	2041	388.2	107.9	496.1	2041	388.2	107.9	496.1
Inversión directa	1,197,356.6	387,902.9	1,585,259.5	Inversión directa	198,871.9	123,479.4	322,351.3	Inversión directa	1,396,228.5	511,382.3	1,907,610.7
Inversión condicionada	27,665.6		27,665.6	Inversión condicionada	119,539.0		119,539.0	Inversión condicionada	147,204.7		147,204.7
TOTAL	1,225,022.3	387,902.9	1,612,925.1	TOTAL	318,410.9	123,479.4	441,890.3	TOTAL	1,543,433.2	511,382.3	2,054,815.4

Concluye

Nota: Hay una diferencia presentada en estos cuatro proyectos de CFE por el tipo de cambio: 411 Sistema Nacional, Manuel Moreno Red Asociada (2a. Etapa), El Sauz conversión de TG a CC y 413 Noroeste - Occidental. Por lo que no coinciden los Cuadros 7 y 15 del Presupuesto de Egresos de la Federación para el Ejercicio Fiscal 2005.

Fuente: Elaborado por el Centro de Estudios de las Finanzas Públicas de la H. Cámara de Diputados con base en datos de: Secretaría de Hacienda y Crédito Público, Presupuesto de Egresos de la Federación para el Ejercicio Fiscal 2005.



Centro de Estudios de las Finanzas Públicas
H. Cámara de Diputados
LIX Legislatura
julio de 2005

www.cefp.gob.mx

Presidente del Comité
Dip. José Luis Flores Hernández

Secretario
Dip. Marko Antonio Cortés Mendoza

Secretario
Dip. Rafael Flores Mendoza