



Cámara de Diputados
H. Congreso de la Unión

Centro de Estudios de las Finanzas Públicas

CEFP/042/2005

**Informe Sobre el Comportamiento de la Balanza de
Pagos al Segundo Trimestre de 2005**

(Información presentada por el Banco de México el 23 de agosto de 2005)

PALACIO LEGISLATIVO DE SAN LÁZARO SEPTIEMBRE DE 2005.

C O N T E N I D O

Resumen Ejecutivo	3
Cuenta Corriente	5
Balanza Comercial	7
Términos de Intercambio	9
Balanza de Servicios	10
Servicios factoriales	10
Servicios no factoriales	10
Cuenta de Transferencias	11
Cuenta de Capital	13
Inversión Extranjera (IE)	14
Inversión Extranjera Directa (IED)	14
Inversión Extranjera de Cartera (IEC)	15
Activos	15
Reservas Internacionales Netas	15
Anexo Estadístico	18

Cuadro 1: México: Balanza de Pagos, 2003 – 2005/II

Cuadro 2: México: Cuenta Corriente de la Balanza de Pagos, 2003 – 2005/II

Cuadro 3: México: Balanza Comercial, 2003 – 2005/II

Cuadro 4: México: Cuenta de Capital de la Balanza de Pagos, 2003 – 2005/II

Cuadro 5: México: Evolución de la Inversión Extranjera, 2000 – 2005/II

Gráfica 1: México: Cuenta Corriente de la Balanza de Pagos Trimestral, 2000 – 2005 / II.

Gráfica 2: México: Balanza Comercial Trimestral, 1999 – 2005 / II.

Gráfica 3: México: Inversión Extranjera Anual, 1990 – 2005 / II.

Gráfica 4: México: Inversión Extranjera Directa, primer semestre de cada año, 1990–2005 / II.

Gráfica 5: México: Inversión Extranjera Directa por país de origen, enero – junio 2005.

Comportamiento de la Balanza de Pagos al segundo trimestre 2005

Resumen Ejecutivo

- En el segundo trimestre de 2005 el déficit de la cuenta corriente de la balanza de pagos de México fue de 18.9 millones de dólares (mdd). Este resultado fue reflejo del significativo aumento que registraron las exportaciones petroleras y del importante ingreso de recursos al país por concepto de remesas familiares. Se originó por el déficit en las balanzas comercial de 697 (mdd), de servicios no factoriales (1 mil 624 mdd) y de servicios factoriales (3 mil 21 mdd) y de un superávit en la cuenta de transferencias (5 mil 324 mdd).
- De manera acumulada, en el primer semestre de 2005 el déficit de la cuenta corriente resultó de 2 mil 541 millones de dólares, monto equivalente a 0.7 por ciento del PIB del periodo, mientras que en el lapso comparable de 2004 había sido de 0.5 por ciento del PIB.
- El déficit de la cuenta corriente en el segundo trimestre de 2005 fue resultado del déficit en las balanzas comercial (697.3 mdd), de servicios factoriales (3 mil 20.9 mdd), de servicios no factoriales (1 mil 624.4 mdd) y un superávit en la balanza de transferencias (5 mil 323.7 mdd).
- La balanza comercial mostró un saldo deficitario de 697.3 mdd, superior al de 1 mil 119.6 mdd observado en el segundo trimestre de 2004. De abril a junio de 2005, tanto el valor de las exportaciones como el de las importaciones de mercancías registraron incrementos significativos con respecto a sus montos de igual periodo de 2004. El valor de las primeras resultó de 53 mil 752.3 mdd, lo que implicó un crecimiento anual de 13.43 por ciento. Este crecimiento se derivó de la combinación de aumentos de 34.30 por ciento de las exportaciones petroleras y de 10.57 por ciento de las no petroleras. El dinamismo de las exportaciones petroleras fue resultado del aumento del precio del petróleo, mientras que el

aumento del valor de las no petroleras se explica por la demanda externa, particularmente de Estados Unidos.

- El valor de las importaciones de mercancías de abril a junio de 2005 fue de 54 mil 449.6 mdd, esto es, 12.25 por ciento superior al observado en el mismo periodo de 2004. Tal comportamiento fue reflejo de la expansión que tuvieron en el año la producción y el gasto interno de la economía mexicana, así como del aumento que registraron las exportaciones manufactureras que utilizan insumos importados. El incremento de las importaciones totales fue resultado de crecimientos respectivos de 22.55 por ciento, 16.27 por ciento y 10.02 por ciento de las importaciones de bienes de consumo, de capital e intermedios.
- En el segundo trimestre de 2005, el ingreso de recursos al país por concepto de remesas familiares ascendió a 5 mil 213.5 mdd, representan un incremento de 15.7 por ciento con respecto a igual periodo de 2004. El ingreso por remesas familiares acumuladas en el primer semestre de 2005 (9 mil 278.4 mdd) fue equivalente a 1.27 puntos porcentuales del PIB del periodo, superaron a los recursos provenientes de los viajeros internacionales que visitaron el país y fueron equivalentes a 65.5 por ciento del valor de las exportaciones de petróleo crudo en ese lapso.
- La cuenta de capital de la balanza de pagos mostró en el trimestre reportado un pequeño flujo neto positivo por 24.7 mdd. Esa cifra estuvo conformada por ingresos provenientes de inversión extranjera, tanto directa como de cartera; endeudamiento externo del sector privado no bancario; y de financiamiento externo dirigido a proyectos Pidiregas. Asimismo, se registraron salidas de recursos asociadas a desendeudamientos con el exterior del sector público y de la banca comercial, así como un aumento de los activos en el exterior propiedad de residentes en México.
- La inversión extranjera directa (IED) ascendió a 3 mil 370.4 mdd, resultó 6.25 por ciento mayor al registrado en igual periodo de 2004 (3 mil 172.3 mdd). La inversión extranjera de cartera fue de 1 mil 438.9 mdd, lo que representó una variación de 145.23 por ciento con respecto al monto negativo registrado en igual periodo de 2004 (-3 mil 181.2 mdd)

- Al segundo trimestre de 2005 las reservas internacionales netas ascendieron a 61 mil 773.8 mdd, monto superior en 4.47 por ciento al registrado en igual trimestre de 2004.

- **Cuenta Corriente**

En el segundo trimestre de 2005, la cuenta corriente de la balanza de pagos presentó un pequeño déficit de -18.9 mdd. Dicho saldo fue resultado de la combinación de déficit en las balanzas comercial (697 mdd), de servicios no factoriales (1 mil 624 mdd) y de servicios factoriales (3 mil 21 mdd) y de un superávit en la cuenta de transferencias (5 mil 324 mdd).

Cuadro 1

México: Balanza en Cuenta Corriente y sus principales componentes, 2001 / II - 2005 / II
(Saldos acumulados al cierre del segundo trimestre de cada año, millones de dólares)

Concepto	2001 II Trim	2002 II Trim	2003 II Trim	2004 II Trim	2005 II Trim	Var. % anual II-2005 / II-2004
Saldo de la Cuenta Corriente	-3,574.0	-2,793.7	-1,821.9	-199.8	-18.9	-90.6
Ingresos	47,806.2	48,427.0	47,841.1	56,590.1	63,897.1	12.9
Egresos	51,380.2	51,220.8	49,663.0	56,789.9	63,915.9	12.5
Saldo de la Balanza Comercial	-1,774.2	-1,497.1	-1,646.6	-1,119.5	-697.3	-37.7
Ingresos	40,748.1	41,480.5	40,244.6	47,387.8	53,752.3	13.4
Egresos	42,522.3	42,977.6	41,891.1	48,507.4	54,449.6	12.3
Saldo de la Balanza de Servicios	-4,194.8	-3,987.7	-3,784.8	-3,695.2	-4,645.3	25.7
Saldo de la Balanza de Servicios Factoriales	-3,127.8	-2,656.6	-2,564.6	-2,449.5	-3,020.9	23.3
Ingresos	1,419.7	1,081.2	991.6	1,273.4	999.1	-21.5
Egresos	4,547.5	3,737.8	3,556.2	3,722.9	4,020.0	8.0
Saldo de la Balanza de Servicios no Factoriales	-1,067.0	-1,331.1	-1,220.3	-1,245.7	-1,624.4	30.4
Ingresos	3,242.0	3,164.9	2,991.4	3,295.4	3,817.0	15.8
Egresos	4,309.0	4,496.0	4,211.7	4,541.1	5,441.4	19.8
Saldo de la Balanza de Transferencias	2,395.0	2,691.1	3,609.5	4,614.9	5,323.7	15.4
Ingresos	2,396.4	2,700.4	3,613.5	4,633.4	5,328.7	15.0
Egresos	1.4	9.3	4.1	18.6	5.0	-73.2

Fuente: Elaborado por el Centro de Estudios de las Finanzas Públicas de la H. Cámara de Diputados con datos del Banco de México.

Para tener una idea sobre la magnitud del déficit en cuenta corriente, se le compara con el tamaño de la economía, esto es, con el PIB. Los países cuyo déficit es superior a 4.0 por ciento del PIB, normalmente tienen problemas para financiarlo, como sucedió con México en 1994, cuando llegó a representar 7.0 por ciento del PIB. Actualmente, destaca el hecho que de enero a junio de 2005, el déficit en cuenta corriente fue de 0.7 por ciento del PIB, lo que ha permitido aumentar el grado de confianza de los inversionistas extranjeros en el país.

Cuadro 2

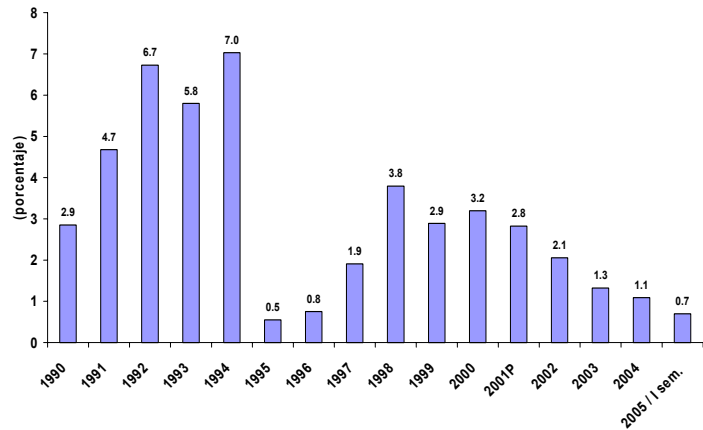
México : Saldo en Cuenta Corriente de la Balanza de Pagos, como proporción del Producto Interno Bruto (PIB), 1990-2005 / II (millones de dólares corrientes y porcentaje)

Periodo	Cuenta Corriente		
	PIB (A)	(B) (B/A)	
1990	261,253.6	-7,451.0	2.9
1991	313,195.5	-14,646.7	4.7
1992	363,209.4	-24,438.5	6.7
1993	403,243.0	-23,399.2	5.8
1994	421,723.0	-29,662.0	7.0
1995	286,715.8	-1,576.7	0.5
1996	332,907.2	-2,507.6	0.8
1997	401,482.2	-7,665.0	1.9
1998	421,230.5	-15,992.7	3.8
1999	481,195.7	-13,904.8	2.9
2000	581,428.5	-18,598.2	3.2
2001 ^P	622,077.1	-17,641.8	2.8
2002	649,078.4	-13,498.7	2.1
2003	639,074.9	-8,603.7	1.3
2004	676,497.3	-7,354.6	1.1
2005 / I sem.	728,595.1	-2,540.9	0.7

p.- Cifras preliminares a partir de la fecha que se indica.

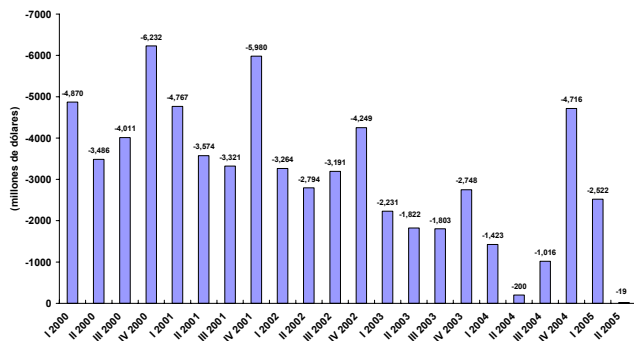
Fuente: Elaborado por el Centro de Estudios de las Finanzas Públicas de la H. Cámara de Diputados con datos del Banco de México.

México: Déficit en Cuenta Corriente, como proporción del PIB, 1990-2005 / I Semestre (porcentajes)



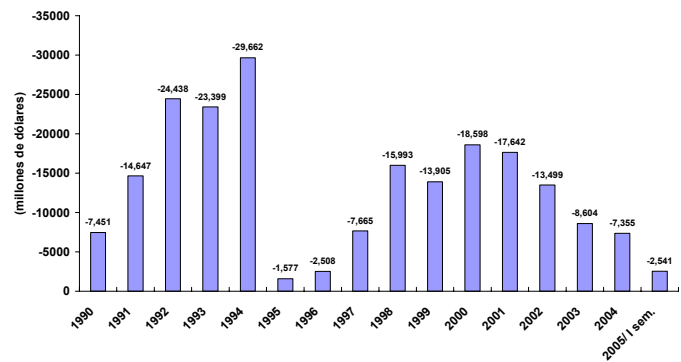
Fuente: Elaborado por el Centro de Estudios de las Finanzas Públicas de la H. Cámara de Diputados con datos del Banco de México.

México: Déficit en Cuenta Corriente, Trimestral 2000 - 2005 / II (millones de dólares)



Fuente: Elaborado por el Centro de Estudios de las Finanzas Públicas de la H. Cámara de Diputados con datos del Banco de México.

México: Déficit en Cuenta Corriente, Anual 1990 - 2005 / I Sem. (millones de dólares)



Fuente: Elaborado por el Centro de Estudios de las Finanzas Públicas de la H. Cámara de Diputados con datos del Banco de México.

El grado de integración de la economía mexicana en sus relaciones de intercambio con el exterior se mide a partir de los ingresos de la cuenta corriente como proporción del Producto Interno Bruto (PIB). Entre 1990 y 2004 dicha relación de integración se incrementó de 21.5 por ciento a 33.1 por ciento, habiendo alcanzado un máximo de 34.6 por ciento en 1996 (ver cuadro 3), sólo al segundo trimestre de 2005 la relación de integración con el exterior fue de 16.5 por ciento, es decir que cada vez tienen un mayor peso los ingresos externos en la composición del PIB nacional.

Cuadro 3

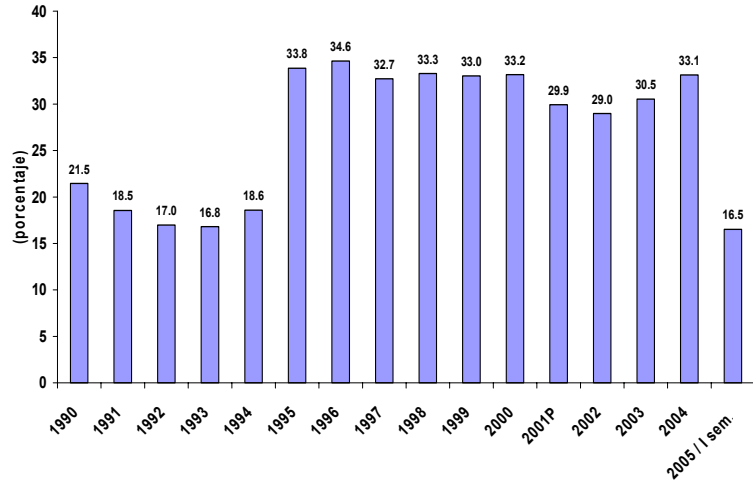
México : Ingresos en Cuenta Corriente de la Balanza de Pagos, como proporción del Producto Interno Bruto (PIB), 1990-2005 / I Semestre
(millones de dólares corrientes y porcentaje)

Periodo	Ingresos en Cuenta Corriente	
	PIB (A)	(B) (B/A)
1990	261,253.6	21.5
1991	313,195.5	18.5
1992	363,209.4	17.0
1993	403,243.0	16.8
1994	421,723.0	18.6
1995	286,715.8	33.8
1996	332,907.2	34.6
1997	401,482.2	32.7
1998	421,230.5	33.3
1999	481,195.7	33.0
2000	581,428.5	33.2
2001 ^P	622,077.1	29.9
2002	649,078.4	29.0
2003	639,074.9	30.5
2004	676,497.3	33.1
2005 / I sem.	728,595.1	16.5

p.- Cifras preliminares a partir de la fecha que se indica.

Fuente: Elaborado por el Centro de Estudios de las Finanzas Públicas de la H. Cámara de Diputados con datos del Banco de México.

México: Ingresos en Cuenta Corriente, como proporción del PIB, 1990-2005 / I Semestre (porcentajes)



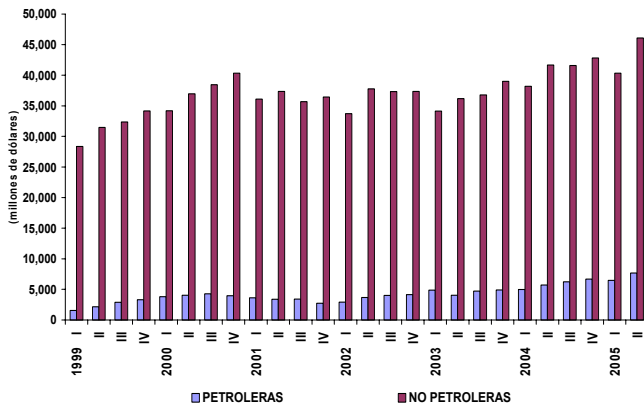
Fuente: Elaborado por el Centro de Estudios de las Finanzas Públicas de la H. Cámara de Diputados con datos del Banco de México.

• **Balanza Comercial**

El déficit de la balanza comercial, en el segundo trimestre de 2005, fue de 697.3 mdd. En el periodo de referencia el valor de las exportaciones de mercancías sumó 53 mil 752.3 mdd, lo que significó un crecimiento a tasa anual de 13.4 por ciento. En ese trimestre el valor de las exportaciones petroleras fue de 7 mil 670.0 mdd, esto es, un aumentó de 34.3 por ciento respecto a igual trimestre del año anterior, en tanto que el de las no petroleras (46 mil 82 mdd) lo hizo en 10.6 por ciento. Al interior de estas últimas, las de productos manufacturados se incrementaron 9.9 por ciento.

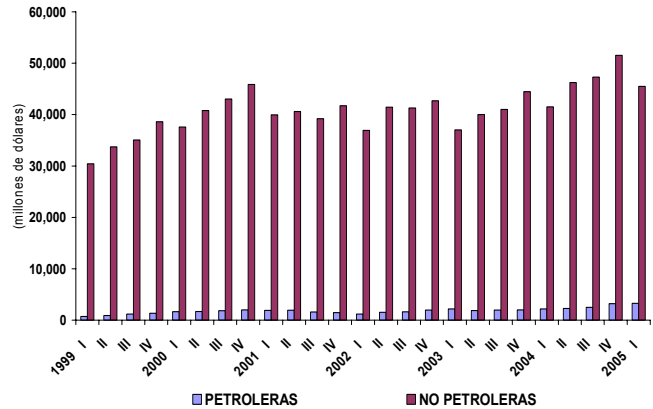
Por su parte, el valor de las importaciones de mercancías en el segundo trimestre del presente año ascendió a 54 mil 449.6 mdd, con un crecimiento a tasa anual de 12.3 por ciento. Dicha tasa se derivó de crecimientos en las importaciones de bienes de consumo, intermedios y de capital de 22.6, 10.0 y 16.3 por ciento, respectivamente.

México: Exportaciones Petroleras y No petroleras, 1999 - 2005 / II *
(millones de dólares)



Fuente: Elaborado por el Centro de Estudios de las Finanzas Públicas de la H.Cámara de Diputados con datos del Banco de México.; * Cifras revisadas a junio de 2005.

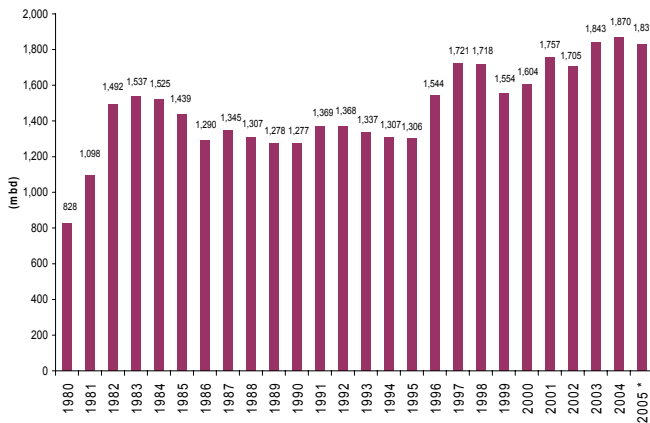
México: Importaciones Petroleras y No petroleras, 1999 - 2005 / I *
(millones de dólares)



Fuente: Elaborado por el Centro de Estudios de las Finanzas Públicas de la H.Cámara de Diputados con datos del Banco de México.; * Cifras de enero a marzo.

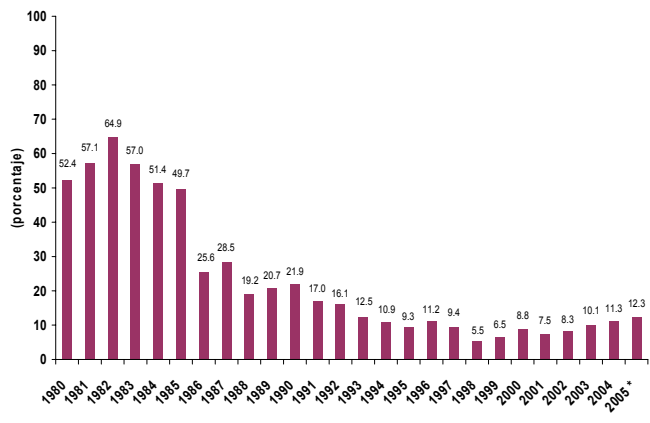
El importante aumento que mostraron las exportaciones petroleras se derivó del alza sustancial que registró el precio internacional del petróleo. Así, en el segundo trimestre de 2005, el precio promedio de la mezcla mexicana de exportación alcanzó un máximo histórico al ubicarse en 41.19 dólares por barril, nivel superior al de 30.44 dólares registrado en igual periodo de 2004.

México: Volumen de Exportación de Petróleo Crudo, promedio anual, 1980 - 2005 / *
(miles de barriles diarios)



Fuente: Elaborado por el Centro de Estudios de las Finanzas Públicas de la H.Cámara de Diputados con datos de la Secretaría de Energía y PEMEX. * I Promedio a junio de 2005.

México: Participación de la Exportación de Petróleo Crudo en el Total de Exportaciones, 1980 - 2005 / *
(porcentaje)



Fuente: Elaborado por el Centro de Estudios de las Finanzas Públicas de la H.Cámara de Diputados con datos del Banco de México. * I Cifras revisadas a junio de 2005.

La participación de las exportaciones petroleras en el total de exportaciones, de enero a junio de 2005, fue de 12.3 por ciento. En tanto que el volumen promedio de exportaciones de petróleo crudo ascendió, en ese trimestre, a 1 millón 831 mil barriles diarios.

○ **Términos de Intercambio**

El desequilibrio que continúa manteniendo la cuenta corriente se explica, en parte, por el deterioro que muestran los términos de intercambio, el cual es un indicador que mide la relación que existe entre los precios medios de importación y de exportación para todos los bienes y servicios que son objeto del intercambio. Es decir que para un país, los términos de intercambio son favorables cuando evolucionan de tal modo que, para un volumen constante de exportaciones, es posible importar una mayor cantidad de bienes del extranjero. En el caso contrario, habrá un deterioro de los términos de intercambio. La relación real de intercambio se calcula como un cociente entre el índice de precios de las exportaciones y el índice de precios de las importaciones.

El deterioro de los términos de intercambio en México ha sido permanente. Desde 1980 que se consideró como año base (1980=100), el mayor deterioro de un segundo trimestre se presentó en 1998 / II y fue de 52.66 por ciento, en tanto que en 2004 / II el deterioro de este indicador, a partir del año base, fue de 44.81 por ciento (ver cuadro 4).

Cuadro 4

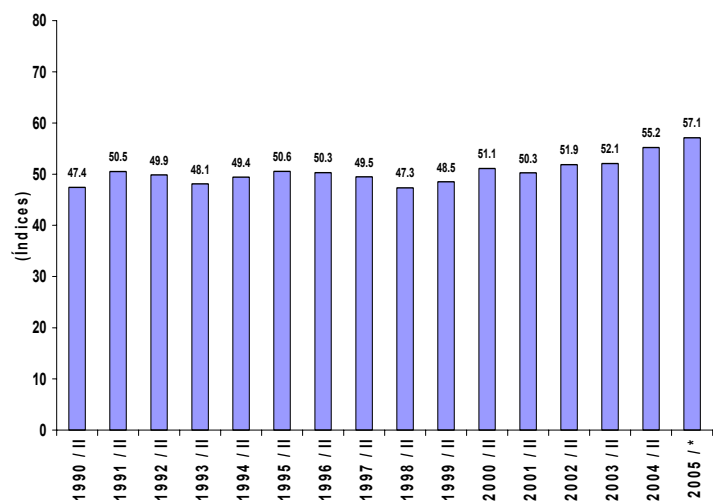
México : Índice de Términos de Intercambio en dólares, promedio para el segundo trimestre de cada año, 1990-2005 / II
(Índice base 1980=100)

Periodo	Índice General de Precios		Índice de Términos de Intercambio (A/B)x100
	(Exportaciones en dólares) (A)	(Importaciones en dólares) (B)	
1990 / II	63.9	134.8	47.4
1991 / II	68.7	135.9	50.5
1992 / II	68.4	137.2	49.9
1993 / II	66.9	139.0	48.1
1994 / II	70.0	141.7	49.4
1995 / II	76.3	150.9	50.6
1996 / II	75.8	150.7	50.3
1997 / II	75.2	151.9	49.5
1998 / II	71.4	150.9	47.3
1999 / II	72.2	148.7	48.5
2000 / II	78.6	153.9	51.1
2001 / II	78.2	155.6	50.3
2002 / II	79.5	153.3	51.9
2003 / II	82.0	157.4	52.1
2004 / II	92.0	166.6	55.2
2005 / *	99.3	173.9	57.1

*/ promedio de abril a mayo.

Fuente: Elaborado por el Centro de Estudios de las Finanzas Públicas de la H. Cámara de Diputados con datos del Banco de México.

México : Índice de Términos de Intercambio en dólares, promedio para el segundo trimestre de cada año, 1990 / II Trim. - 2005 / *
(base 1980=100)



Fuente: Elaborado por el Centro de Estudios de las Finanzas Públicas de la H. Cámara de Diputados con datos del Banco de México; */ De abril a mayo.

En el año 2000, México registraba superávit comercial con 15 de sus socios comerciales (España, Holanda, Portugal, Hungría, Islandia, El Salvador, Guatemala, Honduras, Colombia, Venezuela, Bolivia, Costa Rica, Nicaragua, Uruguay y Estados Unidos). Para 2005 (enero-abril), sólo registró un saldo positivo en su balanza comercial con 9 de los 43 países con los que tiene firmado un Tratado de Libre Comercio (Portugal, Colombia, El Salvador, Guatemala, Honduras, Bolivia, Nicaragua, Uruguay y Estados Unidos).

Balanza de Servicios

En el segundo trimestre de 2005, en la balanza de servicios se presentó un déficit de 4 mil 645.3 mdd, resultado de la suma de los déficit de las balanzas de servicios factoriales por 3 mil 20.9 mdd, y de servicios no factoriales por 1 mil 624.4 mdd

- **Servicios factoriales**

El déficit que más contribuyó al desequilibrio de la cuenta corriente en el segundo trimestre del presente año fue el de la balanza de servicios factoriales que registró un saldo de 3 mil 20.9 mdd, como reflejo de ingresos por 999.1 mdd y egresos por 4 mil 20.0 mdd. En el trimestre reportado el monto neto por pago de intereses al exterior (egresos menos ingresos) se ubicó en 2 mil 3.9 mdd, monto 4.4 por ciento mayor al observado en el periodo comparable del 2004. En su conjunto los demás renglones de esta balanza presentaron un saldo deficitario de 1 mil 17.0 mdd, que se derivó en lo principal de los egresos por concepto de utilidades (remitidas y reinvertidas) por parte de empresas con participación extranjera en su capital, que sumaron 974.4 mdd. Cabe recordar que en la cuenta corriente las utilidades reinvertidas se contabilizan como una erogación por servicios factoriales, lo cual tiene como contrapartida en la cuenta de capital un flujo de ingreso por IED.

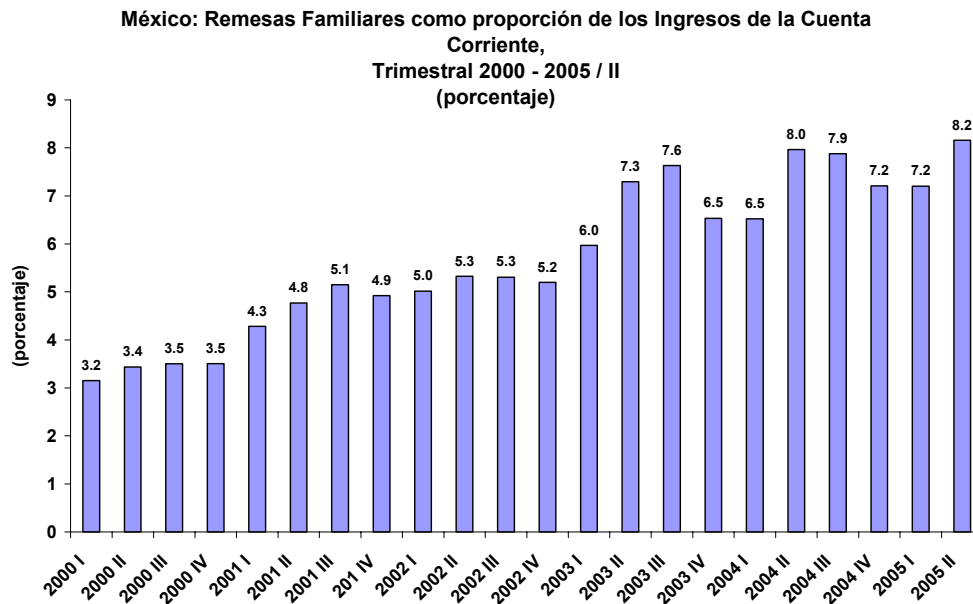
- **Servicios no factoriales**

La balanza de servicios no factoriales presentó en el segundo trimestre de 2005 un déficit por 1 mil 624.4 mdd, que se originó de ingresos por 3 mil 817.0 mdd y egresos por 5 mil 441.4 mdd. Dentro de esta balanza, la cuenta de viajeros internacionales (suma de los renglones de

turistas y excursionistas) mostró un superávit de 1 mil 23.5 mdd. Ello como resultado de ingresos provenientes de los viajeros internacionales que visitaron México por 2 mil 989.8 mdd (aumento de 14.7 por ciento) y de gastos de los residentes nacionales en sus viajes al exterior por 1 mil 966.3 mdd (incremento de 16.5 por ciento). El resto de los renglones que integran la balanza de servicios no factoriales registraron un déficit conjunto de 2 mil 648.2 mdd, que se derivó en lo principal de gastos relacionados con el intercambio de mercancías del país con el exterior.

- **Transferencias**

La cuenta de transferencias en el segundo trimestre del año fue superavitaria en 5 mil 323.7 mdd. El principal rubro de esta cuenta es el de las remesas que personas de origen mexicano residentes en el exterior envían a sus familiares en México.



Fuente: Elaborado por el Centro de Estudios de las Finanzas Públicas de la H. Cámara de Diputados con datos del Banco de México.

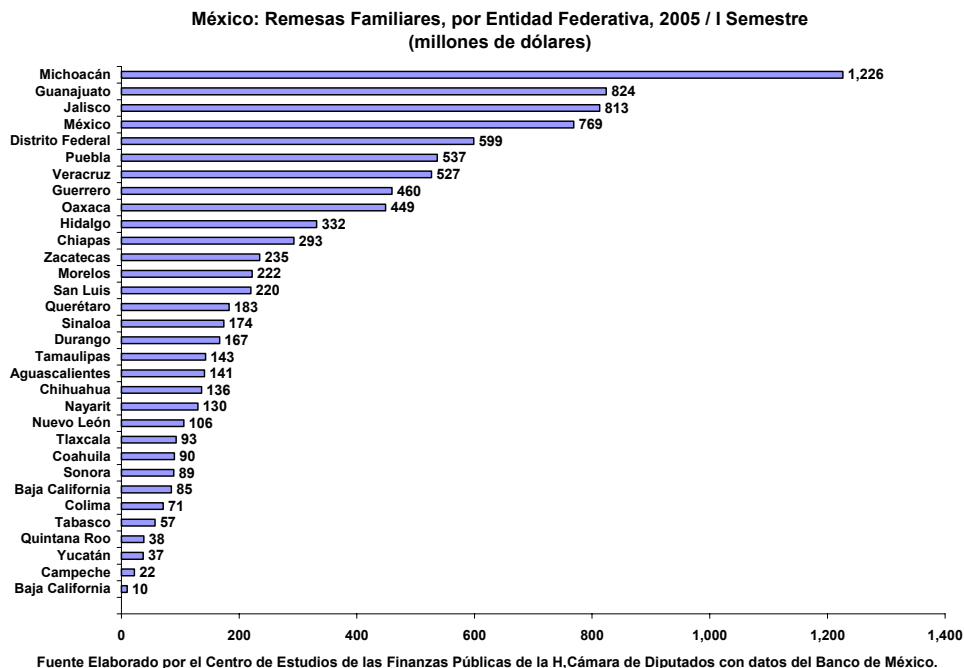
En el trimestre que se reporta dichas remesas ascendieron a 5 mil 213.5 mdd y representan el 8.2 por ciento del total de los ingresos de la cuenta corriente. Superaron a la inversión extranjera directa, cuyo flujo fue de 3 mil 370.4 mdd. Asimismo, los ingresos por remesas familiares rebasaron en el trimestre los ingresos derivados de las exportaciones agropecuarias

(1 mil 745.5 mdd) y del renglón de turistas y excursionistas (2 mil 989.8 mdd), y representan el 96.73 por ciento del superávit comercial del sector maquilador (5 mil 389.7 mdd).

En el primer semestre del año las remesas acumuladas sumaron 9 mil 278.4 mdd. Esta última cifra supera en 17.8 por ciento a la registrada en el mismo periodo de 2004 y fue equivalente a 74 por ciento del valor de las exportaciones de petróleo crudo efectuadas en el periodo. Durante la primera mitad de 2005, el país recibió recursos que se originaron por 27.7 millones de transacciones de remesas familiares, con un valor promedio de 334 dólares.

De continuar el mismo ritmo en la entrada de divisas por concepto de remesas familiares, el Banxico estima que este año México podría captar alrededor de 20 mil millones de dólares, con lo que se convertiría en el principal país receptor de esos recursos, incluso por arriba de la India.

En el primer semestre del año, aun cuando todos los estados de la República Mexicana recibieron divisas, solo seis entidades son las que concentran más de la mitad de las remesas familiares que se contabilizan: Michoacán, Guanajuato, Jalisco, Estado de México, Distrito Federal y Puebla. En su conjunto esas seis entidades captaron el 51.6 por ciento del total de las remesas que recibió el país.



De hecho, en algunas comunidades de estos estados, los recursos que envían los migrantes son varias veces superiores al monto de los ingresos propios estatales, o al gasto asignado vía transferencias federales. Éstos llegan a ser incluso superiores a los recursos destinados para la superación de la pobreza. Como los mexicanos sólo envían una fracción de su ingreso, ya que tienen gastos para vivienda y alimentación, la generación de riqueza que realizan fuera de nuestras fronteras es muy importante, misma que se pierde para nuestro país por no poderles ofrecer la oportunidad de trabajar en México.

- **Cuenta de Capital**

En el segundo trimestre de 2005 la cuenta de capital de la balanza de pagos mostró un superávit por 24.7 mdd, menor en 83.39 por ciento al que se registró en igual trimestre de 2004 (148.4 mdd). Dicho saldo fue el resultado neto de entradas de recursos por Inversión Extranjera Directa (IED), por endeudamiento neto con el exterior del sector privado no bancario, por financiamiento de proyectos Pidiregas y por inversión extranjera de cartera, tanto en el mercado accionario como en el de dinero, así como de egresos de recursos relacionados con desendeudamiento externo del sector público y de la banca comercial.

En el segundo trimestre de 2005 el sector público se desendeudó con el exterior. Así, en ese periodo el desendeudamiento de este sector fue por un monto de 3 mil 910 mdd, como resultado neto de disposiciones por 2 mil 831 mdd y amortizaciones por 6 mil 741 mdd. El flujo referido se originó por amortizaciones netas por parte del Gobierno Federal por 1 mil 6 mdd, de las empresas públicas no financieras por 2 mil 133 mdd y de la banca de desarrollo por 771 mdd. Durante el periodo el sector público efectuó dos colocaciones de valores por un monto total de 1 mil 101 mdd a un plazo de 8.5 años. Por otro lado, en el segundo trimestre del año ingresaron al país 2 mil 139 mdd por concepto de financiamiento para proyectos Pidiregas.

El sector privado registró un endeudamiento neto con el exterior en el segundo trimestre del presente año por 602 mdd. Este resultado se originó de la combinación de disposiciones netas por 1 mil 532 mdd del sector privado no bancario y de amortizaciones netas por 930 mdd de la banca comercial. En el trimestre que se reporta las empresas privadas no bancarias realizaron cinco colocaciones de valores, las cuales sumaron 1 mil 74 mdd y se efectuaron a un plazo promedio de vencimiento de 9.6 años.

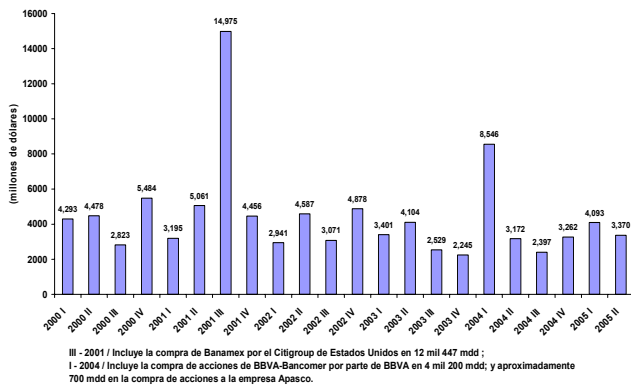
○ **Inversión Extranjera (IE)**

El flujo de Inversión Extranjera (IE) que recibió la economía mexicana en el segundo trimestre del año sumó 4 mil 809.4 mdd, destaca su monto si se le compara con el saldo negativo de 8.9 mdd registrado en igual periodo de 2004.

○ **Inversión Extranjera Directa (IED)**

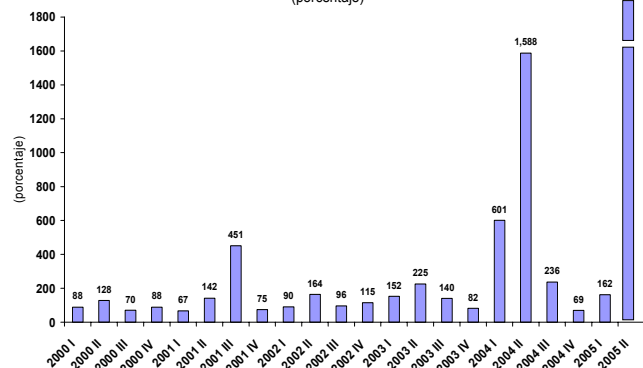
La IED sumó 3 mil 370.4 mdd. y se integró como sigue: inversiones efectuadas por empresas no maquiladoras por 2 mil 629 mdd y 741 mdd por concepto de importaciones de activos fijos por parte de empresas del sector maquilador. Con lo anterior, en el primer semestre del año el flujo acumulado de IED cerró en 7 mil 463.8 mdd.

México: Inversión Extranjera Directa, Trimestral 2000 - 2005 / II
(millones de dólares)



Fuente: Elaborado por el Centro de Estudios de las Finanzas Públicas de la H. Cámara de Diputados con datos del Banco de México.

México: IED como proporción del Déficit de la Cuenta Corriente, Trimestral 2000 - 2005 / II
(porcentaje)



Fuente: Elaborado por el Centro de Estudios de las Finanzas Públicas de la H. Cámara de Diputados con datos del Banco de México.

En el periodo de referencia, la asignación de la IED por sector de actividad resultó como sigue: manufacturero (56.4 por ciento); comercio (22.6 por ciento); y transportes y comunicaciones (14.8 por ciento). Por país de origen, la IED provino principalmente de Estados Unidos (75.8 por ciento); España (10.8 por ciento); Holanda (2.8 por ciento); y Canadá (2.6 por ciento).

- **Inversión Extranjera de Cartera (IEC)**

Durante el segundo trimestre de 2005 la inversión extranjera de cartera que captó México resultó de 1 mil 80.1 mdd. Tal cifra se integró por entradas de 464 mdd en el mercado accionario y de 616 mdd en el mercado de dinero.

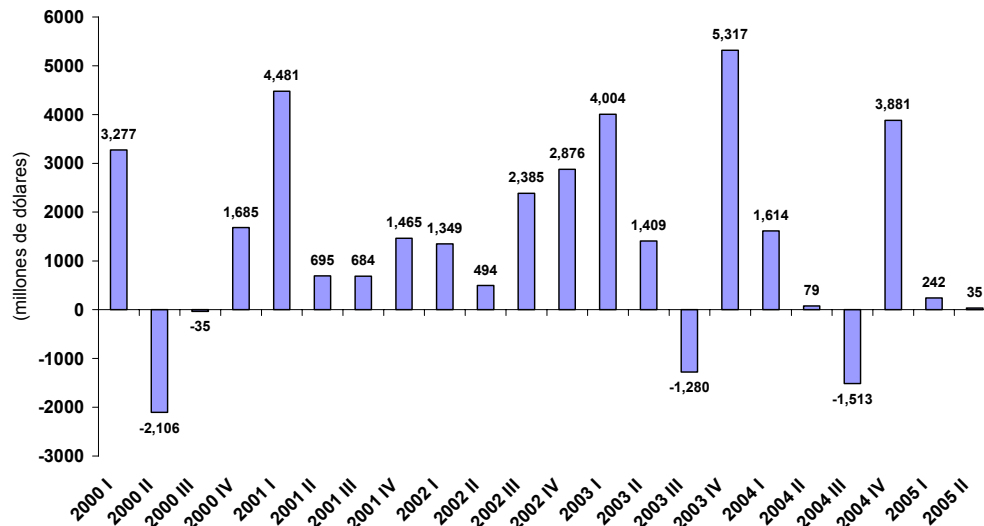
Activos

El saldo de los activos en el exterior propiedad de residentes de México aumentó en el segundo trimestre de 2005 en 3 mil 257 mdd. Ese monto de recursos del país se derivó de un incremento de los activos en el exterior propiedad del sector privado (bancario y no bancario), así como por salidas asociadas a inversión directa en el exterior por parte de residentes mexicanos. Lo anterior se explica parcialmente por un aumento de los depósitos de Pemex en el Banco de México, los cuales incrementan la reserva internacional bruta pero no afectan a la reserva internacional neta (dado que aumentan tanto los activos como los pasivos del banco central), concepto que se contabiliza en la balanza de pagos de México. Los referidos depósitos se registran como activos en el exterior en la cuenta de capital. Cabe señalar que esa variación en el renglón de activos en el exterior corresponde al registro contable de esas operaciones y no constituye una salida de recursos de la economía.

- **Reservas Internacionales Netas**

En el segundo trimestre de 2005, las reservas internacionales netas del Banco de México registraron un saldo acumulado 61 mil 773.8 mdd. Su saldo fue mayor en 2 mil 645.8 mdd (4.47 por ciento) con respecto al saldo registrado en igual trimestre de 2004. Si se les compara con las registradas en el trimestre inmediato anterior (61 mil 738.6 mdd) solo aumentaron 35.2 mdd.

**México: Variación de la Reserva Internacional Neta,
2000 - 2005 / II**
(millones de dólares)



Fuente: Elaborado por el Centro de Estudios de las Finanzas Públicas de la H. Cámara de Diputados con datos del Banco de México.

Durante el segundo trimestre se presentó un aumento significativo de los depósitos de PEMEX en el Banco de México, los cuáles incrementan la reserva internacional bruta, pero no afectan la reserva internacional neta (dado que aumentan tanto los activos como los pasivos del banco central). Esta última es la que se contabiliza en la balanza de pagos de México. Los recursos derivados de tales depósitos se registran como activos en el exterior en la cuenta de capital. En este contexto es importante señalar que esa variación en el renglón de activos en el exterior representa el registro contable de esas operaciones y no constituye una salida de recursos de la economía. Excluyendo este ajuste contable, el superávit de la cuenta de capital asciende a 1 mil 480 mdd.

En su conjunto la balanza de pagos de México se caracterizó en el segundo trimestre de 2005 por la presencia de pequeños flujos netos en las principales cuentas que la conforman. Así, la cuenta corriente registró un déficit de 18.9 mdd; la cuenta de capital mostró un superávit de 24.7 mdd; en el renglón de errores y omisiones se observó un flujo positivo de 28.3 mdd; y la reserva internacional neta del Banco de México se incrementó en 35.2 mdd. Con esto último, al cierre de ese trimestre el saldo de dicha reserva se ubicó en 61 mil 773.8 mdd.

Los resultados de la balanza de pagos son positivos y el déficit no preocupa a los inversionistas. Sin embargo, esto se debió, en parte, a las exportaciones de petróleo por el elevado precio del energético en el año y a las transferencias de los trabajadores mexicanos en el exterior. En la medida en que baje el precio del petróleo, cabe esperar un mayor déficit comercial, lo cual puede presionar paulatinamente al tipo de cambio. Esto tendrá como efecto una repercusión en un menor dinamismo en las importaciones y el efecto contrario en las demás exportaciones. Por otro lado, se estima que seguirán creciendo las transferencias de los trabajadores en el extranjero, como resultado de la reactivación económica después de los estragos del huracán Katrina en Estados Unidos y la continúa salida de mexicanos de nuestro país.

ANEXO ESTADÍSTICO

Cuadro 1
México: Balanza de Pagos, 2003-2005 / II
(millones de dólares)

Concepto	2003	2004				2005		Variación II 2005 / II 2004	
	Total	Total	I	II	III	IV	I		II
Cuenta Corriente	-8,603.7	-7,354.6	-1,422.9	-199.8	-1,015.7	-4,716.2	-2,522.0	-18.9	-90.57
Ingresos	195,136.4	224,175.7	51,720.2	56,590.1	57,325.7	58,539.7	56,417.0	63,897.1	12.91
Exportaciones de mercancías*	164,766.4	187,998.5	43,193.0	47,387.8	47,874.3	49,543.4	46,826.8	53,752.3	13.43
Servicios no factoriales	12,532.9	13,912.7	3,688.6	3,295.4	3,284.2	3,644.5	4,306.0	3,817.0	15.83
Servicios factoriales	3,941.8	5,140.8	1,343.7	1,273.4	1,520.8	1,002.9	1,093.3	999.1	-21.54
Transferencias	13,895.3	17,123.7	3,494.9	4,633.4	4,646.4	4,348.9	4,190.8	5,328.7	15.01
Egresos	203,740.1	231,530.3	53,143.1	56,789.9	58,341.4	63,255.9	58,939.0	63,915.9	12.55
Importación de mercancías*	170,545.8	196,809.6	43,716.9	48,507.4	49,821.9	54,763.5	48,772.0	54,449.6	12.25
Servicios no factoriales	16,023.5	18,561.9	4,202.4	4,541.1	4,620.1	5,198.4	4,640.8	5,441.4	19.83
Servicios factoriales	16,023.5	16,078.7	5,223.7	3,722.9	3,894.1	3,238.0	5,516.5	4,020.0	7.98
Transferencias	37.1	80.0	0.1	18.6	5.4	56.0	9.7	5.0	-73.17
Balanza Comercial	-5,779.4	-8,811.1	-523.9	-1,119.6	-1,947.6	-5,220.1	-1,945.2	-697.3	-37.72
Balanza de Servicios	-15,572.2	-15,587.1	-4,393.8	-3,695.2	-3,709.1	-3,789.0	-4,757.9	-4,645.3	25.71
Balanza de servicios no Factoriales	-3,490.5	-4,649.2	-513.8	-1,245.7	-1,335.9	-1,553.9	-334.7	-1,624.4	30.41
Balanza de Servicios Factoriales	-12,081.7	-10,937.9	-3,880.1	-2,449.5	-2,373.2	-2,235.1	-4,423.2	-3,020.9	23.33
Cuenta de Capital	18,657.0	13,085.2	5,980.9	148.4	-888.7	7,844.5	4,075.7	24.7	-83.39
Pasivos	11,723.5	18,922.6	9,032.9	-1,198.6	6,333.2	4,755.1	10,387.7	3,281.8	-373.81
Por préstamos y depósitos	-4,419.4	-4,581.2	-2,558.2	-1,189.7	335.2	-1,168.5	-165.1	-1,527.6	28.40
Inversión extranjera total	16,142.9	23,503.8	11,591.1	-8.9	5,998.0	5,923.5	10,552.8	4,809.4	-54,259.05
Directa**	12,279.0	17,377.4	8,545.8	3,172.3	2,396.8	3,262.5	4,093.4	3,370.4	6.25
De cartera	3,863.9	6,126.4	3,045.3	-3,181.2	3,601.2	2,661.0	6,459.4	1,438.9	-145.23
Activos	6,933.5	-5,837.4	-3,052.0	1,347.0	-7,221.9	3,089.5	-6,312.0	-3,257.1	-341.81
Errores y omisiones	-615.6	-1,672.5	-2,945.1	135.4	387.7	749.5	-1,309.9	28.3	-79.13
Ajustes por valoración	-13.2	-3.2	-1.5	5.3	-3.5	-3.5	1.5	-1.1	-121.49
Variación de la reserva internacional neta	9,450.9	4,061.4	1,614.4	78.7	-1,513.1	3,881.4	242.3	35.2	-55.27
Reservas Internacionales Netas	57,434.9	61,496.3	59,049.3	59,128.0	57,614.9	61,496.3	61,738.6	61,773.8	4.47

NOTA: Los niveles agregados pueden no coincidir con la suma de sus componentes debido al redondeo.

(-) El signo negativo significa egreso de divisas;

*/ (FOB); Incluye maquiladoras. Cifras revisadas a junio de 2005.

** El monto de inversión extranjera directa es susceptible de revisiones posteriores generalmente al alza.

Fuente: Elaborado por el Centro de Estudios de las Finanzas Públicas de la H. Cámara de Diputados, con datos del Banco de México.

Cuadro 2
México: Cuenta Corriente de la Balanza de Pagos, 2003-2005 / II
(millones de dólares)

CONCEPTO	2003	2004				2005		Variación 2005 II / 2004 II	
	Total	Total	I	II	III	IV	I		II
Cuenta Corriente	-8,603.7	-7,354.6	-1,422.9	-199.8	-1,015.7	-4,716.2	-2,522.0	-18.9	-90.6
Ingresos	195,136.4	224,175.7	51,720.2	56,590.1	57,325.7	58,539.7	56,417.0	63,897.1	12.9
Exportaciones Totales*	164,766.4	187,998.5	43,193.0	47,387.8	47,874.3	49,543.4	46,826.8	53,752.3	13.4
Servicios no factoriales	12,532.9	13,912.7	3,688.6	3,295.4	3,284.2	3,644.5	4,306.0	3,817.0	15.8
Transporte Diversos	1,112.6	1,361.9	306.2	307.0	363.9	384.7	425.7	449.0	46.3
Turistas	7,251.7	8,382.2	2,322.4	2,048.5	1,848.8	2,162.5	2,826.2	2,354.5	14.9
Excursionistas	2,110.0	2,370.9	592.5	557.9	562.2	658.2	653.0	635.3	13.9
Excursionistas Fronterizos	1,821.5	1,992.5	488.0	470.0	490.0	544.4	513.8	538.9	14.6
Excursionistas de Crucero	288.5	378.4	104.5	87.9	72.2	113.8	139.2	96.4	9.7
Otros Servicios	2,058.6	1,797.6	467.3	382.0	509.3	439.1	401.2	378.2	-1.0
Servicios factoriales	3,941.8	5,140.8	1,343.7	1,273.4	1,520.8	1,002.9	1,093.3	999.1	-21.5
Intereses	2,342.8	2,211.3	612.9	563.7	521.7	513.0	653.6	662.0	17.4
Otros Servicios	1,599.0	2,929.5	730.8	709.7	999.1	489.9	439.7	337.1	-52.5
Transferencias	13,895.3	17,123.7	3,494.9	4,633.4	4,646.4	4,348.9	4,190.8	5,328.7	15.0
Remesas Familiares	13,396.2	16,612.9	3,372.1	4,506.0	4,515.9	4,218.8	4,065.0	5,213.5	15.7
Otras Transferencias	499.1	510.8	122.8	127.4	130.5	130.1	125.8	115.3	-9.6
Egresos	203,740.1	231,530.3	53,143.1	56,789.9	58,341.4	63,255.9	58,939.0	63,915.9	12.5
Importación de mercancías*	170,545.8	196,809.6	43,716.9	48,507.4	49,821.9	54,763.5	48,772.0	54,449.6	12.3
Servicios no factoriales	17,133.7	18,561.9	4,202.4	4,541.1	4,620.1	5,198.4	4,640.8	5,441.4	19.8
Fletes y Seguros	4,492.9	5,450.2	1,148.3	1,279.2	1,408.3	1,614.4	1,417.3	1,620.0	26.6
Transportes Diversos	1,930.2	2,127.2	468.3	544.1	563.7	551.1	555.4	764.8	40.6
Turistas	2,835.0	3,227.3	674.9	827.3	828.5	896.6	805.5	1,031.3	24.7
Excursionistas	3,418.3	3,731.7	889.7	860.1	933.8	1,048.1	952.0	934.9	8.7
Otros Servicios	4,457.2	4,025.5	1,021.2	1,030.4	885.8	1,088.2	910.6	1,090.4	5.8
Servicios factoriales	16,023.5	16,078.7	5,223.7	3,722.9	3,894.1	3,238.0	5,516.5	4,020.0	8.0
Utilidades remitidas	1,294.8	1,115.3	264.9	430.6	175.9	244.0	170.2	401.1	-6.8
Utilidades reinvertidas	2,050.9	2,301.1	1,633.6	587.6	35.4	44.6	1,830.6	573.3	-2.4
Intereses	11,670.1	11,445.1	3,183.3	2,378.0	3,376.3	2,507.5	3,393.4	2,665.9	12.1
Intereses Sector Público	6,831.3	6,684.1	2,058.0	1,249.7	2,134.8	1,241.6	2,214.5	1,441.8	15.4
Intereses Sector Privado	4,838.8	4,761.0	1,125.3	1,128.3	1,241.5	1,265.9	1,178.9	1,224.1	8.5
Comisiones	399.6	412.1	91.9	101.8	106.5	111.9	101.3	329.7	223.9
Otros Servicios	608.1	805.0	50.0	225.0	200.0	330.0	21.0	50.0	-77.8
Transferencias	37.1	80.0	0.1	18.6	5.4	56.0	9.7	5.0	-73.2

NOTA: Los niveles agregados pueden no coincidir con la suma de sus componentes debido al redondeo.

(-) El signo negativo significa egreso de divisas.

*/ (FOB); Incluye maquiladoras.

Fuente: Elaborado por el Centro de Estudios de las Finanzas Públicas de la Honorable Cámara de Diputados con datos del Banco de México, 23 de Agosto de 2005.

Cuadro 3
México: Balanza Comercial, 2003 - 2005 / II
(millones de dólares)

CONCEPTO	2003	2004	2004				2005		Variación 2005 II / 2004 II
			I	II	III	IV	I	II	
Exportaciones	164,766	187,999	43,193	47,388	47,874	49,543	46,827	53,752	13.43
Maquiladoras y no maquiladoras	164,766	187,999	43,193	47,388	47,874	49,543	46,827	53,752	13.43
Maquiladoras	77,467	86,952	19,820	21,816	22,253	23,062	21,282	24,226	11.04
No maquiladoras	87,299	101,047	23,373	25,572	25,622	26,481	25,545	29,527	15.47
Petroleras y no petroleras	164,766	187,999	43,193	47,388	47,874	49,543	46,827	53,752	13.43
Petroleras ¹	18,602	23,667	4,996	5,711	6,257	6,703	6,488	7,670	34.30
No petroleras	146,164	164,332	38,197	41,677	41,618	42,840	40,339	46,082	10.57
Agropecuarias	5,036	5,684	1,786	1,357	842	1,699	1,755	1,746	28.64
Extractivas	496	901	169	240	222	270	270	294	22.57
Manufactureras	140,632	157,747	36,242	40,080	40,554	40,871	38,315	44,043	9.89
De maquiladoras	77,467	86,952	19,820	21,816	22,253	23,062	21,282	24,226	11.04
Resto	63,165	70,796	16,422	18,263	18,302	17,809	17,033	19,817	8.51
No petroleras (sin maquila)	68,697	77,380	18,377	19,860	19,365	19,778	19,057	21,857	10.05
Por tipo de bien	164,766	187,999	43,193	47,388	47,874	49,543	46,827	53,752	13.43
Bienes de consumo	39,153	44,129	10,148	10,907	11,170	11,904	10,481	n.d.	n.a.
Bienes de uso intermedio	81,312	96,789	22,088	24,175	24,870	25,656	25,607	n.d.	n.a.
Bienes de capital	44,302	47,082	10,957	12,306	11,835	11,984	10,738	n.d.	n.a.
Importaciones	170,546	196,810	43,717	48,507	49,822	54,764	48,772	54,450	12.25
Maquiladoras y no maquiladoras	170,546	196,810	43,717	48,507	49,822	54,764	48,772	54,450	12.25
Maquiladoras	59,057	67,742	15,278	17,015	17,411	18,038	16,457	18,836	10.70
No maquiladoras	111,489	129,067	28,439	31,492	32,411	36,725	32,315	35,614	13.09
Petroleras y no petroleras²	170,546	196,810	43,717	48,507	49,822	54,764	48,772	54,450	12.25
Petroleras ¹	8,016	10,189	2,197	2,265	2,513	3,215	3,283	n.d.	n.a.
No petroleras	162,529	186,622	41,521	46,243	47,309	51,549	45,489	n.d.	n.a.
Agropecuarias	5,863	6,325	1,501	1,655	1,443	1,726	1,324	n.d.	n.a.
Extractivas	1,264	1,635	303	363	438	532	548	n.d.	n.a.
Manufactureras	155,403	178,662	39,718	44,225	45,428	49,291	43,617	n.d.	n.a.
De maquiladoras	59,057	67,742	15,278	17,015	17,411	18,038	16,457	18,836	10.70
Resto	96,346	110,919	24,440	27,210	28,017	31,253	27,159	n.d.	n.a.
No petroleras (sin maquila)	103,472	118,879	26,243	29,228	29,898	33,511	29,031	n.d.	n.a.
Por tipo de bien	170,546	196,810	43,717	48,507	49,822	54,764	48,772	54,450	12.25
Bienes de consumo	21,509	25,409	5,201	5,948	6,314	7,946	6,554	7,289	22.55
Bienes de uso intermedio	128,831	148,804	33,590	37,163	37,808	40,243	36,421	40,886	10.02
Bienes de capital	20,205	22,597	4,926	5,397	5,700	6,574	5,797	6,275	16.27
Balanza comercial Total	-5,779	-8,811	-524	-1,120	-1,948	-5,220	-1,945	-697	-37.72
Maquiladora	18,410	19,209	4,543	4,801	4,842	5,024	4,825	5,390	12.26
No maquiladora	-24,189	-28,021	-5,067	-5,921	-6,789	-10,244	-6,770	-6,087	2.81
Petrolera	10,586	13,477	2,799	3,447	3,743	3,488	3,204	n.d.	n.a.
No petrolera	-16,365	-22,290	-3,323	-4,567	-5,691	-8,709	-5,149	n.d.	n.a.
Manufacturera (sin maquila)	-33,181	-40,124	-8,018	-8,947	-9,715	-13,444	-10,127	n.d.	n.a.
Agropecuaria	-827	-641	285	-298	-601	-27	430	n.d.	n.a.
No petroleras (sin maquila)	-34,775	-41,499	-7,866	-9,368	-10,533	-13,732	-9,974	n.d.	n.a.
Por tipo de bien	-5,779	-8,811	-524	-1,120	-1,948	-5,220	-1,945	-697	-37.72
Bienes de consumo	17,644	18,720	4,947	4,959	4,855	3,958	3,927	n.d.	n.a.
Bienes de uso intermedio	-47,519	-52,015	-11,502	-12,988	-12,938	-14,587	-10,813	n.d.	n.a.
Bienes de capital	24,097	24,485	6,031	6,909	6,135	5,409	4,941	n.d.	n.a.

NOTA: Los niveles agregados pueden no coincidir con la suma de sus componentes debido al redondeo de las cifras. Las cifras tomadas de INEGI, para las importaciones por sector, son compatibles con los datos del Banco de México; no obstante, por los procedimientos de elaboración, están sujetas a cambios ulteriores, en particular las más recientes.

1/ Incluyen gas natural, petróleo crudo, derivados del petróleo y petroquímica. 2/ Las importaciones petroleras y no petroleras se encuentran estructuradas de la misma manera que las exportaciones, es decir, de acuerdo a la clasificación elaborada por el equipo de trabajo del Banco de México, INEGI, SHCP y Secretaría de Economía.

N.d.= no disponible; n.a. - no aplica; */ Cifras revisadas a junio de 2005.

FUENTE: Elaborado por el Centro de Estudios de las Finanzas Públicas (CEFP), sobre la base de información del Banco de México, INEGI, SHCP y la Secretaría de Economía. Última actualización 23 de agosto de 2005.

Cuadro 4
México: Cuenta de Capital de la Balanza de Pagos, 2003-2005/I
(millones de dólares)

Concepto	2003		2004								2005		Variación 2005 II / 2004 II
	Total	Total	I	II	III	IV	I	II	III	IV	I	II	
Cuenta de Capital	18,657.0	13,085.2	7,805.3	4,306.4	-316.5	6,861.8	5,980.9	148.4	-888.7	7,844.5	4,075.7	24.7	-83.39
Pasivos	11,723.5	18,922.6	5,558.8	2,655.5	-906.7	4,415.9	9,032.9	-1,198.6	6,333.2	4,755.1	10,387.7	3,281.8	-373.81
Por préstamos y depósitos	-4,419.4	-4,581.2	-1,013.2	-773.2	-1,615.6	-1,017.4	-2,558.2	-1,189.7	335.2	-1,168.5	-165.1	-1,527.6	28.40
Sector público	-3,549.3	-5,278.8	-1,300.1	-661.9	-896.2	-691.1	-1,224.0	-997.4	-1,138.5	-1,918.9	-1,886.2	-1,030.9	3.36
Banca de desarrollo	-1,416.8	-2,214.8	-501.0	-734.1	78.8	-260.5	-517.5	-220.4	-687.2	-789.7	-790.8	-470.8	113.61
Sector público no bancario	-2,132.5	-3,064.0	-799.1	72.2	-975.0	-430.6	-706.5	-777.0	-451.3	-1,129.2	-1,095.4	-560.1	-27.92
Banca comercial	271.8	-471.1	1,039.9	-341.8	164.4	-590.7	33.6	-14.7	806.4	-1,296.4	-769.3	-930.1	6,227.21
Banco de México	0.0	0.0	0.0	0.0	0.0	0.0	0.0	0.0	0.0	0.0	0.0	0.0	n.a.
Sector privado no bancario	-1,141.9	1,168.7	-753.0	230.5	-883.8	264.4	-1,367.8	-177.6	667.3	2,046.8	2,490.4	433.4	-344.03
Inversión extranjera total	16,142.9	23,503.8	6,572.0	3,428.7	708.9	5,433.3	11,591.1	-8.9	5,998.0	5,923.5	10,552.8	4,809.4	-54,259.05
Directa**	12,279.0	17,377.4	3,401.1	4,103.9	2,529.3	2,244.7	8,545.8	3,172.3	2,396.8	3,262.5	4,093.4	3,370.4	6.25
De cartera	3,863.9	6,126.4	3,170.9	-675.2	-1,820.4	3,188.6	3,045.3	-3,181.2	3,601.2	2,661.0	6,459.4	1,438.9	-145.23
Mercado accionario	-123.3	-2,522.2	-251.6	215.0	-740.7	654.0	-2,476.7	-175.0	-0.7	130.1	392.4	463.6	-364.98
Mercado de dinero	902.2	5,193.4	869.7	-444.9	562.0	-84.6	3,917.7	-1,742.5	1,422.1	1,596.1	2,415.9	616.5	-135.38
Sector público	902.2	5,193.4	869.7	-444.9	562.0	-84.6	3,917.7	-1,742.5	1,422.1	1,596.1	2,415.9	616.5	-135.38
Sector privado	0.0	0.0	0.0	0.0	0.0	0.0	0.0	0.0	0.0	0.0	0.0	0.0	n.a.
Valores emitidos en el exterior	3,085.0	3,455.2	2,552.8	-445.3	-1,641.7	2,619.2	1,604.3	-1,263.7	2,179.8	934.8	3,651.1	358.8	-128.39
Sector público	-782.7	839.3	1,505.4	-1,036.8	-1,819.2	567.9	543.6	-622.1	181.3	736.5	-125.4	-2,879.2	362.82
Sector privado	3,867.7	2,615.9	1,047.4	591.5	177.5	2,051.3	1,060.7	-641.6	1,998.5	198.3	3,776.5	3,238.0	-604.68
Activos	6,933.5	-5,837.4	2,246.5	1,650.9	590.2	2,445.9	-3,052.0	1,347.0	-7,221.9	3,089.5	-6,312.0	-3,257.1	-341.81
Bancos del exterior	7,457.1	-2,940.9	2,178.9	2,008.1	2,366.9	903.2	-3,102.6	652.3	-2,272.6	1,782.0	-5,225.2	-1,258.8	-292.98
Créditos al exterior	-1,738.1	-3,489.7	-475.3	-401.6	-1,291.2	430.0	-635.4	-569.6	-1,636.4	-648.3	-1,414.8	-542.7	-4.72
Garantías de deuda externa	90.8	1,717.9	-181.0	-62.6	374.4	-40.0	1,717.9	0.0	0.0	0.0	0.0	0.0	n.a.
Otros activos	1,123.8	-1,124.7	723.9	107.0	-859.9	1,152.8	-1,031.9	1,264.3	-3,312.9	1,955.8	328.0	-1,455.6	-215.13
Errores y omisiones	-615.6	-1,672.5	-1,568.4	-1,078.2	832.4	1,198.6	-2,945.1	135.4	387.7	749.5	-1,309.9	28.3	-79.13
Ajustes por valoración	-13.2	-3.2	1.8	-2.5	-7.3	-5.3	-1.5	5.3	-3.5	-3.5	1.5	-1.1	-121.49
Variación de la reserva internacional neta	9,450.9	4,061.4	4,004.4	1,408.7	-1,279.6	5,317.4	1,614.4	78.7	-1,513.1	3,881.4	242.3	35.2	-55.27
Reservas Internacionales Netas	57,434.9	61,496.3	51,988.4	53,397.1	52,117.5	57,434.9	59,049.3	59,128.0	57,614.9	61,496.3	61,738.6	61,773.8	4.47

NOTA: Los niveles agregados pueden no coincidir con la suma de sus componentes debido al redondeo. N.a.- no aplica.

(-) El signo negativo significa egreso de divisas.

*/ (FOB): Incluye maquiladoras.

**/ El monto de inversión extranjera directa es susceptible de revisiones posteriores generalmente al alza.

Fuente: Elaborado por el Centro de Estudios de las Finanzas Públicas de la Honorable Cámara de Diputados con datos del Banco de México, agosto de 2005.

Cuadro 5
México: Evolución de la Inversión Extranjera, 2000 - 2005 / II
(millones de dólares U.S.)

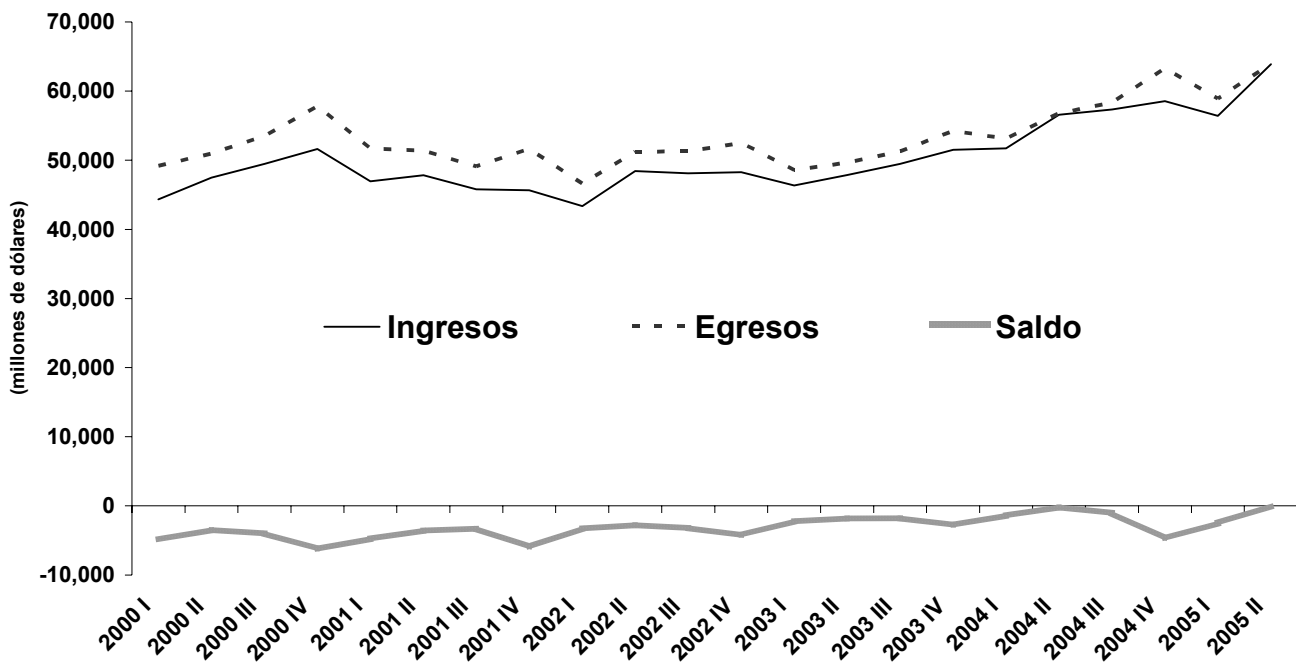
Periodo	Total	Directa	Cartera			Valores Emitidos en el Exterior
			Total de Cartera	Mercado Accionario	Mercado de Dinero	
2000	15,943.3	17,077.5	-1,134.3	446.8	-45.8	-1,535.3
I	7,988.9	4,293.0	3,695.9	428.9	25.0	3,242.0
II	5,070.4	4,477.6	592.8	1,448.7	-109.2	-746.7
III	2,542.7	2,822.7	-280.0	-577.2	-19.3	316.5
IV	341.3	5,484.2	-5,143.0	-853.6	57.7	-4,347.1
2001	31,569.2	27,687.2	3,882.1	151.0	940.8	2,790.3
I	6,539.3	3,194.9	3,344.5	211.3	344.4	2,788.8
II	6,077.1	5,061.0	1,016.1	1,209.0	-93.2	-99.7
III ¹	14,865.0	14,975.4	-110.5	-1,131.5	137.3	883.7
IV	4,087.8	4,455.8	-368.1	-137.8	552.2	-782.5
2002	14,844.8	15,476.8	-632.0	-103.6	149.6	-678.0
I	5,517.7	2,941.2	2,576.5	343.3	-195.9	2,429.1
II	1,160.3	4,587.4	-3,427.1	797.7	-31.8	-4,193.0
III	2,120.3	3,070.6	-950.3	-301.0	199.0	-848.3
IV	6,046.5	4,877.6	1,168.9	-943.6	178.3	1,934.2
2003	16,142.9	12,279.0	3,863.9	-123.3	902.2	3,085.0
I	6,572.0	3,401.1	3,170.9	-251.6	869.7	2,552.8
II	3,428.7	4,103.9	-675.2	215.0	-444.9	-445.3
III	708.9	2,529.3	-1,820.4	-740.7	562.0	-1,641.7
IV	5,433.3	2,244.7	3,188.6	654.0	-84.6	2,619.2
2004	23,503.8	17,377.4	6,126.4	-2,522.2	5,193.4	3,455.2
I ²	11,591.1	8,545.8	3,045.3	-2,476.7	3,917.7	1,604.3
II	-8.9	3,172.3	-3,181.2	-175.0	-1,742.5	-1,263.7
III	5,998.0	2,396.8	3,601.2	-0.7	1,422.1	2,179.8
IV	5,923.5	3,262.5	2,661.0	130.1	1,596.1	934.8
2005	15,362.1	7,463.8	7,898.3	856.0	3,032.4	4,009.9
I	10,552.8	4,093.4	6,459.4	392.4	2,415.9	3,651.1
II	4,809.4	3,370.4	1,438.9	463.6	616.5	358.8

1/ Incluye la compra de Banamex por el Citigroup de Estados Unidos por 12 mil 447 mdd.

2/ Incluye la compra de acciones de BBVA-Bancomer por parte de BBVA por 4 mil 200 mdd; y aproximadamente 700 mdd, en la compra de acciones a la empresa Apasco.

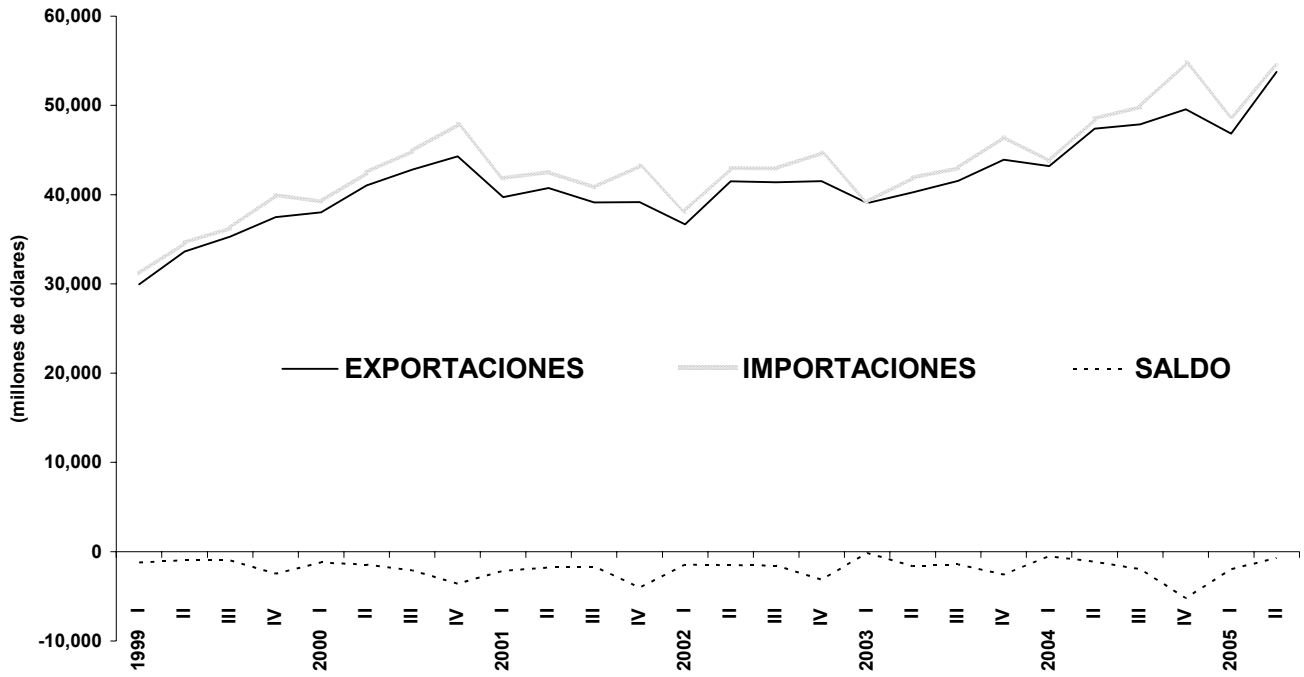
Fuente: Elaborado por el Centro de Estudios de las Finanzas Públicas de la H. Cámara de Diputados, con datos del Banco de México.

Gráfica 1
México: Cuenta Corriente de la Balanza de Pagos, 2000-2005 / II*
 (millones de dólares)

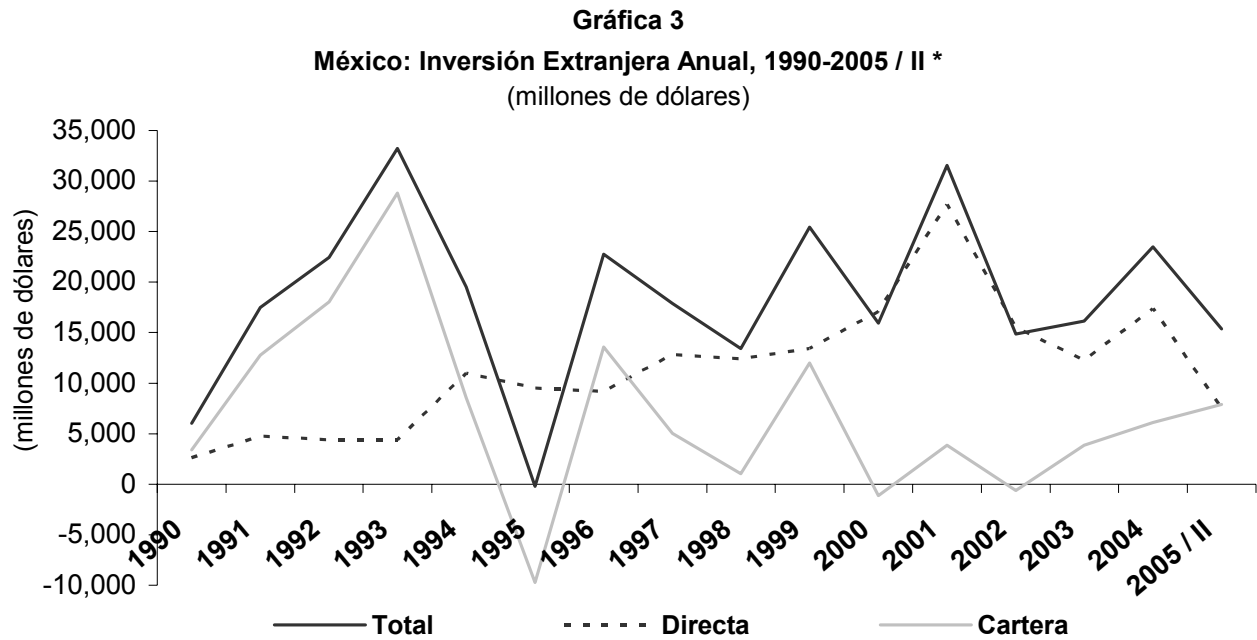


Fuente: Elaborado por el Centro de Estudios de las Finanzas Públicas de la H.Cámara de Diputados con datos del Banco de México; /* Cifras a junio de 2005.

Gráfica 2
México: Balanza Comercial, 1999-2005/ II *
 (millones de dólares)

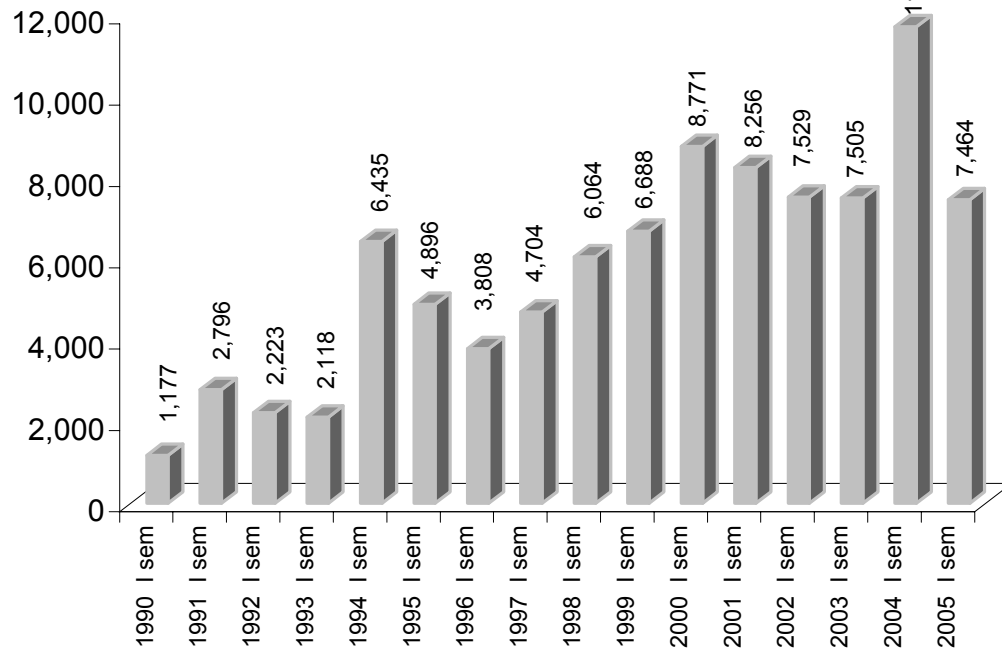


Fuente: Elaborado por el Centro de Estudios de las Finanzas Públicas de la H. Cámara de Diputados con datos del Banco de México.
 * Cifras revisadas a junio de 2005.



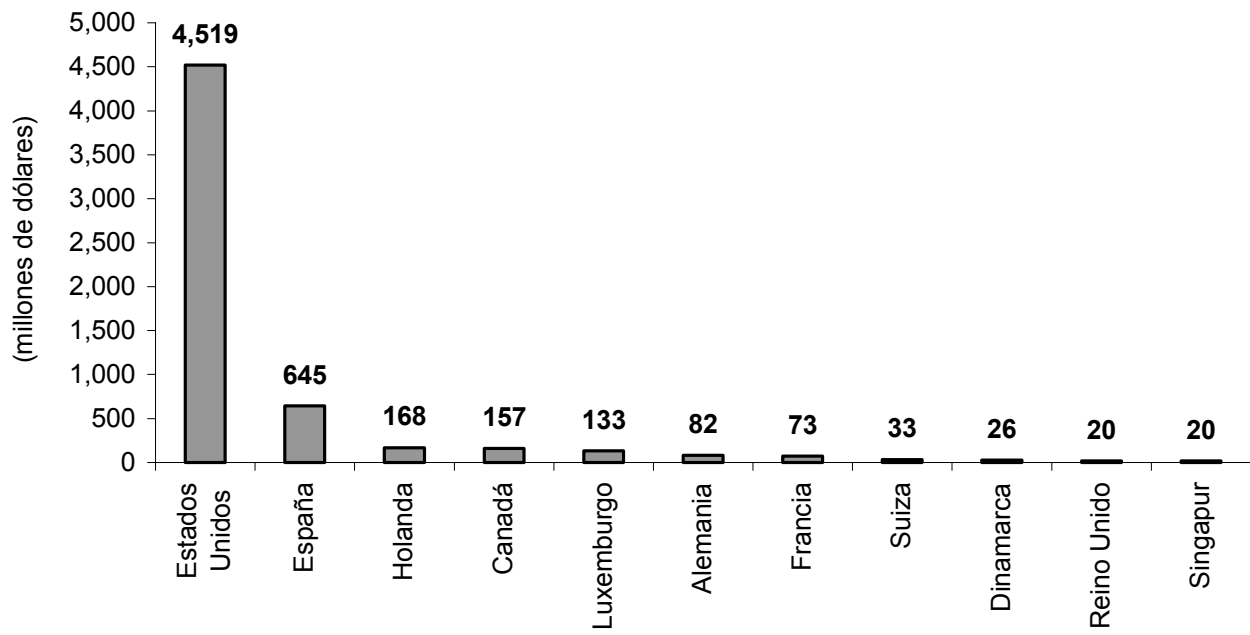
Fuente: Elaborado por el Centro de Estudios de las Finanzas Públicas de la H. Cámara de Diputados, con datos del Banco de México; /* Cifras a junio de 2005.

Gráfica 4
México: IED al primer semestre de cada año, 1990-2005/II
 (millones de dólares)



Fuente: Elaborado por el Centro de Estudios de las Finanzas Públicas de la H. Cámara de Diputados, con datos del Banco de México.

Gráfica 5
México: IED por País de Origen, Enero - Junio de 2005
 (millones de dólares)



Fuente: Elaborado por el Centro de Estudios de las Finanzas Públicas de la H. Cámara de Diputados, con datos de la Secretaría de Economía.



Centro de Estudios de las Finanzas Públicas
H. Cámara de Diputados
LIX Legislatura

Septiembre de 2005

www.cefp.gob.mx

Presidente del Comité
Dip. José Luis Flores Hernández

Secretario
Dip. Marko Antonio Cortés Mendoza

Secretario
Dip. Rafael Flores Mendoza