



Reporte Económico

17 de noviembre de 2020

ESTADOS UNIDOS: PRODUCCIÓN INDUSTRIAL

Actual:	1.1% mensual	El Índice de Producción Industrial de Estados Unidos mide la producción real en los sectores de manufactura, minería y energía eléctrica y gas, con año base 2012. Este indicador se usa como parámetro para el crecimiento de México en los Criterios de Política Económica.
Previo:	-0.4% mensual	
Periodicidad:	Mensual	
Fuente:	U.S. Federal Reserve	

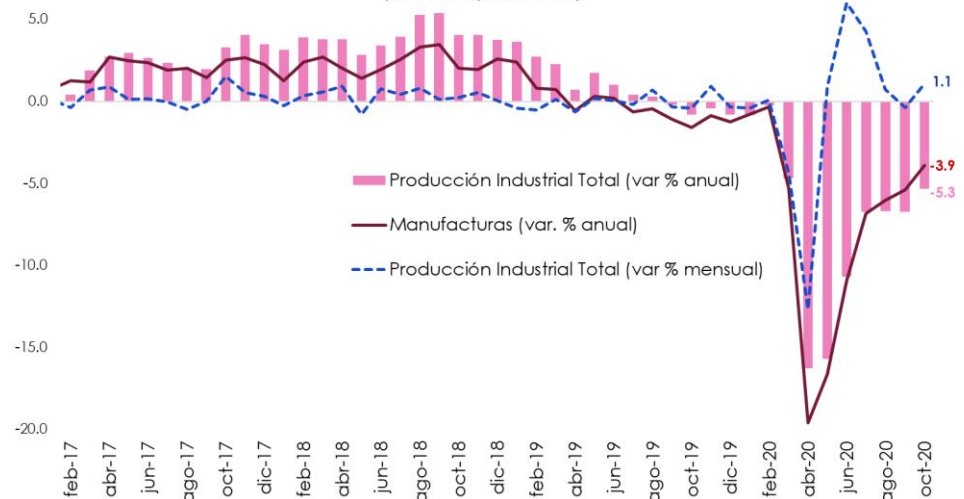
La producción industrial de Estados Unidos aumentó 1.1% mensual en octubre de 2020 (-0.4% en septiembre de 2020)

Comparación mensual: En octubre, la producción industrial presentó un incremento de 1.1% con respecto al mes anterior. Por sector de actividad, tres mostraron aumentos: construcción (1.6%), manufacturas (1.0%) y los suministros de energía eléctrica y gas (3.9%); en contraste, la minería cayó en 0.6%.

Comparación anual: La industria total se contrajo 5.3% con relación a octubre de 2019. Por componentes, todos mostraron caídas: los suministros de energía eléctrica y gas (-3.0%), construcción (-3.5%), manufacturas (-3.9%) y la minería (-14.4%).

Capacidad instalada: la utilización de la capacidad instalada ascendió en octubre 0.8 puntos porcentuales, con respecto al mes de septiembre para ubicarse en 72.8% del total. Cabe mencionar, que esta tasa está 7.0 puntos porcentuales por debajo de su promedio a largo plazo (1972–2019), pero 8.6 puntos porcentuales por encima de su mínimo de abril de este año (64.8%).

Evolución del Sector Industrial Total y Manufacturas de Estados Unidos, 2017 - 2020/Octubre
(variación porcentual)



Fuente: Elaborado por el CEFP con datos de U.S. Federal Reserve.

Semáforo 1:

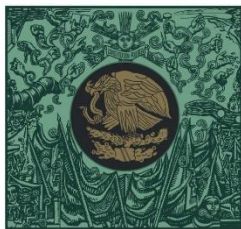
Semáforo 2:

Semáforo:	Verde	Crece respecto al periodo inmediato anterior	Verde	Crecimiento sostenido
	Rojo	Disminuye respecto al periodo inmediato anterior	Rosado	Contracción

Cifras desestacionalizadas
(Variación % anual)

Periodo	Total	Manufacturas	Periodo	Total	Manufacturas	Periodo	Total	Manufacturas
ene-16	-2.9	-0.9	ene-18	3.1	1.3	ene-20	-0.8	-0.8
feb-16	-3.1	-0.8	feb-18	3.9	2.4	feb-20	-0.2	-0.3
mar-16	-3.5	-1.3	mar-18	3.8	2.7	mar-20	-4.7	-5.3
abr-16	-2.9	-1.6	abr-18	3.8	2.0	abr-20	-16.3	-19.6
may-16	-2.5	-1.5	may-18	2.8	1.4	may-20	-15.7	-16.6
jun-16	-1.8	-0.9	jun-18	3.4	2.0	jun-20	-10.7	-10.9
jul-16	-2.1	-1.3	jul-18	3.9	2.6	jul-20	-6.7	-6.8
ago-16	-2.0	-1.4	ago-18	5.3	3.3	ago-20	-6.7	-6.0
sep-16	-1.7	-0.5	sep-18	5.4	3.5	sep-20	-6.7	-5.4
oct-16	-1.1	-0.2	oct-18	4.1	2.0	oct-20	-5.3	-3.9
nov-16	-0.6	0.2	nov-18	4.1	2.0			
dic-16	0.8	0.8	dic-18	3.8	2.6			
ene-17	0.1	0.7	ene-19	3.6	2.4			
feb-17	0.4	1.3	feb-19	2.7	0.8			
mar-17	1.9	1.2	mar-19	2.3	0.7			
abr-17	2.7	2.7	abr-19	0.7	-0.6			
may-17	2.9	2.5	may-19	1.7	0.3			
jun-17	2.7	2.4	jun-19	1.0	0.2			
jul-17	2.4	1.9	jul-19	0.4	-0.6			
ago-17	2.0	2.0	ago-19	0.3	-0.5			
sep-17	2.0	1.5	sep-19	-0.2	-1.1			
oct-17	3.3	2.5	oct-19	-0.8	-1.6			
nov-17	4.1	2.7	nov-19	-0.4	-0.9			
dic-17	3.5	2.3	dic-19	-0.9	-1.3			

Fuente: Elaborado por el CEFP con datos de U.S. Federal Reserve.



**CÁMARA DE
DIPUTADOS**
LXIV LEGISLATURA

CEFP

Centro de Estudios de las Finanzas Públicas



www.cefp.gob.mx



[@CEFP_diputados](https://twitter.com/CEFP_diputados)



[Centro de Estudios de las Finanzas Públicas](https://www.facebook.com/Centro de Estudios de las Finanzas Públicas)