



Reporte Económico

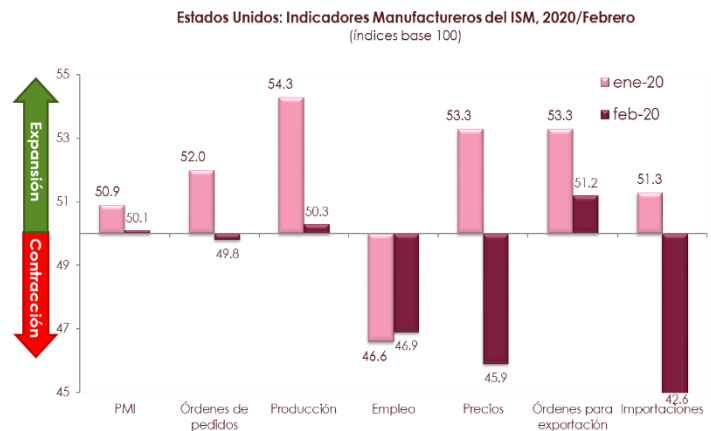
4 de marzo 2020

Estados Unidos: Indicadores del Sector Manufacturero

Actual:	50.1 puntos	La encuesta elaborada, por el Institute of Supply Management (ISM) de Estados Unidos, a ejecutivos de compras y suministros del sector manufacturero. El indicador principal es el Índice de Gestión de Compras (PMI) , por sus siglas en inglés), que se compone de cinco indicadores. Una lectura por arriba de 50 puntos indica que la economía manufacturera está en expansión, y por debajo, que se está contrayendo.
Previo:	50.9 puntos	
Periodicidad:	Mensual	
Cobertura:	Nacional	
Fuente:	ISM	www.instituteforsupplymanagement.org

En febrero, los pedidos manufactureros en Estados Unidos decrecieron 0.8 pts para un total de 50.1 pts (50.9 pts enero)

En el segundo mes de 2020, el Índice de Gestión de Compras (PMI por sus siglas en inglés), reportó un decremento de 0.8 puntos (pts). respecto al mes previo para ubicarse en 50.1 pts. Por componentes, el índice de nuevos pedidos registró una caída de 2.2 pts respecto al mes de enero; el índice de producción registró un descenso de 4.0 pts; mientras que el índice de empleo mejoró en 0.3 pts; no obstante, permaneció en la zona de contracción al situarse en 46.9 pts. Tanto el índice de precios como el índice de importaciones disminuyeron 7.4 y 8.7 pts, respectivamente, con relación al mes previo. El índice de pedidos de nuevas exportaciones registró una baja de 2.1 pts. Estos indicadores dan una señal del menor dinamismo que está teniendo la economía estadounidense, tanto de la demanda interna como la externa del sector manufacturero.

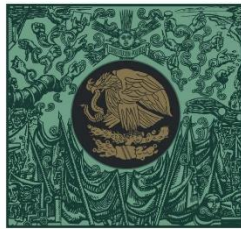


Fuente: Elaborado por el CEFP con datos del Institute of Supply Management (ISM).

Semáforo 1:		Semáforo 2:	
Verde	Aumento respecto al mes anterior	Fondo Verde	Puntaje igual o superior a 50 puntos
Rojo	Disminución respecto al mes anterior	Fondo Rojo	Puntaje menor a 50 puntos

Indicadores del Sector Manufacturero del ISM							
(Índices base 100, cifras desestacionalizadas)							
Periodo	IPM	Nuevas órdenes de pedidos	Producción	Empleo	Precios	Nuevas órdenes para exportación	Importaciones
ene-16	48.2	51.5	50.2	45.9	33.5	47.0	51.0
feb-16	49.5	51.5	52.8	48.5	38.5	46.5	49.0
mar-16	51.8	58.3	55.3	48.1	51.5	52.0	49.5
abr-16	50.8	55.8	54.2	49.2	59.0	52.5	50.0
may-16	51.3	55.7	52.6	49.2	63.5	52.5	50.0
jun-16	53.2	57.0	54.7	50.4	60.5	53.5	52.0
jul-16	52.6	56.9	55.4	49.4	55.0	52.5	52.0
ago-16	49.4	49.1	49.6	48.3	53.0	52.5	47.0
sep-16	51.5	55.1	52.8	49.7	53.0	52.0	49.0
oct-16	51.9	52.1	54.6	52.9	54.5	52.5	52.0
nov-16	53.2	53.0	56.0	52.3	54.5	52.0	50.5
dic-16	54.7	60.2	60.3	53.1	65.5	56.0	50.5
ene-17	56.0	60.4	61.4	56.1	69.0	54.5	50.0
feb-17	57.7	65.1	62.9	54.2	68.0	55.0	54.0
mar-17	57.2	64.5	57.6	58.9	70.5	59.0	53.5
abr-17	54.8	57.5	58.6	52.0	68.5	59.5	55.5
may-17	54.9	59.5	57.1	53.5	60.5	57.5	53.5
jun-17	57.8	63.5	62.4	57.2	55.0	59.5	54.0
jul-17	56.3	60.4	60.6	55.2	62.0	57.5	56.0
ago-17	58.8	60.3	61.0	59.9	62.0	55.5	54.5
sep-17	60.8	64.6	62.2	60.3	71.5	57.0	54.0
oct-17	58.7	63.4	61.0	59.8	68.5	56.5	54.0
nov-17	58.2	64.0	63.9	59.7	65.5	56.0	54.5
dic-17	59.3	67.4	65.2	58.1	68.3	57.6	56.5
ene-18	59.1	65.4	64.5	54.2	72.7	59.8	58.4
feb-18	60.8	64.2	62.0	59.7	74.2	62.8	60.5
mar-18	59.3	61.9	61.0	57.3	78.1	58.7	59.7
abr-18	57.3	61.2	57.2	54.2	79.3	57.7	57.8
may-18	58.7	63.7	61.5	56.3	79.5	55.6	54.1
jun-18	60.2	63.5	62.3	56.0	76.8	56.3	59.0
jul-18	58.1	60.2	58.5	56.5	73.2	55.3	54.7
ago-18	61.3	65.1	63.3	58.5	72.1	55.2	53.9
sep-18	59.8	61.8	63.9	58.8	66.9	56.0	54.5
oct-18	57.7	57.4	59.9	56.8	71.6	52.2	54.3
nov-18	59.3	62.1	60.6	58.4	60.7	52.2	53.6
dic-18	54.3	51.3	54.1	56.0	54.9	52.8	52.7
ene-19	56.6	58.2	60.5	55.5	49.6	51.8	53.8
feb-19	54.2	55.5	54.8	52.3	49.4	52.8	55.3
mar-19	55.3	57.4	55.8	57.5	54.3	51.7	51.1
abr-19	52.8	51.7	52.3	52.4	50.0	49.5	49.8
may-19	52.1	52.7	51.3	53.7	53.2	51.0	49.4
jun-19	51.7	50.0	54.1	54.5	47.9	50.5	50.0
jul-19	51.2	50.8	50.8	51.7	45.1	48.1	47.0
ago-19	49.1	47.2	49.5	47.4	46.0	43.3	46.0
sep-19	48.7	48.2	47.9	47.6	45.8	46.9	45.7
oct-19	48.3	49.1	46.2	47.7	45.5	50.4	45.3
nov-19	48.1	47.2	49.1	46.6	46.7	47.9	48.3
dic-19	47.8	47.6	44.8	45.2	51.7	47.3	48.8
ene-20	50.9	52.0	54.3	46.6	53.3	53.3	51.3
feb-20	50.1	49.8	50.3	46.9	45.9	51.2	42.6

Fuente: Elaborado por el CEFP con datos del Institute for Supply Management (ISM).



**CÁMARA DE
DIPUTADOS**
LXIV LEGISLATURA

CEFP
Centro de Estudios de las Finanzas Públicas



www.cefp.gob.mx



@CEFP_diputados



Centro de Estudios de las Finanzas Públicas