



Reporte Económico

1 de junio de 2021

Remesas Familiares

Actual:	39.1% anual	Las remesas son las transferencias de dinero que un individuo emigrante efectúa a su país de origen, en el caso de México, concretamente a sus familias. Su importancia radica como fuente de divisas para el país e ingreso adicional para los hogares mexicanos.
Previo:	2.8% anual	
Periodicidad:	Mensual	
Fuente:	Banxico	www.banxico.org.mx

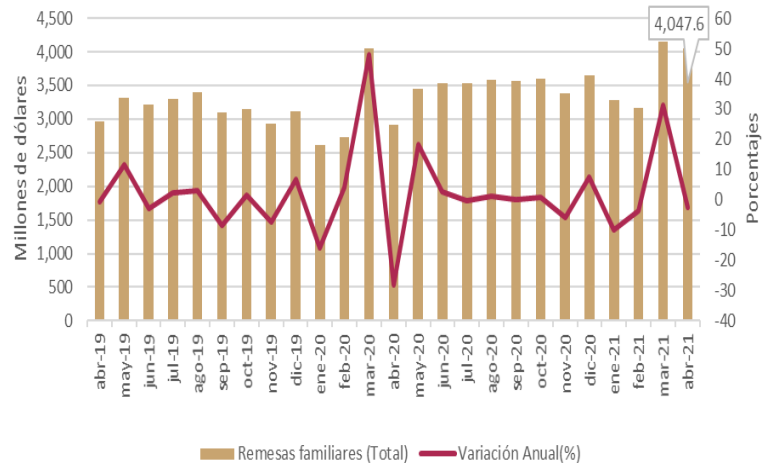
Remesas familiares crecen 39.1% anual en abril de 2021

Variación anual: En el cuarto mes de 2021, los ingresos por remesas familiares alcanzaron un total de 4 mil 047.6 millones de dólares (mdd), lo que significó un incremento de 39.1% en comparación con el mismo mes de 2020. Con ello, el monto acumulado entre enero y abril de 2021 asciende a 14 mil 663.1 mdd, cifra mayor en 19.1% en comparación con el mismo periodo de 2020 (12 mil 307.2 mdd).

Variación mensual: Respecto a la cifra registrada en el mes de marzo (4 mil 157.3 mdd), abril presentó una disminución de 2.6 puntos porcentuales.

En abril, se registraron 10 millones 793 mil 681 operaciones, cifra 22.5% superior a la de hace un año (8 millones 812 mil 548 operaciones). La remesa promedio fue de 375 dólares, cifra superior en 13.6% al promedio de igual mes del año anterior (330 dólares) y mayor en cuatro dólares al promedio registrado en marzo de 2021 (371 dólares).

Remesas familiares, 2019-2021/Abril
(Millones de dólares y var. % anual)



Fuente: Elaborado por el CEFP con base en información del Banxico.

En términos de monto, las remesas familiares de abril se mantienen dentro de los niveles récord alcanzados en marzo, cuando el valor con respecto a febrero pasó

de 3 mil 170.7 mdd a 4 mil 157.3 mdd, respectivamente. Los ingresos por remesas familiares se han beneficiado de la aprobación del paquete de medidas económicas aprobadas en marzo por el Congreso estadounidense, el cual contempla entre otras acciones, la extensión del pago de subsidios por desempleo, que expiraban el 14 de marzo, por una suma adicional de 300 dólares por semana, hasta el 6 de septiembre.

Semáforo 1

Verde	Dato mayor al periodo anterior
Rojo	Dato menor al periodo anterior

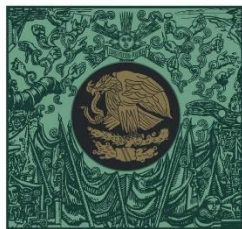
Semáforo 2

Verde	Dato por arriba de la tendencia de largo plazo
Rojo	Dato por debajo de la tendencia de largo plazo

Remesas Familiares

Fecha	Millones de dólares	var. % anual
feb-18	2,244.4	4.8
mar-18	2,674.9	4.0
abr-18	2,760.9	14.8
may-18	3,156.0	17.1
jun-18	3,140.7	23.1
jul-18	2,858.0	9.9
ago-18	2,883.4	10.2
sep-18	2,718.1	9.2
oct-18	3,017.3	6.2
nov-18	2,964.8	22.5
dic-18	2,991.2	8.4
ene-19	2,484.8	9.6
feb-19	2,467.0	9.9
mar-19	2,992.9	11.9
abr-19	2,970.2	7.6
may-19	3,317.7	5.1
jun-19	3,218.3	2.5
jul-19	3,293.7	15.2
ago-19	3,393.7	17.7
sep-19	3,101.2	14.1
oct-19	3,155.0	4.6
nov-19	2,924.9	-1.3
dic-19	3,119.2	4.3
ene-20	2,620.9	5.5
feb-20	2,732.0	10.7
mar-20	4,044.8	35.1
abr-20	2,909.5	-2.0
may-20	3,445.4	3.9
jun-20	3,537.0	9.9
jul-20	3,531.9	7.2
ago-20	3,574.2	5.3
sep-20	3,570.4	15.1
oct-20	3,601.7	14.2
nov-20	3,387.3	15.8
dic-20	3,646.2	16.9
ene-21	3,287.4	25.4
feb-21	3,170.7	16.1
mar-21	4,157.3	2.8
abr-21	4,047.6	39.1

Fuente: Elaborado por el CEFP con datos del Banco de México.



**CÁMARA DE
DIPUTADOS**
LXIV LEGISLATURA

CEFP
Centro de Estudios de las Finanzas Públicas



www.cefp.gob.mx



@CEFP_diputados



Centro de Estudios de las Finanzas Públicas