



Reporte Económico

1 de julio de 2021

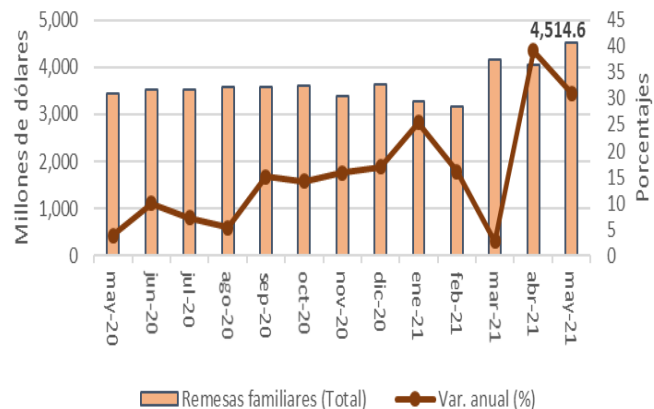
Remesas Familiares

Actual:	31.0% anual	Las remesas son las transferencias de dinero que un individuo emigrante efectúa a su país de origen, en el caso de México, concretamente a sus familias. Su importancia radica como fuente de divisas para el país e ingreso adicional para los hogares mexicanos.
Previo:	39.1% anual	
Periodicidad:	Mensual	
Fuente:	Banxico	www.banxico.org.mx

Remesas familiares alcanzan récord de 4 mil 514.6 millones de dólares, crecen 31.0% anual en mayo de 2021

Variación anual: En el quinto mes de 2021, los ingresos por remesas familiares alcanzaron una cifra récord de 4 mil 514.6 millones de dólares (mdd), lo que significó un incremento de 31.0% en comparación con el mismo mes de 2020. Con ello, el monto acumulado entre enero y mayo de 2021 asciende a 19 mil 178.3 mdd, cifra mayor en 21.7% en comparación con el mismo periodo de 2020 (15 mil 752.7 mdd).

Remesas familiares, 2019-2021/Mayo
(Millones de dólares y var. % anual)



Fuente: Elaborado por el CEFP con información de Banco de México

En mayo, se registraron 12 millones 329 operaciones, cifra 14.5% superior a la de hace un año (10 millones 767 operaciones). La remesa promedio fue de 366 dólares, cifra mayor en 14.4% al promedio de igual mes del año anterior (320 dólares) y menor en 2.4 dólares al promedio registrado en abril de 2021 (375 dólares).

Con este resultado, las remesas familiares suman tres meses continuos por encima del umbral de los 4 mil millones de dólares. Los ingresos por remesas familiares se han beneficiado de la recuperación de la economía estadounidense, así como del

paquete de medidas económicas aprobadas en marzo por el Congreso estadounidense, vigente hasta el 6 de septiembre.

Semáforo 1

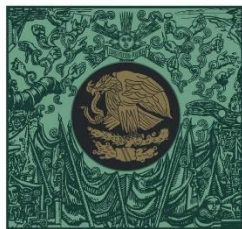
Semáforo 2

Verde	Dato mayor al periodo anterior	Verde	Dato por arriba de la tendencia de largo plazo
Rojo	Dato menor al periodo anterior	Rojo	Dato por debajo de la tendencia de largo plazo

Remesas Familiares

Fecha	Millones de dólares	var. % anual
abr-18	2,760.9	14.8
may-18	3,156.0	17.1
jun-18	3,140.7	23.1
jul-18	2,858.0	9.9
ago-18	2,883.4	10.2
sep-18	2,718.1	9.2
oct-18	3,017.3	6.2
nov-18	2,964.8	22.5
dic-18	2,991.2	8.4
ene-19	2,484.8	9.6
feb-19	2,467.0	9.9
mar-19	2,992.9	11.9
abr-19	2,970.2	7.6
may-19	3,317.7	5.1
jun-19	3,218.3	2.5
jul-19	3,293.7	15.2
ago-19	3,393.7	17.7
sep-19	3,101.2	14.1
oct-19	3,155.0	4.6
nov-19	2,924.9	-1.3
dic-19	3,119.2	4.3
ene-20	2,620.9	5.5
feb-20	2,732.0	10.7
mar-20	4,044.8	35.1
abr-20	2,909.5	-2.0
may-20	3,445.4	3.9
jun-20	3,537.0	9.9
jul-20	3,531.9	7.2
ago-20	3,574.2	5.3
sep-20	3,570.4	15.1
oct-20	3,601.7	14.2
nov-20	3,387.3	15.8
dic-20	3,646.2	16.9
ene-21	3,287.4	25.4
feb-21	3,170.7	16.1
mar-21	4,157.3	2.8
abr-21	4,048.3	39.1
may-21	4,514.6	31.0

Fuente: Elaborado por el CEFP con datos del Banco de México.



**CÁMARA DE
DIPUTADOS**
LXIV LEGISLATURA

CEFP
Centro de Estudios de las Finanzas Públicas



www.cefp.gob.mx



@CEFP_diputados



Centro de Estudios de las Finanzas Públicas