



Reporte Económico

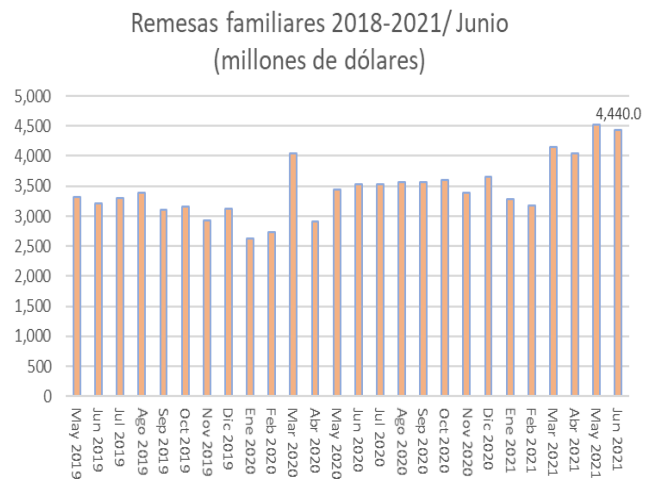
2 de agosto de 2021

Remesas Familiares

Actual:	25.5% anual	Las remesas son las transferencias de dinero que un individuo emigrante efectúa a su país de origen, en el caso de México, concretamente a sus familias. Su importancia radica como fuente de divisas para el país e ingreso adicional para los hogares mexicanos.
Previo:	31.0% anual	
Periodicidad:	Mensual	
Fuente:	Banxico	www.banxico.org.mx

Remesas familiares ascienden a 4 mil 440.0 millones de dólares, crecen 25.5% anual en junio de 2021

Variación anual: En el sexto mes de 2021, con cifras originales, los ingresos por remesas familiares alcanzaron una cifra de 4 mil 440.0 millones de dólares, lo que significó un incremento de 25.5 en comparación con el mismo mes de 2020. Con ello, el monto acumulado entre enero y junio de 2021 asciende a 23 mil 618.3 mdd, cifra mayor en 22.4% en comparación con el mismo periodo de 2020 (19 mil 289.7 mdd).



Fuente: elaborado por el CEFP con información del Banco de México

En junio, se registraron 11 millones 300.5 operaciones, cifra 8.7% superior a la de hace un año (10 millones 393 operaciones). La remesa promedio fue de 393 dólares, cifra superior en 15.6% al promedio de igual mes del año anterior (340 dólares) y mayor en 27 dólares al promedio registrado en mayo de 2021 (366 dólares).

Los ingresos por remesas familiares acumulan cuatro meses por arriba del umbral de 4 mil millones de dólares, lo cual refleja la recuperación de la economía estadounidense, así como el paquete de medidas económicas aprobadas en marzo por el Congreso estadounidense, que continuará vigente hasta el 6 de septiembre.

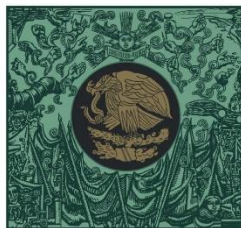
Semáforo 1**Semáforo 2**

Verde	Dato mayor al periodo anterior	Verde	Dato por arriba de la tendencia de largo plazo
Rojo	Dato menor al periodo anterior	Rojo	Dato por debajo de la tendencia de largo plazo

Remesas Familiares

Fecha	Millones de dólares	var. % anual
may-18	3,156.0	17.1
jun-18	3,140.7	23.1
jul-18	2,858.0	9.9
ago-18	2,883.4	10.2
sep-18	2,718.1	9.2
oct-18	3,017.3	6.2
nov-18	2,964.8	22.5
dic-18	2,991.2	8.4
ene-19	2,484.8	9.6
feb-19	2,467.0	9.9
mar-19	2,992.9	11.9
abr-19	2,970.2	7.6
may-19	3,317.7	5.1
jun-19	3,218.3	2.5
jul-19	3,293.7	15.2
ago-19	3,393.7	17.7
sep-19	3,101.2	14.1
oct-19	3,155.0	4.6
nov-19	2,924.9	-1.3
dic-19	3,119.2	4.3
ene-20	2,620.9	5.5
feb-20	2,732.0	10.7
mar-20	4,044.8	35.1
abr-20	2,909.5	-2.0
may-20	3,445.4	3.9
jun-20	3,537.0	9.9
jul-20	3,531.9	7.2
ago-20	3,574.2	5.3
sep-20	3,570.4	15.1
oct-20	3,601.7	14.2
nov-20	3,387.3	15.8
dic-20	3,646.2	16.9
ene-21	3,287.4	25.4
feb-21	3,170.7	16.1
mar-21	4,157.3	2.8
abr-21	4,048.3	39.1
may-21	4,514.6	31.0
jun-21	4,440.0	25.5

Fuente: Elaborado por el CEFP con datos del Banco de México.



**CÁMARA DE
DIPUTADOS**
LXIV LEGISLATURA

CEFP

Centro de Estudios de las Finanzas Públicas



www.cefp.gob.mx



@CEFP_diputados



Centro de Estudios de las Finanzas Públicas