

Reporte Económico

9 de junio de 2020

Perspectivas Económicas

Banco Mundial pronostica que la economía de México tendrá una caída de 7.5% en 2020 y repunte a 3.0% en 2021

Economía Regional: En su informe "Perspectivas Económicas Mundiales", el Banco Mundial (BM) señaló que el coronavirus (COVID-19) ha provocado la recesión mundial más profunda que se ha experimentado en décadas; lo que se explica que el impacto súbito y generalizado de la pandemia del coronavirus y las medidas de suspensión de las actividades que se adoptaron para contenerla ocasionaron una drástica contracción de la economía mundial, aunque su resultado final aún sigue siendo incierto debido a que la gran mayoría de los mercados emergentes y en desarrollo se contraerá, con un daño perdurable en la productividad laboral y el producto potencial. Así, el **Banco Mundial prevé que la actividad económica mundial tendrá una reducción de 5.2%** este año, por lo que sería la peor recesión desde la Segunda Guerra Mundial, y la primera vez desde 1870, en que tantas economías experimentarían una disminución del producto per cápita.

Bajo los efectos del COVID-19, que ha distorsionado la oferta y la demanda internas, el comercio y las finanzas, el BM prevé que la actividad económica de las economías avanzadas se contraerá un 7.0% en 2020. Se espera que los mercados emergentes y en desarrollo (MEED) se contraigan un 2.5% este año, su primera contracción como grupo en al menos 60 años. En tanto, la disminución prevista en los ingresos per cápita, de un 3.6%, empujará a millones de personas a la pobreza extrema este año.

Los efectos de la pandemia son más profundos, particularmente, en aquellos países que dependen en gran medida del comercio internacional, el turismo, las exportaciones de productos básicos y el financiamiento externo. En tanto que la magnitud de las perturbaciones variará en función de la región; no obstante, destaca que todos los MEED presentan vulnerabilidades que se ven agravadas por las crisis externas. Asimismo, la suspensión de las clases escolares y las dificultades de acceso a los servicios primarios de atención médica probablemente tengan repercusiones a largo plazo sobre el desarrollo del capital humano.

Por lo anterior, el BM expresó que las prioridades inmediatas de las políticas serán reducir los costos humanos y mitigar las pérdidas económicas a corto plazo; una vez que la crisis se haya mitigado, se deberá reafirmar un serio compromiso con políticas

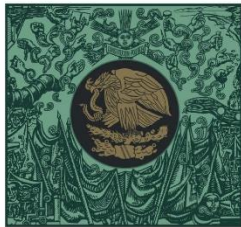
sostenibles y llevar a cabo las reformas que se necesiten para apoyar las perspectivas a largo plazo; por lo que la coordinación y la cooperación mundiales serán fundamentales.

De acuerdo con el Banco Mundial, se permitirá levantar las medidas nacionales de mitigación a mediados de año en las economías avanzadas y un poco más tarde en los MEED, las repercusiones negativas a nivel mundial perderán intensidad durante la segunda mitad del año, en tanto que las perturbaciones a los mercados financieros no se prolongarán en el tiempo. Así, el organismo prevé que la economía mundial tenga un repunte y crezca 4.2% en 2021, 3.9% para las economías avanzadas y 4.6% para los MEED. Sin embargo, las perspectivas son sumamente inciertas y predominan los riesgos de que la situación empeore ante la posibilidad de que la pandemia se prolongue por más tiempo, de que ocurran agitaciones financieras o de que se produzca un repliegue del comercio internacional y las relaciones de suministro. Bajo esa hipótesis, la economía mundial podría contraerse hasta un 8.0% este año, para recuperarse apenas por encima de 1.0% en 2021.

Por otra parte, el BM prevé que la economía de los Estados Unidos se contraerá 6.1% este año a raíz de las perturbaciones vinculadas con las medidas para controlar la pandemia. En cuanto a la Zona Euro, se estima que el producto caerá 9.1% en 2020 debido a las graves repercusiones que los brotes generalizados tuvieron sobre la actividad. Además, se prevé una retracción de 6.1% en la economía del Japón, cuya actividad económica se ha desacelerado a raíz de las medidas de prevención. No obstante, para 2021, prevé un incremento de 4.0% en Estados Unidos; de 4.5% en la Zona Euro y de 2.5% en Japón.

Economía mexicana: En el caso de México, **el BM estima una caída de 7.5%** en 2020, 8.7 puntos porcentuales inferior a lo que preveía en enero (1.2%) debido al impacto diversificado de la pandemia, ya que se dejará sentir a través de la caída de las exportaciones, las condiciones de financiación más estrictas, menor cotización en los precios del petróleo, un alto en el turismo, restricciones de movilidad impuestas para frenar la propagación de la pandemia; y, un apoyo fiscal limitado.

No obstante, prevé que la economía mexicana se recupere en 3.0 por ciento en 2021 (1.8% antes), respaldada por una recuperación del consumo privado y la normalización de las exportaciones, pero aún agobiada por una modesta inversión fija, que ha sido un obstáculo para el crecimiento en años recientes.



**CÁMARA DE
DIPUTADOS**
LXIV LEGISLATURA

CEFP
Centro de Estudios de las Finanzas Públicas



www.cefp.gob.mx



@CEFP_diputados



Centro de Estudios de las Finanzas Públicas