

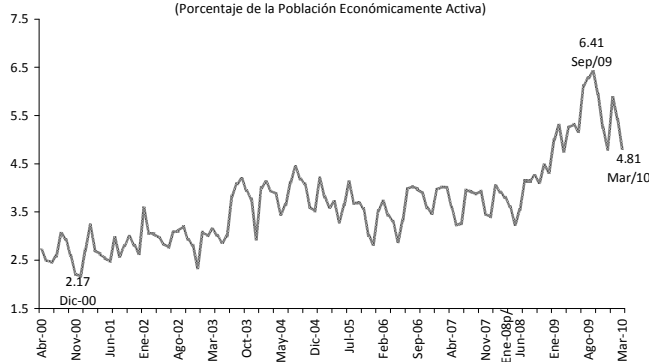
Desempleo

Marzo 2010¹

El Instituto Nacional de Estadística y Geografía (INEGI) presentó los resultados de la Encuesta Nacional de Ocupación y Empleo (ENOE) de marzo de 2010;² así, el presente boletín tiene como objetivo mostrar los movimientos observados en dicho indicador en el periodo mencionado.

Se observa que la *tasa de desocupación (TD)* aún se mantiene en niveles elevados (véase Gráfica 1); en marzo de 2010 la TD total fue de 4.81 por ciento, lo que significó que por cada 10 mil personas de la Población Económicamente Activa (PEA, personas en edad de trabajar que incluye a los que están trabajando y a los que se quedaron sin empleo) hay 481 personas mayores de 14 años desocupadas. Esta tasa fue mayor en 0.05 puntos porcentuales a la observada en marzo de 2009 (4.76 por ciento). Ello implicó que, aproximadamente, 2 millones 263 mil 739 personas se encontraron desocupadas durante el pasado mes de marzo, 112 mil 256 personas desocupadas más con relación al mismo mes de 2009. La TD de marzo de 2010 fue la más alta para ese mes en años anteriores.

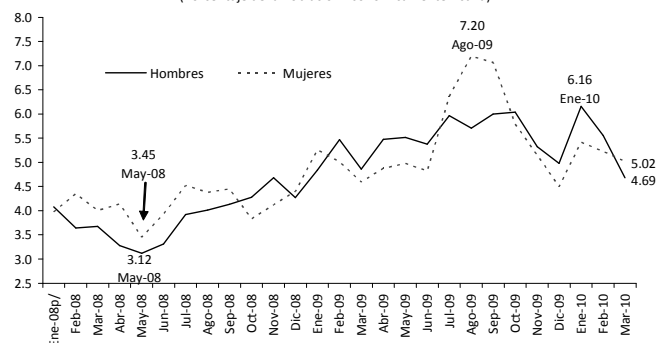
Gráfica 1
Tasa de Desocupación, 2000/abr-2010/marzo
(Porcentaje de la Población Económicamente Activa)



p/ Cifras preliminares a partir de la fecha que se indica.
Fuente: Elaborado por el Centro de Estudios de las Finanzas Públicas de la Cámara de Diputados, con datos de la Encuesta Nacional de Ocupación y Empleo (ENOE), serie unificada, del INEGI.

La TD por sexo fue la siguiente: la de las mujeres, 5.02 por ciento, superior en 0.43 puntos porcentuales a la observada en el mismo mes del año pasado; la de los hombres, 4.69 por ciento, 0.17 puntos porcentuales menor a la observada en el mismo mes del año anterior (véase Gráfica 2).

Gráfica 2
Tasa de Desocupación por Sexo, 2008-2010/marzo
(Porcentaje de la Población Económicamente Activa)



p/ Cifras preliminares a partir de la fecha que se indica.
Fuente: Elaborado por el Centro de Estudios de las Finanzas Públicas de la Cámara de Diputados, con datos de la Encuesta Nacional de Ocupación y Empleo (ENOE), serie unificada, del INEGI.

Durante el periodo enero-marzo de 2010, la TD total ascendió a 5.37 por ciento, mayor en 0.35 puntos porcentuales de la observada en el mismo periodo del año pasado. La correspondiente a los hombres fue de 5.46 por ciento, superior en 0.40 puntos porcentuales; la de las mujeres fue de 5.22 por ciento, 0.26 puntos porcentuales por arriba de lo registrado en igual periodo del año anterior.

Así, la TD total se deterioró; esta situación la resintió más la fuerza laboral femenina que la masculina.

Por otra parte, la población subocupada³ como porcentaje de la ocupada aumentó al pasar de una tasa de 8.35 por ciento marzo de 2009 a 8.56 por ciento en igual mes de

¹ Palabras clave: Desempleo, Empleo.

JEL: E24, J21, J23, J64.

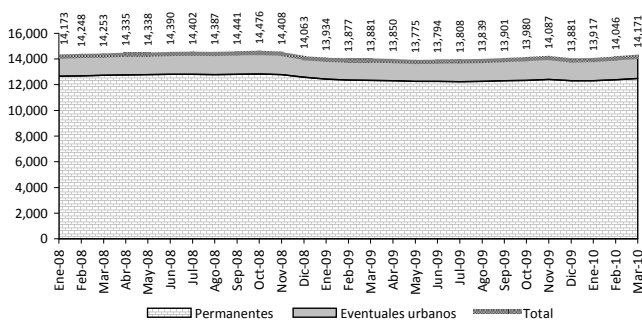
² INEGI, *Indicadores oportunos de ocupación y empleo, cifras preliminares durante marzo de 2010*, México, INEGI, Comunicado número 111/10, 23 de abril de 2010, 8 pp. <http://www.inegi.org.mx/inegi/contenidos/espanol/prensa/Boletines/Boletin/Comunicados/Indicadores%20de%20ocupacion%20y%20empleo/2010/abril/comunica.pdf> (23/04/2010).

³ Población subocupada, son las personas ocupadas con la necesidad y disponibilidad de ofertar más tiempo de trabajo de lo que su ocupación actual les permite.

2010. Para el primer trimestre de 2010, el porcentaje de la población subocupada fue de 9.33 por ciento, mayor en 1.35 puntos porcentuales a la observada en el mismo periodo de 2009.

Cabe señalar que al mes de marzo de 2010 habían 14 millones 170 mil 780 trabajadores afiliados al IMSS⁴ (permanentes y eventuales urbanos), lo que implicó una recuperación anual de 289 mil 903 o 2.09 por ciento de trabajadores afiliados con relación al mismo mes del año pasado. De esta recuperación de asegurados en el IMSS, 130 mil 992 (45.18 por ciento) era permanente y 158 mil 911 (54.82 por ciento) eventual. Destaca que el número de asegurados en marzo de 2010 se ubica por debajo de los 14 millones 475 mil 834 trabajadores observados en octubre de 2008, lo que implica que aún faltan 305 mil 54 asegurados para alcanzar dicho nivel (véase Gráfica 3).

Gráfica 3
Trabajadores asegurados en el IMSS, permanentes y eventuales urbanos^{1/}
2008-2010/febrero
(Miles de personas)



1/ Excluye los grupos de seguro facultativo, estudiantes y continuación voluntaria.
Fuente: Elaborado por el Centro de Estudios de las Finanzas Públicas de la Cámara de Diputados con datos de las Estadísticas del Sector de la Secretaría del Trabajo y Previsión Social.

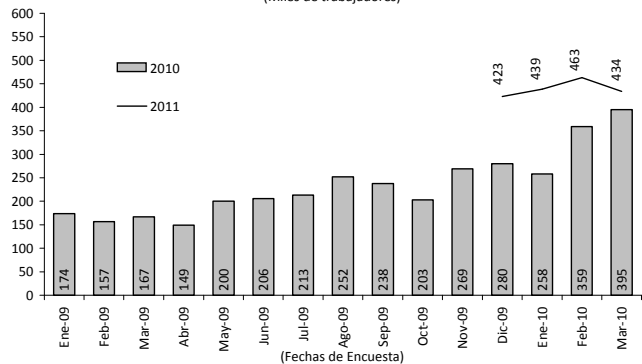
En marzo de 2010 la tasa neta de participación, como porcentaje a la población en edad de trabajar para producir bienes o servicios, fue de 58.61 por ciento, cifra mayor en 1.29 puntos porcentuales a la observada en el mismo mes de 2009, lo que implicó un aumento en la fuerza de trabajo disponible.

Las perspectivas en el mercado laboral para 2010 y 2011 no son alentadoras; en la Encuesta de las Expectativas de los Especialistas en Economía del Sector Privado de marzo de 2010⁵ del Banco de México, se prevé que de diciembre de 2009 a diciembre de 2010, el número de trabajadores asegurados en el IMSS aumentará 395 mil personas, mientras que en la encuesta inmediata anterior se anticipaba

un aumento de 359 mil puestos de trabajo; dicha cifra no será suficiente para recuperar la reducción observada de asegurados en el IMSS en 2009 que, en promedio, fue de 442 mil 193 afiliados; ello sin considerar a la fuerza de trabajo que, año con año, se incorpora al mercado laboral que según el Consejo Nacional de Población (CONAPO) proyecta sea de 781 mil 933 personas para 2010.

Para 2011, se pronostica una generación de 434 mil empleos, cifra menor en 29 mil a la prevista de 463 mil en la encuesta anterior (véase Gráfica 4).

Gráfica 4
Expectativa de la variación en el número de trabajadores asegurados en el IMSS
(Miles de trabajadores)



Fuente: Elaborado por el Centro de Estudios de las Finanzas Públicas de la Cámara de Diputados con datos de la Encuesta sobre las Expectativas de los Especialistas en Economía del Sector Privado de marzo de 2010 del Banco de México.

No obstante de que se anticipa una recuperación para la economía mexicana en 2010 y 2011, se prevé que la tasa de desocupación en México se mantenga cercana a la observada en 2009 (5.47 por ciento); Banamex⁶ anticipa que la tasa de desempleo en 2010 sea de 5.3 por ciento de la PEA y para 2011 de 5.0 por ciento; lo anterior a pesar de que supone que el PIB tenga un incremento anual de 4.0 por ciento tanto para 2010 como 2011. Así, el nivel del crecimiento económico esperado para los años antes señalados no será suficiente para reducir de manera significativa la TD.

⁴ Secretaría del Trabajo y Previsión Social, Estadísticas del Sector, http://www.stps.gob.mx/DGIET/web/302_0065.xls (26/04/2010).

⁵ Banco de México, *Encuesta Sobre las Expectativas de los Especialistas en Economía del Sector Privado: Marzo de 2010*, México, Banco de México, 5 de abril de 2010, 9 pp. <http://www.banxico.org.mx/informacion-para-la-prensa/comunicados/resultados-de-encuestas/expectativas-de-los-especialistas/%7B51015986-C40F-553E-4BD7-D26FDDEDAC2%7D.pdf> (05/04/2010).

⁶ Banamex, *Perspectiva Semanal*, México, Número 800, abril 26, 2010, p. 11. http://www.banamex.com/esp/pdf_bin/rep_eco/repeco.pdf (26/04/2010).