



Centro de Estudios de las Finanzas Públicas

**Comentarios al Informe Estadístico sobre el
Comportamiento de la Inversión Extranjera Directa en
México (enero-marzo 2012)**

CEFP / 014 / 2012

CEFP

Palacio Legislativo de San Lázaro, junio 2012

Índice

Presentación	3
Comentarios al Informe Estadístico sobre el Comportamiento de la Inversión Extranjera Directa en México (enero-marzo de 2012).....	5
1. Composición de la Inversión Extranjera Directa.....	5
2. Inversión Extranjera Directa por Sectores.....	7
3. Inversión Extranjera Directa por Entidad Federativa	9
4. Inversión Extranjera Directa por País de Origen.....	10
5. Inversión Extranjera Directa en las Cuentas Externas de México y sus Perspectivas	12
Fuentes de Información.....	13

Presentación

El Centro de Estudios de las Finanzas Públicas de la Cámara de Diputados presenta el documento “Comentarios al Informe Estadístico sobre el Comportamiento de la Inversión Extranjera Directa en México (enero-marzo de 2012)”, Informe que el Secretario de Economía, en uso de las atribuciones que le confiere la Ley de Inversión Extranjera en la fracción IV de su Artículo 27, envía a la Cámara de Diputados.

El presente documento está estructurado en cinco apartados: en el primero, se presenta la composición de la Inversión Extranjera Directa (IED) en el primer trimestre de 2012; en el segundo, se describe la distribución de la IED por sectores económicos; en el tercero, se realiza un análisis de la IED por entidad federativa; en el cuarto, se estudia la IED por país de origen; y en el quinto, se presenta la participación de la IED en las principales cuentas externas de México y las expectativas sobre su desempeño.

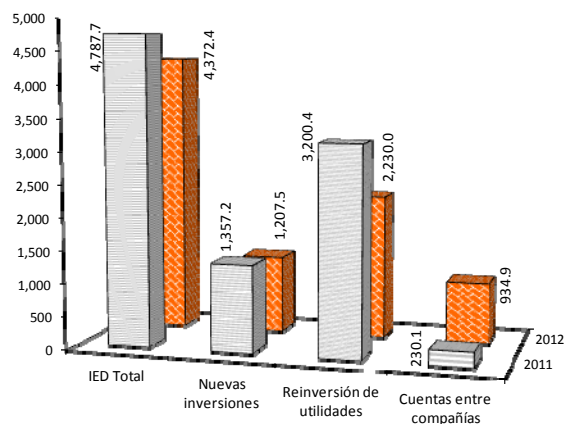


Comentarios al Informe Estadístico sobre el Comportamiento de la Inversión Extranjera Directa en México (enero-marzo de 2012)¹

1. Composición de la Inversión Extranjera Directa

La Inversión Extranjera Directa (IED) realizada y notificada entre el primero de enero y el 31 de marzo de 2012 ascendió a 4 mil 372.4 millones de dólares (mdd), lo que representó una reducción de 8.7 por ciento respecto al monto de la IED reportado en igual periodo de 2011 (véase Gráfica 1).

Gráfica 1
Inversión Extranjera Directa, al primer trimestre de 2012/2011¹
(millones de dólares)



1/ Inversión Extranjera Directa realizada y notificada entre el 1 de enero y el 31 de marzo de cada año.
Fuente: Elaborado por el CEFP con datos de la Secretaría de Economía, Dirección General de Inversión Extranjera.

El grueso de la IED se integró por reinversión de utilidades (51.0%),² las cuales ascendieron a 2 mil 230.0 mdd y resultaron menores en 30.3 por ciento al monto que registraron entre enero y marzo de 2011. Por su parte, la nuevas inversiones, que conformaron el 27.6 por ciento, fueron por un mil 207.5 mdd, contrayéndose 11.0 por ciento; en tanto que las cuentas entre compañías sumaron 934.9 mdd,³ avanzando 306.3 por ciento (véanse Gráfica 2 paneles a y b).

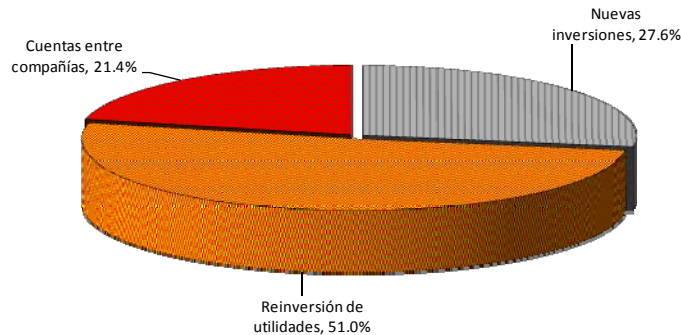
¹ Palabras clave: Sector externo, inversión extranjera directa.
JEL: F21.

² Utilidades que no se distribuyen como dividendos y que representan una variación de los recursos de capital propiedad de los inversionistas extranjeros.

³ Recursos provenientes del exterior como financiamiento directo por parte de los inversionistas extranjeros a su filial en México a través de préstamos de las matrices residentes en el exterior a sus filiales en nuestro país, o bien préstamos o adelantos de pagos de éstas últimas a sus matrices.

Gráfica 2
(a)

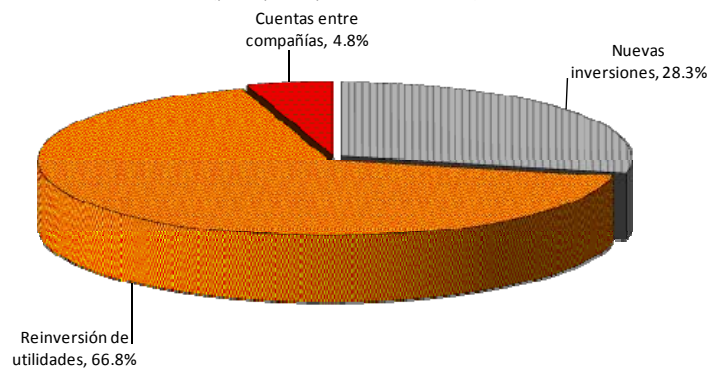
Distribución de la Inversión Extranjera Directa, al primer trimestre de 2012
(participación porcentual en el total)



Fuente: Elaborado por el CEFP con datos de la Secretaría de Economía, Dirección General de Inversión Extranjera.

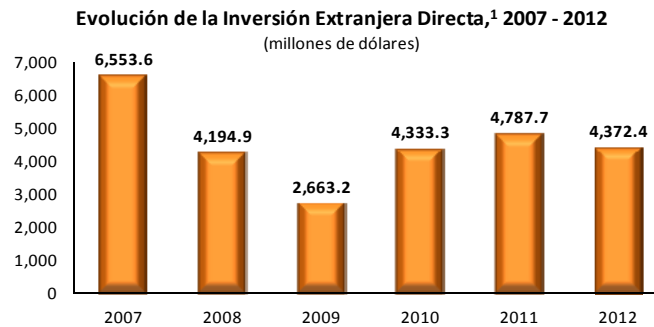
(b)

Distribución de la Inversión Extranjera Directa, al primer trimestre de 2011
(participación porcentual en el total)



Fuente: Elaborado por el CEFP con datos de la Secretaría de Economía, Dirección General de Inversión Extranjera.

De esa forma, la IED del primer trimestre vuelve a retroceder luego de dos años consecutivos en que nuestra economía avanzaba para recuperar su atractivo para los inversionistas internacionales. De hecho, comparando la IED captada a principio de 2012 con el máximo monto alcanzado en el periodo enero-marzo de 2007 (6,553.6 mdd), el resultado es alarmante, pues la inversión directa cayó en 33.3 por ciento, es más las nuevas inversiones al país se contrajeron en 37.1 por ciento. Lo anterior pone de manifiesto la premura para México de promover la inversión nacional e impulsar una política industrial que otorgue un mayor apoyo a la ciencia, la innovación y la tecnología, con la finalidad de avanzar en productividad y competitividad, y lograr un mayor crecimiento económico, así como una creación de empleos más dinámica.



1/ Inversión Extranjera Directa realizada y notificada entre el 1 de enero y el 31 de marzo de cada año.
Fuente: Elaborado por el CEFP con datos de la Secretaría de Economía, Dirección General de Inversión Extranjera.

2. Inversión Extranjera Directa por Sectores

La IED notificada en el Registro Nacional de Inversiones Extranjeras (RNIE) entre enero y marzo de 2012 se realizó principalmente en la industria manufacturera (36.8%), cuyo monto ascendió a un mil 609.4 mdd, presentando una caída de 38.3 por ciento respecto de la inversión que captó en el mismo periodo de 2011 (véanse Cuadro 1 y Gráfica 3).

Le siguieron en importancia los servicios financieros que recibieron 968.4 mdd, dato que contrastó con el retiro de 103.8 mdd registrado en el primer trimestre del año pasado. Por su parte, la IED que llegó al resto de los servicios representó el 16.8 por ciento de la IED total, registrando un aumento de 18.0 por ciento.⁴ En tanto que la inversión que se colocó en el comercio fue por 560.8 mdd, lo que implicó una contracción de 35.4 por ciento y provocó que se posicionara como el cuarto destino de la IED (en 2011 fue el segundo sector de mayor atractivo para los inversionistas extranjeros).

⁴ El sector servicios incluye: Servicios inmobiliarios y de alquiler; servicios profesionales; servicios de apoyo a los negocios; servicios educativos; servicios de salud; servicios de esparcimiento; servicios de alojamiento temporal; y otros servicios.

Cuadro 1
Inversión Extranjera Directa Realizada por Sector Económico,¹
al trimestre I de 2011 - al trimestre I de 2012
(millones de dólares)

Concepto	2011	Participación %	2012	Participación %
Total	4,787.5	100.0	4,372.4	100.0
Industria Manufacturera	2,606.3	54.4	1,609.4	36.8
Servicios Financieros	-103.8	-2.2	968.4	22.1
Servicios Varios ²	624.4	13.0	736.5	16.8
Comercio	867.7	18.1	560.8	12.8
Transporte y Comunicaciones	242.4	5.1	399.3	9.1
Construcción	-1.7	0.0	199.0	4.6
Agropecuario	3.4	0.1	17.1	0.4
Electricidad y Agua	-26.4	-0.6	0.2	0.0
Minería	575.2	12.0	-118.4	-2.7

Nota: Los totales pueden no coincidir con la suma de las partes debido al redondeo de cifras.

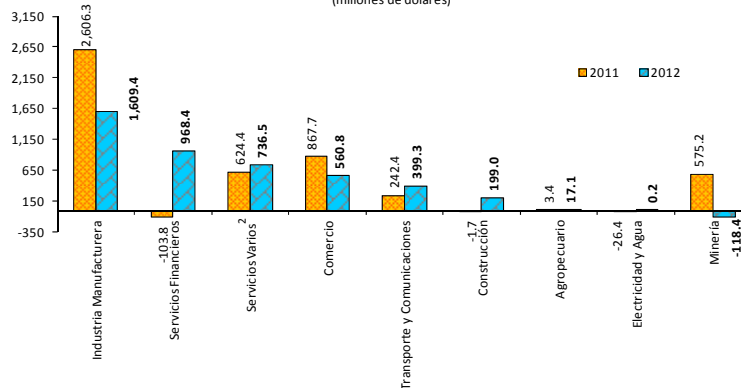
1/ Incluye la IED realizada y notificada al Registro Nacional de Inversiones Extranjeras al 31 de marzo de cada año. No incluye estimaciones.

2/Servicios inmobiliarios y de alquiler; servicios profesionales; servicios de apoyo a los negocios; servicios educativos; servicios de salud; servicios de esparcimiento; servicios de alojamiento

Fuente: Elaborado por el CEFP con datos de la Secretaría de Economía, Dirección General de Inversión Extranjera.

Gráfica 3

Inversión Extranjera Directa por Sectores, al trimestre I de 2011 - al trimestre I de 2012¹
(millones de dólares)



1/ Inversión Extranjera Directa realizada y notificada al 31 de marzo de cada año. No incluye estimaciones.

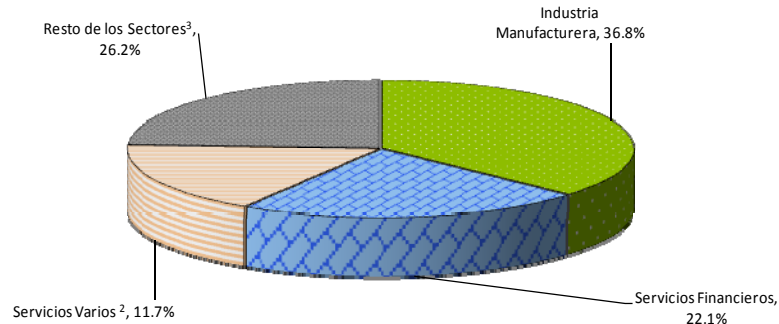
2/Servicios inmobiliarios y de alquiler; servicios profesionales; servicios de apoyo a los negocios; servicios educativos; servicios de salud; servicios de esparcimiento; servicios de alojamiento temporal; y otros servicios.

Fuente: Elaborado por el CEFP con datos de la Secretaría de Economía, Dirección General de Inversión Extranjera.

En general, en la composición de la IED por sectores preponderó la canalizada a la industria manufacturera (36.8%), seguida por los servicios que integraron el 48.3 por ciento (particularmente los financieros conformaron el 22.1%, luego de que en el primer trimestre de 2011 el retiro de recursos de este sector representó el 2.2% de la IED total), en tanto que el resto integró el 26.2 por ciento (véanse Gráfica 4 paneles a y b).

Gráfica 4
(a)

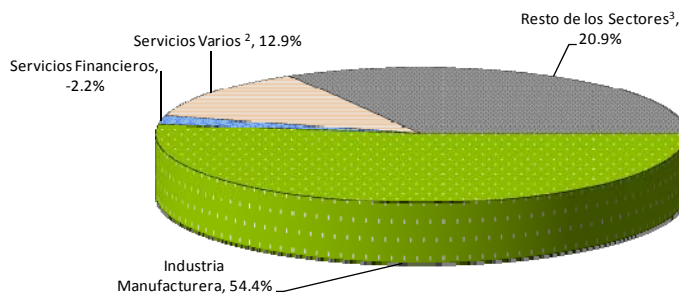
Distribución de la Inversión Extranjera Directa por Sectores, al primer trimestre de 2012¹
(participación porcentual en el total)



1/ Inversión Extranjera Directa realizada y notificada al 31 de marzo de 2012. No incluye estimaciones.
 2/ Servicios inmobiliarios y de alquileres; servicios profesionales; servicios de apoyo a los negocios; servicios educativos; servicios de salud; servicios de esparcimiento; servicios de alojamiento temporal; y otros servicios.
 3/ Incluye: comercio, transporte y comunicaciones, construcción, minería, agropecuario y electricidad y agua.
 Fuente: Elaborado por el CEFP con datos de la Secretaría de Economía, Dirección General de Inversión Extranjera.

(b)

Distribución de la Inversión Extranjera Directa por Sectores, al primer trimestre de 2011¹
(participación porcentual en el total)



1/ Inversión Extranjera Directa realizada y notificada al 31 de marzo de 2011. No incluye estimaciones.
 2/ Servicios inmobiliarios y de alquileres; servicios profesionales; servicios de apoyo a los negocios; servicios educativos; servicios de salud; servicios de esparcimiento; servicios de alojamiento temporal; y otros servicios.
 3/ Incluye: comercio, transporte y comunicaciones, construcción, minería, agropecuario y electricidad y agua.
 Fuente: Elaborado por el CEFP con datos de la Secretaría de Economía, Dirección General de Inversión Extranjera.

3. Inversión Extranjera Directa por Entidad Federativa

El grueso de la IED que se realizó en el periodo enero-marzo de 2012 se registró en el Distrito Federal (70.2%), cuyo monto ascendió a 3 mil 69.3 mdd (véase Gráfica 5), integrándose de la siguiente forma: 61.8 por ciento de reinversión de utilidades; 25.5 por ciento de nuevas inversiones y 12.7 por ciento de cuentas entre compañías. Aunque hay que considerar que en la medida que la información geográfica se refiere a la entidad federativa donde se ubica el domicilio del representante legal o de la oficina administrativa de cada empresa y no necesariamente a la entidad federativa donde se realizan las inversiones, los datos no reflejan precisamente el estado que

puede verse favorecido por los efectos positivos que genera la IED en la economía doméstica.

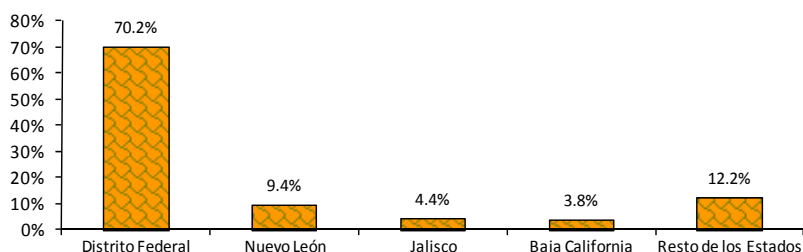
Detrás del Distrito Federal, las entidades que mayores montos de IED captaron fueron: Nuevo León (413.0 mdd), Jalisco (191.1 mdd) y Baja California (164.6 mdd); en tanto que el resto de los estados atrajo 534.5 mdd.

En Nuevo León, de la IED que atrajo, el 63.0 por ciento correspondió a reinversión de utilidades, el 24.0 por ciento a cuentas entre compañías y el 13.0 por ciento a las nuevas inversiones (13.0%). Los principales países inversionistas en el estado fueron España (182.4 mdd) y los Estados Unidos (173.7 mdd).

Mientras tanto, en Jalisco el grueso de la IED fueron cuentas entre compañías (75.5%), con empresa matriz en los Estados Unidos, principalmente; y de la IED a Baja California, el 90.7 por ciento correspondió también a cuentas entre compañías y sólo el 4.9 y 4.4 por ciento a reinversión de utilidades y nuevas inversiones, respectivamente.

Gráfica 5

Inversión Extranjera Directa Realizada¹ por Entidad Federativa, al primer trimestre de 2012



1/ Inversión Extranjera Directa realizada y notificada entre el 1 de enero y el 31 de marzo de 2012.
Fuente: Elaborado por el CEFP con datos de la Secretaría de Economía, Dirección General de Inversión Extranjera.

4. Inversión Extranjera Directa por País de Origen

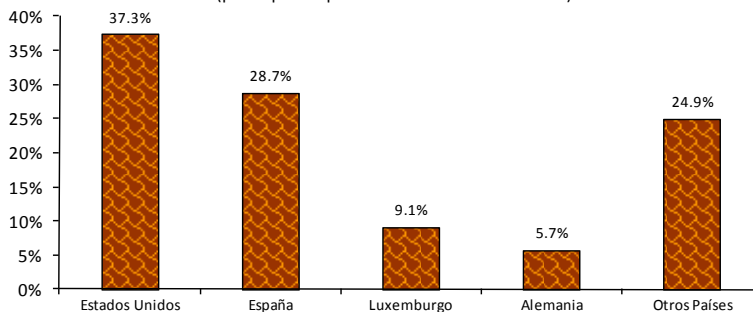
De la IED realizada y notificada entre los meses de enero y marzo de 2012, el 37.3 por ciento procedió de los Estados Unidos, cuyo monto ascendió a un mil 630.8 mdd, conformándose en 54.5 por ciento por reinversión de utilidades, en tanto que las cuentas entre compañías integraron 25.9 por ciento y las nuevas inversiones 19.6 por ciento (véase Gráfica 6).

El segundo país inversor en México fue España con un mil 256.0 mdd, de los cuales un mil 259.8 mdd correspondieron a reinversión de utilidades y sólo 0.9 mdd a nuevas

inversiones. La suma de estos tipos de inversión excede al total debido a que las cuentas entre compañías presentaron un retiro de capitales por 4.1 mdd. Cabe destacar que el 51.6 por ciento de la inversión española se canalizó al sector de servicios financieros y de seguros.

El tercer lugar lo ocupó Luxemburgo con un mil 397.6 mdd, de los cuales el 64.0 por ciento se destinó a la industria manufacturera a través de nuevas inversiones. En el cuarto sitio se encuentra la inversión procedente de Alemania, 247.9 mdd, que casi en su totalidad fueron cuentas entre compañías realizadas en la manufacturera y el comercio.

Gráfica 6
Inversión Extranjera Directa Realizada¹ por Países, al primer trimestre de 2012
(participación porcentual en el total de la IED)



Nota: Los totales pueden no coincidir con la suma de las partes debido al redondeo de cifras.

1/ Inversión Extranjera Directa realizada y notificada entre el primero de enero y el 31 de marzo de 2012.

Fuente: Elaborado por el CEFP con datos de la Secretaría de Economía, Dirección General de Inversión Extranjera.

En este punto, es importante comentar que la IED que llega a México estará obstaculizada por las condiciones adversas que enfrentan nuestros principales socios inversionistas. Por un lado, Estados Unidos, que históricamente ha sido nuestro principal inversor, enfrenta un proceso de desaceleración económica (en el primer trimestre de 2012 creció 1.9% luego del 3% del último cuarto de 2011) por la persistencia de los problemas estructurales (elevado desempleo, alto endeudamiento de las familias y mercado de la vivienda deprimido) y el proceso de consolidación fiscal. De hecho, la Oficina Presupuestal del Congreso (CBO, por sus siglas en inglés) estadounidense prevé una recesión en 2013 si entran en vigor las medidas de ajuste fiscal programadas para inicio de año.

Por otra parte, en Europa se ha profundizado la crisis de deuda soberana. Particularmente, en la zona del euro continúa la retroalimentación negativa entre el deterioro de la actividad económica, la vulnerabilidad de los bancos y la dificultad de acceso de algunos gobiernos a los mercados de deuda.

5. Inversión Extranjera Directa en las Cuentas Externas de México y sus Perspectivas

En el periodo enero-marzo de 2012, la Cuenta Corriente de la Balanza de Pagos tuvo un déficit de 46.9 mdd, representando 0.02 por ciento del PIB, el cual fue financiado con holgura por la entrada de 21 mil 758.7 mdd a la Cuenta de Capital (en el primer trimestre de 2011 el saldo deficitario de la Cuenta Corriente fue de un mil 936.8 mdd, 0.7% del PIB). En particular, la inversión extranjera ascendió a 20 mil 213.6 mdd, de este monto el 21.6 por ciento correspondió a la IED, lo que implicó una caída de 34.0 por ciento con relación a la inversión directa que a la fecha se ha notificado para las realizadas en 2011.

Respecto a las previsiones sobre la IED, destaca la autorización por parte de la Comisión Nacional de Inversiones Extranjeras (CNIE) de un proyecto de inversión por un monto de 795 mil dólares, el cual se realizará en servicios legales.⁵

Por otra parte, cabe señalar que en la *Encuesta sobre las Expectativas de los Especialistas en Economía del Sector Privado* de mayo de 2012, se estima que la IED ascenderá a 19 mil 865 mdd en 2012 y a 20 mil 934 mdd en 2013. Por ende, si se cumplieran dichas estimaciones, la IED en 2012 avanzaría tan sólo 2.2 por ciento y en 2013 lo haría en 5.4 por ciento, lo cual plantea importantes retos para nuestro país en aras de impulsar la productividad y competitividad mediante el mercado doméstico, tal y como se comentó con anterioridad.

Finalmente, es importante reiterar que el panorama para la IED no es halagüeño, debido a que existen riesgos que presionan a la baja a la perspectiva de crecimiento global, lo que a su vez genera dudas sobre la capacidad de nuestro país para resistir los embates del exterior y mantener su ritmo de expansión.

⁵ Los montos de IED involucrados en proyectos autorizados representan un indicador de las inversiones por realizarse en el corto plazo.

Fuentes de Información

Banco de México, *Encuesta Sobre las Expectativas de los Especialistas en Economía del Sector Privado: mayo de 2012*, México, Banxico, 1 de junio de 2012, 10 pp. Disponible en Internet: <http://www.banxico.org.mx/informacion-para-la-prensa/comunicados/resultados-de-encuestas/expectativas-de-los-especialistas/%7B59FC71EE-F2A2-F7C2-530E-555C0421B764%7D.pdf>.

_____. Estadísticas en línea. Disponible en Internet: <http://www.banxico.gob.mx/estadisticas/index.html>.

Secretaría de Economía (Economía), *Informe Estadístico sobre el Comportamiento de la Inversión Extranjera Directa en México (enero-marzo de 2012)*, México, Comisión Nacional de Inversiones Extranjeras, mayo 2012, 17 pp. Disponible en Internet: http://www.economia.gob.mx/files/comunidad_negocios/comision_nacional/2012_i.pdf.

_____. Estadísticas en línea. Disponible en Internet: <http://www.economia.gob.mx/comunidad-negocios/inversion-extranjera-directa/estadistica-oficial-de-ied-en-mexico>.



**LXI LEGISLATURA
CÁMARA DE DIPUTADOS**

Centro de Estudios de las Finanzas Públicas
H. Cámara de Diputados
www.cefp.gob.mx

Director General: Mtro. Edgar Díaz Garcilazo

Elaboró: Mtra. Azalea del Carmen Clemente Blanco y Lic. Martín Ruiz Cabrera