

## NOTA INFORMATIVA

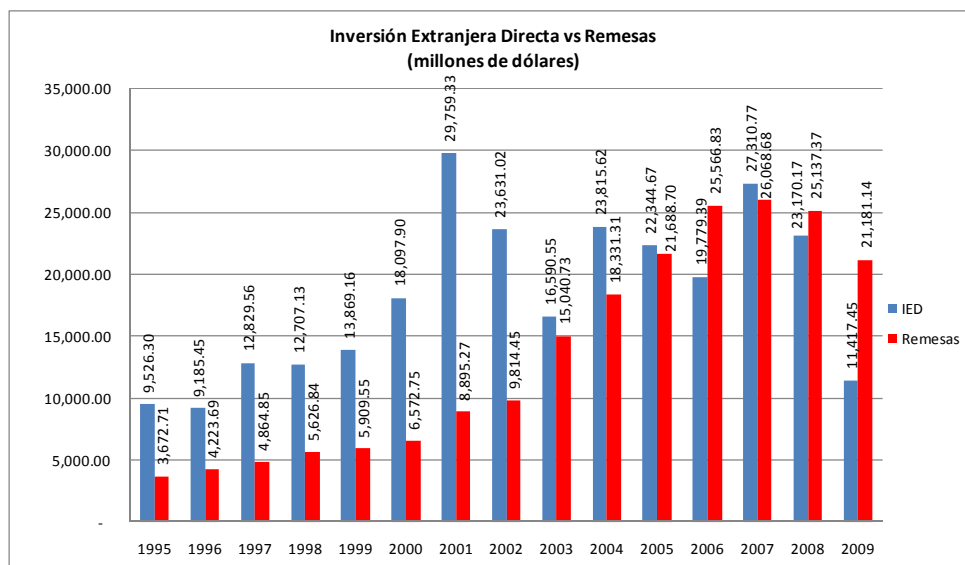
notacefp/015/2010  
14 de mayo de 2010

### Inversión Extranjera Directa y Empleo

La Inversión Extranjera Directa (IED) es relevante para la economía porque fomenta la generación de nuevas fuentes de empleo, demanda insumos, a la vez que puede permitir la transferencia de tecnología al país receptor de inversión. Por tal motivo, resulta importante analizar su comportamiento y magnitud a lo largo de los últimos años y observar si es que ésta inversión ha sido importante para nuestra economía.

Al cierre de 2009, la IED, ascendió a 11 mil 417.45 millones de dólares, lo que constituyó una caída del orden del 50.7 por ciento, respecto del año anterior, esto como consecuencia en parte de la crisis económica internacional, lo que la llevo a representar el 1.30 por ciento del PIB en ese año.

Para analizar más a detalle el comportamiento de la IED en México, siempre es útil compararla con el monto de las remesas familiares que entran al país para entender así su magnitud. Así, como se puede ver en la grafica siguiente, a partir de 2001 la IED ha mostrado una tendencia decreciente, mientras que las Remesas Familiares, desde 1995 han mostrado un incremento importante llegando a superar en 2006 a la IED. Sin embargo, en 2009 pese a la caída en la IED y en las Remesas como resultado de las crisis económica en Estados Unidos, la IED fue menor al envío de Remesas que sumaron 21 mil 181.14 millones de dólares que como proporción del PIB, representaron el 2.42 por ciento.

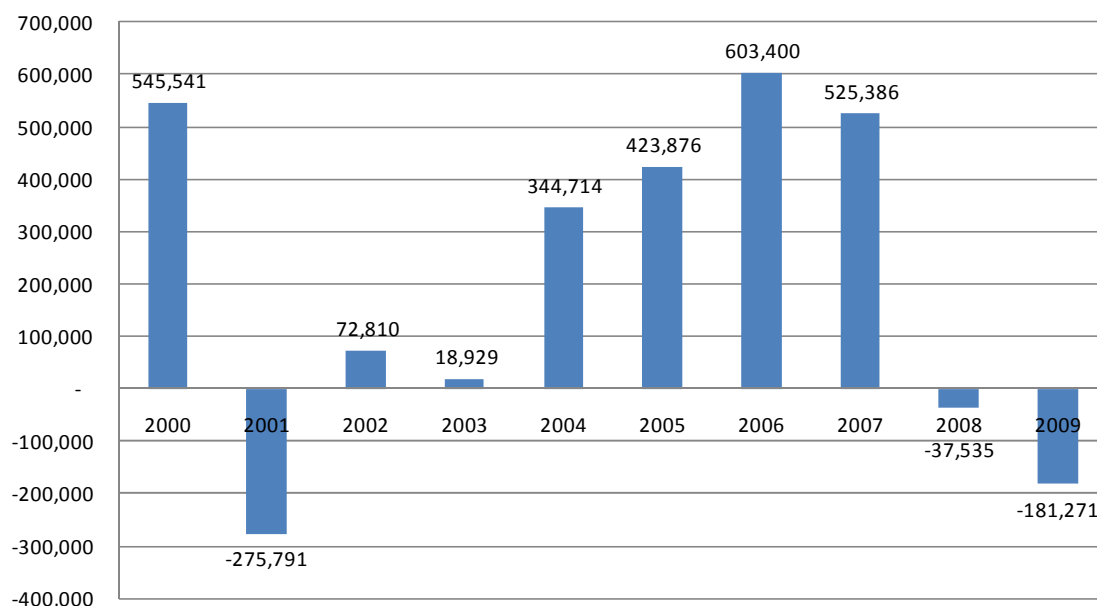


Fuente: Elaborado por el CEFP con datos del Banco de México.

Tal pareciera que la IED en México no se ha traducido en mayores ni mejores empleos, ya que el monto creciente de las remesas familiares parece responder más bien a un incremento en la emigración de mexicanos al extranjero. Mexicanos que emigran a otros países, principalmente Estados Unidos, ante la falta de oportunidades laborales en nuestro país.

Ahora, si analizamos la creación de empleos en México, podemos observar que parece haber poca relación entre la IED y la creación de empleos, al menos en los últimos años. Si observamos la creación de empleos en 2001, año en que la IED alcanzó un máximo histórico (29 mil 759 millones de dólares), podemos ver que en lugar de crear empleos, se perdieron 275 mil 791 empleos urbanos. Aquí se podría pensar que el impacto de la IED en el empleo no es inmediato, ya que se requiere de tiempo para realizar la inversión. Esto significa que IED requiere de tiempo para madurar y traducirse en un incremento en el empleo. Sin embargo, en 2002 se crearon 72 mil 810 empleos, mientras que en 2003, se crearon apenas 18 mil 929 fuentes de trabajo. Con esto se observa que la creación de empleos no fue sólida, a la vez que la IED observaba también una disminución.

**Total de Empleos Creados por Año  
(promedio anual)**

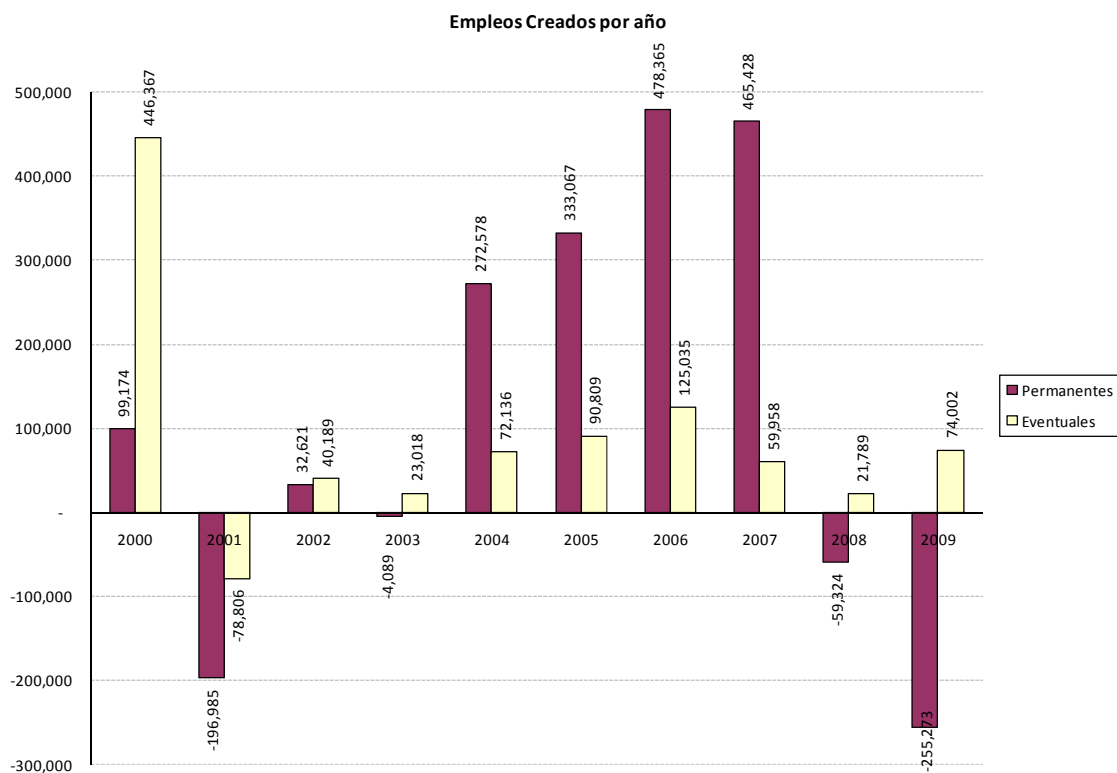


Fuente: Elaborado por el CEFPP con datos de la Secretaría del Trabajo y Previsión Social.

Hay que recordar que la IED puede significar inversión de capital fijo que a su vez puede traducirse en la construcción de infraestructura, lo cual tiene un impacto positivo en el empleo, pero también puede significar inversión en procesos productivos menos intensivos en mano de obra. Y esto es lo que parece haber ocurrido en 2001, (56% de la IED se realizó en el sector de servicios financieros) ya que a pesar del máximo histórico de IED, la creación de empleos no se recuperó hasta 2004.

Otro factor a analizar es la calidad del empleo. Sin embargo, cuando se analiza el tipo de empleos creados, se puede observar que en los últimos años la creación de empleos eventuales supera la creación de empleos permanentes que sí significarían mejores empleos.

Como se puede observar en la siguiente gráfica, en el periodo 2004-2007, la creación de empleos permanentes urbanos era mayor que la creación de empleos eventuales, lo que coincide con un periodo de tendencia al alza en la IED. Sin embargo en los últimos años en los que se observan caídas importantes en los flujos de IED, la creación de empleos eventuales parece dominar en cuanto a empleo se refiere. Tan sólo en 2009, se crearon apenas 74 mil empleos eventuales, mientras que por otro lado se perdieron 255 mil 273 empleos permanentes.



Fuente: Elaborado por el CEFP con datos de la Secretaría del Trabajo y Previsión Social.

Con esto, podemos afirmar que el incremento observado en la IED hasta el 2007 fue resultado de la solidez macroeconómica que ha mostrado México. Sin embargo, esta solidez se ha visto vulnerada en los últimos años por los efectos de la crisis financiera internacional, lo que ha ocasionado que los flujos de inversión se reduzcan y que ésta inversión no se traduzca en mayores y mejores empleos.

Adicionalmente, también existe evidencia que apunta a que la caída de la IED en los últimos años se debe a que algunos factores internos relevantes para la atracción de éste tipo de inversión han llegado a ciertos límites, tal es caso de la apertura comercial, la creación de infraestructura, los costos laborales, la pérdida de competitividad y la inseguridad, con lo cual se genera mayor incertidumbre para el arribo de IED a México.