

NOTA INFORMATIVA

notacefp / 040 / 2010
 20 de septiembre de 2010

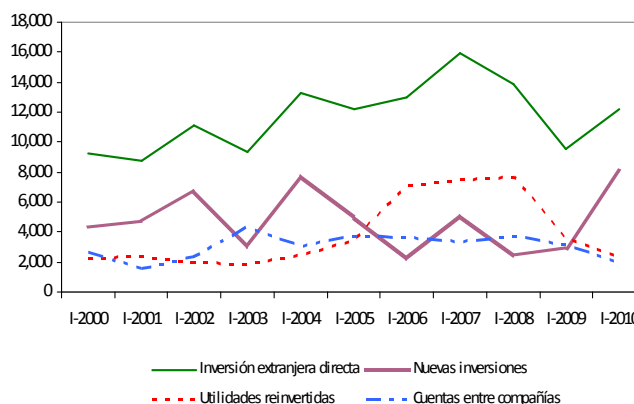
Inversión Extranjera Directa en el primer semestre de 2010¹

Cae Inversión Extranjera Directa proveniente de los Estados Unidos y es desplazado del primer sitio por Holanda

La Secretaría de Economía (SE) informó que la Inversión Extranjera Directa (IED) realizada y notificada entre el 1 de enero y el 30 de junio de 2010 sumó 12 mil 239.4 millones de dólares (mdd), cifra superior en 2 mil 263.4 mdd (22.7 por ciento) al monto dado a conocer para el mismo periodo de 2009 (véase gráfica 1). La mayor IED se debió al incremento que tuvieron las nuevas inversiones, las cuales ascendieron a 7 mil 920.9 mdd e integraron el 64.7 por ciento del total de inversión captada.¹

Aunque en primera instancia el mejor desempeño de la IED se podría considerar favorable para la economía mexicana, por los beneficios positivos que suelen asociársele, tales como incrementos en la demanda doméstica, generación de fuentes de empleos y transferencia de tecnología; en realidad, un análisis más detallado revela que la nueva IED a México se originó de la transacción entre la empresa mexicana Fomento Económico Mexicano (FEMSA) y la holandesa Heineken, que consistió en la venta del 100 por ciento de las acciones de la unidad cervecera de la primera a cambio de que ésta tuviera una participación accionaria del 20 por ciento en el Grupo Heineken.

Evolución de la Inversión Extranjera Directa y sus Componentes,
 Semestre I de 2000 - Semestre I de 2010
 (Millones de dólares)



Fuente: Elaborado por el CEFP con datos de Banxico.

¹ Cabe señalar que tanto el monto de las nuevas inversiones como el de las cuentas entre compañías, continuaron con la tendencia negativa que guardan desde el primer semestre de 2008.

Con base en información presentada por FEMSA a sus accionistas el 11 de enero de 2010, la operación que llevó a cabo fue valuada en esa fecha en 7 mil 347.0 mdd, en consecuencia es evidente que el grueso de la nueva inversión no implicó entrada de mayores recursos a la economía, sino un mero intercambio accionario, por lo que en realidad las cifras positivas del primer semestre están asociadas a un hecho excepcional, por lo que resultaría muy aventurado asumir que evidencian una reversión definitiva de la tendencia negativa que habían venido registrando desde 2007 y que puedan traducirse en mayores fuentes de empleo en el país.

Más aún, al observar la inversión directa que procedió de los Estados Unidos, históricamente el principal inversionista en México, se tiene que si bien ese país se colocó como el segundo inversor en el primer semestre de 2010, por supuesto detrás de Holanda, con una participación del 28.6 por ciento en el total de la IED, el monto de su inversión (3 mil 506.3 mdd) registró una caída de 30.2 por ciento respecto de la cifra que se tuvo en igual periodo de 2009 (5 mil 22.4 mdd), y dada la desaceleración económica que prevén sus autoridades prevalezca en 2010, difícilmente se puede esperar que en el próximo semestre haya una mayor entrada de recursos desde ese país.

Por lo tanto, es importante tener cautela en la lectura del crecimiento que se reportó para la IED en el primer semestre del año, ya que en gran medida fue causado por una transacción financiera que implicó únicamente el cambio de propiedad y no nuevos recursos para la economía, así que sería temprano sostener que la mayor inversión a México estuvo asociada a una mejora en la competitividad de nuestra economía o a avances en materia fiscal, regulación, estado de derecho o seguridad nacional.

Centro de Estudios de las Finanzas Públicas

Director General: Mtro. Luis Antonio Ramírez Pineda

Director de área: Mtro. Edgar Díaz Garcilazo

Elaboró: Lic. Azalea del Carmen Clemente Blanco