



Nota Informativa

16 de junio de 2020

Resultados del Sistema de Alertas de las Entidades Federativas al Primer Trimestre de 2020

Presentación

De acuerdo con la Ley de Disciplina Financiera de las Entidades Federativas y los Municipios (en adelante, "la Ley"), el Sistema de Alertas es un mecanismo de evaluación de los niveles de endeudamiento contratados por los gobiernos de las entidades federativas, por los gobiernos de los municipios y por sus entes públicos correspondientes, cuya implementación compete a la Secretaría de Hacienda y Crédito Público (SHCP).

Los resultados de la evaluación pueden tener sólo fines informativos y de seguimiento o pueden ser vinculantes al techo de financiamiento al que se podrá acceder durante el próximo ejercicio fiscal. En el primer caso la evaluación se lleva a cabo con información trimestral, mientras que en el segundo caso se utiliza información anual de Cuenta Pública.

La evaluación que se reporta en el presente documento sobre las entidades federativas tiene sólo fines informativos y de seguimiento ya que corresponde al primer trimestre de 2020.

Metodología del Sistema de Alertas

De acuerdo con la Ley, se consideran tres indicadores para la evaluación del nivel de endeudamiento:

Indicador 1: Deuda Pública y Obligaciones como proporción de sus Ingresos de Libre Disposición, vinculado con la sostenibilidad de la deuda del ente público. Dentro de la medición del saldo de Deuda Pública y Obligaciones se contabiliza el saldo de aquellos créditos contratados por el ente público, emisiones bursátiles, deuda en la cual el ente público otorga su respaldo mediante una fuente de pago propia, obligaciones derivadas de Asociaciones Público-Privadas (contabilizando únicamente la parte de la inversión), y cualquier otra obligación que implique pagos financieros programados. Por su parte, los Ingresos de Libre Disposición incluyen los Ingresos locales más las Participaciones Federales; especificando que, en el caso de las Entidades Federativas, se restarán aquellas Participaciones Federales otorgadas a los Municipios.

Indicador 2: Servicio de la Deuda y Obligaciones como proporción de sus Ingresos de Libre Disposición, vinculado con la capacidad de pago. En la medición del servicio se contabilizan las amortizaciones, intereses, comisiones y demás costos financieros derivados de los Financiamientos y Obligaciones incluidos en el indicador anterior, exceptuando aquellas amortizaciones realizadas de manera anticipada.

Indicador 3: Obligaciones a Corto Plazo y Proveedores y Contratistas menos los montos de efectivo, bancos e inversiones temporales como proporción

de sus Ingresos Totales, indicador vinculado con la capacidad financiera del ente público para hacer frente a sus obligaciones contratadas a plazos menores de 12 meses. En este indicador se contabilizan los adeudos que tiene el ente público con proveedores de bienes y servicios, contratistas por obras públicas y financiamientos que deben ser liquidados en un plazo menor a 12 meses. Los Ingresos Totales se definen como los Ingresos de Libre Disposición más las Transferencias Federales Etiquetadas.

La siguiente tabla muestra los rangos de los valores de los indicadores por nivel de endeudamiento que aplican a las Entidades Federativas.

Indicador	Rango		
	Bajo	Medio	Alto
Deuda Pública y Obligaciones Sobre Ingresos de Libre Disposición	<=100%	<=200%	>200%
Servicio de la Deuda y Obligaciones sobre Ingresos de Libre Disposición	<=7.5%	<=15%	>15%
Obligaciones a Corto Plazo y Proveedores y Contratistas menos los montos de efectivo, bancos e inversiones temporales, sobre Ingresos Totales	<=7.5%	<=12.5%	>12.5%

Fuente: SHCP.

En función de la combinación de los rangos en que se ubiquen los indicadores, se clasifica al ente público de acuerdo con los siguientes niveles de endeudamiento:

- Sostenible
- En Observación
- Elevado

La clasificación del nivel de endeudamiento se realiza conforme una serie de combinaciones de los resultados obtenidos de cada indicador, en las cuales, el Indicador 1 es la base para establecer el resultado final de acuerdo con lo siguiente:

- Nivel de endeudamiento sostenible, cuando el Indicador 1 se ubique en rango bajo y:
 - Los Indicadores 2 y 3 se ubiquen en rango bajo, o
 - Los Indicadores 2 y 3 se ubiquen, uno en rango bajo y el otro en rango medio;
- Nivel de endeudamiento en observación, cuando:
 - El Indicador 1 se ubique en rango bajo y:
 - ✓ Los Indicadores 2 y 3 se ubiquen en rango medio, o
 - ✓ Los Indicadores 2 y 3 se ubiquen, uno en rango alto, y el otro en rango bajo o medio, y
 - El Indicador 1 se ubique en rango medio y:
 - ✓ Los Indicadores 2 y 3 se ubiquen en rango bajo, o
 - ✓ Los Indicadores 2 y 3 se ubiquen, uno en rango bajo o medio, y el otro en rango medio o alto, o
- Nivel de endeudamiento elevado, cuando:
 - El Indicador 1 se ubique en rango alto, o
 - El Indicador 1 se ubique en rango bajo o medio y los Indicadores 2 y 3 se ubiquen en rango alto.

Resultados

Los resultados del Sistema de Alertas de las entidades federativas al Primer Trimestre de 2020 son los siguientes:¹

¹ En el anexo, al final del documento, se puede consultar la tabla de variables correspondiente.

**Resultados del Sistema de Alertas de las Entidades Federativas
Primer Trimestre de 2020**

Entidad Federativa	Nivel de Endeudamiento	Indicador 1: Deuda Pública y Obligaciones sobre Ingresos de Libre Disposición		Indicador 2: Servicio de la Deuda y de Obligaciones sobre Ingresos de Libre Disposición		Indicador 3: Obligaciones a Corto Plazo y Proveedores y Contratistas sobre Ingresos Totales	
Aguascalientes	Sostenible	28.6%	Rango Bajo	3.3%	Rango Bajo	-10.1%	Rango Bajo
Baja California	Sostenible	65.9%	Rango Bajo	10.9%	Rango Medio	6.7%	Rango Bajo
Baja California Sur	Sostenible	30.4%	Rango Bajo	3.4%	Rango Bajo	-2.0%	Rango Bajo
Campeche	Sostenible	28.2%	Rango Bajo	3.2%	Rango Bajo	-9.9%	Rango Bajo
Coahuila	En Observación	157.6%	Rango Medio	15.0%	Rango Medio	-1.3%	Rango Bajo
Colima	Sostenible	57.8%	Rango Bajo	7.2%	Rango Bajo	10.3%	Rango Medio
Chiapas	Sostenible	64.2%	Rango Bajo	6.4%	Rango Bajo	-5.9%	Rango Bajo
Chihuahua	En Observación	136.3%	Rango Medio	14.8%	Rango Medio	4.1%	Rango Bajo
Ciudad de México	Sostenible	48.6%	Rango Bajo	7.4%	Rango Bajo	-10.4%	Rango Bajo
Durango	Sostenible	83.7%	Rango Bajo	10.1%	Rango Medio	6.6%	Rango Bajo
Guanajuato	Sostenible	20.4%	Rango Bajo	3.5%	Rango Bajo	-13.5%	Rango Bajo
Guerrero	Sostenible	18.7%	Rango Bajo	2.7%	Rango Bajo	8.7%	Rango Medio
Hidalgo	Sostenible	27.3%	Rango Bajo	4.2%	Rango Bajo	-4.9%	Rango Bajo
Jalisco	Sostenible	36.0%	Rango Bajo	4.4%	Rango Bajo	-9.2%	Rango Bajo
México	Sostenible	39.8%	Rango Bajo	3.6%	Rango Bajo	-3.6%	Rango Bajo
Michoacán	Sostenible	57.2%	Rango Bajo	8.1%	Rango Medio	-0.9%	Rango Bajo
Morelos	Sostenible	55.4%	Rango Bajo	7.4%	Rango Bajo	-1.5%	Rango Bajo
Nayarit	Sostenible	80.3%	Rango Bajo	7.3%	Rango Bajo	6.7%	Rango Bajo
Nuevo León	En Observación	110.0%	Rango Medio	11.2%	Rango Medio	-1.2%	Rango Bajo
Oaxaca	Sostenible	59.8%	Rango Bajo	9.9%	Rango Medio	2.7%	Rango Bajo
Puebla	Sostenible	34.2%	Rango Bajo	5.8%	Rango Bajo	-9.0%	Rango Bajo
Querétaro	Sostenible	1.3%	Rango Bajo	0.9%	Rango Bajo	-20.3%	Rango Bajo
Quintana Roo	En Observación	134.8%	Rango Medio	15.1%	Rango Alto	1.3%	Rango Bajo
San Luis Potosí	Sostenible	28.0%	Rango Bajo	4.8%	Rango Bajo	2.8%	Rango Bajo
Sinaloa	Sostenible	24.1%	Rango Bajo	3.0%	Rango Bajo	-2.7%	Rango Bajo
Sonora	Sostenible	86.8%	Rango Bajo	8.4%	Rango Medio	1.9%	Rango Bajo
Tabasco	Sostenible	33.1%	Rango Bajo	3.4%	Rango Bajo	3.5%	Rango Bajo
Tamaulipas	Sostenible	71.9%	Rango Bajo	8.0%	Rango Medio	-2.7%	Rango Bajo
Veracruz	Sostenible	73.8%	Rango Bajo	7.9%	Rango Medio	-0.4%	Rango Bajo
Yucatán	Sostenible	27.8%	Rango Bajo	3.9%	Rango Bajo	-5.3%	Rango Bajo
Zacatecas	Sostenible	74.7%	Rango Bajo	7.1%	Rango Bajo	6.7%	Rango Bajo

Tlaxcala no es objeto de medición del sistema de alertas, toda vez que no cuenta con financiamientos y obligaciones inscritas en el Registro Público Único.

Fuente: Elaborado por el CEFP con información de la SHCP.

Casos Destacados:

- Al periodo de referencia, los resultados del Sistema de Alertas se reportan sólo para 31 entidades federativas. Tlaxcala no se reporta debido a que no cuenta con financiamientos inscritos en el Registro Público Único.
- De las entidades federativas que se reportan, **ninguna presenta un nivel de endeudamiento elevado.**
- **Sólo el 12.0 por ciento de las entidades federativas (4 de ellas) presenta un nivel de Endeudamiento en Observación**, siendo estas Coahuila Chihuahua, Nuevo León y Quintana Roo. Entre estas destacan Coahuila por presentar el nivel más elevado del indicador 1 (157.6%) y Quintana Roo por ser la única entidad que presenta el indicador 2 en rango alto (15.1%).
- **El 88.0 por ciento de las entidades federativas del país (27) presentan un nivel de Endeudamiento Sostenible.** En este caso, los estados que presentan el nivel más bajo del indicador 1 son Querétaro (1.3%), Guerrero (18.7%) y Guanajuato (20.4%), cifras muy inferiores a la exhibida por Coahuila.

Comparativo Trimestral

La evolución de los niveles de endeudamiento durante los últimos cuatro trimestres se puede apreciar en el siguiente cuadro resumen:

Niveles de Endeudamiento de las Entidades Federativas

Entidad Federativa	Trimestre			
	2019-II	2019-III	2019-IV	2020-I
Aguascalientes	Sostenible	Sostenible	Sostenible	Sostenible
Baja California	Sostenible	Sostenible	Sostenible	Sostenible
Baja California Sur	Sostenible	Sostenible	Sostenible	Sostenible
Campeche	Sostenible	Sostenible	Sostenible	Sostenible
Coahuila	En Observación	En Observación	En Observación	En Observación
Colima	Sostenible	Sostenible	Sostenible	Sostenible
Chiapas	Sostenible	Sostenible	Sostenible	Sostenible
Chihuahua	En Observación	En Observación	En Observación	En Observación
Ciudad de México	Sostenible	Sostenible	Sostenible	Sostenible
Durango	Sostenible	Sostenible	En Observación	Sostenible
Guanajuato	Sostenible	Sostenible	Sostenible	Sostenible
Guerrero	Sostenible	Sostenible	Sostenible	Sostenible
Hidalgo	Sostenible	Sostenible	Sostenible	Sostenible
Jalisco	Sostenible	Sostenible	Sostenible	Sostenible
México	Sostenible	Sostenible	Sostenible	Sostenible
Michoacán	Sostenible	Sostenible	Sostenible	Sostenible
Morelos	Sostenible	Sostenible	Sostenible	Sostenible
Nayarit	Sostenible	Sostenible	Sostenible	Sostenible
Nuevo León	En Observación	En Observación	En Observación	En Observación
Oaxaca	Sostenible	Sostenible	Sostenible	Sostenible
Puebla	Sostenible	Sostenible	Sostenible	Sostenible
Querétaro	Sostenible	Sostenible	Sostenible	Sostenible
Quintana Roo	En Observación	En Observación	En Observación	En Observación
San Luis Potosí	Sostenible	Sostenible	Sostenible	Sostenible
Sinaloa	Sostenible	Sostenible	Sostenible	Sostenible
Sonora	Sostenible	Sostenible	Sostenible	Sostenible
Tabasco	Sostenible	Sostenible	Sostenible	Sostenible
Tamaulipas	Sostenible	Sostenible	Sostenible	Sostenible
Veracruz	Sostenible	Sostenible	Sostenible	Sostenible
Yucatán	Sostenible	Sostenible	Sostenible	Sostenible
Zacatecas	Sostenible	Sostenible	Sostenible	Sostenible

Tlaxcala no es objeto de medición del sistema de alertas, toda vez que no cuenta con financiamientos y obligaciones inscritas en el RPU.

Fuente: Elaborado por el CEFP con información de la SHCP.

Anexo

Información de las Variables de Cada Indicador del Sistema de Alertas Primer Trimestre de 2020

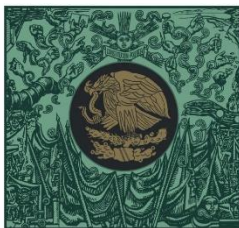
(millones de pesos)

Entidad Federativa	Deuda y Obligaciones	Servicio de la Deuda y Pago de Inversión	Obligaciones a Corto Plazo y Proveedores y Contratistas menos efectivo, bancos e inversiones temporales	Ingresos Totales	Ingresos de Libre Disposición
Aguascalientes	2,748.8	320.0	-2,528.7	25,001.7	9,596.4
Baja California	15,052.6	2,493.7	3,813.7	57,156.2	22,827.1
Baja California Sur	2,201.8	244.5	-368.3	18,529.8	7,254.5
Campeche	2,702.3	307.6	-2,468.9	24,945.0	9,582.3
Coahuila	37,780.8	3,599.9	-690.3	52,739.2	23,969.8
Colima	3,925.0	491.2	1,855.5	18,005.7	6,791.8
Chiapas	20,247.6	2,019.9	-5,964.8	101,353.2	31,533.4
Chihuahua	50,744.1	5,512.0	2,991.0	72,175.3	37,221.0
Ciudad de México	90,142.3	13,765.9	-22,005.6	212,486.6	185,590.5
Durango	9,087.0	1,094.6	2,148.4	32,785.5	10,859.6
Guanajuato	8,214.3	1,394.3	-12,199.3	90,065.1	40,238.2
Guerrero	3,643.7	528.2	6,266.7	71,969.4	19,503.7
Hidalgo	4,721.6	721.5	-2,542.3	51,690.8	17,294.2
Jalisco	20,266.9	2,463.7	-11,280.2	122,408.1	56,222.3
México	54,553.7	4,967.0	-9,520.6	264,164.7	137,078.5
Michoacán	15,916.2	2,258.9	-733.7	82,373.0	27,831.8
Morelos	6,998.4	938.3	-478.9	32,031.0	12,627.8
Nayarit	6,940.2	630.3	1,747.5	25,890.9	8,640.3
Nuevo León	51,354.8	5,230.9	-1,080.1	93,047.4	46,695.5
Oaxaca	14,410.4	2,388.3	2,199.2	81,867.3	24,114.6
Puebla	13,677.3	2,336.7	-8,742.2	97,495.9	40,013.4
Querétaro	227.3	151.8	-7,763.5	38,253.5	17,806.0
Quintana Roo	20,562.2	2,297.6	421.0	31,890.4	15,259.3
San Luis Potosí	5,567.5	946.2	1,432.8	51,010.6	19,850.4
Sinaloa	5,714.4	700.1	-1,520.8	55,668.3	23,704.7
Sonora	23,196.6	2,253.4	1,047.3	56,447.3	26,728.9
Tabasco	7,915.3	822.4	1,891.9	54,828.7	23,928.6
Tamaulipas	15,528.3	1,723.6	-1,533.2	57,521.4	21,583.3
Veracruz	40,467.1	4,350.0	-481.1	131,001.1	54,806.1
Yucatán	4,455.0	626.5	-2,081.6	39,243.7	16,039.7
Zacatecas	8,184.5	778.0	2,238.9	33,437.3	10,961.9

1. El Estado de Tlaxcala no se incluye toda vez que no cuenta con deuda contratada.

2. La columna de Obligaciones a Corto Plazo presenta números negativos debido a que la SHCP resta los Activos de corto plazo a las mismas, conforme a la reforma a la Ley de Disciplina Financiera de las Entidades Federativas y Municipios del 30 de enero de 2018.

Fuente: SHCP.



**CÁMARA DE
DIPUTADOS**
LXIV LEGISLATURA

CEFP
Centro de Estudios de las Finanzas Públicas



www.cefp.gob.mx



@CEFP_diputados



Centro de Estudios de las Finanzas Públicas