

**CÁMARA DE  
DIPUTADOS**  
LXIV LEGISLATURA

**CEFP**  
Centro de Estudios de las Finanzas Públicas

## Nota Informativa

17 de diciembre de 2020

# Resultados del Sistema de Alertas de las Entidades Federativas al Tercer Trimestre de 2020

### Presentación

El Sistema de Alertas es un mecanismo de evaluación de los niveles de endeudamiento de las entidades federativas, los municipios y los entes públicos de ambos órdenes de gobierno. De acuerdo con la Ley de Disciplina Financiera de las Entidades Federativas y los Municipios, es la Secretaría de Hacienda y Crédito Público la entidad responsable de realizar la evaluación y publicar los resultados.

La Secretaría realiza la evaluación, para el caso de las entidades federativas, trimestral y anualmente (Cuenta Pública), teniendo los resultados en el primer caso, fines meramente informativos y de seguimiento y en el segundo, efectos vinculantes sobre el techo de financiamiento al que cada entidad federativa accederá durante el siguiente ejercicio fiscal.

El presente documento presenta los resultados para las entidades federativas correspondientes al tercer trimestre de 2020.

## **Metodología del Sistema de Alertas**

Los tres indicadores que se consideran para la evaluación del nivel de endeudamiento son los siguientes:

**Indicador 1:** Deuda Pública y Obligaciones como proporción de sus Ingresos de Libre Disposición, vinculado con la sostenibilidad de la deuda del ente público. Dentro de la medición del saldo de Deuda Pública y Obligaciones se contabiliza el saldo de aquellos créditos contratados por el ente público (**tanto la deuda de largo plazo como las obligaciones de corto plazo**), emisiones bursátiles, deuda en la cual el ente público otorga su respaldo mediante una fuente de pago propia, obligaciones derivadas de Asociaciones Público-Privadas (contabilizando únicamente la parte de la inversión), y cualquier otra obligación que implique pagos financieros programados. Por su parte, los Ingresos de Libre Disposición incluyen los Ingresos locales más las Participaciones Federales; especificando que, en el caso de las Entidades Federativas, se restarán aquellas Participaciones Federales otorgadas a los Municipios.

**Indicador 2:** Servicio de la Deuda y Obligaciones como proporción de sus Ingresos de Libre Disposición, vinculado con la capacidad de pago. En la medición del servicio se contabilizan las amortizaciones, intereses (**cabe mencionar que en la tabla de variables que se publica como parte del Sistema de Alertas no se reportan las tasas de interés correspondientes**), comisiones y demás costos financieros derivados de los Financiamientos y

Obligaciones incluidos en el indicador anterior, exceptuando aquellas amortizaciones realizadas de manera anticipada.

**Indicador 3:** Obligaciones a Corto Plazo y Proveedores y Contratistas menos los montos de efectivo, bancos e inversiones temporales como proporción de sus Ingresos Totales, indicador vinculado con la capacidad financiera del ente público para hacer frente a sus obligaciones contratadas a plazos menores de 12 meses. En este indicador se contabilizan los adeudos que tiene el ente público con proveedores de bienes y servicios, contratistas por obras públicas y financiamientos que deben ser liquidados en un plazo menor a 12 meses. Los Ingresos Totales se definen como los Ingresos de Libre Disposición más las Transferencias Federales Etiquetadas.

A continuación, se muestran los rangos de los valores de los indicadores por nivel de endeudamiento que aplican a las Entidades Federativas.

Indicador	Rango		
	Bajo	Medio	Alto
Deuda Pública y Obligaciones Sobre Ingresos de Libre Disposición	<=100%	<=200%	>200%
Servicio de la Deuda y Obligaciones sobre Ingresos de Libre Disposición	<=7.5%	<=15%	>15%
Obligaciones a Corto Plazo y Proveedores y Contratistas menos los montos de efectivo, bancos e inversiones temporales, sobre Ingresos Totales	<=7.5%	<=12.5%	>12.5%

Fuente: SHCP.

En función de la combinación de los rangos en que se ubiquen los indicadores, se clasifica al ente público de acuerdo con los siguientes niveles de endeudamiento:

- Sostenible
- En Observación

- Elevado

La clasificación del nivel de endeudamiento se realiza conforme una serie de combinaciones de los resultados de cada indicador, en las cuales, el Indicador 1 es la base para establecer el resultado final de acuerdo con lo siguiente:

➤ Nivel de endeudamiento sostenible, cuando el Indicador 1 se ubique en rango bajo y:

- Los Indicadores 2 y 3 se ubiquen en rango bajo, o
- Los Indicadores 2 y 3 se ubiquen, uno en rango bajo y el otro en rango medio;

➤ Nivel de endeudamiento en observación, cuando:

- El Indicador 1 se ubique en rango bajo y:
  - ✓ Los Indicadores 2 y 3 se ubiquen en rango medio, o
  - ✓ Los Indicadores 2 y 3 se ubiquen, uno en rango alto, y el otro en rango bajo o medio, y
- El Indicador 1 se ubique en rango medio y:
  - ✓ Los Indicadores 2 y 3 se ubiquen en rango bajo, o
  - ✓ Los Indicadores 2 y 3 se ubiquen, uno en rango bajo o medio, y el otro en rango medio o alto, o

➤ Nivel de endeudamiento elevado, cuando:

- El Indicador 1 se ubique en rango alto, o
- El Indicador 1 se ubique en rango bajo o medio y los Indicadores 2 y 3 se ubiquen en rango alto.

---

## Resultados

Los resultados del Sistema de Alertas de las entidades federativas al 30 de septiembre de 2020 son los siguientes:<sup>1</sup>

---

<sup>1</sup> En el anexo, al final del documento, se puede consultar la tabla de variables correspondiente.

**Resultados del Sistema de Alertas de las Entidades Federativas  
Tercer Trimestre de 2020**

Entidad Federativa	Nivel de Endeudamiento	Indicador 1: Deuda Pública y Obligaciones sobre Ingresos de Libre Disposición		Indicador 2: Servicio de la Deuda y de Obligaciones sobre Ingresos de Libre Disposición		Indicador 3: Obligaciones a Corto Plazo y Proveedores y Contratistas sobre Ingresos Totales	
		Porcentaje	Rango	Porcentaje	Rango	Porcentaje	Rango
Aguascalientes	Sostenible	27.5%	Rango Bajo	3.1%	Rango Bajo	-11.8%	Rango Bajo
Baja California	Sostenible	56.0%	Rango Bajo	6.7%	Rango Bajo	4.0%	Rango Bajo
Baja California Sur	Sostenible	29.4%	Rango Bajo	3.4%	Rango Bajo	-2.9%	Rango Bajo
Campeche	Sostenible	30.2%	Rango Bajo	2.9%	Rango Bajo	-10.5%	Rango Bajo
Coahuila	En Observación	162.9%	Rango Medio	13.9%	Rango Medio	-0.3%	Rango Bajo
Colima	Sostenible	53.6%	Rango Bajo	6.4%	Rango Bajo	10.1%	Rango Medio
Chiapas	Sostenible	63.4%	Rango Bajo	5.8%	Rango Bajo	-8.2%	Rango Bajo
Chihuahua	En Observación	135.7%	Rango Medio	13.8%	Rango Medio	6.9%	Rango Bajo
Ciudad de México	Sostenible	50.3%	Rango Bajo	6.8%	Rango Bajo	-4.4%	Rango Bajo
Durango	Sostenible	84.5%	Rango Bajo	9.3%	Rango Medio	7.3%	Rango Bajo
Guanajuato	Sostenible	22.9%	Rango Bajo	3.2%	Rango Bajo	-10.7%	Rango Bajo
Guerrero	Sostenible	14.3%	Rango Bajo	3.1%	Rango Bajo	4.7%	Rango Bajo
Hidalgo	Sostenible	28.2%	Rango Bajo	4.3%	Rango Bajo	-4.2%	Rango Bajo
Jalisco	Sostenible	43.8%	Rango Bajo	3.9%	Rango Bajo	-10.8%	Rango Bajo
México	Sostenible	44.4%	Rango Bajo	4.1%	Rango Bajo	-3.9%	Rango Bajo
Michoacán	Sostenible	65.6%	Rango Bajo	7.1%	Rango Bajo	-3.5%	Rango Bajo
Morelos	Sostenible	63.2%	Rango Bajo	7.8%	Rango Medio	-1.7%	Rango Bajo
Nayarit	Sostenible	80.6%	Rango Bajo	7.2%	Rango Bajo	6.0%	Rango Bajo
Nuevo León	En Observación	125.3%	Rango Medio	10.9%	Rango Medio	-1.6%	Rango Bajo
Oaxaca	Sostenible	60.4%	Rango Bajo	7.2%	Rango Bajo	0.9%	Rango Bajo
Puebla	Sostenible	35.4%	Rango Bajo	5.9%	Rango Bajo	-11.1%	Rango Bajo
Querétaro	Sostenible	1.1%	Rango Bajo	0.5%	Rango Bajo	-19.6%	Rango Bajo
Quintana Roo	En Observación	149.2%	Rango Medio	16.2%	Rango Alto	0.9%	Rango Bajo
San Luis Potosí	Sostenible	27.8%	Rango Bajo	4.8%	Rango Bajo	3.0%	Rango Bajo
Sinaloa	Sostenible	22.7%	Rango Bajo	2.7%	Rango Bajo	-2.7%	Rango Bajo
Sonora	Sostenible	89.2%	Rango Bajo	7.9%	Rango Medio	2.8%	Rango Bajo
Tabasco	Sostenible	24.3%	Rango Bajo	3.6%	Rango Bajo	-2.0%	Rango Bajo
Tamaulipas	Sostenible	64.5%	Rango Bajo	6.1%	Rango Bajo	-2.2%	Rango Bajo
Veracruz	Sostenible	82.1%	Rango Bajo	7.4%	Rango Bajo	-5.7%	Rango Bajo
Yucatán	Sostenible	36.2%	Rango Bajo	4.2%	Rango Bajo	-1.0%	Rango Bajo
Zacatecas	Sostenible	78.0%	Rango Bajo	7.3%	Rango Bajo	4.2%	Rango Bajo

Ilxcala no es objeto de medición del sistema de alertas, toda vez que no cuenta con financiamientos y obligaciones inscritas en el Registro Público Único.

Fuente: Elaborado por el CEFP con información de la SHCP.

## Casos Destacados:

- Primeramente, es importante señalar que Tlaxcala no se evalúa, debido a que no cuenta con financiamientos inscritos en el Registro Público Único.
- Al periodo de referencia, **ninguna entidad federativa presenta un nivel de endeudamiento elevado.**
- **Sólo el 13.0 por ciento de las entidades federativas presenta un nivel de Endeudamiento en Observación: Coahuila, Chihuahua, Nuevo León y Quintana Roo.** Sobresale Coahuila al presentar el nivel más elevado del indicador 1 (162.9%) y Quintana Roo, al ser la única en presentar el indicador 2 en rango alto.
- **La gran mayoría, el 87.0 por ciento de las entidades federativas (27), presentan un nivel de Endeudamiento Sostenible.** Por su bajo nivel del indicador 1 destacan Querétaro (1.1%), Guerrero (14.3%) y Sinaloa (22.7%), cifras muy inferiores a la exhibida por Coahuila.

## Comparativo Trimestral

A continuación se presenta un cuadro comparativo con la evolución de los niveles de endeudamiento durante los últimos cuatro trimestres:

**Niveles de Endeudamiento de las Entidades Federativas**

Entidad Federativa	Trimestre			
	2019-IV	2020-I	2020-II	2020-III
Aguascalientes	Sostenible	Sostenible	Sostenible	Sostenible
Baja California	Sostenible	Sostenible	Sostenible	Sostenible
Baja California Sur	Sostenible	Sostenible	Sostenible	Sostenible
Campeche	Sostenible	Sostenible	Sostenible	Sostenible
Coahuila	En Observación	En Observación	En Observación	En Observación
Colima	Sostenible	Sostenible	Sostenible	Sostenible
Chiapas	Sostenible	Sostenible	Sostenible	Sostenible
Chihuahua	En Observación	En Observación	En Observación	En Observación
Ciudad de México	Sostenible	Sostenible	Sostenible	Sostenible
Durango	En Observación	Sostenible	Sostenible	Sostenible
Guanajuato	Sostenible	Sostenible	Sostenible	Sostenible
Guerrero	Sostenible	Sostenible	Sostenible	Sostenible
Hidalgo	Sostenible	Sostenible	Sostenible	Sostenible
Jalisco	Sostenible	Sostenible	Sostenible	Sostenible
México	Sostenible	Sostenible	Sostenible	Sostenible
Michoacán	Sostenible	Sostenible	Sostenible	Sostenible
Morelos	Sostenible	Sostenible	Sostenible	Sostenible
Nayarit	Sostenible	Sostenible	En Observación	Sostenible
Nuevo León	En Observación	En Observación	En Observación	En Observación
Oaxaca	Sostenible	Sostenible	Sostenible	Sostenible
Puebla	Sostenible	Sostenible	Sostenible	Sostenible
Querétaro	Sostenible	Sostenible	Sostenible	Sostenible
Quintana Roo	En Observación	En Observación	En Observación	En Observación
San Luis Potosí	Sostenible	Sostenible	Sostenible	Sostenible
Sinaloa	Sostenible	Sostenible	Sostenible	Sostenible
Sonora	Sostenible	Sostenible	Sostenible	Sostenible
Tabasco	Sostenible	Sostenible	Sostenible	Sostenible
Tamaulipas	Sostenible	Sostenible	Sostenible	Sostenible
Veracruz	Sostenible	Sostenible	Sostenible	Sostenible
Yucatán	Sostenible	Sostenible	Sostenible	Sostenible
Zacatecas	Sostenible	Sostenible	Sostenible	Sostenible

Tlaxcala no es objeto de medición del sistema de alertas, toda vez que no cuenta con financiamientos y obligaciones inscritas en el RPU.

Fuente: Elaborado por el CEFP con información de la SHCP.



## Anexo

### Información de las Variables de Cada Indicador del Sistema de Alertas Tercer Trimestre de 2020

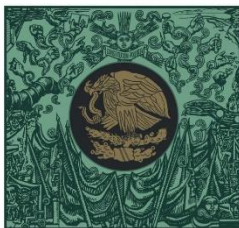
(millones de pesos)

Entidad Federativa	Deuda y Obligaciones	Servicio de la Deuda y Pago de Inversión	Obligaciones a Corto Plazo y Proveedores y Contratistas menos efectivo, bancos e inversiones temporales	Ingresos Totales	Ingresos de Libre Disposición
Aguascalientes	2,778.3	318.3	-3,013.5	25,619.9	10,110.7
Baja California	14,546.0	1,744.1	2,363.0	59,622.0	25,964.5
Baja California Sur	1,966.4	230.8	-517.2	17,779.2	6,699.5
Campeche	2,603.4	248.9	-2,455.9	23,465.5	8,612.7
Coahuila	37,137.7	3,170.9	-140.5	51,934.1	22,793.7
Colima	3,680.0	439.6	1,775.3	17,580.9	6,866.7
Chiapas	19,982.1	1,834.8	-8,250.4	100,553.8	31,513.8
Chihuahua	50,720.8	5,144.3	5,069.5	73,733.8	37,369.3
Ciudad de México	89,049.4	11,966.3	-8,899.3	200,381.7	176,916.0
Durango	9,360.2	1,036.0	2,373.7	32,637.6	11,081.2
Guanajuato	8,957.2	1,264.3	-9,404.6	88,053.9	39,049.3
Guerrero	2,326.9	504.0	3,267.1	69,286.5	16,274.3
Hidalgo	4,533.3	683.7	-2,017.3	48,483.4	16,067.0
Jalisco	23,588.9	2,077.7	-13,129.5	121,190.9	53,901.7
México	57,250.2	5,265.2	-9,936.9	254,156.4	129,067.1
Michoacán	17,378.8	1,889.1	-2,802.2	79,647.9	26,498.5
Morelos	6,869.8	849.0	-496.6	28,947.6	10,877.1
Nayarit	6,557.2	583.5	1,525.1	25,579.9	8,137.8
Nuevo León	55,935.5	4,847.8	-1,423.6	90,130.0	44,625.3
Oaxaca	13,976.4	1,662.3	723.3	80,668.8	23,154.7
Puebla	13,313.1	2,236.6	-10,502.7	94,803.7	37,630.7
Querétaro	187.6	94.0	-7,379.8	37,705.2	17,644.5
Quintana Roo	20,446.8	2,213.9	257.8	29,597.1	13,706.1
San Luis Potosí	5,266.4	903.5	1,492.6	49,270.3	18,946.9
Sinaloa	5,277.2	635.8	-1,556.4	58,070.8	23,258.2
Sonora	23,049.6	2,042.5	1,514.5	54,985.7	25,835.0
Tabasco	5,598.4	820.2	-1,061.2	52,823.2	23,034.9
Tamaulipas	17,775.3	1,681.0	-1,386.5	62,970.7	27,549.5
Veracruz	40,332.5	3,642.2	-7,702.5	134,453.9	49,155.5
Yucatán	5,508.1	636.3	-369.6	38,223.6	15,196.8
Zacatecas	7,920.0	737.9	1,369.1	32,464.0	10,150.5

1. El Estado de Tlaxcala no se incluye toda vez que no cuenta con deuda contratada.

2. La columna de Obligaciones a Corto Plazo presenta números negativos debido a que la SHCP resta los Activos de corto plazo a las mismas, conforme a la reforma a la Ley de Disciplina Financiera de las Entidades Federativas y Municipios del 30 de enero de 2018.

Fuente: SHCP.



**CÁMARA DE  
DIPUTADOS**  
LXIV LEGISLATURA

**CEFP**  
Centro de Estudios de las Finanzas Públicas



[www.cefp.gob.mx](http://www.cefp.gob.mx)



@CEFP\_diputados



Centro de Estudios de las Finanzas Públicas