

Nota Informativa

10 de junio de 2022

Evolución del Gasto Público Pagado, Enero-Abril 2022

Presentación

El pasado 30 de mayo, la Secretaría de Hacienda y Crédito Público (SHCP) remitió al Congreso de la Unión los informes mensuales de Finanzas Públicas y de la Deuda Pública, con las estadísticas correspondientes al primer cuatrimestre del año; esto en cumplimiento a lo dispuesto en la fracción II del Artículo 107 de la Ley Federal de Presupuesto y Responsabilidad Hacendaria,

En el informe, la SHCP destacó la recuperación de los ingresos petroleros y el buen desempeño registrado en la recaudación de ISR que, en los primeros cuatro meses de este año, superaron en 12.1 y 14.2 por ciento, respectivamente, a las previstas; lo mismo que en 42.7 y 17.7 por ciento real, a lo observados en 2021. Si bien, en el camino de la reactivación, algunos tipos de ingresos enfrentaron situaciones adversas que no les permitieron alcanzar los objetivos planeados, tales fueron los casos del IVA y el IEPS, que en los primeros cuatro meses se ubicaron 5.0 y 43.8 por ciento por debajo de las estimaciones previstas.

Mientras que por el lado del gasto, la SHCP resaltó las mayores erogaciones en Desarrollo Social, las cuales superaron a las del año pasado en 1.5 por ciento real,

impulsadas principalmente por la función de Protección Social que ejerció 14.1 por ciento real adicional a lo reportado en el mismo periodo de 2021; e igualmente destacó que, a pesar del incremento en la tasa de interés interbancaria, el costo financiero se ubicó 6.2 por ciento por debajo del esperado para el cierre de abril.

Además, la aplicación del Gasto observó una baja respecto al calendarizado, quedando sin ejercer un monto equivalente a 4.2 por ciento de lo previsto. Lo que no impidió que, al interior del Gasto Programables, a pesar de haber aplicado una suma menor a la programada para el periodo, se aplicaran mayores montos para atender las demandas de la población en materia de salud, por parte del IMSS, así como las de energía, reflejadas en el Ramo 18 Energía, y en CFE, además de mayores recursos en los ramos 21 Turismo y 08 Agricultura y Desarrollo Rural.

En tal contexto, como es habitual, la presente Nota tiene como objetivo revisar la evolución del Gasto Neto Presupuestario pagado al cierre del primer cuatrimestre del año, destacando los sobregastos y rezagos reportados por la SHCP.

Resultados generales en el ejercicio del Gasto

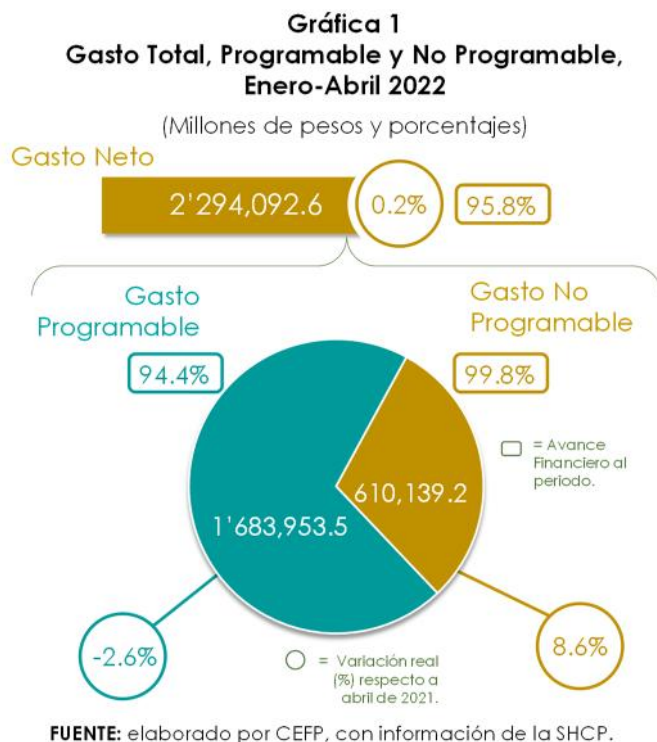
En los primeros cuatro meses del año en curso, la aplicación del gasto público presupuestario tuvo los siguientes resultados generales:

- ✓ El Gasto Neto Total Pagado se ubicó en dos billones 294 mil 92.6 mdp, que implicaron 4.2 por ciento por debajo del calendarizado para el primer cuatrimestre.
- ✓ La diferencia entre lo programado y lo efectivamente pagado fue de -100 mil 664.6 millones de pesos (mdp), rezago determinado por las erogaciones Programables que dejaron sin ejercer 99 mil 586.1; en tanto que las No Programables exhibieron un rezago de un mil 58.5 mdp sobre lo que se tenía previsto requerir.
- ✓ Respecto a lo ejercido durante entre enero y abril de 2021, el actual gasto es marginalmente superior en 0.2 por ciento real, que en términos absolutos significó 161 mil 149.8 mdp a lo pagado en el mismo periodo del año anterior.

- ✓ Tal mayor gasto, esta vez, estuvo determinado, por su parte No Programable, el cual superó en 8.6 por ciento real a lo ejercido en 2021, y parcialmente compensado por el menor gasto real en 2.6 por ciento en las erogaciones Programables.
- ✓ El Gasto Primario, definido como la diferencia resultante entre el Gasto Neto total y el Costo Financiero, se ubicó en dos billones 105 mil 104.4 mdp, lo que implicó un monto menor en 88 mil 194.6 mdp al previsto. Este resultado estuvo influenciado también por el comportamiento del Costo financiero, que mostró un rezago de 6.2 por ciento.
- ✓ Al comparar el Gasto Primario ejercido entre enero y abril de 2021 contra el resultado de 2022, el actual es marginalmente mayor en 0.2 por ciento real, dicho incremento se explica por sus dos componentes (Gasto Neto y Costo Financiero); pues mientras el gasto creció en 0.2 por ciento real, como ya fue citado, el Costo financiero disminuyó a la misma tasa 0.2 por ciento real teniendo como resultado un mayor gasto primario de la magnitud ya señalada.

Principales variaciones entre el presupuesto aprobado y el gasto ejercido

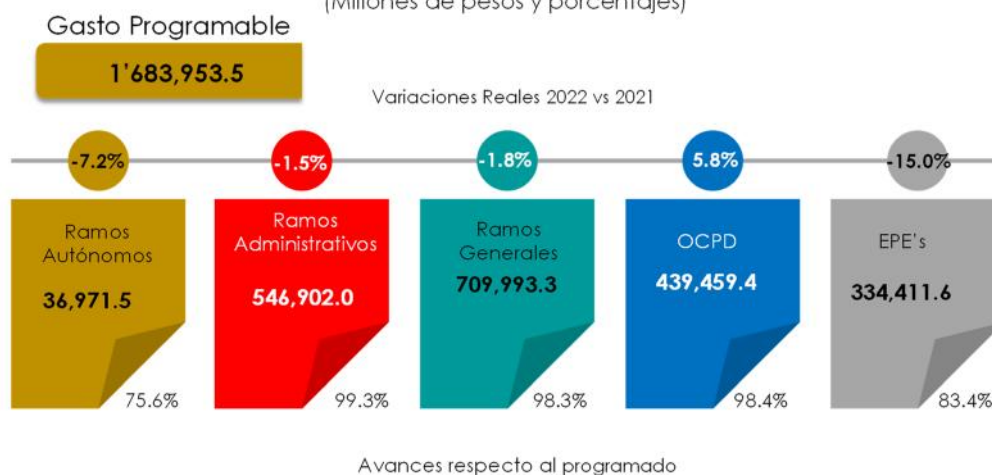
Las cifras acumuladas publicadas al cuarto mes del año muestran que el Gasto Pagado se ubicó en dos billones 294 mil 92.6 mdp, monto inferior en 4.2 por ciento al calendarizado para los primeros cuatro meses, y equivalente a 100 mil 644.6 mdp menos. De esta diferencia 98.9 por ciento estuvo determinada por las menores erogaciones Programables y tan solo 1.1 por ciento por las No Programables por lo que dejaron sin ejercer un mil 58.5 mdp (véase Gráfica 1).



Por su parte, la evolución del Gasto Programable observó rezagos en diversas magnitudes en casi todo el Sector Público Federal, pues de manera consolidada, todos reportaron recursos sin ejercer, en los Ramos: Autónomos, Administrativos, Generales los rezagos fueron de 24.4, 0.7 y 1.7 por ciento en el mismo orden mientras que, en los Organismos de Control Presupuestario Directo (OCPD) y en las Empresas Productivas del Estado (EPE) lo ejercido se ubicó en 1.6 y 16.6 por ciento, por debajo de sus programados respectivamente; no obstante de manera desglosada en los OCPD, el IMSS, y en las EPE, la CFE, ejercieron por arriba de lo planeado en 5.0 y 1.1 por ciento, respectivamente (véase Grafica 2¹ y Anexo1).

¹ Nota: Los montos citados y presentados en el Grafico 2 son brutos, es decir, no han sido deducidas las operaciones compensadas, por subsidios y transferencias, que evitan la duplicidad contable.

Gráfica 2
Gasto Programable en clasificación Administrativa, Enero-Abril 2022
(Millones de pesos y porcentajes)



FUENTE: elaborado por CEFP, con información de la SHCP.

Si bien, de manera generalizada en toda la APF se dejaron recursos sin ejercer, de los que se tenían previstos gastar, los de mayor magnitud se observaron en Pemex, en el ISSSTE y en el ramo 12 Salud, en los que no se pagaron 67 mil 908.5; 21 mil 640.9 y 18 mil 701.7 mdp en el mismo orden.

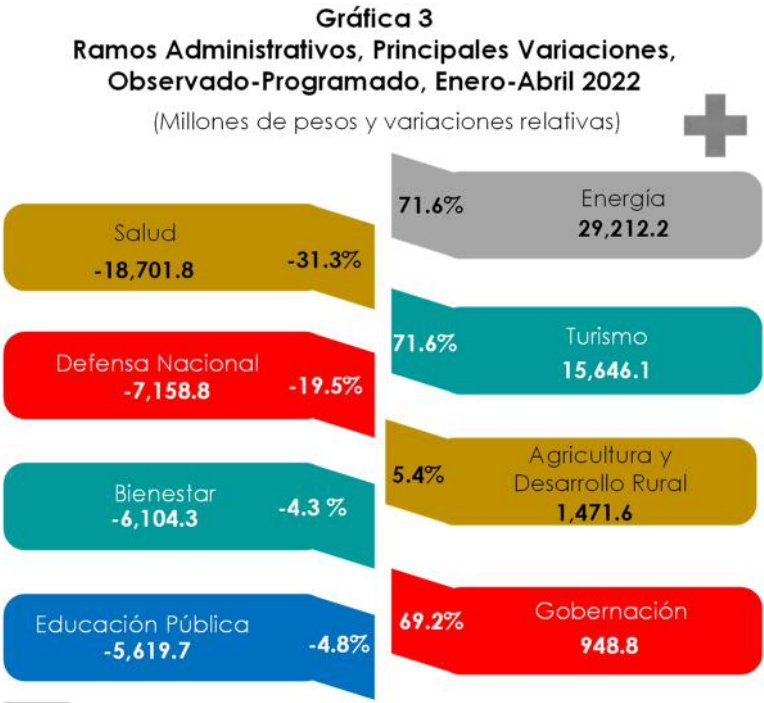
En contraste, los tres sobregastos registrados de mayor magnitud en toda la APF se originaron en los Ramos Administrativos 18 Energía y 21 Turismo y en el OCPD IMSS, que erogaron cada uno por su parte: 29 mil 212.2, 15 mil 646.1 y 14 mil 277.2 mdp adicionales a sus presupuestos calendarizados, respectivamente.

En lo que se refiere a la evolución del gasto del Gobierno Federal, este ejerció 28 mil 111.2 mdp menos al programado, resultado del menor gasto registrado en sus tres componentes; pues en los Ramos Administrativos no se pagaron tres mil 950.3 mdp; mientras que los Ramos Autónomos y Generales, en suma, dejaron sin ejercer 24 mil 161.0 mdp, de lo que tenían previsto gastar, resultando el rezago de los Ramos Generales de mayor magnitud en 248.6 mdp al reportado en los Ramos Autónomos.

Al interior de los Ramos Administrativos, los principales resultados observados son los siguientes: de los 26 Ramos, 19 registraron erogaciones inferiores a las programadas,

mientras que el resto (7 Ramos) reportaron sobre-ejercicios respecto a sus recursos programados. El sobregasto conjunto de los 7 Ramos fue por 48 mil 300.4 mdp, monto que fue neutralizado por los rezagos registrados en los 19 Ramos restantes que en suma asciende a -52 mil 250.7 mdp, resultando un rezago neto en los Ramos administrativos de 0.7 por ciento equivalente a los tres mil 950.3 mdp ya citados.

Los Ramos administrativos que determinaron dicho rezago fueron R12 "Salud", R07 "Defensa Nacional", R20 "Bienestar" y R11 "Educación Pública" que, en suma, ejercieron 37 mil 584.4 mdp por debajo del calendarizado. Es importante resaltar que la totalidad de los recursos que no se pagaron en Ramos Administrativos se originó en los cuatro ramos señalados; en contraparte, tan solo en el Ramo 18 "Energía" se ejercieron 29 mil 212.2 de más, en tanto que en el Ramo 21 "Turismo" se ejercieron 15 mil 646.1 mdp adicionales a lo calendarizado para los primeros cuatro meses, como se muestra en la Gráfica 3 y en el Cuadro Anexo 1.



FUENTE: elaborado por el CEFP, con información de la SHCP.

Es de mencionar que, por ser un informe mensual se desconocen los Pp's que determinaron los rezagos en los Ramos Administrativos, pues no se proporciona la información estadística a ese detalle.

Resulta evidente que, por cuarto mes consecutivo, los rezagos más importantes se originaron en instituciones de "Salud", en el "ISSSTE" y en el Ramo 12 "Salud" que,

en el periodo que se reporta, ocupan el segundo y tercer lugar entre los rezagos más grandes de toda la APF, y el del Ramo 12 "Salud" es el de mayor magnitud de entre los Ramos administrativos; dichos rezagos contrastan en el contexto de las actuales prioridades del Gobierno Federal de asignar recursos para elevar la calidad de los servicios de salud y ampliar la cobertura hacia toda la población.

Respecto a la evolución del gasto registrado por los Ramos y Entes Autónomos en los que se ejercieron 11 mil 956.2 mdp menos al presupuesto calendarizado para el primer cuatrimestre, en todos los Entes (10) se dejaron recursos sin ejercer, los mayores rezagos se han observado, en los cuatro meses reportado, en los Poderes Judicial y Legislativo; y en la Fiscalía General de la República, en donde no se pagaron cinco mil 505.9, dos mil 682.8 y un mil 714.5 mdp de los que se tenían previstos en el mismo orden y cuyo monto conjunto determina 82.8 por ciento de lo que no se pagó en los Ramos y Entes Autónomos.

Por su parte, en los Ramos Generales se ejercieron 12 mil 204.8 mdp por debajo del programado, importa destacar que los cuatro Ramos Generales ejercieron menos recursos a los previstos, destacando los rezagos observados en: R23 "Previsiones Salariales y Económicas", el Ramo 19 "Aportaciones a Seguridad Social"; y el R33 "Aportaciones Federales para Entidades Federativas y Municipios", que en suma no ejercieron 10 mil 295.0 mdp que representa 84.4 por ciento de lo que no se pagó en estos Ramos.

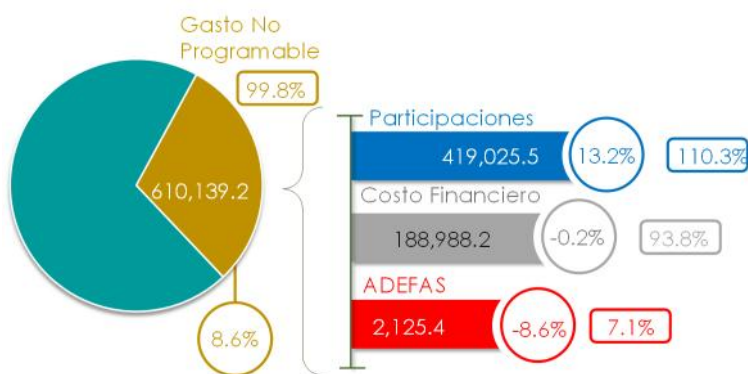
En las EPE, se observó que mientras la empresa de Pemex no ejerció 67 mil 908.5 mdp, en la CFE se aplicó un mayor monto en un mil 539.3 mdp, con relación a sus respectivos recursos programados para enero-abril, lo que en suma las EPE registraron un rezago equivalente a 16.6 por ciento respecto al previsto para estas.

Respecto a los OCPD (IMSS e ISSSTE), el ejercicio conjunto neto fue por 7 mil 363.7 mdp menos al previsto para el primer cuatrimestre; pues mientras en el ISSSTE no se pagaron 21 mil 640.9 mdp, el IMSS ejerció 14 mil 277.2 mdp adicionales a lo programado para los primeros cuatro meses del año compensando parcialmente el rezago registrado en el ISSSTE.

Por el lado del **Gasto No Programable**, se pagó un mil 58.5 mdp menos al estimado, resultando un rezago equivalente a 0.2 por ciento respecto a lo que se tenía previsto gastar; tal resultado se debió a que en el pago de las Adefas se registró un avance financiero al periodo de 7.1

Gráfica 4
Gasto No Programable, Enero-Abril 2022

(Millones de pesos y porcentajes)



○ = Variación real (%) respecto a abril de 2021. □ = Avance financiero al periodo.

FUENTE: elaborado por CEFP, con información de la SHCP.

por ciento de lo que se había planeado pagar, el monto que no se ejerció en Adefas fue por 27 mil 874.6 mdp y en el costo financiero, a pesar de los incrementos observados en la tasa de interés referenciada, este fue menor en 12 mil 450.5 mdp a lo que se tenía estimado pagar. Este monto conjunto que no se ejerció (40 mil 324.6 mdp) fue parcialmente compensado por las Participaciones que se destinan a las Entidades Federativas y los Municipios que distribuyeron 39 mil 266.1 mdp adicionales a las que se tenían previstas repartir.

Por su parte, el menor pago de Adefas, respecto a lo programado, se debió principalmente al desfase que ocurre en la planeación financiera gubernamental, entre el momento en que se hace la proyección y su aprobación, y lo que se registra efectivamente por los ejecutores del gasto, cumplido el plazo del final del ejercicio, establecido en el Reglamento de la LFPRH², mientras que la apreciación del peso frente al dólar compensó el alza en las tasas de interés, teniendo un efecto neto favorable sobre el pago del costo financiero, el cual resultó menor al estimado para el periodo; por su parte, los mayores recursos distribuidos entre las entidades federativas y municipios se adjudicaron a la favorable evolución de la recaudación participable.

² Artículos 105-107 A, 119, 120 y 120 A del Reglamento de la LFPRH, disponible en: http://www.diputados.gob.mx/LeyesBiblio/regley/Reg_LFPRH_131120.pdf.

Principales variaciones en el Gasto Presupuestario, Enero-Abril 2021-2022

Respecto a lo ejercido en el primer cuatrimestre de 2021, el actual Gasto Neto pagado (enero-abril 2022) resultó marginalmente superior en 0.2 por ciento real equivalente a 161 mil 149.8 mdp corrientes. El mayor gasto registrado en 2022 fue determinado por las erogaciones No Programables que crecieron a una tasa real de 8.6 por ciento, y que fueron parcialmente neutralizadas por las Programables que resultaron menores en 2.6 por ciento real.

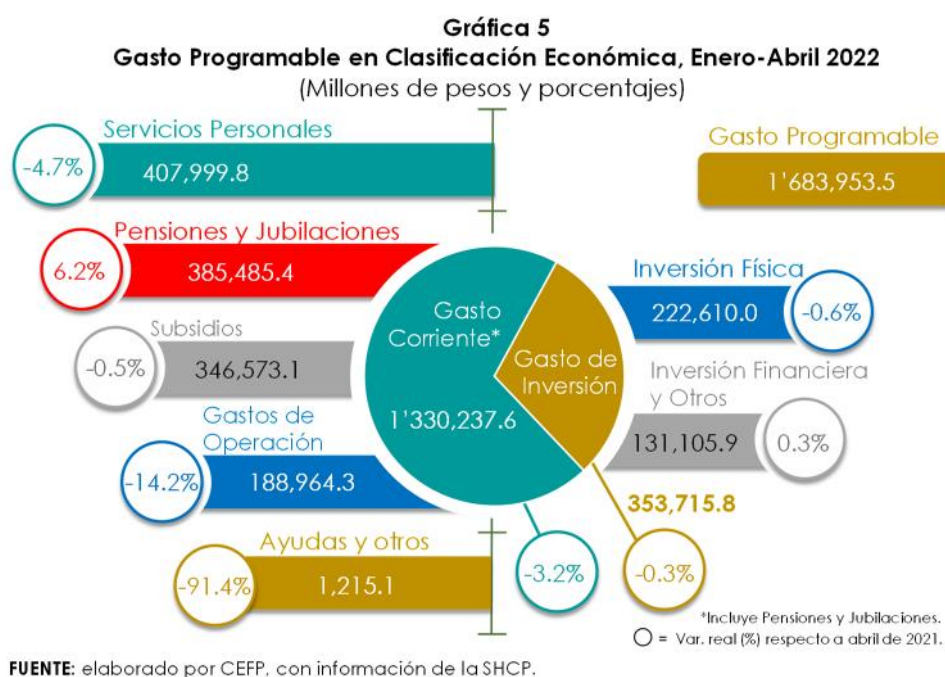
Al interior del Gasto Programable, desde su clasificación administrativa, los ejercicios de los Ramos Autónomos, Administrativos y Generales, así como las EPE resultaron menores en 7.2, 1.5, 1.8 y 15.0 por ciento real en el mismo orden, frente a los registrados en el mismo periodo de 2021, en contraposición, solo los OCPD reportaron un mayor gasto en 5.8 a tasa real respecto a lo erogado en el mismo cuatrimestre de 2021.

En los Ramos Administrativos, las mayores variaciones reales se identificaron en los Ramos: 20 "Bienestar" (44.8%) y 21 Turismo (207.0%). En contraparte, entre los Ramos que registraron las más grandes contracciones en el ejercicio de sus gastos respecto a sus observados en 2021, destacan: 07 Defensa Nacional, y 11 "Educación Pública" cuyas erogaciones fueron menores en 30.7% y 23.6% en términos reales respectivamente.

En el Gasto No Programable, respecto a lo ejercido en los primeros cuatro meses de 2021, mientras los pagos de Adefas y de Costo Financiero resultaron menores en 8.6 y 0.2 por ciento real respectivamente a los realizados en el año anterior; la distribución de Participaciones entre las Entidades Federativas y Municipios superaron en el actual cuatrimestre en 13.2 por ciento real a las repartidas en 2021. Esta evolución en los componentes del Gasto No Programable conllevó a una expansión de este Gasto de 8.6 por ciento real equivalente a 86 mil 809.9 mdp en términos absolutos.

Desde la clasificación Económica del Gasto Programable, ambos componentes registraron menores erogaciones a las realizadas en 2021, por su parte el Gasto corriente determinó 97.8 por ciento del menor ejercicio y el resto 2.2 por ciento tuvo su origen en el Gasto de Inversión.

El menor gasto registrado en las erogaciones de carácter Corriente fue resultado neto del mayor pago de "Pensiones y Jubilaciones" que resultó superior en 6.2 por ciento real respecto a lo pagado en 2021, el mayor gasto de este concepto fue nulificado por las menores erogaciones en el resto de sus conceptos (4), entre los que destacan los "Gastos de Operación", "Servicios Personales" y de "Ayudas y otros Gastos" cuyas contenciones fueron equivalentes a 14.2, 4.7 y 91.4 por ciento real en el mismo orden, como se muestra en la Gráfica 5 y el Anexo 3.



Por su parte, en el Gasto de Inversión, si bien resultó marginalmente menor en 0.3 por ciento real al ejercido un año antes, este resultado se explica por la caída real en la inversión física, la cual disminuyó a una tasa de 0.6 por ciento real, misma que fue parcialmente neutralizada por el mayor gasto en Inversión financiera que superó en 0.3 por ciento real lo ejercido en este concepto en el año pasado.

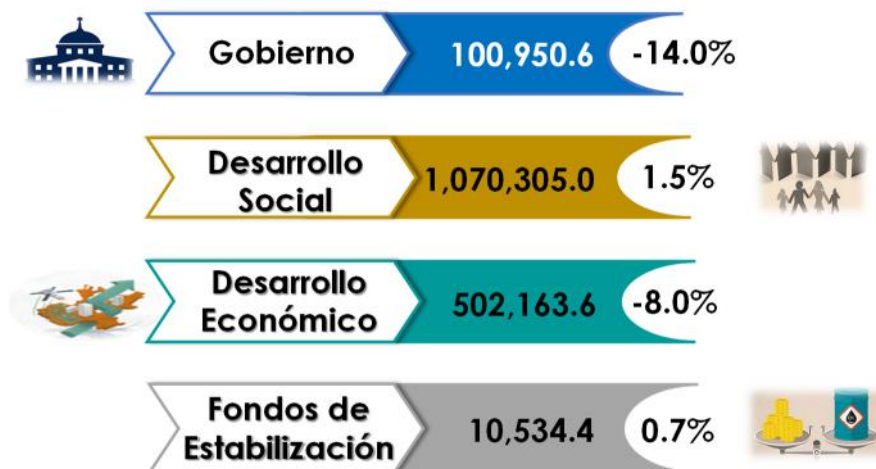
En tanto que, el Gasto en Inversión física fue resultado neto de la inversión física directa que cayó a una tasa real anual de 22.5 por ciento y que fue parcialmente compensada por el incremento en la inversión indirecta que superó a la del año pasado 25.5 por ciento real.

Mientras que, desde la óptica de la clasificación funcional del Gasto Programable, se observa que, dos de las tres finalidades: "Desarrollo Económico" y "Gobierno" registraron menores ejercicios en 8.0 y 14.0 en términos reales a los observados en el primer cuatrimestre de 2021, mientras que la finalidad "Desarrollo Social" observó un mayor gasto equivalente a 1.5 por ciento real respecto al ejercido el año anterior mismo periodo.

En la Finalidad de "Desarrollo Social" el gasto pagado, durante los primeros cuatro meses del año, creció a una tasa de 1.5 por ciento real, el cual fue impulsado principalmente por las Fn's de "Protección Social" que superó en 14.1 por ciento real a los montos erogados el mismo periodo del año pasado; en contraparte, en las Fn's de "Educación", "Salud" y "Otros Asuntos Sociales" se observaron erogaciones inferiores en 13.8, 2.5 y 96.2 por ciento real respectivamente con referencia a lo ejercido entre enero y abril de 2021.

Importa resaltar, el ejercicio de la Fn de "Otros Asuntos Sociales" que el año pasado tan solo en el mes de enero ejerció cinco miles de mdp cuando únicamente tenía aprobados 309.8 mdp; en el periodo que se reporta, al cierre del cuarto mes ha ejercido 66.0 por ciento el presupuesto aprobado anual. Es conviene mencionar que, el único programa de esta Fn es F035 "Programa de Inclusión Financiera" y la UR que lo instrumenta es HJO "Banco del Bienestar, S.N.C., I.B.D." que pertenecen al Ramo 06 Hacienda y Crédito Público. Respecto al sobregasto ejercido durante 2021 y la evolución de este programa en los primeros 4 meses no se señaló nada por parte de la SHCP, ni en los informes trimestrales ni en la Cuenta Pública 2021.

Grafica 6
Gasto Programable en Clasificación Funcional por Finalidad,
Enero-Abril 2022
(Millones de pesos y variación real)



FUENTE: elaborado por CEFP, con información de la SHCP.

Por otro lado, en la finalidad de “Desarrollo Económico” que registró una contención en el ejercicio de su gasto de 8.0 por ciento real, este menor gasto esta explicado por la Fn de “Combustibles y Energía” que ejerció 14.1 por ciento real menos que lo ejercido entre enero y abril del año pasado; en contraste es de destacar que la Fn “transporte” observó un monto mayor en 99.0 por ciento real al erogado el año anterior.

Por último, el gasto en la finalidad “Gobierno” que registra menores erogaciones en 14.0 por ciento real a las realizadas en el primer cuatrimestre de 2021, al interior de la finalidad por Fn se identifican que de las 8 Fn’s que integran la finalidad, cinco registran montos inferiores a los ejercidos el año pasado, mientras que el resto tres Fn's reportan erogaciones superiores a las realizadas en el mismo periodo 2021.

Las Fn's que ejercieron un mayor monto al registrado en 2021 son: “Justicia” (4.5% real) “Relaciones Exteriores” (0.3% real) y “Otros Servicios Generales” (14.8% real); en el otro extremo, las Fn’s de “Legislación”, “Coordinación de la Política de Gobierno”, “Seguridad Nacional” y “Asuntos de Orden Público y de Seguridad Interior” observaron contracciones importantes equivalentes a 1.2, 21.5, 7.3, 27.6 y 8.8 por ciento real, en el mismo orden, a las realizadas entre enero y abril de 2021.

Las Fn's de "Seguridad Nacional" y "Asuntos de Orden Público y de Seguridad Interior" determinaron 89.5 por ciento del menor gasto ejercido real por la finalidad "Gobierno" destaca el menor gasto de estas funciones pues se vinculan con temas de seguridad cuando los índices delictivos se han incrementado en los últimos meses (véase Anexo 2).

Resultados en los Balances Presupuestarios

La recaudación de los ingresos presupuestarios frente a lo previsto para el mes como con relación a lo observado en 2021 resultaron superior en 5.3 por ciento y 5.9 por ciento real respectivamente, dicho comportamiento se adjudica principalmente a la captación de ingresos petroleros y a la de los ingresos provenientes del ISR, pues superaron las estimaciones previstas para los primeros cuatro meses del año en 12.1 y 14.2 por ciento, mientras que, si se comparan con lo recabado en 2021, las actuales recaudaciones fueron mayores en 42.7 y 17.7 por ciento real respectivamente.

Frente a esta evolución en los ingresos presupuestarios, se observó una contención en la aplicación del gasto, como ya fue señalado, esta resultó 4.2 por ciento menor a la cifra calendarizada para el primer cuatrimestre del año; la combinación de ambos comportamientos conllevó a la materialización de un déficit en el Balance Presupuestario de 19 mil 681.0 mdp, monto que se compara de manera favorable tanto con lo previsto para el periodo, ya que se proyectaba un déficit de 235 mil 239.2 mdp; como con el observado el año pasado, pues el actual déficit resultó menor en 86.2 por ciento real (véase Cuadro 1).

Por su parte, dado que los ingresos recaudados resultaron superiores en 5.3 por ciento y el Gasto Primario fue menor en 4.0 por ciento al previsto, se concretó en el balance primario presupuestario un superávit de 169 mil 307.2 mdp, cuando se tenía previsto un déficit para el periodo de 33 mil 801.0 mdp, mientras que si se compara con el superávit registrado en el año pasado de 43 mil 554.3 mdp, el actual registrado es mayor en 262.0 por ciento real.

Cuadro 1
Balance del Sector Público, Enero-Abril 2022
(Millones de pesos y porcentajes)

	Ene-Abr 2021	Enero-Abril 2022		Programado-Observado			2022-2021	
		Programado	Observado	Diferencia nominal	Variación relativa %	Avance financiero	Diferencia nominal	Variación real %
Balance Público con Inversión de Alto Impacto	-109,656.8	-235,039.2	-13,040.9	221,998.2	-94.5	5.5	96,615.9	-88.9
Balance Público sin Inversión de Alto Impacto	98,460.2	148,616.6	340,674.9	192,058.3	129.2	229.2	242,214.7	222.2
Balance Presupuestario	-132,820.3	-235,239.2	-19,681.0	215,558.2	-91.6	8.4	113,139.3	-86.2
Balance Primario	43,554.3	-33,801.0	169,307.2	203,108.2	-600.9	-500.9	125,752.9	262.0
<u>Ingreso presupuestario</u>	<u>2,000,122.5</u>	<u>2,159,498.0</u>	<u>2,274,411.7</u>	<u>114,913.7</u>	<u>5.3</u>	<u>105.3</u>	<u>274,289.1</u>	<u>5.9</u>
Petroleros	271,580.2	371,171.1	416,132.6	44,961.5	12.1	112.1	144,552.5	42.7
No Petroleros	1,728,542.4	1,788,326.9	1,858,279.0	69,952.1	3.9	103.9	129,736.7	0.1
<u>Gasto neto presupuestario</u>	<u>2,132,942.8</u>	<u>2,394,737.2</u>	<u>2,294,092.6</u>	<u>-100,644.6</u>	<u>-4.2</u>	<u>95.8</u>	<u>161,149.8</u>	<u>0.2</u>
Programable	1,609,613.6	1,783,539.5	1,683,953.5	-99,586.1	-5.6	94.4	74,339.9	-2.6
No Programable	523,329.2	611,197.7	610,139.2	-1,058.5	-0.2	99.8	86,809.9	8.6
Partida informativa								
Costo Financiero	176,374.6	201,438.2	188,988.2	-12,450.0	-6.2	93.8	12,613.6	-0.2
Gasto Primario	1,956,568.2	2,193,299.0	2,105,104.4	-88,194.6	-4.0	96.0	148,536.2	0.2
Balance de entidades de control presupuestario indirecto	23,163.5	200.0	6,640.0	6,440.0	o0o	o0o	-16,523.4	-73.3

NOTA: Las sumas parciales y las variaciones pueden no coincidir debido al redondeo.

FUENTE: elaborado por el CEFP con datos de la SHCP.

Si bien al cierre del cuarto mes del año reportado, los resultados en los Balances Presupuestarios han mostrado un deterioro menor en materia de finanzas públicas al que se pronosticaba al inicio del ejercicio fiscal, es recomendable que se continúe aplicando el gasto de manera cautelosa, pues el conflicto bélico en Europa y la presión inflacionaria entre otros factores pueden impactar de manera desfavorable las finanzas del país.

Anexo 1
Gasto Neto Total en Clasificación Administrativa, Enero-Abril 2021 - 2022
(Millones de pesos y porcentajes)

Concepto	2021	Enero-Abril, 2022		Aprobado/Observado		Variación real (2021-2022)
	Enero/ Abril	Aprobado	Observado	Absoluta	Relativa (%)	
Gasto Neto Total	2,132,942.8	2,394,737.2	2,294,092.6	-100,644.6	-4.2	0.2
Gasto Primario	1,956,568.2	2,193,299.0	2,105,104.4	-88,194.6	-4.0	0.2
Gasto Programable	1,609,613.6	1,783,539.5	1,683,953.5	-99,586.1	-5.6	-2.6
Ramos y Entes Autónomos	37,116.8	48,927.7	36,971.5	-11,956.2	-24.4	-7.2
Legislativo	3,405.2	6,294.3	3,611.6	-2,682.8	-42.6	-1.2
Judicial	17,415.0	23,875.4	18,369.5	-5,505.9	-23.1	-1.8
Instituto Nacional Electoral	8,970.5	7,102.9	6,523.0	-579.9	-8.2	-32.3
Comisión Nacional de los Derechos Humanos	358.4	515.6	428.2	-87.4	-16.9	11.3
Información Nacional Estadística y Geográfica	1,957.2	2,991.7	2,171.4	-820.3	-27.4	3.3
Tribunal Federal de Justicia Administrativa	622.2	1,012.8	682.0	-330.9	-32.7	2.1
Comisión Federal de Competencia Económica	151.0	204.3	157.9	-46.4	-22.7	2.6
Instituto Federal de Telecomunicaciones	345.9	448.9	333.9	-115.0	-25.6	-10.1
Instituto Nacional de Transparencia, Acceso a la Información y Protección de Datos Personales	224.6	311.6	238.6	-73.0	-23.4	-1.1
Fiscalía General de la República	3,666.7	6,169.9	4,455.4	-1,714.5	-27.8	13.2
Ramos Administrativos	517,052.3	550,852.2	546,902.0	-3,950.3	-0.7	-1.5
Presidencia de la República	176.3	274.3	139.6	-134.6	-49.1	-26.2
Gobernación	1,726.2	1,371.7	2,320.5	948.8	69.2	25.2
Relaciones Exteriores	3,326.1	3,775.9	3,581.0	-194.9	-5.2	0.3
Hacienda y Crédito Público	11,719.1	7,699.6	7,093.2	-606.4	-7.9	-43.6
Defensa Nacional	39,775.8	36,742.1	29,583.3	-7,158.8	-19.5	-30.7
Agricultura, Ganadería, Desarrollo Rural, Pesca y Alimentación	28,878.2	27,302.9	28,774.5	1,471.6	5.4	-7.2
Comunicaciones y Transportes	14,848.5	12,442.6	13,361.1	918.5	7.4	-16.2
Economía	2,219.9	864.5	836.4	-28.1	-3.2	-64.9
Educación Pública	136,484.2	117,581.4	111,961.7	-5,619.6	-4.8	-23.6
Salud	45,721.3	59,838.6	41,136.8	-18,701.7	-31.3	-16.2
Marina	10,739.0	11,091.1	10,671.9	-419.2	-3.8	-7.4
Trabajo y Previsión Social	9,121.7	10,071.9	10,170.6	98.8	1.0	3.8
Desarrollo Agrario, Territorial y Urbano	8,190.4	8,256.2	4,511.5	-3,744.7	-45.4	-48.7
Medio Ambiente y Recursos Naturales	6,058.6	10,392.6	9,152.8	-1,239.8	-11.9	40.7
Energía	71,253.5	40,787.6	69,999.9	29,212.2	71.6	-8.5
Desarrollo Social	86,781.9	141,021.0	134,916.7	-6,104.3	-4.3	44.8
Turismo	11,378.6	21,864.3	37,510.4	15,646.1	71.6	0.0
Función Pública	366.6	469.8	432.0	-37.8	-8.1	9.7
Tribunales Agrarios	247.5	289.3	257.1	-32.2	-11.1	-3.3
Seguridad y Protección Ciudadana	10,046.7	15,991.7	10,685.6	-5,306.1	-33.2	-0.9
Consejería Jurídica del Ejecutivo Federal	38.1	47.8	40.3	-7.4	-15.6	-1.4
Consejo Nacional de Ciencia y Tecnología	9,486.5	10,872.4	10,717.0	-155.4	-1.4	5.2
Comisión Reguladora de Energía	86.0	106.9	104.3	-2.6	-2.4	13.0
Comisión Nacional de Hidrocarburos	98.0	93.3	97.7	4.5	4.8	-7.2
Entidades no Sectorizadas	2,548.9	4,802.7	3,054.0	-1,748.7	-36.4	11.6
Cultura	5,734.6	6,800.2	5,791.9	-1,008.3	-14.8	-5.9
Ramos Generales	673,249.4	722,198.0	709,993.3	-12,204.8	-1.7	-1.8
Aportaciones a Seguridad Social	353,600.4	395,208.0	392,862.6	-2,345.4	-0.6	3.5
Provisiones Salariales y Económicas	61,625.6	48,421.5	42,596.3	-5,825.2	-12.0	-35.6
Provisiones y Aportaciones para los Sistemas de Educación Básica, Normal, Tecnológica y de Adultos	9,528.9	11,669.6	9,759.9	-1,909.8	-16.4	-4.6
Aportaciones Federales para Entidades Federativas y Municipios	248,494.5	266,898.9	264,774.5	-2,124.4	-0.8	-0.8
Organismos de Control Presupuestario Directo	386,765.2	446,823.1	439,459.4	-7,363.7	-1.6	5.8
Instituto Mexicano del Seguro Social	256,444.0	284,141.9	298,419.1	14,277.2	5.0	8.4
Instituto de Seguridad y Servicios Sociales de los Trabajadores del Estado	130,321.3	162,681.2	141,040.3	-21,640.9	-13.3	0.8
Empresas Productivas del Estado	366,498.3	400,780.8	334,411.6	-66,369.2	-16.6	-15.0
Petróleos Mexicanos	196,459.0	254,221.6	186,313.1	-67,908.5	-26.7	-11.7
Comisión Federal de Electricidad	170,039.3	146,559.2	148,098.5	1,539.3	1.1	-18.9
(-) Subsidios, Transferencias y Aportaciones al ISSSTE	371,068.4	386,042.3	383,784.2	-2,258.1	-0.6	-3.7
No programable	523,329.2	611,197.7	610,139.2	-1,058.5	-0.2	8.6
Costo Financiero	176,374.6	201,438.2	188,988.2	-12,450.0	-6.2	-0.2
Participaciones a Entidades Federativas y Municipios	344,789.0	379,759.5	419,025.5	39,266.1	10.3	13.2
Adefas y otros	2,165.6	30,000.0	2,125.4	-27,874.6	-92.9	-8.6

Nota.- Las sumas parciales y las variaciones pueden no coincidir debido al redondeo.

n.a: No aplica.

FUENTE: elaborado por CEFP con información de la SHCP.

Anexo 2
Gasto Programable en Clasificación Funcional, Enero-Abril 2021-2022
(Millones de pesos)

Concepto	Enero-Abril		Variación (2021-2022)	
	2020	2021	Absoluta	Real %
Total ¹	1,609,613.6	1,683,953.5	74,339.9	-2.6
Gobierno	109.305.8	100.950.6	-8.355.3	-14.0
Legislación	3.344.4	3.549.1	204.7	-1.2
Justicia	24.146.8	27.101.6	2.954.8	4.5
Coordinación de la Política de Gobierno	12.104.0	10.204.0	-1,900.0	-21.5
Relaciones Exteriores	3.310.7	3.565.1	254.4	0.3
Asuntos Financieros v Hacendarios	6.769.1	6.739.3	-29.7	-7.3
Seguridad Nacional	46.172.3	35.886.1	-10.286.2	-27.6
Asuntos de Orden Público v de Seguridad Interior	10.592.8	10.372.0	-220.9	-8.8
Otros servicios a generales	2.865.7	3.533.3	667.6	14.8
Desarrollo Social	982.269.0	1.070.305.0	88.036.0	1.5
Protección ambiental	3.412.7	4.230.2	817.5	15.4
Vivienda v servicios a la comunidad	87.187.9	93.253.2	6.065.3	-0.4
Salud	187.453.4	196.171.0	8.717.6	-2.5
Recreación. Cultura v Otras Manifestaciones Sociales	7.739.5	7.637.0	-102.4	-8.1
Educación	259.883.8	240.425.4	-19.458.4	-13.8
Protección Social	431.415.2	528.376.1	96.961.0	14.1
Otros Asuntos Sociales	5.176.5	212.0	-4.964.5	-96.2
Desarrollo económico	508.296.5	502.163.6	-6.132.9	-8.0
Asuntos Económicos, Comerciales y Laborales en General	11,125.1	10,847.7	-277.4	-9.2
Aeropecuaria. Silvicultura. Pesca v Caza	26.739.8	27.621.7	881.9	-3.8
Combustibles y Energía	424,280.3	391,137.9	-33,142.4	-14.1
Minería, Manufacturas v Construcción	17.7	17.3	-0.4	-8.9
Transporte	23,282.8	49,757.4	26,474.6	99.0
Comunicaciones	3,232.1	1,933.4	-1,298.7	-44.3
Turismo	559.5	702.5	143.0	16.9
Ciencia. Tecnología e Innovación	17,388.7	18,338.5	949.8	-1.8
Otras Industrias v Otros Asuntos Económicos	1,670.6	1,807.3	136.6	0.8
Fondos de Estabilización	9.742.3	10.534.4	792.1	0.7
Fondo de Estabilización de los Ingresos Presupuestarios	7,546.9	8,160.4	613.6	0.7
Fondo de Estabilización de los Ingresos de las Entidades Federativas	2,195.4	2,373.9	178.5	0.7

¹ Con el fin de no doble contabilizar el ingreso y el gasto público se excluyen las operaciones compensadas que son aquellas transacciones que representan un ingreso para las entidades bajo control presupuestario directo y un gasto para el Gobierno Federal (subsídios, transferencias y aportaciones al ISSSTE).

FUENTE: elaborado por CEFPE, con información del la SHCP.

Anexo 3
Gasto Programable en Clasificación Económica, Enero-Abril 2021-2022
(Millones de pesos)

Concepto	Enero-Abril		Variación (2020-2021)	
	2020	2021	Absoluta	Real %
Programable ¹	1,609,613.6	1,683,953.5	74,339.9	-2.6
Corriente	1,279,280.0	1,330,237.6	50,957.6	-3.2
Servicios personales ²	398,579.8	407,999.8	9,420.0	-4.7
Otros gastos de operación	205,108.2	188,964.3	-16,143.9	-14.2
Gasto de pensiones	338,098.9	385,485.4	47,386.5	6.2
Subsidios, transferencias y aportaciones	324,282.4	346,573.1	22,290.7	-0.5
Ayudas y otros gastos	13,210.7	1,215.1	-11,995.6	-91.4
Capital	330,333.6	353,715.8	23,382.3	-0.3
Inversión física	208,558.4	222,610.0	14,051.5	-0.6
Inversión Financiera y otros	121,775.1	131,105.9	9,330.7	0.3

n.a: No aplica

¹ Con el fin de no doble contabilizar el ingreso y el gasto público se excluyen las operaciones compensadas que son aquellas transacciones que representan un ingreso para las entidades bajo control presupuestario directo y un gasto para el Gobierno Federal (subsidios, transferencias y aportaciones al ISSSTE).

² Incluye el gasto de las dependencias y entidades en presupuesto, así como las aportaciones federales para entidades federativas y municipios, y las transferencias que se otorgan a las entidades bajo control presupuestario indirecto para el pago de servicios personales.

FUENTE: elaborado por CEFP, con información de la SHCP.

Referencias

- SHCP Información de Finanzas Públicas y Deuda, Enero-Abril 2022.
https://www.finanzaspublicas.hacienda.gob.mx/work/models/Finanzas_Publicas/docs/congreso/fp/2022/FP_202204.pdf
- SHCP Estadísticas Oportunas. Balance, Ahorro y Financiamiento y Gastos Presupuestarios
<http://presto.hacienda.gob.mx/EstoporLayout/estadisticas.jsp>
- SHCP Comunicado de Prensa No. 41 Finanzas Públicas y la Deuda Pública a Abril de 2022.
https://www.secciones.hacienda.gob.mx/work/models/estadisticas_oportunas/comunicados/ultimo_boletin.pdf
- SHCP Calendario del Gasto Neto Total en clasificación Administrativa 2022.
https://www.comunicacionpef.hacienda.gob.mx/work/models/COMUNICACION_DEL_PEF/Documentos/2022/calcgtspp.pdf



www.cefp.gob.mx



[@CEFP_diputados](https://www.facebook.com/CEFP_diputados)



[@CEFP_diputados](https://twitter.com/CEFP_diputados)